

# Mål och budget

för Hallstahammars kommun  
2024–2026

## Mål och budget

Strategi

Program

Handlings-  
plan



**Mål och budget**

Strategi

Program

Handlingsplan

Beslutad av: Kommunfullmäktige

Datum och paragraf: 20230619 §81

Giltighetstid:

Revideringar och omarbetningar: 1.0

Dokumentet gäller för: Hallstahammars kommunkoncern

Dokumentansvarig: Ekonomichef, Kommunstyrelseförvaltningen



# Innehåll

Sammanfattning .....	5
Förord budget 2024–2026 .....	6
Vision 2025 .....	8
Enkelt och nära .....	8
Nytänkande och kreativt .....	8
Ansvar och engagemang .....	8
Så styrs Hallstahammars kommun .....	9
Vår styrmodell .....	10
Planering och uppföljning .....	10
Kommunövergripande mål 2024–2027 .....	11
Utbildning .....	12
Livskvalitet .....	13
Folkhälsa .....	13
Miljö .....	14
Kompetensförsörjning .....	14
Den kommunala koncernen .....	15
Kommunfullmäktige .....	16
Övriga organisationer .....	17
Planeringsförutsättningar .....	19
Befolkning .....	19
Skatter och statsbidrag .....	20
Omvärldsanalys .....	21
Skatteunderlaget .....	21
Pensionskostnaderna .....	22
Nyttjande av resultatutjämningsreserv (RUR) .....	22
Effekter på Hallstahammars kommun .....	22
Generella statsbidrag .....	24
Investeringar .....	25
Omfördelningar .....	26
IT-verksamheten .....	26

## Mål och budget

## Strategi

## Program

## Handlingsplan



Digitaliseringsfond.....	26
Politiska prioriteringar .....	27
Utredningsuppdrag.....	28
Balanskravsresultat .....	29
Budgeten ur perspektivet god ekonomisk hushållning .....	29
God ekonomisk hushållning.....	30
Ekonomisk sammanställning .....	31
Driftsbudget .....	31
Resultatbudget.....	31
Balansbudget.....	32
Balanskravsbudget .....	33
Förenklad kassaflödesbudget .....	33
Investeringsbudget .....	34
Nämndernas verksamhetsramar (tusentals kronor).....	35
Finansförvaltningen .....	39
Investeringsbilaga .....	40

## Mål och budget

Strategi

Program

Handlingsplan

## Sammanfattning

Det råder stor osäkerhet i vår omvärld vilket får stora effekter för Hallstahammars kommun. Dels i form av stora kostnadsökningar, dels i form av relativt stora osäkerheter i planeringsunderlagen framåt. Samtidigt händer mycket internt i kommunen. Nya politiska mål för kommunfullmäktige har arbetats fram för mandatperioden och den nya styrmodellen i kommunen etableras alltmer. Målen är utifrån fem områden; Utbildning, livskvalitet, folkhälsa, miljö och kompetensförsörjning. Målen är:

- Vi skapar förutsättningar för ett livslångt lärande och för att allt fler barn och unga fullföljer sin utbildning
- Hallstahammars kommun ska vara en attraktiv kommun för boende, företag och besökare och våra livsmiljöer ska vara trygga och inkluderande
- Vi skapar förutsättningar för mer jämlika livsvillkor och för att öka andelen barn och vuxna som anger att deras hälsa är bra eller mycket bra
- Hallstahammars kommun ska aktivt arbeta för minskad miljö- och klimatpåverkan
- Hallstahammars kommun ska vara en arbetsgivare som attraherar, utvecklar och behåller medarbetare i syfte att förstärka och klara kompetensförsörjningen

Till 2024 så ligger ett stort fokus på de ekonomiska förutsättningarna precis som inför 2023. Inflationen har drivit upp pensionskostnaderna till 2023 och de ökar ytterligare till 2024 för att sedan sjunka till 2025. Till 2024 får verksamheterna ett effektiviseringskrav på 2% vilket motsvarar knappt 23 miljoner kronor och trots detta så är det budgeterade resultatet negativt (-24 miljoner kronor). För att möta det planeras kommunens resultatutjämningsreserv nyttjas. Till 2025 och 2026 planeras för 1% effektivisering per år och då är resultatnivån bra (+26 respektive +38 miljoner kronor).

En reserv sätts av hos Kommunstyrelsen på 20 miljoner kronor till 2024 för att möta dels de osäkerheter som finns i planeringen framåt, dels de relativt stora underskott som föreligger i två nämnder 2023 där bedömningen är att ekonomi i balans ej kommer kunna nås till 2024.

En rad särskilda uppdrag delas ut för att fortsätta säkerställa god kvalitet och ekonomi i våra verksamheter. Kollektivtrafiken ses över och ett stort arbete pågår kring kommunens fastigheter och investeringsprocess. Effektiviteten i våra verksamheter ska genomlysas i syfte att säkerställa att våra resurser prioriteras på bästa sätt för kommuninvånarna. Det ska också utredas möjligheter att återvinna kommunens inventarier i större utsträckning samt hur vi bäst planerar fler platser inom äldreomsorgen i takt med en åldrande befolkning.

En av kommunens stora utmaningar är relativt stora investeringsbehov. Det är framförallt behov av åtgärder i befintliga lokaler men även en del kapacitetshöjande åtgärder framåt. Investeringsplanen för 2023–2031 uppgår till totalt 2,6 miljarder kronor.

### Mål och budget

### Strategi

### Program

### Handlingsplan

## Förord budget 2024–2026

Det är många år sedan vi stod inför en sådan tuff ekonomisk utmaning som vi gör nu. Med den senaste tidens höga inflation, stigande kostnader och kraftigt höjda räntor är det en svår ekvation att få ihop budgeten för 2024–2026. Vår majoritet bestående av Socialdemokraterna, Vänsterpartiet, Liberalerna och Miljöpartiet de gröna, har gemensamt tagit fram ett politiskt program för mandatperioden ”Med välfärd och välmående i fokus”. Våra förslag och prioriteringar i mål och budget utgår från det, med prioriteringar mot välfärdsuppdraget, hållbarhet, god utbildning, folkhälsa, välmående och kompetensförsörjning.

De ekonomiska målen som är beslutade sedan tidigare ligger kvar där en ekonomi i långsiktig balans är viktig. Utifrån kommunernas och regionernas ekonomiska utmaningar hade vi förväntat oss stöd ifrån Regeringen. Men signalerna har hittills varit tydliga, kommunerna kan inte räkna med något statligt stöd i detta läge. Tvärt om så minskar de statliga medlen till välfärden. Vi har diskuterat en möjlig skatthöjning men har bestämt oss för att avvakta, då vi vet att vi troligtvis kommer att stå inför ännu större ekonomiska utmaningar längre fram, med en åldrande befolkning och stora behov av renoveringar och investeringar i våra verksamhetslokaler.

Politiskt vill vi se prioriteringar mot kommunens kärnverksamheter skola, förskola, vård och omsorg där personalresurserna närmast barnen och brukarna skall undantas från effektiviseringskrav i möjligaste mån. Därför budgeterar vi med att nyttja cirka 35 miljoner kronor av resultatutjämningsreserven för att värna verksamheterna mot annars allt för stora och omfattande neddragningar. Då vi vet att flera nämnder prognostiserar underskott för 2023 och att det kan behövas tid och särskilda insatser för att få budgeten i balans igen, så avsätts en reserv under kommunstyrelsen på 20 miljoner till 2024. I budgeten ligger full lönekompensation till alla verksamheter. Anställningsstopp med särskilda regler gäller sedan tidigare. Stor återhållsamhet gällande inköp, samt nya kreativa sätt att samarbeta och hitta lösningar för att få ned kostnader kommer att vara nödvändigt för att klara 2023 och 2024.

I prognosen för 2025–2026 ser det ekonomiska läget ut att bli något bättre igen främst tack vare antaganden om att inflationen kommer att dämpas. Trots återhållsamhet och stort ansvar för den ekonomiska situationen så finns satsningar och prioriteringar i majoritetens budget. Satsningen på Jobbcenter för att erbjuda flera individer möjlighet att finna sin väg till studier och arbete kommer att fortsätta då vi vet att allt fler kommer att ha behov av omställning. Resultaten talar sitt tydliga språk med lägre kostnader och färre personer som återaktualiseras hos försörjningsstöd. De förebyggande verksamheterna inom äldreomsorgen genom Seniorsglädje kommer att finnas kvar liksom fortsatt arbete för att fasa ut de delade turer som finns kvar främst inom hemtjänsten.

Den sedan budget 2023 utlovade satsningen på barn och unga genom ett tvåårigt projekt kommer på grund av det ekonomiska läget att begränsas och främst riktas till att säkra de fyra heltidstjänster som finns för barn- och ungdomscoachernas förebyggande arbete.

### Mål och budget

Strategi

Program

Handlingsplan

I budgeten ligger stora medel för investeringar. Kommunen har behov av mer lokaler främst inom förskola och äldreomsorg. Befintliga lokaler behöver också tas om hand för att kunna erbjuda personal och verksamhet ändamålsenliga lokaler och god arbetsmiljö. Investeringar kommer att göras för ökad hållbarhet genom satsningar på energieffektivisering och energiproduktion EBUP (energibesparande underhållsprojekt). Utredning gällande placering, kostnad och finansiering av en fullstor idrottshall pågår och ambitionen är att byggnation skall kunna komma igång under mandatperioden.

Satsningar på upprustning av Hallstahammars centrum ligger kvar där projektering pågår och första etappen väntas komma igång under hösten 2023. Vallmobadet kommer åter tas i bruk 2024 efter en välbehövlig renovering. Till höstterminen kan barn och personal äntligen flytta in i den nybyggda Näslundsskolan. Lagom när Näslundsskolan står inflyttningsklar så påbörjas byggnation av en ny skola på Nibbleområdet för ca 500 elever.

Fortsatta satsningar på Attraktionsstrategin ligger kvar där kommunen tillsammans med företagsrepresentanter prioriterar satsningar för ökad attraktivitet och fler besökare. Inom befintlig budget kommer också en ny näringslivsstrategi att tas fram. Det stora och omfattande arbete som påbörjats 2023 med framtagande av en ny översiktsplan kommer att fortsätta under 2024.

Flera utredningsuppdrag aviseras i budgeten. Det gäller bland annat lokalförsörjning, organisation av kommunens fastighetsförvaltning, se över möjligheten att arbeta med återanvändning för effektivare resursanvändning inom kommunen, föreningsstöd och lokalsubventioner, jämförelse av strukturkostnader och analys av ekonomin mellan förvaltningar och verksamheter, möjlig samverkan med andra kommuner för att dela på kostnader och även kollektivtrafikens kostnader ska utredas.

Under vinter och våren har nya mål för mandatperioden arbetats fram som nu tillsammans med vårt politiska program ligger till grund för det fortsatta arbetet. För mandatperioden har vi prioriterat insatser inom målområdena: utbildning, livskvalitet, folkhälsa, miljö och kompetensförsörjning, vilka beskrivs i sin helhet i mål- och budgetdokumentet. Målen ska fungera som en politisk vägvisare och följas upp årligen. Det möjliggörs genom nämndernas arbete.

Trots tuffa och utmanande tider ser vi i majoriteten ljust på Hallstahammars framtid. Vi gör nu stora investeringar som på sikt kommer få en mycket positiv inverkan på Hallstahammar som kommun och för våra kommunala verksamheter. Vi har gått igenom svåra tider förut och vi vet att vi kommer att klara det igen. Vi håller hårt fast i riktningen och visionen om "Det goda livet i storstadens närhet!" Hallstahammars kommun ska vara en riktigt bra kommun att leva, bo och verka i!

## Mål och budget

Strategi

Program

Handlingsplan

Catarina Pettersson, Kommunstyrelsens ordförande



## Vision 2025

### Enkelt och nära

I Hallstahammars kommun är det enkelt att leva och lätt att gå från att vilja till att göra. Hela kommunen växer, från den levande landsbygden till de aktiva centrummiljöerna i tätorterna Strömsholm, Kolbäck och Hallstahammar. Här finns olika boendeanternativ som passar dig oavsett var i livet du befinner dig och var i kommunen du vill bo. Hela kommunen är uppkopplad så att du har möjlighet att enkelt ta del av både dagens och morgondagens tjänster. Att resa är enkelt med olika färdmedel till när och fjärran.

Samhällets service är modern, anpassad efter varje individs behov och finns alltid nära - vem du än är och var du än bor. I Hallstahammars kommun kan du må bra och känna dig trygg.

### Nytänkande och kreativt

Vår kommun är en vital del av en stor arbetsmarknad där jobb och företag är många och varierade. Vår barnomsorg och våra utbildningar ger varje barn och varje elev de bästa förutsättningarna för att lyckas. I Hallstahammars kommun har du frihet att vara dig själv och möjlighet att förverkliga dina drömmar och idéer. Att tänka nytt är självklart. Här finns ett öppet klimat av entreprenörskap och kreativitet som uppmuntrar nytänkande och innovation. Hos oss är det naturligt att starta, driva och utveckla företag.

Våra unika natur- och kulturmiljöer runt Strömsholms kanal är välkända och välbesökta tack vare gemensamma satsningar mellan olika aktörer. Vår kommun är rik på upplevelser både för dig som bor här och dig som är besökare. Det gäller inte minst Strömsholm som är ett av landets främsta hästcentrum.

### Ansvar och engagemang

Om du är ny i världen, ny i Sverige eller nyligen blivit äldre spelar ingen roll – i Hallstahammars kommun har alla en plats. Att vi är olika berikar samhället. Vi har ett aktivt civilsamhälle och föreningsliv där vi värnar om den samhörighet som uppstår när vi möts över gränser och gör saker tillsammans. Kommunen möjliggör och skapar arenor där du som invånare har inflytande över kommunens utveckling.

Hela Hallstahammars kommun tar ett stort ansvar för att driva utvecklingen mot ett mer jämställt och ett grönare samhälle. Social och ekologisk hållbarhet genomsyrar alla verksamheter så att vi kan lämna över ett bättre samhälle och en bättre miljö till kommande generationer.

## Mål och budget

Strategi

Program

Handlingsplan



## Så styrs Hallstahammars kommun

All styrning i Hallstahammars kommun tar sin utgångspunkt i den gemensamma visionen och den gemensamma värdegrunden. Visionen beskriver en långsiktig målbild för kommunen, ger koncernen en riktning och tydliggör hur politiken långsiktigt vill utveckla Hallstahammars kommun. Visionen utgår från kommunens uppdrag och ska spegla såväl kommunens roll som service- och välfärdsaktör och som samhällsutvecklare.

I vår styrning utgår vi från fem centrala principer som utgör värden som ska genomsyra styrningen på samtliga nivåer i organisationen:

- **Helhetssyn och samarbete** – Beslut och aktiviteter i enskilda delar ska skapa största möjliga värde för helheten och vi drar nytta av samarbeten över verksamhetsgränser.
- **Mål- och resultatstyrning** – Vi arbetar systematiskt för att planera, följa upp och förbättra utifrån verksamhetens mål och resultat.
- **Ansvar och engagemang hela vägen** – Vi har ett förtroendefullt samspel mellan politiker och verksamhet, där vi hela tar tillvara invånares och medarbetares engagemang och förmågor i vår utveckling.
- **Dialog och lärande** – Vi lär av varandra och för en kontinuerlig dialog på olika nivåer i syfte att utveckla verksamheten framåt.
- **Hållbar utveckling** – Agenda 2030 och de Globala målen för hållbar utveckling har en naturlig bäring på kommunens verksamheter och ska vara en integrerad del av planering och uppföljning på samtliga organisatoriska nivåer.



### Mål och budget

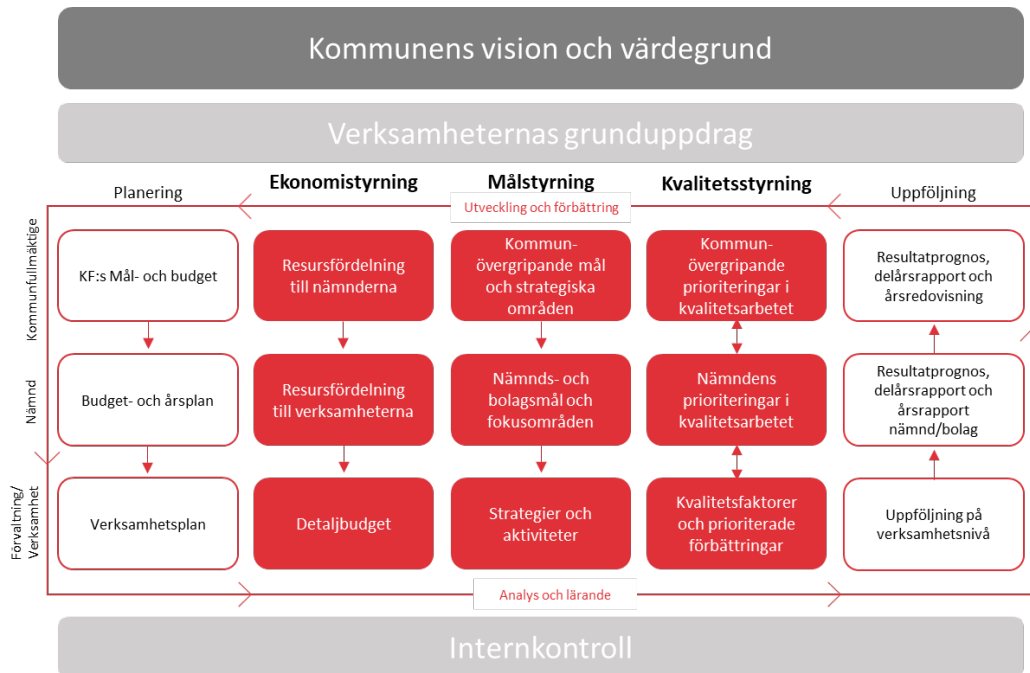
Strategi

Program

Handlingsplan

## Vår styrmodell

Kommunens nämnder och bolag har alla en viktig roll i styrningen. Varje nämnd, styrelse och bolag har ett grunduppdrag som ska vara utgångspunkten för verksamhetens styrning. Vår styrmodell vilar på de tre benen ekonomistyrning, målstyrning och kvalitetsstyrning.



Ekonomistyrning handlar om bland annat resursfördelning och att utifrån tillgängliga resurser och god ekonomisk hushållning sätta finansiella mål och fördela resurser mellan kommunens olika verksamhetsområden utifrån det grunduppdrag de kommunala verksamheterna har, samt den utveckling som de politiska målen beskriver.

Målstyrningen sker genom politiska mål som har fokus på att uppnå en önskad effekt eller resultat. Målen hjälper oss att prioritera. Vår målstruktur består av kommun-övergripande mål på fullmäktigenivå, samt prioriterade mål på nämnds- styrelse- och bolagsnivå.

Kvalitetsstyrning av grunduppdrag handlar om att styra och följa upp grunduppdraget, stödja genomförandet samt utveckla arbetsformer så att kommunen håller hög kvalitet i den dagliga verksamheten över tid.

## Planering och uppföljning

I vår planeringsprocess tar vi utgångspunkt i en omvärlds- och nulägesanalys, där förutsättningarna för kommande mål- och budgetperiod tydliggörs. Därefter arbetas Mål- och budget fram, som är det överordnade och övergripande styrdokumentet för planering av kommunens ekonomi och verksamheter. Tidsperspektivet är treårigt med fokus på kommande budgetår och det beslutas i juni varje år. Med utgångspunkt i Mål- och budget

### Mål och budget

### Strategi

### Program

### Handlingsplan

och förvaltningens nulägesanalys tar respektive nämnd fram en budget- och årsplan som beslutas av nämnden i oktober. Där redogör nämnden för sina mål och sina prioriteringar för verksamheten och ekonomin. Utifrån nämndens budget- och årsplan arbetar förvaltningarna och verksamheterna fram verksamhetsplaner för kommande år.

En systematisk uppföljning och analys är en central del i styrningen av verksamhet och ekonomi. Vår uppföljningsprocess följer en cykel med tre gemensamma uppföljningar per år; resultatprognos, delårsrapport och årsredovisning. Uppföljningarna syftar till att ge en tydlig bild om vi uppfyller våra mål och uppdrag och vad som behöver prioriteras och utvecklas framåt.

## Kommunövergripande mål 2024–2027

De kommunövergripande målen är de mål som kommunens förtroendevalda ska styra utifrån under mandatperioden. Målen är på en strategisk nivå och beskriver den politiska viljeinriktningen som kommunkoncernen ska arbeta mot. Samtliga nämnder och bolag har ett ansvar för att bidra i arbetet med att uppnå målen.

Agenda 2030 och de Globala målen för hållbar utveckling har en naturlig bäring på kommunens verksamheter och ska vara en integrerad del av planering och uppföljning på samtliga organisatoriska nivåer. Genom att knyta ihop de globala målen med kommunens mål och grunduppdrag vägleder vi arbetet och bidrar aktivt till omställningen till ett hållbart samhälle.



Målen utgår från kommunens vision och har arbetats fram med utgångspunkt i följande planeringsunderlag:

- Nulägesanalys Agenda 2030
- Omvärldsanalys för Hallstahammars kommun 2023
- Regional utvecklingsstrategi (RUS) för Västmanlands län.

### Mål och budget

Strategi

Program

Handlingsplan

- Majoritetens politiska program ”Med välfärden och välmående i fokus” för mandatperioden 2023–2026

Framtagandet av de kommunövergripande målen har skett i en bred process där kommunstyrelsen, samtliga arbetsutskott, samtliga partier, helägda bolag och kommunledningsgruppen varit delaktiga.

De kommunövergripande målen sorteras in under följande fem övergripande rubriker:

- Utbildning
- Livskvalitet
- Folkhälsa
- Miljö
- Kompetensförsörjning

Kopplat till varje mål finns en kort beskrivning i form av ett antal punkter som tydliggör syftet med målet och vad som behöver vara i fokus. Under respektive mål anges även vilka mål i Agenda 2030 som det finns direkta kopplingar till. Till målen kopplas sedan ett fåtal indikatorer, vilket arbetas fram under hösten 2023.

## Utbildning

**Mål: Vi skapar förutsättningar för ett livslångt lärande och för att allt fler barn och unga fullföljer sin utbildning**

Genom att:

- Arbeta för en positiv mansnorm och trygga studiemiljöer.
- Arbeta för att ha ändamålsenliga verksamhetslokaler.
- Samverkan mellan kommunens verksamheter, föreningsliv och vårdnadshavare ska stärkas.
- Skapa förutsättningar för vuxna att via utbildning bli attraktiva på arbetsmarknaden.



Målet har en direkt koppling till Agenda 2030 genom mål 4 om god utbildning för alla, samt mål 5 om jämställdhet.

## Mål och budget

Strategi

Program

Handlingsplan

## Livskvalitet

**Mål: Hallstahammars kommun ska vara en attraktiv kommun för boende, företag och besökare och våra livsmiljöer ska vara trygga och inkluderande**

Genom att:

- Hallstahammars kommuns attraktionskraft ska stärkas och att alla ska känna sig stolta över och trygga i att bo, leva och verka i vår kommun.
- Vi ska arbeta proaktivt med vår samhällsplanering, främja blandade boendeformer med en närhet till grönområden och där trygghetsperspektivet alltid finns med.
- Vi ska ha en enkel, snabb, lyhörd och effektiv service som bidrar till att skapa ett ännu gynnsammare företagsklimat i kommunen.



Målet har en direkt koppling till Agenda 2030 genom mål 9 om hållbar industri, innovationer och infrastruktur, mål 10 om minskad ojämlikhet, mål 11 om hållbara städer och samhällen, samt mål 16 om fredliga och inkluderande samhällen.

## Folkhälsa

**Mål: Vi skapar förutsättningar för mer jämlika livsvillkor och för att öka andelen barn och vuxna som anger att deras hälsa är bra eller mycket bra**

Genom att:

- Alla människor ska behandlas lika och ges förutsättningar och möjligheter att påverka samhället och forma sina egna liv.
- Arbeta för att utjämna skillnader utifrån inflytande, delaktighet, ekonomi och hälsa, med fokus på de geografiska områden som har särskilda utmaningar.
- Arbeta för att jämställdhet och jämlikhet ska vara en naturlig del av det ordinarie arbetet inom kommunens verksamheter.
- Främja allas möjlighet till deltagande i arbets-, kultur-, förenings- och friluftslivet, då gemenskap, fysisk rörelse och aktivitet är viktigt för folkhälsan.



### Mål och budget

Strategi

Program

Handlingsplan

Målet har en direkt koppling till Agenda 2030 genom mål 1 om ingen fattigdom, mål 3 om hälsa och välbefinnande, mål 5 om jämställdhet, samt mål 10 om minskad ojämlikhet.

## Miljö

### Mål: Hallstahammars kommun ska aktivt arbeta för minskad miljö- och klimatpåverkan

Genom att:

- Kommunen ska skapa förutsättningar för att leva miljövänligt samt bidra till att sprida goda exempel både inom och utanför organisationen.
- Miljövänliga och hållbara varor och tjänster ska prioriteras vid inköp.
- Skydda vår miljö, vårt vatten och öka den biologiska mångfalden.
- Satsa på att energieffektivisera våra kommunala fastigheter och öka egenproducerad förnybar energi.
- Stimulera kollektivt resande och cykling och göra det lätt att resa hållbart från dörr till dörr. Utbyggnaden av gång- och cykelvägar ska fortsätta.



Målet har en direkt koppling till Agenda 2030 genom mål 6 om rent vatten, mål 7 om hållbar energi, mål 12 om hållbar konsumtion och produktion, mål 13 om att bekämpa klimatförändringarna, samt mål 15 om ekosystem och biologisk mångfald.

## Kompetensförsörjning

### Mål: Hallstahammars kommun ska vara en arbetsgivare som attraherar, utvecklar och behåller medarbetare i syfte att förstärka och klara kompetensförsörjningen

Genom att:

- Medarbetarna är vår viktigaste resurs och det ska ges möjligheter till våra anställda att, utvecklas, vara delaktiga och påverka sitt arbete.
- Vi ska vara förebilder i jämställdhet, jämlikhet och mångfald och erbjuda bra arbetsvillkor, arbetstidsmodeller och rimlig arbetsbelastning.
- Vi ska klara en god och hållbar kompetensförsörjning med särskilt fokus på de yrkesgrupper där utmaningarna är störst för att trygga vår välfärd.
- Stor vikt ska läggas på att få ner sjuktalen och den arbetsrelaterade ohälsan.



## Mål och budget

Strategi

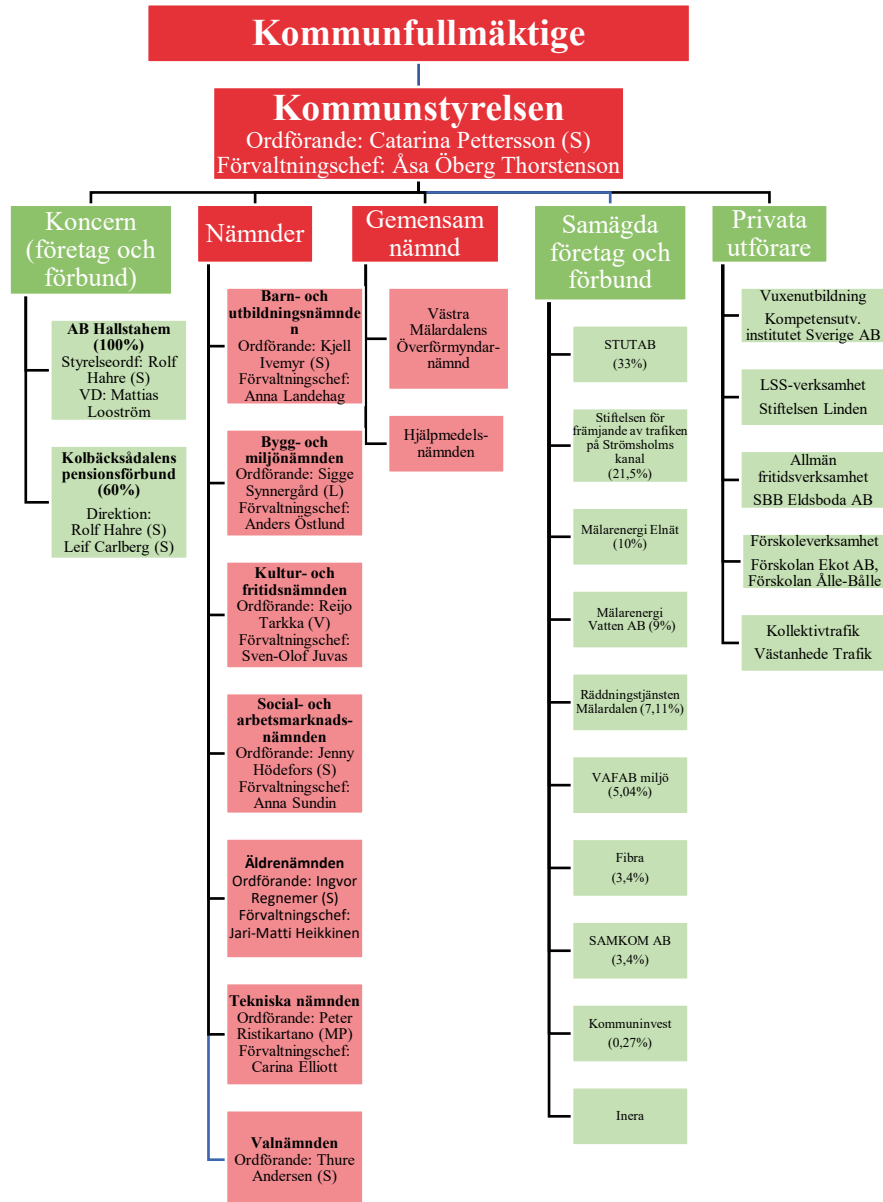
Program

Handlingsplan

Målet har en direkt koppling till Agenda 2030 genom mål 5 om jämställdhet och mål 8 om anständiga arbetsvillkor och ekonomisk tillväxt.

# Den kommunala koncernen

Den samlade kommunala verksamheten bedrivs i kommunens nämnds- och förvaltningsorganisation och i ett helägt bolag, AB Hallstahem. Överförmyndarnämnden är tillsammans med Köping, Arboga och Kungsör organiserad i en gemensam nämnd, Västra Mälardalens Överförmyndarnämnd. Tillsammans med Västerås, Köping, Surahammar, Arboga och Kungsör drivs Räddningstjänsten Mälardalen.



## Mål och budget

Strategi

Program

Handlingsplan



## Kommunfullmäktige

Kommunfullmäktige är kommunens högsta beslutande organ. Kommunfullmäktige kan jämföras med riksdagen och fattar de övergripande besluten. Kommunfullmäktige utser styrelser och nämnder.

Hallstahammars kommunfullmäktige har 37 platser (mandat) från och med valet 2022. Före det så var antalet 45 platser. Inget parti har egen majoritet. Partierna Arbetarepartiet Socialdemokraterna, Vänsterpartiet, Liberalerna och Miljöpartiet har gått ihop i ett samarbete, en koalition. Dessa fyra partier har en majoritet i kommunfullmäktige med 19 platser (mandat).

Mandatfördelningen i Hallstahammars kommunfullmäktige efter valet 2022:

Parti	Mandat
Arbetarepartiet Socialdemokraterna	14
Centerpartiet	2
Kristdemokraterna	2
Liberalerna	1
Miljöpartiet de gröna	1
Moderaterna	6
Sverigedemokraterna	8
Vänsterpartiet	3
Totalt	37

Nämnder	Verksamhet
Kommunstyrelsen	Kommunstyrelsen fungerar som kommunens regering och ska enligt kommunallagen leda och samordna kommunens angelägenheter och ha uppsikt över övriga nämnders verksamhet. Kommunstyrelsen förbereder de ärenden som ska behandlas av kommunfullmäktige och ser till att besluten genomförs.
Barn- och utbildningsnämnden	Barn- och utbildningsnämnden har ansvaret för förskoleverksamhet, förskoleklass, grundskola, grundsärskola, skolbarnomsorg och gymnasieskola. Däremot ansvarar inte Barn- och utbildningsnämnden för vuxenutbildningen, som i Hallstahammars kommun istället är Social- och arbetsmarknadsnämndens ansvarsområde.
Bygg- och miljönämnden	Bygg- och miljönämnden har ansvaret för bygg-, miljö- och hälsoskyddsfrågor inom kommunen. Nämnden prövar bland annat lov enligt plan- och bygglagen (PBL) samt vissa tillståndsärenden enligt miljöbalken (MB). Nämnden ansvarar även för bostadsanpassningsverksamheten och alkohol-handläggning.
Kultur- och fritidsnämnden	Kultur- och fritidsnämnden har ansvaret för kultur- och fritidsverksamheten, föreningsliv, kulturskola och kommunens bibliotek.

### Mål och budget

Strategi

Program

Handlingsplan



Social- och arbetsmarknadsnämnden	Social- och arbetsmarknadsnämnden ansvarar för individ- och familjeomsorg, omsorg om personer med funktionsnedsättning, (LSS och socialpsykiatri), arbetsmarknadsåtgärder, vuxenutbildning och flyktingmottagning.
Tekniska nämnden	Tekniska nämnden har ansvaret för att förvalta kommunens fasta egendom. Inom tekniska nämndens ansvarsområde finns underhåll och skötsel av mark, gator och vägar, tekniska anläggningar och byggnader, avfallshantering, renhållning, uthyrning av fastigheter som tillhör kommunen, tomträtter, upplåta allmän plats samt köp och försäljning av fastigheter. Tekniska nämnden är även VA-huvudman.
Valnämnden	Valnämnden ansvarar för att genomföra allmänna val till riksdag, region, kommunfullmäktige, val till Europaparlamentet och eventuella folkomröstningar.
Äldrenämnden	Äldrenämnden ansvarar för äldreomsorg, såsom kommunens särskilda boenden, stöd i eget boende (hemtjänst) och den förebyggande verksamheten för äldre. Nämnden ansvarar också för rehabilitering och kommunens sjuksköterskor.

## Övriga organisationer

### Västra Mälardalens överförmyndarnämnd

Överförmyndarnämnden är tillsammans med Köping, Arboga och Kungsör organiserad i en gemensam nämnd, Västra Mälardalens Överförmyndarnämnd. Överförmyndarkansliet i Köping bistår nämnden med sakkunskap, utredningar, handläggning enligt beslutad delegation och utövar tillsyn över godmanskap, förvaltarskap och förmyndarskap.

### AB Hallstahem

Hallstahem är det kommunala bostadsbolaget som till hundra procent ägs av Hallstahammars kommun. Hallstahem har en politiskt sammansatt styrelse och leds av verkställande direktören.

### Kolbäckådalens pensionsförbund

Kolbäckådalens pensionsförbund ägs gemensamt av Hallstahammars kommun (60 %) och Surahammars kommun (40 %). Kolbäckådalens pensionsförbund är den för förbundsmedlemmarna gemensamma organisationen som ska förvalta den pensionsskuld som uppstått i det tidigare för medlemmarna gemensamma Kolbäckådalens gymnasieförbund.

Förbundets verksamhet ska, i den mån den inte täcks på annat sätt, finansieras genom bidrag från förbundsmedlemmarna. Kostnaden fördelas enligt principen 60/40 mellan Hallstahammars kommun och Surahammars kommun.

### Räddningstjänsten Mälardalen

Räddningstjänsten Mälardalen är ett kommunalförbund och består av medlemskommunerna Västerås, Hallstahammar, Surahammar, Arboga, Kungsör och Köping. Ågarandelen utgår från befolkningsandelen den första november två år före

## Mål och budget

Strategi

Program

Handlingsplan

budgetåret. För 2024 så är Västerås största ägaren med (67,68%) följt av Köping (11,16%), Hallstahammar (7,13%), Arboga (6,00%), Surahammar (4,28%) och Kungsör (3,74%).

## **VAFAB Miljö**

VAFAB Miljö Kommunalförbund består av samtliga kommuner i Västmanlands län samt Heby och Enköpings kommuner. De ansvarar för den strategiska planeringen av frågor kring avfallshantering, uppgifter som rör insamling och behandling av avfall samt den myndighetsutövning som åligger medlemskommunerna enligt 15 kap Miljöbalken. Hallstahammars kommun äger 5,04 %. Andra större ägare är Västerås stad (43,6 %), Enköpings kommun (12,75 %) Köpings kommun (8,24 %) och Sala kommun (7,29 %).

## **Mälarenergi Vatten AB**

Från 1 april 2022 så ansvarar Mälarenergi Vatten AB för vatten- och avloppstjänsterna i Västerås, Hallstahammar och Surahammar. Bolaget är startat för att samverka mellan kommunerna för att säkra leveranserna av kranvatten och avloppsrening. Bolaget ägs till 85% av Mälarenergi AB (Västerås stad), 9% av Hallstahammars kommun och 6% av Surahammars kommunal teknik AB (Surahammars kommun).

## **Inera AB**

Inera ägs av SKR Företag, regioner och kommuner. Företaget erbjuder kompetens inom digitalisering och stödjer ägarnas verksamhetsutveckling.

## **Kommuninvest**

Kommuninvest i Sverige AB ägs och styrs genom Kommuninvest ekonomiska förening. Kommuninvest är en medlemsorganisation som företräder den kommunala sektorn i finansieringsfrågor.

## **Mål och budget**

Strategi

Program

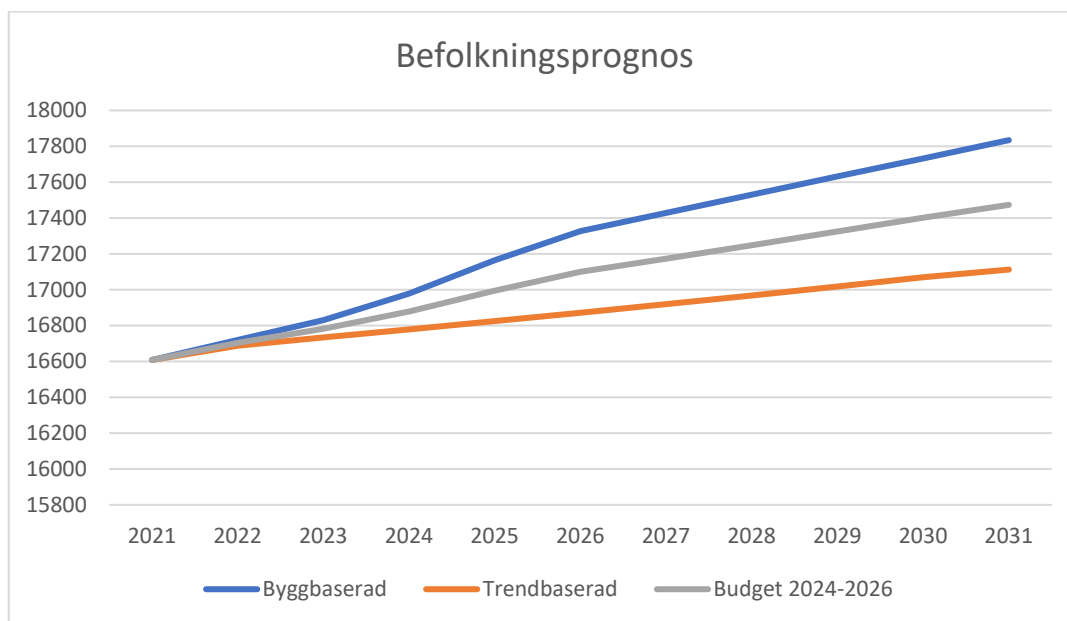
Handlingsplan

# Planeringsförutsättningar

## Befolkning

### Befolkningsprognos

Den senaste befolkningsprognosen togs fram 2022 med hjälp av företaget Statisticon. Den baseras på befolkningsläget 2021-12-31, trend samt kommunens byggplaner. Utöver byggplaner tar prognosen hänsyn till födelseöverskott samt in- och utflytt. Efter att denna prognos tagits fram så har läget förändrats relativt kraftigt i och med kriget i Ukraina, hög inflation och höga räntor. På grund av det blir många byggplaner inställda eller framskjutna. Utifrån det har ett nytt antagande om befolkningsprognos tagits fram. Vid sidan av den befolkningsprognos som beskrivits ovan så får kommunen en trendbaserad befolkningsprognos från SCB, en prognos som bedöms vara för låg på grund av att trenden på befolkningsförändring har skiftat över tid i Hallstahammar. Ett osäkert läge i vår omvärld ger också en osäker befolkningsprognos i kommunen. Sedan augusti 2022 har befolkningen minskat i Hallstahammar. Ett antagande är gjort att minskningen är tillfällig och att tillväxten kommer att återgå i takt med att det ekonomiska läget i samhället med inflation och ränta stabiliseras. Utifrån det görs ett antagande om att vi kommer hamna mitt emellan de två befolkningsprognoserna. Under hösten 2023 kommer en ny befolkningsprognos att beställas.



## Mål och budget

### Strategi

### Program

### Handlingsplan

### Befolkningsutvecklingen under 2022

2022 ökade befolkningen i Hallstahammars kommun med 103 personer till 16 711. Tillväxten består primärt av ett positivt flyttnetto och det är antal invånare i skolålder som ökat mest.

**Befolkningen framåt**

Även om befolkningstillväxten är nedskrivnen jämfört med föregående budgetbeslut så ser vi fortfarande att kommunen växer framåt. Det är dels fler antal äldre i och med att vi har relativt stora årskullar bland 40-talisterna, dels en relativt stor inflytt av människor i ålder 25–40 år med barn. Observera dock att, som tidigare nämnts, det finns stora osäkerheter i befolkningsprognosen.

**Befolkningsantagande för budgetperioden 2024–2026**

För perioden 2024–2026 används nedanstående befolkningsprognos:

	2021	2022	2023	2024	2025	2026
0 åringar	180	181	173	174	177	180
Förskola 1–5 år	992	982	998	983	978	972
Förskoleklass	185	207	194	212	205	210
Grundskola	1 808	1 837	1 896	1 885	1 903	1 891
Gymnasieskola	559	572	554	576	608	663
19–64	8 968	8 978	9 015	9 062	9 114	9 136
65–79	2 758	2 770	2 743	2 725	2 703	2 693
80–84	624	637	655	669	695	712
85–89	347	353	364	403	407	429
90+	187	184	190	190	203	214
<b>Summa</b>	<b>16 608</b>	<b>16 711</b>	<b>16 782</b>	<b>16 878</b>	<b>16 994</b>	<b>17 099</b>

För 2021–2022 är siffrorna i tabellen utfall. För 2023 är det en prognos som är nedskrivnen jämfört med budget 2023.

**Skatter och statsbidrag**

Kommunen finansieras framförallt av skatter och statsbidrag. Ökningen av dessa till 2024 är 3,4% jämfört med budget 2023. Det är en något lägre ökning än snittet över tid. Snittet över tid bakåt påverkas dock av relativt stora intäktsökningar under pandemin. På samma sätt som till 2023 så beräknas kostnaderna öka mer än intäkterna. Inflationen bidrar till ökade priser inom flera områden som slår hårt mot kommunen. Energi-, drivmedels-, livsmedels- och pensionskostnader är några områden som är särskilt påverkade. För att motverka inflationen har Riksbanken höjt styrräntan relativt kraftigt den senaste perioden vilket även det medför kostnadsökningar för kommunen. 2024 kommer utifrån detta bli ett mycket tufft år ekonomiskt sett.

Förändringen av skatter och statsbidrag är lägre än genomsnittet de senaste tio åren. De stora ekonomiska utmaningarna kommunen står inför beror på ökade kostnader och att statsbidragen inte följer kostnadsutvecklingen. Förändringen av skatter och statsbidrag de senaste åren i miljoner kronor:

**Mål och budget**

Strategi

Program

Handlingsplan

År	Förändring Skatt	Förändring Statsbidrag	Totalt	Förändring i procent
2019	24,3	10,7	34,9	3,7%
2020	-5,3	58,5	53,1	5,4%
2021	39,9	19,1	59,0	5,6%
2022	47,7	19,2	66,9	6,1%
2023	16,0	25,1	41,1	3,5%
2024	39,6	2,0	41,6	3,4%
2025	42,3	6,9	49,2	3,9%
2026	40,9	10,7	51,6	4,0%

Den höga ökningen under 2020–2021 beror på relativt kraftigt ökade statsbidrag under pandemin och den höga ökningen till 2022 beror på hög befolkningstillväxt under 2021.

Den kommunala skattesatsen i Hallstahammars kommun är 21,81kr vilket är högre än rikssnittet (20,70kr) men näst lägst i länet. Skattesatsen har varit oförändrad sedan 1980-talet bortsett från skatteväxling med Regionen. Skattesatsen är oförändrad till 2024.

## Omvärldsanalys

2022 har präglats av en hög inflation som i sin tur Riksbanken försöker motverka genom bland annat ränteökningar. Den årliga inflationstakten uppgick i december 2022 till 10,2% enligt KPIF<sup>1</sup> detta samtidigt som styrräntan ökat från 0,0% i maj 2022 till 3,5% i april 2023.

Enligt SKR senaste cirkulär<sup>2</sup> avseende budgetförutsättningar för åren 2023–2026 skrivs bland annat att Sverige är på väg in i en lågkonjunktur. SKR gör bedömningen att Sveriges BNP kommer bli -1,0% för 2023 och en återgång till normal konjunktur förväntas till 2025. Den relativa arbetslösheten förväntas öka till 9,0% 2024 innan den faller tillbaka igen. Inflationen bedöms ligga högt även under 2023 men inte så högt som under 2022 och inflationen beräknas nå 2,1% under 2024.

## Skatteunderlaget

SKR räknar med en ökning av det nominella skatteunderlaget för perioden 2024–2026 som är något högre än det historiska genomsnittet för kommunsektorn. Det reala skatteunderlaget däremot har ökat i genomsnitt 1,6% de senaste tio åren men kommer för perioden 2023–2026 endast växa med i genomsnitt 1,1% per år.

### Mål och budget

Strategi

Program

Handlingsplan

<sup>1</sup> Konsumentprisindex med fast ränta

<sup>2</sup> SKR Cirkulär 23:20

## Pensionskostnaderna

Pensionskostnaderna förväntas fortsätta att öka relativt kraftigt till 2024. Detta på grund av den höga inflationen 2023 som i sin tur påverkar prisbasbeloppet. Om inflationen sjunker enligt prognosen så kommer pensionskostnaderna att minska till 2025.

Ökat prisbasbelopp påverkar pensionskostnaderna på flera sätt:

- Högre uppräknings av pensionsutbetalningar.
- Högre uppräknings av värdet på den avgiftsbestämda delen av pensionskostnaderna, den värdejusteras med prisbasbeloppet under utbetalningsåret.
- Högre intjänad förmånsbestämd pension, då pensionsunderlaget består av inkomsterna ett antal år tillbaka i tiden och de historiska inkomsterna räknas upp till dagens prisnivå med prisbasbeloppet. Det innebär ett högre pensionsunderlag och även ett högre pensionsunderlag för dem med inkomster över 7,5 inkomstbasbelopp, vilket är golvet för den förmånsbestämda pensionen.
- Stor effekt på den finansiella kostnaden, som inte räknas som en pensionskostnad för dagens intjänande och därmed inte påverkar personalomkostnadspålägget (PO), men som ligger på finansnettot.

## Nyttjande av resultatutjämningsreserv (RUR)

Enligt Hallstahammar kommuns riktlinje för god ekonomisk hushållning och kommunallagen får resultatutjämningsreserven användas i budgetarbetet om tillväxten i det underliggande skatteunderlaget i riket är lägre än den genomsnittliga utvecklingen den senaste 10 åren. Nedan är rikets utveckling av skatteutvecklingen:

Förändring i % per år	2022	2023	2024	2025	2026
Snitt 10 år	4,1	4,3	4,4	4,4	4,5
Årlig ökning	5,9	4,2	4,0	4,8	4,7
Differens	1,7	-0,2	-0,4	0,3	0,2

Det andra kravet är att RUR endast får användas för att nå upp till ett nollresultat enligt balanskravsresultatet. Hallstahammars kommun har en RUR på 85,5 miljoner kronor. Ovanstående krav gör att RUR kan användas för budgetåret 2024.

Värt att notera är att avsikten med RUR inte är att göra det möjligt att skjuta upp långsiktigt nödvändiga beslut om en verksamhet eller ekonomin i stort, det vill säga inte förhindra åtgärder som är viktiga ut ett effektiviseringsperspektiv.

## Effekter på Hallstahammars kommun

Om vi då bryter ner förändringar i omvärlden till Hallstahammars kommun så innebär de höjda pensionskostnaderna att det så kallad PO-pålägget behöver justeras från dagens

### Mål och budget

Strategi

Program

Handlingsplan

43,0% till 45,0%<sup>3</sup> för 2024. Detta sker till en kostnad på cirka 12 miljoner kronor. Denna kostnad kompenseras samtliga nämnder.

Inflationen får effekter på samtliga verksamheter och för att beräkna kostnadsökningarna används kommunens resursfördelningsmodell som utifrån SKRs PKV-index<sup>4</sup> fördelar kompensation för pris- och volymökningar. PKV uppgår under budgetperioden till:

	2023	2024	2025	2026
Arbetskraftskostnad <sup>5</sup>	7,5	4,4	-0,2	2,6
vikt arbetskraftskostnad	68,1%	68,6%	68,9%	68,4%
Övrig förbrukning <sup>6</sup>	4,7	2,8	2,6	2,7
vikt övrig förbrukning	31,9%	31,4%	31,1%	31,6%
<b>Prisindex kommunal verksamhet</b>	<b>6,6</b>	<b>3,9</b>	<b>0,7</b>	<b>2,6</b>

Observera att arbetskraftskostnaden inkluderar förändring av PO-pålägget.

Total kompensation och effektivisering per nämnd (i tusentals kronor):

2024	KS	BUN	BMN	KFN	ÄN	SAN	TN	Totalt
Lönekomp Q1 2024	325	3 234	51	199	2 347	1 743	116	8 015
Lönekomp 2024								26 643
Volymkomp	576	1 897	59	301	2 432	693	246	6 203
Priskomp	2 173	6 297	155	1 093	1 881	2 040	1 163	14 802
Effektivisering	-1 966	-9 256	-202	-1 025	-5 172	-4 248	-837	-22 705
<b>Summa</b>	<b>1 109</b>	<b>2 172</b>	<b>64</b>	<b>567</b>	<b>1 488</b>	<b>228</b>	<b>687</b>	<b>32 959</b>

2025	KS	BUN	BMN	KFN	ÄN	SAN	TN	Totalt
Lönekomp								31 317
Volymkomp	678	3 943	70	354	2 412	1 520	289	9 267
Priskomp	726	2 263	70	586	1 101	932	402	6 080
Effektivisering	-1 021	-4 617	-101	-516	-2 577	-2 095	-424	-11 352
<b>Summa</b>	<b>384</b>	<b>1 589</b>	<b>39</b>	<b>423</b>	<b>937</b>	<b>357</b>	<b>266</b>	<b>35 312</b>

2026	KS	BUN	BMN	KFN	ÄN	SAN	TN	Totalt
Lönekomp								31 447
Volymkomp	622	6 068	64	324	2 982	1 255	265	11 581
Priskomp	1 710	5 012	129	943	1 719	1 681	921	12 114
Effektivisering	-1 035	-4 633	-101	-520	-2 587	-2 096	-427	-11 400
<b>Summa</b>	<b>1 298</b>	<b>6 446</b>	<b>91</b>	<b>747</b>	<b>2 114</b>	<b>840</b>	<b>759</b>	<b>43 743</b>

## Mål och budget

### Strategi

### Program

### Handlingsplan

<sup>3</sup> PO-pålägget består av 0,13% avtalsförsäkringar, 31,42% arbetsgivaravgifter samt 13,45% kollektivavtalad pension.

<sup>4</sup> Prisindex kommunalverksamhet

<sup>5</sup> Lönekostnadsförändring inkl. förändring i arbetsgivaravgifter och pensioner.

<sup>6</sup> 50 % lönekostnadsförändring och 50 % KPIF, konsumentprisindex med fast ränta för prognosåren.

Kompensation för kommande års löneökning fördelas inte ut till nämnderna i förrän efter lönerrevisionen är klar. Ny lön sätts från första april. Kompensation för högre löner första kvartalet 2024, dvs effekt av 2023 års lönerrevision, fördelas ut till nämnderna.

Utöver kompensationerna så ligger ett effektiviseringskrav på samtliga nämnder på 2% av deras ingående budgetram (motsvarar knappt 23 miljoner kronor) till 2024.

## Generella statsbidrag

I skatteprognosen ligger några förändringar av generella men riktade statsbidrag med i totalsumman. I kommunen fördelas bidrag av betydande karaktär ut till berörd nämnd. Betydande karaktär är satt till bidrag som uppgår till 10kr/inv eller mer. För de kommande åren medför det följande (belopp i miljontals kronor):

- Förändringar bidrag 2024 (belopp i miljontals kronor):
  - Kommuner mot brott (KS): 0,2
  - Skyddat boende för våldsutsatta vuxna (SAN): 0,5
  - Stärkt rätt till assistans (SAN): -0,3
  - Tillkännagivande riksdagen, ÄO (ÄN)\*: 4,3
  - Planering gymnasial utbildning (BUN) 0,3
  - Utökad undervisningstid (BUN) 0,4
  
- Förändring bidrag 2025 (belopp i miljontals kronor):
  - Stärkt rätt till assistans (SAN): -0,3
  - Tillkännagivande riksdagen, ÄO (ÄN)\*: -4,3
  - Grundläggande behörighet yrkesprogram (BUN) 0,3
  - Gemensamt skolval (BUN) -0,3
  - Utökad undervisningstid (BUN) 1,1

\*Detta statsbidrag har varit riktat tidigare. Det får en annan fördelningsprincip till 2024 vilket gör att beloppet för Hallstahammar minskar och bidraget försvinner till 2025. Det innebär att en intäkt Äldrenämnden haft fasas ut.

### Mål och budget

Strategi

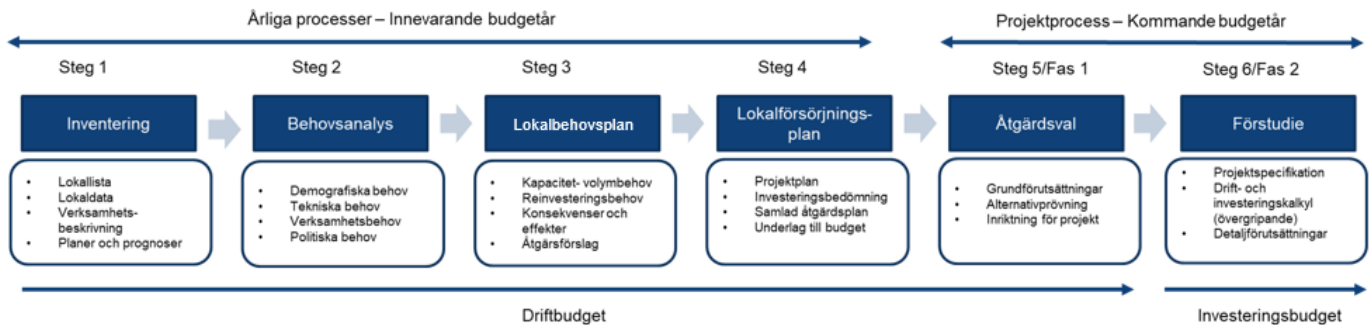
Program

Handlingsplan



# Investeringar

En av kommunens största utmaningar är ett eftersatt underhåll i kommunens fastigheter. Det ihop med demografiska förändringar gör att investeringsplanen från 2023 till 2031 är beräknad till totalt cirka 2,6 miljarder kronor. Med bakgrund av detta så har ett stort fokus riktats mot detta arbete. Kommunen har numera en lokalstrategi på plats och en process för hur vi ska arbeta med vår lokalförsörjning har tagits fram.



Steg 1–3 är avklarade där inventering, behovsanalys, lokalbehovsplaner i respektive nämnd/förvaltning har arbetats fram. Detta har sammanställts i en kommunövergripande lokalförsörjningsplan och där pågår dialog om vissa delar. Lokalförsörjningsplanen är en grund i planeringen framåt av tillskapande av platser samt avveckling av fastigheter som kommunen ej behöver eller ej bör fortsätta äga.

Parallellt med arbetet med en lokalförsörjningsplan så pågår också ett arbete med energibesparande underhållsprojekt (EBUP). Där har en upphandling skett och via den har kommunen en samarbetspartner som börjat med att inventera hela fastighetsbeståndet med fokus på vilka underhållsåtgärder som föreligger. Dels åtgärder som blir energibesparande och på så vis självfinansierade dvs vi betalar för att exempelvis isolera ett tak och spar då pengar på en lägre energiåtgång för att värma upp fastigheten, dels renoverande åtgärder. Nästa steg i det projektet är att prioritera vad som ska göras och i vilken ordning och sedan påbörjas arbetet. En stor del av kommunens fastigheter kommer att ingå i detta projekt.

Framåt kommer således kommunen arbeta parallellt med flera stora delar inom området fastighet:

- Tillskapande av nya fastigheter
- Avveckling av fastigheter
- Energibesparande underhållsprojekt
- Renoveringar

## Mål och budget

### Strategi

### Program

### Handlingsplan

Utmaningen kommunen står inför är egentligen inte att möta de behov som kommer framåt utan att hantera ett bestånd i stort behov av åtgärder och underhåll. Inga investeringar bör göras i fastigheter som inte är långsiktigt hållbara, ändamålsenliga och som nått sin tekniska livslängd.

Sammantaget av pågående arbete beräknas kommunen få en bättre lokaleffektivitet, lokaler i bra skick samt en lägre förbrukning vilket både minskar kostnaden och miljöpåverkan. Åt andra hållet kräver detta relativt stora ekonomiska investeringar vilket ger högre kostnader. För EBUP så är det minskade nettokostnader men för renoveringarna är det istället nettokostnadsökningar. Kostnaderna för tillskapande av nya fastigheter kommer överstiga kostnadsminskningar för avveckling av fastigheter. För att ha kontroll på investeringarna så har kommunen investeringsriktlinjer, detaljerade investeringsunderlag samt så fattas enskilda beslut om startbesked i den nämnd som fått delegation på att bevilja start av ett projekt.

Fokus kommer fortsätta vara stort på frågan rörande våra fastigheter och vi kommer se över vår investeringsprocess och vår kontroll över kostnaderna kopplat till investeringsplanen. Ett särskilt arbete kommer också göras kring exploatering för att säkerställa nytta och ekonomi för kommunen i samband med exploateringsprojekt.

## Omfördelningar

### IT-verksamheten

Till budget 2023 fördelades en relativt stor del av kommunens IT-kostnader ut från Kommunstyrelsen till samtliga nämnder. Till 2024 fördelas kvarvarande kostnad ut. Det är kostnad för wifi och portar som kommer att läggas på hyran för respektive fastighet. Nämnderna har kompenserats för den ökade hyreskostnaden på grund av denna omfördelning. Följande kostnad har fördelats ut (i tusentals kronor):

Nämnd	Summa
Kommunstyrelsen	134
Barn- och utbildningsnämnden	1 221
Bygg- och miljönämnden	29
Kultur- och fritidsnämnden	251
Social- och arbetsmarknadsnämnden	768
Äldrenämnden	568
Tekniska nämnden	614
<b>Summa</b>	<b>3 585</b>

### Digitaliseringsfond

Den digitaliseringsfond som funnits under finansförvaltningen överförs till kommunstyrelsen för att tydliggöra beslutsmandat. En kommunövergripande digitaliseringsgrupp är den som bereder förslag till kommunstyrelsen avseende projekt som ska finansieras via digitaliseringsanslaget.

#### Mål och budget

Strategi

Program

Handlingsplan

## Politiska prioriteringar

- För individ- och familjeomsorgsverksamheten (inom Social- och arbetsmarknadsnämnden) görs en ramjustering till 2024 motsvarande knappt 1,6 mnkr. Hallstahammars kommun har en volymbaserad resurstilldelning vilket innebär att nämndernas ekonomi varierar i takt med befolkningsförändring. Individ- och familjeomsorgens kostnadsutveckling följer inte samma logik utan styrs mer av konjunktur och andra faktorer i samhället. Utifrån att vi nu är på väg in i en lågkonjunktur i Sverige samt att individ- och familjeomsorgen för 2022 hade faktiska kostnader som vida understeg de förväntade kostnaderna (negativ nettokostnadsavvikelse) så görs denna ramjustering. Nämnden ska säkerställa att denna prioritering kommer berörd verksamhet till gagn och att med detta anses den ramjustering som gjordes för nämnden till 2015, där 1,5 miljoner kronor av externa intäkter förväntades finansiera annan verksamhet, upphör.
- En reserv är satt till 20 miljoner kronor hos Kommunstyrelsen dvs Kommunstyrelsen förfogar över reserven. Då det råder relativt stora osäkerheter i vår omvärld samt att två nämnder prognostiserar relativt stora underskott 2023 bedöms en reserv behövas. Reservens ska i första hand möta underskott i nämnder där underskottet uppstått helt eller delvis utanför nämndens kontroll.
- För att möta de ekonomiska utmaningar 2023 och 2024 fört med sig så nyttjas kommunens resultatutjämningsreserv. Det är i dessa tider extra viktigt att agera ekonomiskt långsiktigt. Det innebär att tillfälligt låta kommunen göra ett underskott 2024 istället för att kraftigt skära ner till 2024 för att sedan återföra medel 2025 när pensionskostnaderna minskar och det ekonomiska läget förbättras.
- Bostadsanpassningsbidraget minskas med 1 miljon kronor. Detta är inte en ambitionsminskning utan Bygg- och miljönämnden som ansvarar för uppdraget ska genomföra det kommunen är ålagda att genomföra. Neddragningen av budgeterade medel beror på att hela budgeten inte nyttjats de senaste 5 åren.
- Kommunstyrelsens ram minskas med 0,6 miljoner kronor till 2024 och ytterligare 0,6 miljoner kronor till 2025 på grund av minskad skolskjutskostnad från hösten 2024 med motsvarande belopp. Kostnaden minskas i och med att Näslundsskolan står klar.
- Borgensavgiften för Hallstahem utökas från 0,35% till 0,5%. Detta ger ca 1 miljon kronor i ytterligare intäkt för kommunen. Borgensavgift ska tas ut av ett kommunalt bostadsbolag för att bolaget ska agera på liknande villkor som privata aktörer på samma marknad. Ett kommunalt bolag kan låna till en lägre ränta via Kommuninvest än ett privat bolag. Avgiften ska kompensera mellanskillnaden. Höjningen genomförs för att ge mer likvärdiga villkor.
- Kommunen planerar att ta en utdelning från Hallstahem med 1,2 miljoner kronor per år de kommande tre åren. I ekonomiskt tuffa tider är det viktigt att hela koncernen involveras för att lösa de ekonomiska utmaningarna. Därför kommer en utdelning att tillfälligt tas ut från Hallstahem förutsatt att bolagets ekonomi är tillräckligt bra.

### Mål och budget

Strategi

Program

Handlingsplan



- Den extra satsningen, projekt barn och unga, som aviserades till 2023 på 2 miljoner kronor kommer ej att genomföras på grund av det ekonomiskt tuffa läget. Av de 2 miljoner kronor kommer 0,3 miljoner kronor att fördelas till Kultur- och fritidsnämnden för att säkerställa full finansiering till verksamheten ungdomscoacherna som flyttades över till den nämnden till 2023.
- I Mål och budget 2023–2025 beslutade Kommunfullmäktige att tillfälligt minska Äldrenämndens ram med 10,5 miljoner kronor (avsatta för tillskapande av nya särskilda boendeplatser) och att denna summa skulle återföras nämnden till 2024. Så kommer inte att ske utan medlen kommer istället återföras 2025. Medlen är för att tillskapa nya platser inom särskilt boende och bedömningen är att det inte behövs förrän 2025.

## Utredningsuppdrag

Kommunstyrelsen får i uppdrag att:

1. Genomföra en förstudie där ekonomiska och kvalitetsmässiga effekter av att samnyttja vissa resurser och/eller verksamheter med andra kommuner eller kommunalförbund identifieras och beskrivs. Förstudien ska ligga till grund för om frågan ska utredas vidare och vilka delar en sådan utredning ska innehålla.
  - a. Återrapporteras senast i december 2023.
2. Kartlägga effektiviteten i kommunens verksamheter ihop med en analys av nettokostnadsavvikelser samt utifrån det ta fram ett förslag på hur budgetprocessen och tillhörande ekonomiska modeller kan utvecklas i syfte att förbättra förutsättningarna för politisk prioritering av kommunens resurser. I kartläggning ska verksamheterna individ- och familjeomsorg samt LSS särskilt beaktas utifrån relativt låga nettokostnader jämfört med referenskostnad tidigare år samt relativt stora underskott.
  - a. Delrapporteras innan årsskiftet och återrapporteras senast i mars 2024.
3. Se över regelverket för bidrag till föreningar med ett särskilt fokus på lokalsubventioner och anläggningskostnader. Översynen ska också genomlysas befintliga hyresavtal mellan kommunen och berörda föreningar. Redovisningen ska innehålla jämförelser med andra kommuner samt en kartläggning av föreningsbidragens storlek i förhållande till antal utövare som drar nytta av bidragen för de olika föreningar som får bidrag.
  - a. Återrapporteras senast i mars 2024.
4. Utredda och redovisa en rad punkter rörande kollektivtrafik, färdtjänst, sjuktransport och skolskjutsar enligt tidigare beslut av budgetberedningen.

Social- och arbetsmarknadsnämnden får i uppdrag att:

5. Utredda möjligheten till utökad verksamhet inom området arbete och utbildning. Verksamheten ska självfinansieras genom att man förser andra kommunala verksamheter med tjänster. Syftet är att fler invånare som står långt ifrån arbetsmarknaden få möjlighet till arbete. Fokus ska ligga på återvinning, återanvändning och självförsörjning.

## Mål och budget

Strategi

Program

Handlingsplan

- a. Åtterrapporteras senast i december 2023.

Äldrenämnden får i samverkan med Hallstahem i uppdrag att:

6. Redovisa vilka effekter och konsekvenser det får om äldreboendet på Herrevad planeras till 55 platser respektive 100 platser. Utredningen ska ha ett koncernperspektiv och innehålla konsekvenser som inkluderar Strandgården.
- a. Åtterrapporteras senast i december 2023.

## Balanskravsresultat

I kommunallagen ställs krav på att en kommuns ekonomi ska vara i balans vilket innebär att intäkterna ska överstiga kostnaderna. När detta resultat räknas fram är det exklusive realisationsvinster samtorealiserade vinster och förluster i värdepapper.

Kommunen har tillgångar i värdepapper för att möta framtida pensionskostnader och dessa värdepapper ska varje år tas upp till ett marknadsvärde i resultaträkningen. Den posten räknas av när vi beräknar balanskravsresultatet.

Om kostnaderna överstiger intäkterna ett enskilt år kan det regleras med en resultatutjämningsreserv (RUR). Har kommunen inte en tillräcklig RUR ska resultatet återställas inom tre år. Hallstahammars kommun har en ingående RUR på 85,5 miljoner kronor 2023.

• Ingående RUR 2023	85,5 mnkr
• Resultatprognos balanskravsresultat 2023	-41,3 mnkr
• Budgeterat balanskravsresultat 2024	-35,4 mnkr
• Utgående RUR 2024	8,8 mnkr

Det ekonomiska läget 2023–2024 är mycket svårt på grund av den höga inflationen som driver upp pensionskostnaderna. Intentionen med en RUR är att möta denna typ av hastiga förändringar i kommunens ekonomiska läge. En bedömning är att det därför är klokt att planera för att nyttja RUR 2024 och sikta på ekonomi i balans 2025 och framåt.

## Budgeten ur perspektivet god ekonomisk hushållning

Det ekonomiska läget medför ingen möjlighet att budgetera ett resultat i nivå med det långsiktiga ekonomiska resultatmålet på 2% för 2024. Detta medför en utmaning i att hantera de relativt stora investeringsbehov kommunen har under planperioden.

Kommunallagen föreskriver att kommuner ska lägga en budget där intäkterna överstiger kostnaderna.

### Mål och budget

Strategi

Program

Handlingsplan

## God ekonomisk hushållning

Kommunen har fyra mål för god ekonomisk hushållning. Nedan beskrivs respektive mål samt hur budget 2024 och plan 2025–2026 påverkar målen.

- Soliditet inkl pensionsförpliktelse över 20% för koncernen - Utfallet 2022 var 29,9%. Med detta budgetförslag får koncernen en soliditet på 25,3% 2024, 24,5% 2025 samt 22,8% 2026 dvs målet beräknas nås under planperioden.
- Resultatet ska uppgå till minst 2% av skatter och statsbidrag över en rullande tioårsperiod - Denna budget ger att målet kommer nås samtliga år under planperioden. Det rullande resultatet över en tioårsperiod är 3,4%, 2024 3,0% 2025 och 3,2% 2026. Detta kommer sig av de höga resultaten 2019–2021 som möjliggör ett nollresultat 2023 (i budget) samt ett negativt resultat i budget till 2024.
- Egenfinansieringen av skattekollektivets investeringar ska vara minst 50% över en rullande tioårsperiod – Egenfinansieringen överstiger målet samtliga år under perioden. Detta beror på en relativt hög egenfinansiering enskilda år 2020–2021. Egenfinansieringen över en rullande tioårsperiod är 77% 2024, 70% 2025 och 61% 2026.
- Verksamheternas resultat exklusive kostnader för gamla pensioner (inklusive löneskatt) ska vara positivt - Budgeterat resultat exklusive kostnader för gamla pensioner för 2024 är ett negativt resultat om 10,2 miljoner kronor. För 2025 och 2026 är motsvarande resultat positivt. Målet nås således för två av tre år.

### Mål och budget

Strategi

Program

Handlingsplan

# Ekonomisk sammanställning

## Driftsbudget

Driftsbudget (miljoner kronor)	Budget 2023	Budget 2024	Plan 2025	Plan 2026
Kommunstyrelsen	-98,3	-109,6	-110,0	-111,3
Barn- och utbildningsnämnden	-462,8	-481,2	-483,8	-490,3
Bygg- och miljönämnden	-10,1	-9,5	-9,5	-9,6
Kultur- och fritidsnämnden	-51,2	-53,3	-53,7	-54,5
Social- och arbetsmarknadsnämnden	-212,4	-222,8	-222,9	-223,7
Tekniska nämnden	-41,9	-43,8	-44,1	-44,8
Äldrenämnden	-258,6	-275,4	-282,5	-284,6
Västra Mälardalens överförmyndarnämnd	-3,0	-3,1	-3,1	-3,2
Revision	-0,9	-0,9	-0,9	-0,9
Valnämnd	-0,8	-0,8	-0,1	-0,8
Räddningstjänsten i Mälardalen	-10,5	-10,7	-11,0	-11,3
<b>Summa driftsnetto</b>	<b>-1 150,4</b>	<b>-1 211,1</b>	<b>-1 221,7</b>	<b>-1 235,1</b>

## Resultatbudget

Resultatbudget (tusentals kronor)	Budget 2023	Budget 2024	Plan 2025	Plan 2026
Verksamhetens intäkter				
Verksamhetens kostnader				
Avskrivningar	-67 150	-72 047	-89 659	-98 424
<i>Verksamhetens nettokostnader</i>	<i>-1 226 096</i>	<i>-1 286 464</i>	<i>-1 278 948</i>	<i>-1 310 113</i>
Skatteintäkter	814 789	854 366	896 662	937 558
Generella statsbidrag och utjämning	396 999	398 983	405 837	416 582
<i>Verksamhetens resultat</i>	<i>-14 309</i>	<i>-33 116</i>	<i>23 551</i>	<i>44 027</i>
Finansiella intäkter	34 000	36 200	36 200	36 200
Finansiella kostnader	-19 434	-27 454	-33 653	-42 490
<i>Resultat efter finansiella poster</i>	<i>257</i>	<i>-24 370</i>	<i>26 099</i>	<i>37 736</i>
Extraordinära poster	0	0	0	0
<b>Årets resultat</b>	<b>257</b>	<b>-24 370</b>	<b>26 099</b>	<b>37 736</b>
i %	0,0%	-1,9%	2,0%	2,8%

### Mål och budget

Strategi

Program

Handlingsplan

## Balansbudget

Balansbudget (tusentals kronor)	Budget 2023	Budget 2024	Plan 2025	Plan 2026
<b>ANLÄGGNINGSTILLGÅNGAR</b>				
Immateriella anläggningstillgångar	0	0	0	0
Materiella anläggningstillgångar	1 407 355	1 507 768	1 699 963	2 045 786
Mark, byggnader, tekniska anläggningar				
Maskiner och inventarier				
Övriga materiella anläggningstillgångar				
Finansiella anläggningstillgångar	160 265	159 532	159 532	159 532
<b>Summa anläggningstillgångar</b>	<b>1 567 620</b>	<b>1 667 300</b>	<b>1 859 495</b>	<b>2 205 318</b>
<b>BIDRAG TILL STATLIG INFRASTRUKTUR</b>	<b>0</b>	<b>0</b>	<b>0</b>	<b>0</b>
<b>OMSÄTTNINGSTILLGÅNGAR</b>	<b>830 900</b>	<b>738 879</b>	<b>748 477</b>	<b>769 715</b>
Förråd m.m.	24 372	27 237	27 237	27 237
Fordringar	94 450	114 834	114 834	114 834
Kortfristiga placeringar	636 559	562 167	562 167	562 167
Kassa, bank	75 519	34 641	44 239	65 477
<b>Summa omsättningstillgångar</b>	<b>830 900</b>	<b>738 879</b>	<b>748 477</b>	<b>769 715</b>
<b>Summa tillgångar</b>	<b>2 398 520</b>	<b>2 406 179</b>	<b>2 607 972</b>	<b>2 975 033</b>
<b>EGET KAPITAL, AVSÄTTNINGAR OCH SKULDER</b>				
Eget kapital	1 122 616	1 100 878	1 076 508	1 102 606
Årets resultat	257	-24 370	26 099	37 736
Resultatutjämningsreserv	0	0	0	0
Övrigt eget kapital	0	0	0	0
<b>Summa eget kapital</b>	<b>1 122 873</b>	<b>1 076 508</b>	<b>1 102 606</b>	<b>1 140 343</b>
Avsättningar				
Avsättningar för pensioner och liknande förpliktelser	22 235	20 098	20 098	20 098
Andra avsättningar	0	0	0	0
Skulder				
Långfristiga skulder	1 044 144	1 050 813	1 226 508	1 555 832
Kortfristiga skulder	209 268	258 760	258 760	258 760
<b>Summa eget kapital, avsättningar och skulder</b>	<b>2 398 520</b>	<b>2 406 179</b>	<b>2 607 972</b>	<b>2 975 033</b>

## Mål och budget

Strategi

Program

Handlingsplan



## Balanskravsbudget

Balanskravsutredning (tusentalskronor)	2024	2025	2026
=Årets resultat enligt resultaträkningen	-24 370	26 099	37 736
-Samtliga realisationsvinster			
+Realisationsvinster enligt undantagsmöjlighet			
+Realisationsförluster enligt undantagsmöjlighet			
+/- Orealiserade vinster och förluster i värdepapper	-11 000	-11 000	-11 000
+/- Återföring av orealiserade vinster och förluster i värdepapper			
=Årets resultat efter balanskravsjusteringar	-35 370	15 099	26 736
-Reservering av medel till resultatutjämningsreserv		-2 000	-13 000
+Användning av medel från resultatutjämningsreserv	35 370		
=Balanskravsresultat	0	13 099	13 736

## Förenklad kassaflödesbudget

Tusentals kronor	Budget 2023	Budget 2024	Plan 2025	Plan 2026
<b>DEN LÖPANDE VERKSAMHETEN</b>				
Årets resultat	257	-24 370	26 099	37 736
Justering för ej likviditetspåverkande poster	67 150	72 047	89 659	98 424
<i>Medel från verksamheten före förändring av rörelsekapital</i>	<i>67 407</i>	<i>47 677</i>	<i>115 758</i>	<i>136 161</i>
<b>Kassaflöde från den löpande verksamheten</b>	<b>67 407</b>	<b>47 677</b>	<b>115 758</b>	<b>136 161</b>
<b>INVESTERINGSVERKSAMHETEN</b>				
Investering i materiella anläggningstillgångar	-268 779	-192 595	-281 854	-444 248
<b>Kassaflöde från investeringsverksamheten</b>	<b>-268 779</b>	<b>-192 595</b>	<b>-281 854</b>	<b>-444 248</b>
<b>FINANSIERINGSVERKSAMHETEN</b>				
Nyupptagna lån	217 964	120 548	192 195	345 824
Amortering av skuld	-16 500	-16 500	-16 500	-16 500
<b>Kassaflöde från finansieringsverksamheten</b>	<b>201 464</b>	<b>104 048</b>	<b>175 695</b>	<b>329 324</b>
<b>Årets kassaflöde</b>	<b>92</b>	<b>-40 870</b>	<b>9 599</b>	<b>21 237</b>
<b>Likvida medel vid årets början</b>	<b>75 427</b>	<b>75 511</b>	<b>34 641</b>	<b>44 239</b>
<b>Likvida medel vid årets/periodens slut</b>	<b>75 519</b>	<b>34 641</b>	<b>44 239</b>	<b>65 477</b>

## Mål och budget

Strategi

Program

Handlingsplan

## Investeringsbudget

Radetiketter	Budget 2024	Plan 2025	Plan 2026
<b>BUN</b>	<b>4 720</b>	<b>1 730</b>	<b>10 650</b>
Grundskolor	4 720	1 730	10 650
<b>KFN</b>	<b>40</b>	<b>200</b>	
Bad & Camping		200	
Kultur	40		
<b>KS</b>	<b>58 900</b>	<b>20 700</b>	<b>38 250</b>
Exploatering	17 000		8 750
IT-utrustning	2 500	2 500	2 500
Oförutsett/utred.*	27 400	6 200	5 000
Samhällsutveckling	5 000	5 000	15 000
Stadsnät	7 000	7 000	7 000
<b>TN</b>	<b>211 476</b>	<b>380 018</b>	<b>585 741</b>
Bad & Camping	18 834	18 834	
Exploatering		6 500	
Fastigheter	50 000	50 000	50 000
Fastigheter	58 100	107 400	105 000
Förskolor	20 300	30 300	55 300
Gata/Park	15 950	12 150	15 550
Grundskolor	25 500	100 500	300 500
Idrottsanläggningar			
Kultur			
Maskinförnyelse	5 292	834	2 391
Oförutsett/utred.	3 000	3 000	1 000
Samhällsutveckling		1 000	6 000
VA	14 500	14 500	
Äldreboende		35 000	50 000
<b>Totalsumma</b>	<b>275 136</b>	<b>402 648</b>	<b>634 641</b>

\*Investeringsreserven ska täcka oförutsedda investeringskostnader samt kostnad för eventuellt tillkommande projekt

## Mål och budget

Strategi

Program

Handlingsplan

## Nämndernas verksamhetsramar (tusentals kronor)

Barn- och utbildningsnämnden	Budget 2024	Plan 2025	Plan 2026
Ingående ram	462 783	481 158	483 815
Lönekompensation 2023	9 701		
<b>Summa ram 2023</b>	<b>472 484</b>		
Lönekompensation kvartal 1 2024	3 234		
Priskompensation	6 297	2 263	5 012
Volymkomp Förskola	-1 176	-959	-615
Volymkomp Förskoleklass	128	378	-129
Volymkomp Grundskola	2 072	344	353
Volymkomp Gymnasium	867	3 891	6 508
Volymkomp Fritidsverksamhet	-16	320	-36
Volymkomp Anpassad skola	134	22	23
Volymkomp Anpassad gym	75	337	564
Innehållen volymkomp hyresdel	-188	-390	-600
Kompensation höjt PO-pålägg	4 656		
Utökad undervisningstid (statsbidrag)	356	1061	
Grundläggande behörighet yrkesprogram (statsbidrag)		277	
Gemensamt skolval (statsbidrag)		-271	
Planering gymnasial utbildning (statsbidrag)	269		
Omfördelning IT-kostnader	1 221		
<b>SUMMA UTÖKAD RAM</b>	<b>17 930</b>	<b>7 274</b>	<b>11 079</b>
<b>Effektiviseringskrav 2%</b>	<b>-9 256</b>	<b>-4 617</b>	<b>-4 633</b>
<b>SUMMA NETTORAM</b>	<b>481 158</b>	<b>483 815</b>	<b>490 261</b>

### Mål och budget

Strategi

Program

Handlingsplan

Bygg- och miljönämnden	Budget 2024	Plan 2025	Plan 2026
Ingående ram	10 087	9 459	9 498
Lönekompensation 2023	153		
<b>Summa ram 2023</b>	<b>10 240</b>		
Lönekompensation kvartal 1 2024	51		
Priskompensation	155	70	129
Generell volymkompensation	59	70	64
Kompensation höjt PO-pålägg	126		
Bostadsanpassningsbidrag	-1 000		
Omfördelning IT-kostnader	29		
<b>SUMMA UTÖKAD RAM</b>	<b>-579</b>	<b>140</b>	<b>193</b>
<b>Effektiviseringskrav 2%</b>	<b>-202</b>	<b>-101</b>	<b>-101</b>
<b>SUMMA NETTORAM</b>	<b>9 459</b>	<b>9 498</b>	<b>9 589</b>

Kommunstyrelsen	Budget 2024	Plan 2025	Plan 2026
Ingående ram	98 284	109 608	110 042
Lönekompensation 2023	974		
<b>Summa ram 2023</b>	<b>99 258</b>		
Lönekompensation kvartal 1 2024	325		
Priskompensation	2 173	726	1 710
Generell volymkompensation	576	678	622
Kompensation höjt PO-pålägg	808		
Övergripande IT-kostnader	0		
Reserv	20 000		
Ej utfördelad priskomp 2023	-7 104		
Projekt Barn och Unga	-2 000		
Omfördelning IT-budget	-2 820		
Omfördelning IT-kostnader	134		
Flytt av digitaliseringsfond	650	650	
Avveckling skolskjuts Näslundsskolan	-600	-600	
Kommuner mot brott (statsbidrag)	173		
<b>SUMMA UTÖKAD RAM</b>	<b>12 316</b>	<b>1 454</b>	<b>2 332</b>
<b>Effektiviseringskrav 2%</b>	<b>-1 966</b>	<b>-1 021</b>	<b>-1 035</b>
<b>SUMMA NETTORAM</b>	<b>109 608</b>	<b>110 042</b>	<b>111 340</b>

## Mål och budget

Strategi

Program

Handlings  
-plan



Kultur- och fritidsnämnden	Budget 2024	Plan 2025	Plan 2026
Ingående ram	51 237	53 286	53 710
Lönekompensation 2023	598		
<b>Summa ram 2023</b>	<b>51 835</b>		
Lönekompensation kvartal 1 2024	199		
Priskompensation	1 093	586	943
Generell volymkompensation	301	354	324
Kompensation höjt PO-pålägg	333		
Omfördelning IT-kostnader	251		
Ungdomscoacher	300		
<b>SUMMA UTÖKAD RAM</b>	<b>2 476</b>	<b>939</b>	<b>1 267</b>
<b>Effektiviseringskrav 2%</b>	<b>-1 025</b>	<b>-516</b>	<b>-520</b>
<b>SUMMA NETTORAM</b>	<b>53 286</b>	<b>53 710</b>	<b>54 457</b>

Social- och arbetsmarknadsnämnden	Budget 2024	Plan 2025	Plan 2026
Ingående ram	212 384	222 838	222 890
Lönekompensation 2023	5 216		
<b>Summa ram 2023</b>	<b>217 600</b>		
Lönekompensation kvartal 1 2024	1 743		
Priskompensation	2 040	932	1 681
Generell volymkompensation	629	740	679
Volymkomp LSS	64	780	576
Kompensation höjt PO-pålägg	2 488		
Stärkt rätt till assistans (statsbidrag)	-308	-305	
Skyddat boende (statsbidrag)	508		
Ramjustering individ- och familjeomsorg	1 554		
Omfördelning IT-kostnader	768		
<b>SUMMA UTÖKAD RAM</b>	<b>9 486</b>	<b>2 147</b>	<b>2 936</b>
<b>Effektiviseringskrav 2%</b>	<b>-4 248</b>	<b>-2 095</b>	<b>-2 096</b>
<b>SUMMA NETTORAM</b>	<b>222 838</b>	<b>222 890</b>	<b>223 730</b>

## Mål och budget

Strategi

Program

Handlingsplan

Tekniska nämnden	Budget 2024	Plan 2025	Plan 2026
Ingående ram	41 874	43 802	44 068
Lönekompensation 2023	372		
<b>Summa ram 2023</b>	<b>42 246</b>		
Lönekompensation kvartal 1 2024	116		
Priskompensation	1 163	402	921
Generell volymkompensation	246	289	265
Kompensation höjt PO-pålägg	255		
Omfördelning IT-kostnader	614		
<b>SUMMA UTÖKAD RAM</b>	<b>2 393</b>	<b>691</b>	<b>1 186</b>
<b>Effektiviseringskrav 2%</b>	<b>-837</b>	<b>-424</b>	<b>-427</b>
<b>SUMMA NETTORAM</b>	<b>43 802</b>	<b>44 068</b>	<b>44 827</b>

Äldrenämnden	Budget 2024	Plan 2025	Plan 2026
Ingående ram	258 587	275 400	282 517
Lönekompensation 2023	7 057		
<b>Summa ram 2023</b>	<b>265 644</b>		
Lönekompensation kvartal 1 2024	2 347		
Priskompensation	1 881	1 101	1 719
Volymkomp ÅO övrigt	2 432	2 412	2 982
Kompensation höjt PO-pålägg	3 380		
Riksdagen tillkännagivande, äldreomsorg (statsbidrag)	4 320	-4 320	
Lån av medel 2023		10 500	
Omfördelning IT-kostnader	568		
<b>SUMMA UTÖKAD RAM</b>	<b>14 928</b>	<b>9 694</b>	<b>4 701</b>
<b>Effektiviseringskrav 2%</b>	<b>-5 172</b>	<b>-2 577</b>	<b>-2 587</b>
<b>SUMMA NETTORAM</b>	<b>275 400</b>	<b>282 517</b>	<b>284 631</b>

## Mål och budget

Strategi

Program

Handlings-  
-plan



## Finansförvaltningen

Finansförvaltningen (tusentals kronor)	Budget 2023	Budget 2024	Plan 2025	Plan 2026
<b>Pensioner</b>	<b>-108 525</b>	<b>-124 869</b>	<b>-75 949</b>	<b>-77 773</b>
Pensionsförsäkringar	-30 043	-39 967	-2 764	-2 332
Årets utbetalningar	-17 588	-18 452	-17 927	-17 511
Individuell del (FÅP)	-39 982	-42 441	-41 239	-43 190
Övrigt	276	370	809	444
Löneskatt	-21 188	-24 379	-14 828	-15 184
<b>Finansiering av pensioner</b>	<b>87 520</b>	<b>102 799</b>	<b>54 561</b>	<b>56 931</b>
Beräknade Arbetsgivaravgifter	-205 352	-207 597	-214 655	-221 738
Intern intäkt PO	292 872	310 396	269 216	278 670
Semesterlöneskuld	0	0	0	0
<b>Investeringar</b>	<b>-12 504</b>	<b>-8 710</b>	<b>-11 720</b>	<b>1 979</b>
Årets investeringar ej utfördelade	-21 942	-15 157	-21 441	-27 534
Årets investeringar utfördelade				
Tillfälliga moduler Nibbleskolan	-15 000	-15 000	-15 000	-10 000
Intern Intäkt intern ränta	24 438	21 447	24 721	29 513
<b>Total avsättning Lönekompensation</b>	<b>-39 786</b>	<b>-44 596</b>	<b>-24 179</b>	<b>-56 196</b>
Årets lönekompensation	-26 500	-26 643	-31 317	-31 447
Ej fördelad PO-justering	-13 286	-2 235	51 734	-570
Utfördelad lönekomp				
Tidigare år ej utfördelad lönekompensation	0	-15 718	-44 596	-24 179
<b>Totalt avsättningar</b>	<b>-12 417</b>	<b>-17 605</b>	<b>-22 995</b>	<b>-28 595</b>
Ej utfördelade framtidahyror ÄO	0	0	0	0
Ej utfördelade framtidahyror LSS	-212	-212	-212	-212
Ej utfördelade framtidahyror BUN	-2 205	-2 393	-2 783	-3 383
Ej utfördelat SÄBO demo	-2 582	-8 963	-14 173	-21 301
Ej utfördelat SÄBO extra	-7 418	-6 037	-5 827	-3 699
Ej utfördelat resultatbörjande	10 000	17 605	22 995	28 595
<b>Summa finansförvaltning</b>	<b>-75 713</b>	<b>-75 376</b>	<b>-57 287</b>	<b>-75 059</b>

### Mål och budget

Strategi

Program

Handlingsplan

## Investeringsbilaga

Beslutande nämnd						Budget	Plan	Plan	Plan	Plan	Plan	Plan	Plan
Nämnd	starbesked	Kompensation	Finansiering	Verksamhet	Projekt	2024	2025	2026	2027	2028	2029	2030	2031
BUN	BUN	Nej	Skatt	Grundskolor	IT-utrustning skola	4 720	1 730	1 650	500	380	1 750	4 450	1 500
BUN	KS	Ja	Skatt	Grundskolor	Nibbleskolan inventarier			9 000					
<b>Summa</b>						<b>4 720</b>	<b>1 730</b>	<b>10 650</b>	<b>500</b>	<b>380</b>	<b>1 750</b>	<b>4 450</b>	<b>1 500</b>
KFN	KFN	Nej	Skatt	Bad & Camping	Skantzö självcheckningssystem		200						
KFN	KFN	Nej	Skatt	Kultur	Kulturhuset skurmaskin	40							
KFN	KS	Ja	Skatt	Kultur	Kyltorn								
<b>Summa</b>						<b>40</b>	<b>200</b>						
KS	KS	Nej	Skatt	IT-utrustning	Datorer	2 500	2 500	2 500	2 500	2 500	2 500	2 500	2 500
KS	KS	Nej	Taxa	Stadsnät	Stadsnät utbyggnad	7 000	7 000	7 000	7 000				
KS	KS	Ja	Skatt	Samhällsutveckling	Centrumutveckling	5 000	5 000	5 000	5 000	5 000	5 000	5 000	
KS	KS	Ja	Skatt	Samhällsutveckling	Resecentrum			10 000	10 000				
KS	KS	Ja	Taxa	Exploatering	Knektbacken	2 000		8 000	15 000	15 000			
KS	KS	Ja	Taxa	Exploatering	Sörstafors			750	7 500				
KS	KS	Ja	Taxa	Exploatering	Växthuset	15 000							
KS	KS	Ja	Skatt	Oförutsett/utred.	KS investeringsreserv*	27 400	6 200	5 000	5 000	5 000	5 000	5 000	5 000
<b>Summa</b>						<b>58 900</b>	<b>20 700</b>	<b>38 250</b>	<b>52 000</b>	<b>27 500</b>	<b>12 500</b>	<b>12 500</b>	<b>7 500</b>
TN	KS	Nej	Taxa	Bad & Camping	Skantzö rest och servicebyggnad	18 834	18 834						
TN	KS	Ja	Skatt	Bad & Camping	Vallmobadet								
TN	KS	Ja	Skatt	Kultur	Eldsbodahuset Oasen samlingsal								
TN	KS	Ja	Skatt	Kultur	Motionscentrum förråd								
TN	KS	Ja	Skatt	Kultur	Viktor Larsson renovering								
TN	KS	Ja	Skatt	Idrottsanläggningar	Idrottshall								
TN	KS	Ja	Skatt	Idrottsanläggningar	Motionscentrum HSK-stugan								
TN	TN	Nej	Skatt	Förskolor	Utemiljö förskolor	300	300	300	300	300	300	300	300
TN	KS	Ja	Skatt	Förskolor	Förskola Hallsta	2 000	15 000	40 000					
TN	KS	Ja	Skatt	Förskolor	Förskoleplatser Hallsta	16 000							
TN	KS	Ja	Skatt	Förskolor	Förskoleplatser Kolbäck	2 000	15 000	15 000					
TN	KS	Ja	Skatt	Grundskolor	Nibbleskolan F-6 525 elever	25 000	100 000	300 000					
TN	TN	Nej	Skatt	Grundskolor	Utemiljö skolor	500	500	500	500	500	500	500	500
TN	KS	Ja	Skatt	Äldreboende	Herrevad äldreboende 55 platser		35 000	50 000	145 000				
TN	KS	Ja	Skatt	Samhällsutveckling	Ny lekplats			5 000					



## Aktiverande styrdokument

TN	TN	Nej	Skatt	Samhällsutveckling	Lekplatser	1 000	1 000	1 000	1 000	1 000	1 000	1 000	1 000
TN	KS	Nej	Skatt	Fastigheter	EBUP	50 000	50 000	50 000	47 000				
TN	TN	Nej	Skatt	Fastigheter	Akut fastighetsunderhåll	5 000	5 000	5 000	5 000	4 000	3 000	3 000	3 000
TN	KS	Ja	Skatt	Fastigheter	Rot och plan underhåll	50 000	100 000	100 000	100 000	80 000	60 000	60 000	100 000
TN	TN	Ja	Skatt	Fastigheter	Avfallshantering och sortering	2 400	2 400						
TN	TN	Ja	Skatt	Fastigheter	Skyddsrumståtgärder	700							
TN	KS	Ja	Skatt	Gata/Park	Bro Kolbäckån, H. Kantzows väg		4 000						
TN	KS	Ja	Skatt	Gata/Park	Bro Sörkvarnsvägen	9 000							
TN	KS	Ja	Skatt	Gata/Park	Gångtunnel Häradsvägen		4 000						
TN	KS	Ja	Skatt	Gata/Park	Herrevad ny väg			11 400					
TN	KS	Ja	Skatt	Gata/Park	Näs - Lyckhem ny GC	2 100							
TN	KS	Ja	Skatt	Gata/Park	Kolbäck - Eriksberg ny GC				9 000				
TN	KS	Ja	Skatt	Gata/Park	Cykelparkeringar								
TN	KS	Ja	Skatt	Gata/Park	Trafiksäkerhet hållbart resande	1 500	1 500	1 500	1 500	1 500	1 500	1 500	1 500
TN	KS	Ja	Skatt	Gata/Park	Vattentornet toppbeläggning	1 000							
TN	TN	Nej	Skatt	Gata/Park	Belysning förnyelse	850	850	850	850	850	850	850	850
TN	TN	Ja	Skatt	Gata/Park	Försköning allmänna platser		300	300	300	300	300	300	300
TN	TN	Ja	Skatt	Gata/Park	Åtgärder bristfällig vägkropp	1 500	1 500	1 500	1 500	1 500	1 500	1 500	
TN	TN	Nej	Skatt	Maskinförnyelse	Maskiner	5 292	834	2 391	2 166	857	4 142	1 504	1 984
TN	TN	Nej	Taxa	VA	Ledningsnätet	10 000	10 000						
TN	TN	Nej	Taxa	VA	Verkens investeringspaket	4 500	4 500						
TN	KS	Nej	Taxa	Exploatering	Eriksberg södra VA		5 500						
TN	KS	Ja	Skatt	Exploatering	Eriksberg södra gata toppbeläggning		1 000						
TN	TN	Ja	Skatt	Oförutsett/utred.	TN investeringsreserv	1 000	1 000	1 000	1 000	1 000	1 000	1 000	1 000
TN	TN	Ja	Skatt	Oförutsett/utred.	Utredningar kommande inv	2 000	2 000						
<b>Summa</b>						<b>211 476</b>	<b>380 018</b>	<b>585 741</b>	<b>315 116</b>	<b>91 807</b>	<b>74 092</b>	<b>71 454</b>	<b>110 434</b>
<b>Totalt</b>						<b>275 136</b>	<b>402 648</b>	<b>634 641</b>	<b>367 616</b>	<b>119 687</b>	<b>88 342</b>	<b>88 404</b>	<b>119 434</b>

\*Investeringsreserven ska täcka oförutsedda investeringskostnader samt kostnad för eventuellt tillkommande projekt och om ej tids- eller beloppssatta projekt i investeringslistan blir beslutade