

Årsredovisning 2020

för Hallstahammars kommun och kommunkoncern



HALLSTAHAMMARS
KOMMUN



Diarienummer: xx-xxx/xx
Datum: 2021-03-03
Förvaltning: Kommunstyrelseförvaltningen
Enhet: Ekonomi- och finansheten
Handläggare: Nicklas Erngren, TF Ekonomichef
Nämnd: Kommunstyrelsen



Innehåll

Inledning	4
Kommunstyrelsens ordförande har ordet	5
Kommunchefen har ordet.....	7
Förvaltningsberättelse	10
Översikt över verksamhetens utveckling	10
Den kommunal koncernen	12
Viktiga förhållanden för resultat och ekonomisk ställning	15
Händelser av väsentlig betydelse	20
Styrning och uppföljning av den kommunala verksamheten	25
God ekonomisk hushållning och ekonomisk ställning.....	28
Balanskravsresultat	48
Väsentliga personalförhållanden	49
Förväntad utveckling.....	54
Driftredovisning	56
Kommunstyrelsen	58
Socialnämnden	58
Barn- och utbildningsnämnden	59
Tekniska nämnden	61
VA-verksamheten.....	61
Bygg- och miljönämnden.....	62
Kultur- och fritidsnämnden	62
Investeringsredovisning	64
Årets investeringar	65
Ombudgeteringar och förändringar under året.....	66
Förslag till tilläggsbudgetering.....	68
Finansiella rapporter.....	71
Resultaträkning	71
Balansräkning.....	72
Kassaflödesanalys	73
Noter.....	74
Ekonomiska nyckeltal	84



Inledning

Årsredovisningen är kommunstyrelsens redovisning till kommunfullmäktige över det gångna årets ekonomiska utfall av verksamheten, verksamhetens finansiering och den ekonomiska ställningen vid räkenskapsårets slut.

Årsredovisningen består av en förvaltningsberättelse och ekonomiska sammanställningar för både den verksamhet som bedrivs inom kommunen och den som bedrivs genom annan juridisk person. Förvaltningsberättelsen innehåller en översiktlig bild över verksamhetens utveckling, händelser av väsentlig betydelse, viktiga personalförhållanden, årets resultat efter balanskravsjusteringar, pensionsåtaganden och måluppfyllnad enligt kommunallagens krav på god ekonomisk hushållning.

Årsredovisningen vänder sig till kommunfullmäktige men även dig som bor eller bedriver företag i kommunen samt andra intresserade av kommunens resultat och ställning. I denna redovisning kan du läsa om vilka mål kommunen har och hur måluppfyllelsen blev och du kan även se hur alla skattemedel har använts.

De olika avsnittens innehåll:

Förvaltningsberättelse

Drift- och investeringsredovisning

Driftredovisningen redogör för hur nämnderna följt budget och vad aktuella avvikelser beror på. Önskas mer information om nämndernas verksamhet så finns det mer att läsa i respektive nämnds egen redovisning.

Finansiella rapporter

De finansiella rapporterna innehåller resultat- och balansräkning, kassaflödesanalys och noter för både kommunen och kommunkoncernen. I den kommunkoncernen ingår de kommunalägda bolagen, AB Hallstahem (100 %) och Kolbäckådalens pensionsförbund (60 %).

Redovisas i bilagor:

Värdepappersrapport

Fördjupning i kommunens pensionskostnader och värdepappersportfölj.



Kommunstyrelsens ordförande har ordet

2020 blev året då inget var sig likt. Nu i efterhand vet vi hur stor påverkan ett litet aggressivt virus kan ha på oss alla. Påverkan har varit väldigt stor i hela vårt samhälle och på våra möjligheter att kunna bedriva verksamhet och kunna träffas likväl i arbetslivet som i privatlivet.

När vi utvärderar vårt arbete i kommunen vid årsskiftet kan vi konstatera att vi i Hallstahammars kommun i jämförelse har klarat denna pandemi på ett bra sätt. Som exempel bör nämnas att vi endast haft något enstaka fall av covid-19 i våra särskilda boenden, vilket vi ska vara både stolta och glada för.

Jag vill börja med att tacka kommunchef Carin Becker-Åström och alla tjänstepersoner i krisledningsgruppen som har lett arbetet i kommunen på ett föredömligt vis. Jag vill också passa på att tacka chefer och personal som hållit kommunens verksamheter igång trots mycket tuffa utmaningar. Jag vill även tacka alla som har hjälpts åt att hittat nya sätt att hantera vardagen och sett till att samhällsviktig verksamhet har kunnat erbjudas kommunens invånare. Det kändes mycket bra att vi i slutet av året beslutade att ge all personal en gratifikation i samband med decemberlönen som tack för ett mycket gott arbete.

Jag vill också passa på att tacka politiska företrädare från alla partier i fullmäktige, nämnder och styrelsen för det goda samarbete som har möjliggjort att vi har hittat vägar framåt och fattat kloka beslut i en svår och utmanande situation. En av de politiska utmaningarna vi ställdes inför var att vi inte kunde eller borde ha fysiska möten. Inledningsvis gjorde vi en överenskommelse om att minska antalet ledamöter i fullmäktige från 45 till 27 ledamöter. För arbetet i nämnder och styrelsen kom vi överens om att endast ordinarie ledamöter skulle delta vid sammanträdena. Efter sommaren började vi få nya digitala lösningar på plats och innan året var slut genomförde vi digitala möten där både ordinarie ledamöter och ersättare återigen kan delta vid sammanträdena. Nu tycker vi att det fungerar bra men det var ett ganska så omständligt arbete innan all teknik var på plats och alla ledamöter kände sig bekväma med tekniken.

Under 2020 har befolkningstillväxten inte varit lika hög som tidigare år då snittet legat på ca 150 personer per år. Under 2020 hade vi en nettotillväxt på 54 personer. Glädjande är att det var fler som föddes än som avled. När vi tittar på hur tillväxten på bostadssidan ser ut kan vi konstatera att det är mycket bostäder på gång i kommunen. Under 2020–2021 planeras att produceras runt 270 nya bostäder. Med den vetskapen känner vi oss trygga med att fortsatt planera för en befolkningstillväxt på 150 personer per år.

Kommunens resultat för 2020 visar ett stort överskott på 64,9 miljoner kronor. En del av överskottet har sin förklaring i de stora tillskott kommunerna har fått för att klara coronakrisen men även i ökade statsbidrag då partierna i riksdagen inför 2020 bjöd över varandra gällande medel till välfärden. Tyvärr är inte alla pengarna permanenta utan engångsvisa. Trots pandemin och nedgången har vår värdepappersportfölj fortsatt att öka och bidrar naturligtvis till det goda resultatet ihop med nämndernas fina arbete där ekonomin är i god ordning.

Riksdag och regering har haft en tuff utmaning att hantera den kris som coronapandemin försatt vårt land i. Bland de insatser som gjorts och som har haft mycket stor betydelse för verksamheter och arbetstillfällen i kommunen bör nämnas det permitteringsstöd som erbjudits företag som varit drabbade av nedgången och statens övertagande av sjuklönekostnaderna. Dessa med flera aktiva



åtgärder har haft stor betydelse även om pandemin tyvärr har inneburit att många företag haft det väldigt tufft och många människor i vårt land blivit av med sina arbeten. I Hallstahammar har arbetslösheten stigit från 6,4% 2019 till 7,1% 2020.

Att ställa om istället för att ställa in har varit ledordet under året och anpassningar för att klara en bra samhällsservice har givetvis haft högsta prioritet. Trots det så har det även under 2020 hänt mycket saker i kommunen. De mål som vi politiskt satt upp lyser på de flesta håll gula med en uppåtgående trend. Årsredovisningen är en påminnelse om ett ovanligt och påfrestande år men även en påminnelse om att det sker en positiv utveckling och händer väldigt mycket saker i vår fina kommun!

Trevlig läsning och än en gång:

Stort, stort, tack för alla goda krafter och insatser under detta mycket märkliga och påfrestande år!

Catarina Pettersson (S) , kommunstyrelsens ordförande



Kommunchefen har ordet

I stort sett har hela året 2020 präglats av den i världen pågående pandemin. Kommunal verksamhet har ställts inför en rad utmaningar och tvingats att hitta nya sätt och lösningar för att fortsätta bedriva verksamheten med bibehållen kvalitet och service. Mycket av det arbete som planerades att utföras under våren 2020 har blivit påverkat av pandemin. Många större ärenden som var inplanerade under våren har skjutits fram till hösten 2020 eller år 2021. Från mars 2020 har kommunens krisledningsgrupp varit aktiverad genom att gå upp i stabsläge eftersom många verksamheter arbetade under mycket tuffa förhållanden. Vi fick en kort återhämtning i början av hösten innan den andra vågen kom och kommunens krisorganisation åter gick upp i stabsläge i syfte att följa och stödja de hårt ansträngda verksamheterna. Det är personal inom främst vård, omsorg, skola och förskola som varit mycket hårt ansträngda. Kommunen satsade under senvåren på ett gåvokort/presentkort till samtlig personal som en uppmuntran. Det gynnade och uppskattades mycket även av handeln på orten. Vid årsskiftet beslutade en enig kommunstyrelse att utge en gratifikation till samtliga medarbetare för att visa sin uppskattning för allt arbete som lagts ner under den extra ordinära situation som gällt under i stort sett hela 2020.

Våra digitala verktyg som har funnits har nu kommit väl till pass. Sammanfattningsvis kan man säga att vi lärt oss mycket under pandemin. Krisen är inte över på något sätt, men vi har ställt om inför nya förutsättningar och till nya arbetssätt. Det är lärdomar vi tar med oss framåt.

Kommunen fortsätter att växa. Den första november var befolkningssiffran 16 409 vilket är 63 personer fler än vid årsskiftet. Vi årsskiftet var 16 400. Under 2020 har två detaljplaner antagits, en har vunnit laga kraft och en har överklagats. Det pågår arbete med ytterligare åtta detaljplaner som befinner sig i olika skeden av planprocessen. Det finns cirka 200 nya lägenheter i olika boendeformer som nu byggs och kommer att färdigställas den kommande perioden. Det här är viktiga parametrar framöver för att vi ska få önskad befolkningstillväxt.

Även om ökningen var något lägre under 2020 så har kommunen fått önskad befolkningstillväxt de senaste åren vilket är glädjande men kommunens verksamheter har ”växtvärk”. De senaste åren har ett arbete pågått för att få fram nya platser i för grundskolan. Näst i tur står Näslundsskolan som kommer att byggas enligt ett inriktningsbeslut och förvänta stå klar till år 2022. Upphandlingen har dragit ut på tiden varför nuvarande tidplan eventuellt får omprövas. Det är fler förskoleplatser som ligger närmast i tid. Under året utreddes och kostnadsberäknades om delar av Ädelstenen kan ställas om till förskola. I början av 2021 tog beslut om att starta byggandet av en förskola som kan rymma 140 barn. I maj 2020 beslutade kommunfullmäktige som ett inriktningsbeslut att ny förskola ska byggas i Kolbäck på Kyrkbyn, med 4 till 6 nya avdelningar.

Vi har också behov av nya platser inom särskilt boende för äldre. Under året har arbetet med att få fram ett nytt särskilt boende för äldre i Kolbäck fortsatt. Det pågår ett detaljplanearbete. Det finns skisser på hur ett nytt äldreboende kan gestalta sig. Det som skulle ske under hösten var arbetet med en bred medborgardialog samt samverkan med fackliga organisationer. Detta har dock inte gått att genomföra på grund av pandemin. Det nya boendet etapp 1 är beräknat att stå klart år 2024–2025. Delar av Ädelstenen kommer att användas om det krävs nya platser i särskilt boende för äldre under perioden fram till år 2025. Utöver dessa projekt har även Skantzöbadet fått en rejäl upprustning. Under kommande period står Vallmobadet på tur.



Behovet av fler lokaler finns även inom andra verksamheter. Inom ramen för kommunchefens ledningsgrupp (KLG) är en särskild arbetsgrupp utsedd som har i uppdrag att arbeta med strategiska lokalfrågor. Det ska sägas i sammanhanget att tekniska förvaltningen är hårt ansträngd till följd av all nybyggnation samtidigt som våra fastigheter kräver underhåll.

Digitalisering har även fortsatt en hög prioritet. Digitalisering är ett sätt att möta nya utmaningar och krav på effektivisering samtidigt som behovet av hög servicenivå ska kunna bibehållas och helst öka. Digitaliseringen ska också medföra att vi kan plana ut konsterna över tid. Under året har en handlingsplan tagits fram utifrån vår digitaliseringsstrategi. Inriktningen framöver är främst att ta fram administrativa rutiner som kan automatiseras. Som ovan nämnts har våra digitala verktyg kommit väl till pass under pandemin. Vi har lärt oss att använda dom eftersom främst viss administrativ personal har kunnat arbeta hemifrån utifrån Folkhälsomyndighetens rekommendationer. Vidare finns tekniken på plats för att kunna genomföra nämndsmöten digitalt. Samtliga möten genomförs nu i teams istället för Skype. Under den kommande perioden kommer ett nytt ärendehanteringssystem och e - arkiv att införas liksom ett nytt fakturasystem. Ett nytt verksamhetssystem har upphandlats under 2020 och kommer att införas under 2021. Systemet ska underlätta för samtliga verksamheter när det gäller uppföljning och rapportering.

Andra större projekt som "ligger i röret" framöver är bland annat arbetet med centrumutveckling. En ny översiktsplan påbörjades under 2018. Arbetet med planen sköts på framtiden 2019 då enheten hade flera vakanser och det saknades personella resurser för att fortsätta med arbetet. Det nuvarande bostadsförsörjningsprogrammet har gått ut och ett nytt uppdaterat behöver arbetas fram under 2021. Vidare pågår arbetet med att ta fram en grönstrukturplan och en cykelplan. Kommunen deltar ett större projekt Trygga platser. Projektet syftar till att hitta en arbetsmodell för att tillsammans med olika aktörer skapa en tryggare och mer attraktiva platser. Vidare pågår ett arbete med en attraktionsstrategi för kommunen. Det syftar till att lyfta fram vår fantastiska natur och kulturhistoria samt vattnet, Strömsholms kanal som flyter genom hela kommunen. Ambitionen är att utveckla kommunen till en destinationsort för turister samtidigt som vi bygger en stolthet för vår fina kommun.

Med dom orden vill jag som avslutning säga att vi sammantaget har klarat oss väl i Hallstahammars kommun hittills, i jämförelse med omvärlden under pandemin. De är få av våra boende inom vård och omsorg som har insjuknat. Samtliga är nu friska igen. Skolan och förskolan har ställt om och arbetar utifrån nya förutsättningar. Många har tvingats arbeta hemifrån och så vis ändrat sitt arbetssätt.

Ledorden för 2020 och som också kommer att gälla framöver en bit in 2021

"Vi ställer inte in, vi ställer om efter nya förutsättningar allt för att bibehålla service och kvalitet till våra invånare och brukare".

Det ligger helt i linje med vår värdegrund. I alla lägen arbetar med

Kunden i centrum -Ständiga förbättringar - uthållighet.

Jag vill framföra ett STORT VARMT TACK TILL ER FANTASTISKA MEDARBETARE i Hallstahammars kommun som har gjort ett strålande arbete under, inom vissa verksamheter, mycket tuffa förhållanden. Det är tack vare ert ihärdiga arbete som vi har klarat oss så bra i Hallstahammars under den pågående pandemin.



Carin Becker Åström

Kommunchef

Förvaltningsberättelse

I denna förvaltningsberättelse ger Hallstahammars kommun en övergripande bild av Hallstahammars kommuns verksamhet under det gångna året. I förvaltningsberättelsen är det fokus på den kommunala koncernen som ger en bild av den samlade kommunala verksamheten, oberoende av hur verksamheten är organiserad.

Förvaltningsberättelsen är upprättad i enlighet med kapitel 11 i Lag (2018:597) om Kommunal Bokföring och Redovisning och rekommendation R15 Förvaltningsberättelse utgiven av Rådet för kommunalredovisning (RKR). Enligt rekommendation R15 ska det tydligt framgå vilka delar av årsredovisningen som tillhör förvaltningsberättelsen. I detta dokument kan det ses dels i innehållsförteckningen, dels på varje sida där det i sidhuvudet framgår vilket avsnitt av årsredovisningen respektive sida tillhör.

Översikt över verksamhetens utveckling

Det redovisade resultatet är bättre än föregående år +76,9 miljoner kronor mot +70,8 miljoner kronor för 2019. Framförallt så är det AB Hallstahem som uppvisar ett bättre resultat 2020 mot 2019, 12,1 miljoner kronor mot 6,7 miljoner kronor för 2019. Kommunens resultat är i nivå med 2019 men istället för ett stort överskott på finansnettot som höjde resultatet 2019 så är det istället verksamheternas resultat som överstiger budget. Detta beror på stora statliga ersättningar på grund av covid-19 samtidigt som kommunens övriga kostnader inte har ökat lika mycket. Det vill säga, på grund av pandemin, så har inte alla planerade saker genomförts.

Befolkningen fortsätter öka och 2020 blev det 54 personer fler än vad det var 2019. Målsättningen på 150 nya invånare uppfylldes inte. Dock var 2020 ett år med positivt födelsenetto med 6 fler födda än avlidna. Senast kommunen hade positiv födelsenetto var 2012. Flyttnettot uppgick bara till 46 personer vilket är sämsta flyttnettot sen 2010. I snitt har flyttnettot varit 159 personer under perioden 2015-2019.

Under året har soliditeten förbättrats med 0,5 procentenheter jämfört med 2019 om hänsyn tas till totala pensionsförpliktelserna så ökade soliditeten med 1,9 procentenheter.

I tabellen nedan finns en översiktlig bild över verksamhetens utveckling.

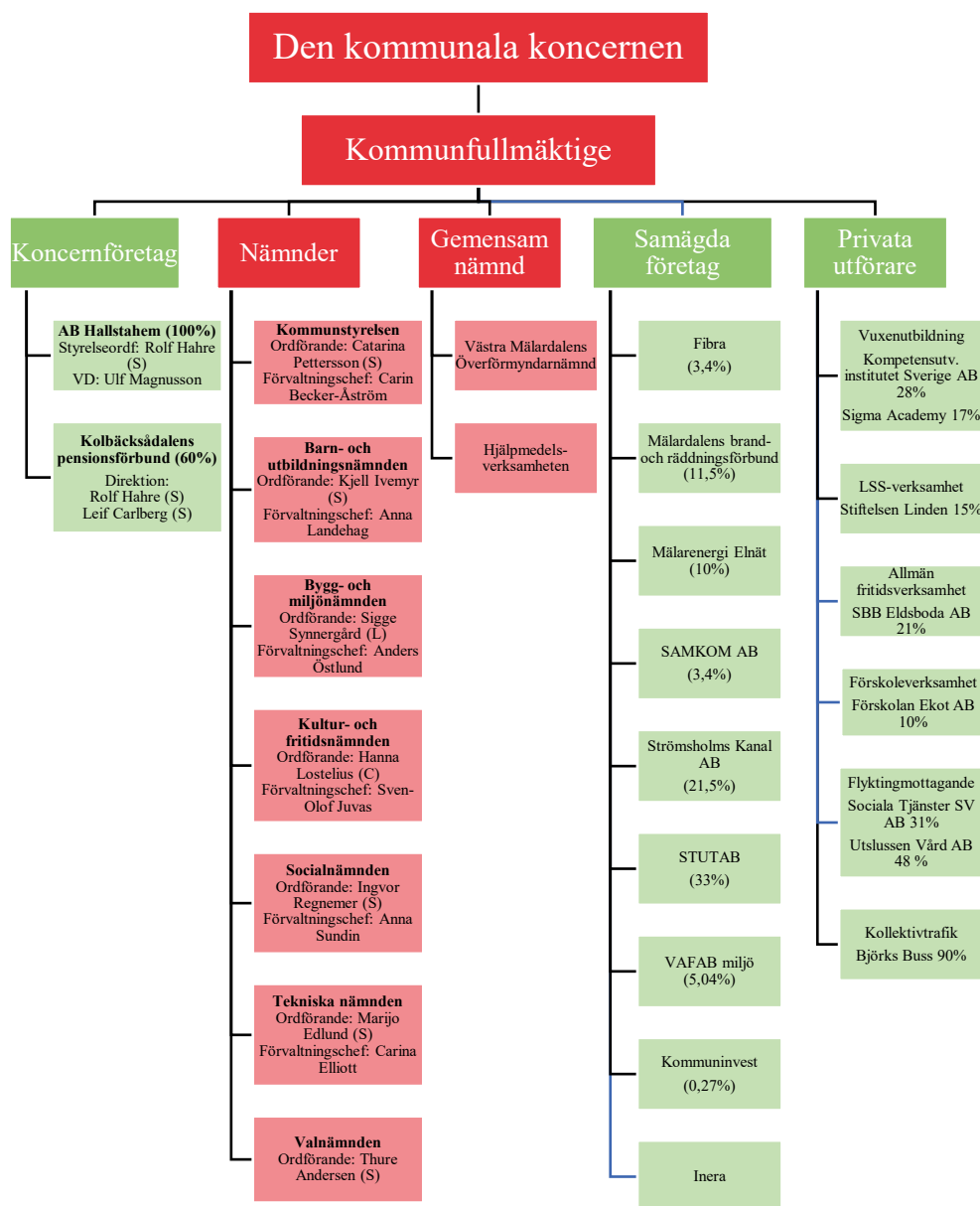
Kommunkoncern	2020	2019	2018	2017	2016
Verksamhetens intäkter (mnkr)	417,2	391,4	426	423,6	431,5
Verksamhetens kostnader (mnkr)	-1335,6	-1 319,0	-1 300,5	-1 277,7	-1 239,0
Skatteintäkter och statsbidrag (mnkr)	1044,7	991,6	956,7	932,5	876,9
Året resultat (mnkr)	76,9	70,8	14,6	49,6	8,7
Soliditet (%)	39,6%	39,1%	39,5%	39,2%	40,7%
Soliditet inkl totala pensionsförpliktelser (%)	26,0%	24,1%	22,5%	20,7%	19,7%
Nettoinvesteringar (mnkr)	170,0	184,8	165,7	260,1	251,8
Självfinansieringsgrad (ggr)	1,04	0,38	0,28	0,38	i.u.
Långfristig låneskuld (mnkr)	1 146,0	1 134,4	1 011,7	906,8	769,3
Antal anställda (st)	1 465	1 417	1 441	1 392	1 221
Antal invånare (st)	16 400	16 346	16 186	15 998	15 843
Investeringar / invånare (kr)	10 366	11 306	10 237	16 258	15 893



Kommunen	2020	2019	2018	2017	2016
Antal invånare 31/12	16 400	16 346	16 186	15 998	15 843
Kommunal skattesats (%)	21,8	21,8	21,8	21,8	21,8
Verksamhetens intäkter (mnkr)	267,1	245,6	283,9	284	299,6
Verksamhetens kostnader (mnkr)	-1236,1	-1 216,7	-1 206,3	-1 181,2	-1 146,7
Skatteintäkter och statsbidrag (mnkr)	1044,7	991,6	956,7	932,5	876,9
Året resultat (mnkr)	64,9	64,1	3,8	45,8	5,6
Soliditet (%)	53,1%	52,2%	53,2%	54,1%	59,6%
Soliditet inkl totala pensionsförpliktelser (%)	34,8%	32,5%	30,7%	29,3%	27,7%
Nettoinvesteringar (mnkr)	89,1	107,8	104,3	199,7	206,7
Självfinansieringsgrad (ggr)	1,47	0,38	0,17	0,36	0,16
Långfristig låneskuld (mnkr)	521,0	549,4	465,8	371,2	213,7
Antal anställda	1 281	1 277	1 247	1 215	1 209

Den kommunal koncernen

Den samlade kommunala verksamheten bedrivs i kommunens nämnds- och förvaltningsorganisation och i ett helägt bolag, AB Hallstahem. Överförmyndarnämnden är tillsammans med Köping, Arboga och Kungsör organiserad i en gemensam nämnd, Västra Mälardalens Överförmyndarnämnd.



Kommunfullmäktige

Kommunfullmäktige är kommunens högsta beslutande organ. Kommunfullmäktige kan jämföras med riksdagen och fattar de övergripande besluten. Kommunfullmäktige utser styrelser och nämnder.



Hallstahammars kommunfullmäktige har 45 platser (mandat). Inget parti har egen majoritet. Partierna har därför gått ihop i ett samarbete, en koalition. De partier som samarbetar i Hallstahammars är Socialdemokraterna, Centerpartiet och Liberalerna. Dessa tre partier har en majoritet i kommunfullmäktige med 23 platser (mandat).

Mandatfördelningen i Hallstahammars kommunfullmäktige efter valet 2018:

Parti	Mandat
Arbetarepartiet Socialdemokraterna	17
Centerpartiet	3
Kristdemokraterna	2
Liberalerna	3
Miljöpartiet de gröna	1
Moderaterna	8
Sverigedemokraterna	7
Vänsterpartiet	4
Totalt	45

Nämnder	Verksamhet	Privata utförare
Kommunstyrelsen	Kommunstyrelsen fungerar som kommunens regering och ska enligt kommunallagen leda och samordna kommunens angelägenheter och ha uppsikt över övriga nämnders verksamhet. Kommunstyrelsen förbereder de ärenden som ska behandlas av kommunfullmäktige och ser till att besluten genomförs.	Ersättning till privata utförare för bland annat kollektivtrafiken uppgår till 27 % av nämndens kostnader.
Barn- och utbildningsnämnden	Barn- och utbildningsnämnden har ansvaret för förskoleverksamhet, förskoleklass, grundskola, grundsärskola, skolbarnomsorg och gymnasieskola. Däremot ansvarar inte barn- och utbildningsnämnden för vuxenutbildningen, som i Hallstahammars kommun istället är socialnämndens ansvarsområde.	Ersättning till privata utförare och andra kommuner uppgår till 25 % av nämndens kostnader.
Bygg- och miljönämnden	Bygg- och miljönämnden har ansvaret för bygg-, miljö- och hälsoskyddsfrågor inom kommunen. Nämnden prövar bland annat lov enligt plan- och bygglagen (PBL) samt vissa tillståndsärenden enligt miljöbalken (MB). Nämnden ansvarar även för bostadsanpassningsverksamheten och alkoholhandläggning.	
Kultur- och fritidsnämnden	Kultur- och fritidsnämnden har ansvaret för kultur- och fritidsverksamheten, föreningsliv, kulturskola och kommunens bibliotek.	Ersättning till privata utförare och andra kommuner uppgår till 8 % av nämndens kostnader.
Socialnämnden	Socialnämnden ansvarar för äldreomsorg och för omsorgen om personer med funktionsnedsättning, individ- och familjeomsorg, flyktmottagning och arbetsmarknadsåtgärder samt vuxenutbildning.	Ersättning till privata utförare och andra kommuner uppgår till 11 % av nämndens kostnader.



Tekniska nämnden	Tekniska nämnden har ansvaret för att förvalta kommunens fasta egendom. Inom tekniska nämndens ansvarsområde finns underhåll och skötsel av mark, gator och vägar, tekniska anläggningar och byggnader, avfallshantering, renhållning, uthyrning av fastigheter som tillhör kommunen, tomträtter, upplåta allmän plats samt köp och försäljning av fastigheter. VA-verksamheten ligger organiserad under tekniska nämnden.	
Valnämnden	Valnämnden ansvarar för att genomföra allmänna val till riksdag, region, kommunfullmäktige, val till Europaparlamentet och eventuella folkomröstningar.	

Övriga organisationer

Västra Mälardalens överförmyndarnämnd

Överförmyndarnämnden är tillsammans med Köping, Arboga och Kungsör organiserad i en gemensam nämnd, Västra Mälardalens Överförmyndarnämnd. Överförmyndarkansliet i Köping bistår nämnden med sakkunskap, utredningar, handläggning enligt beslutad delegation och utövar tillsyn över godmanskap, förvaltarskap och förmyndarskap.

AB Hallstahem

Hallstahem är det kommunala bostadsbolaget som till hundra procent ägs av Hallstahammars kommun. Hallstahem har en politiskt sammansatt styrelse och leds av verkställande direktören.

Kolbäckådalens pensionsförbund

Kolbäcksådalens pensionsförbund bildades gemensamt av Hallstahammars kommun (60 %) och Surahammars kommun (40 %) 2012-11-01. Kolbäcksådalens pensionsförbund är den för förbundsmedlemmarna gemensamma organisationen som ska förvalta den pensionsskuld som uppstått i det tidigare för medlemmarna gemensamma Kolbäcksådalens gymnasieförbund.

Förbundets verksamhet ska, i den mån den inte täcks på annat sätt, finansieras genom bidrag från förbundsmedlemmarna. Kostnaden fördelas enligt principen 60/40 mellan Hallstahammars kommun och Surahammars kommun.

Mälardalens Brand – och Räddningsförbund

Medlemskommunerna i Mälardalens Brand- och Räddningsförbund är Västerås, Hallstahammar och Surahammar. MBR har en bred riskmiljö att hantera, med bland annat flygplats, hamn, kärnbränslefabrik med mera. Räddningstjänstverksamheten omfattar bland annat vattendykning, som endast förekommer i ett fåtal av landets kommuner. Hallstahammars kommun äger 11,5 % av förbundet, andra ägare är Västerås Stad (79,4 %) och Surahammars kommun (9,1 %).

VAFAB

VAFAB Miljö Kommunalförbund bildades i december 2014 av samtliga kommuner i Västmanlands län samt Heby och Enköpings kommuner. De ansvarar för den strategiska planeringen av frågor kring avfallshantering, uppgifter som rör insamling och behandling av avfall samt den myndighetsutövning som åligger medlemskommunerna enligt 15 kap Miljöbalken. Hallstahammars kommun äger 5,04 % av bolaget, andra större ägare är Västerås stad (43,6 %), Enköpings kommun (12,75 %) Köpings kommun (8,24 %) och Sala kommun (7,29 %).



Inera AB

Inera ägs av SKR Företag, regioner och kommuner. Företaget erbjuder kompetens inom digitalisering och stödjer ägarnas verksamhetsutveckling.

Kommuninvest

Kommuninvest i Sverige AB ägs och styrs genom Kommuninvest ekonomiska förening. Kommuninvest är en medlemsorganisation som företräder den kommunala sektorn i finansieringsfrågor.

Viktiga förhållanden för resultat och ekonomisk ställning

Omvärldsrisker

Omvärldsanalysen speglar hur yttre omständigheter kan påverka Hallstahammars kommun. Några av de faktorer som påverkar kommunen är konjunkturutvecklingen, utvecklingen på arbetsmarknaden, demografiska förändringar, reformer beslutade av riksdagen och andra statliga beslut, inflations- och löneutveckling samt ränteläget.

Konjunkturen

Efter vårens ras i ekonomin inte bara i Sverige utan även globalt så upplever nu den svenska ekonomi en snabb uppgång i både efterfrågan och produktion. Återhämtningen av BNP går klart starkare än vad som av SKR antogs under våren, sommar och tidiga hösten. I och med nedgången under våren finns en stor potential för hög tillväxt i så väl Sverige som globalt. Stora frågan är i vilken hastighet som förlusterna i produktion, sysselsättning, försäljning och vinster ska tas igen kommande år.

Hur 2021 kommer utveckla sig vet ingen. Vaccinationerna mot covid-19 har kommit igång under början av 2021 men det är fortfarande många frågetecken kring de långsiktiga globala effekterna på världsekonomin som pandemin inneburit. Det är inte vanligt att en enskild faktor påverkar hela världens marknader och samhällen. Detta i sig gör prognoser och analyser ännu osäkrare.

För Hallstahammars del så innebar detta att under våren så var det fritt fall för många verksamheter, intäkterna föll i vissa fall med nästan 100 % för restauranger, handel och besöksnäringen. Dagligvaruhandeln gick dock i motsatt riktning och ökade kraftigt då många bunkrade varor som toapapper och pasta. Dock var det en väldigt stor oro för både att tappa intäkter och att personalen skulle bli sjuka. Hallstahammars kommuns näringslivsenhet blev här ett viktigt nav för att stötta och hjälpa företagen att hantera situationen. Mer om pandemin under avsnittet händelser av väsentlig betydelse.

Global tillväxt

Enligt SKR:s ekonomirapport så finns det olika scenarion för hur återhämtningen av pandemin kommer se ut och det kan bli en snabbåterhämtning där BNP-fallet 2020 i princip är återhämtad 2021 eller en mer utdragen som kan dra ut över flera år.



Befolkningstillväxten

Hallstahammars kommun har haft en stadig tillväxt av invånare sen 2009. Ökningen mellan 2009 och 2019 var i snitt 121 nya invånare per år. Tyngdpunkten har dock varit mellan 2016 och 2019 då takten var i snitt 175 personer per år. 2020 ökade Hallstahammars kommun med 54 personer vilket är en lägre takt än tidigare. Pandemin kan vara en orsak till att ökningen inte blivit lika stor som tidigare.

Demografiskutveckling

En åldrande befolkning ger en utmaning för kommunens äldreomsorg. Mellan 2019 och 2020 har det varit en minskning i åldern 65+ från 3909 personer 2019 till 3904 personer för 2020. Dock är det ett litet inflöde i gruppen 65–79 år och detta gör att gruppen 80 år eller äldre ökar med 32 personer. Detta borde ge ett ökat tryck på såväl hemtjänst som särskilt boenden. Inom förskoleåldern 0–5 år så minskar antalet invånare med 13 personer och inom skolåldern så ökar gruppen 7–18 år med 82 personer från 2019. Antalet 6-åringar minskar mellan 2019 och 2020 med 31 personer.

Förhoppningen är att 2020 var ett mellanår befolkningsmässigt och under 2021 kommer befolkningsökningen nå en mer normal nivå. Det som tyder på detta är att 2021 kommer ett stort antal bostäder färdigställas.

Arbetsmarknaden

Arbetslösheten ökar i hela landet mellan 2019 och 2020. Hallstahammars har över tid haft en högre arbetslöshet än riket och trenden fortsätter, dock har arbetslösheten minskat i gruppen 16–24 i Hallstahammars men sett till riket så är det inte samma förändring. Utan på riksnivå så ökar arbetslösheten även inom denna grupp. Pandemin får ses som den främsta anledningen till att arbetslösheten ökar och även att andelen som börjar jobba efter insats minskar.

2020 låg arbetslösheten i Hallstahammars kommun på 7,1 % för 18 till 64 åringar och motsvarande siffra 2019 var 6,4 %. För gruppen 16 till 24 åringar så var arbetslösheten 6,6 % 2020 och 7,1 % 2019.

Bostadsmarknad

Bostadsmarknaden går för hög varv. Kommunens bostadsförsörjningsprogram anger att en årlig produktion av nya bostäder i kommunen bör ligga på mellan 50 och 100 nya bostäder. Hur det såg ut vid årsskiftet kan ses i tabellen nedan

Genomförande		
Status	Beteckning	Kommentar
Pågående byggnation	Kv. Myran	37 trygghetsbostäder.
Pågående byggnation	Kv. Niten	18 bostadsrätter
Pågående byggnation	Kv. Fasanen	54 hyresrätter, 18 bostadsrätter, 13 småhustomter.
Pågående saneringsutredning	Kv. Knektbacken	Flerbostadshus
Pågående projektering	Kv. Hackspetten	13 småhustomter
Pågående byggnation	Östra Nibble	48 hyresrätter
Projekteringsstart Q2 2021	Sörstafors III	15 småhustomter
Försäljning pågår	Kv. Vattentornet	3 av 29 småhustomter är sålda, 16 hyresrätter
Försäljning pågår	Södra Näs	1 småhustomt
Ledig verksamhetsmark	Södra Nibble	Markanvisning för paddelhall
Ledig verksamhetsmark	Eriksberg	Etablering av övningsfält för MBR





Verksamhetsrisker

Det demografiska trycket inom både äldreomsorgen och skolan är en nyckelfråga för hela kommunen. Det handlar om framförallt kompetensförsörjning och lokalförsörjning.

Kompetensförsörjning

Under hösten 2020 antog kommunstyrelsen en kommunövergripande riktlinje för kompetensförsörjning för åren 2020 – 2026. Den nya riktlinjen syftar till att visa hur kommunen ska arbeta för att säkerställa rätt kompetens och för att möta den stora rekryteringsutmaningen som kommunen står inför i och med att antalet äldre och yngre personer i befolkningen ökar, vilket gör att efterfrågan på välfärdstjänster ökar och alltså ökar behovet av ytterligare fler medarbetare. Samtidigt minskar också antalet personer i arbetsför ålder och därmed minskar rekryteringsbasen och konkurrensen om arbetskraften ökar.

Utifrån den övergripande riktlinjen, ska förvaltningarna arbeta fram handlingsplaner som ska utmytna i aktiviteter inom förvaltningen och dessa handlingsplaner ska redovisas för kommunstyrelsen under 2021.

Lokalförsörjning

Lokalförsörjningen finns det långtgående planer på ett nytt äldreboende i Kolbäck med 55 nya särskilt boendeplatser som ska stå klar 2025. En fördel som Hallstahammars har är att det finns plats på det gamla äldreboendet Ädelsten klart för att köra igång en avdelning med 11 platser som kan fungera som dragspel tills det nya äldreboendet står klart.

Inom skolan så ger ökningen av elever ett behov av skolplatser inom framförallt Hallstahammars tätort. Den planerade nya Näslundsskolan kommer att ha ett visst överskott av platser. Fredhemskolans lokaler kan nyttjas även när Näslundsskolan flyttat ut. Även inom förskolan så har det blivit trångt även här är det framförallt inom Hallstahammars tätort som det behövs platser. Det är på gång att byggas en ny förskola i Ädelstens lokaler som kommer ge plats för 140 barn.

Flera av kommunens fastigheter har ett underhållsbehov. Tekniska förvaltningen arbetar med att ta fram ett förslag till ett s k ”EBUP” Energi Besparande UnderhållsProjekt. Ambitionen med ett sådant projekt är i korthet, att råda bot på delar av underhållskostnaden kostnadsneutralt genom att genomföra energibesparande åtgärder. Detta kommer inledningsvis att innebära ett ökat investeringsbehov. Ärendet har en tydlig bäring mot Agenda 2030s miljö- och klimatmål. Om projektet verkställs ska också energiförbrukningen kunna sänkas väsentligt. Andra effekter att beakta avser mindre störningar samt bättre arbetsmiljö.

Det finns även en underhållsskuld på våra belagda ytor, såsom vägar, gång- och cykelvägar. Här har tekniska förvaltningen en uppdaterad inventering som kartlägger och prissätter det eftersatta underhållet.

Finansiella risker

Den av fullmäktige beslutade finanspolicyn innehåller riktlinjer och regler för hur medelsförvaltningen och värdepappershanteringen ska hålla sig till och även vilka finansiella risker som är tillåtna. Finanspolicyn omfattar inte bara kommunen utan även helägda bolag och kommunalförbund som kommunen har väsentligt inflytande i. Kommunen och den kommunala



koncernen är utsatt för olika finansiella risker. Dessa risker utgörs framförallt av ränterisker, finansieringsrisk, pensionsförpliktelser och marknadsvärdesrisk i finansiella placeringar.

Ränterisk

Kommunen har fördelat sina lån på olika bindningstider för att minimera ränteriskerna. På bokslutsdagen hade kommunkoncernen en genomsnittsränta på 1,37 % (1,49 %), motsvarande siffra för kommunen är 0,45 % (0,45 %), under året. En ökning av räntan med 1 procentenhet skulle medföra en ökad räntekostnad på 11,5 miljoner kronor för hela kommunkoncernen.

Enligt finanspolicyn ska den genomsnittliga räntebindningstiden inte understiga ett år och inte överstiga fyra år. På bokslutsdagen hade kommunkoncernen en genomsnittlig räntebindningstid på 2,52 år (2,59 år) och kommunen hade 1,21 år (1,80 år).

Fördelning av kommunens räntebindningstid

0-1 År	1-2 År	2-3 År	3-4 År	4-5 År	5-6 År
67,28%	7,99%	5,06%	5,80%	5,73%	8,14%

Finansieringsrisk

För att begränsa finansieringsrisken är förfallotiden för kommunens lån utspridda över olika tidsspänn så att inte alla lån förfaller samtidigt. I finanspolicyn står att den genomsnittliga återstående löptiden inte bör understiga 2,5 år och att högst 25 % av lånestocken bör förfalla inom närmaste rullande 12 månaders period. På bokslutsdagen är den genomsnittliga återbetalningstiden för kommunen 2,1 år och 33,7 % av lånestocken förfaller till betalning inom 1 år.

Marknadsvärdesrisk i finansiella placeringar

Enligt kommunens finanspolicy får placeringar göras i såväl aktier som räntebärande värdepapper eller kapitalgaranterande produkter men även i alternativa placeringar. Enligt policyn får max 60 % av marknadsvärdet bestå av aktier, max 100 % i räntebärande värdepapper/ kapitalgaranterande produkter och maximalt 15 % i alternativa placeringar. Vid bokslutet var fördelningen 50,2 % aktier, 49,8 % räntebärande värdepapper eller kapitalgaranterande produkter.

Pensionsförpliktelser

Kommunkoncernen har ett pensionsåtagande som uppgår till 417 miljoner kronor varav kommunens del är 388 miljoner kronor. Motsvarande åtagande uppgick 2019 till 423 miljoner kronor för koncernen och 393 miljoner kronor för kommunen.

För att möta framtida pensionsutbetalningar är medel avsatta till en pensionsportfölj. På bokslutsdagen uppgick det bokförda värdet av placeringarna till 540 (2019: 519) miljoner kronor. Orealiserade vinster uppgick till +24 (2019: +58) miljoner kronor.

Hallstahammars kommun redovisar sin skuld till arbetstagare och pensionstagare enligt blandmodellen. Blandmodellen innebär att pensioner som intjänats före 1998 ligger som en ansvarsförbindelse utanför balansräkningen. Ansvarsförbindelsen för koncernen uppgick på bokslutsdagen till 348 (2019: 357) miljoner kronor varav kommunens del är 326 (2019: 333) miljoner kronor.



Kommunen följer RKR R10 från Rådet för kommunalredovisning gällande värdering och upplysningar om kommunens pensionsförpliktelser. Upplysningar om förpliktelsen finns i not 16 och 20.

Pensionsförpliktelse (miljoner kronor)	Kommunen		Kommunkoncernen	
	2020	2019	2020	2019
Total pensionsförpliktelse				
Avsättning inkl särskild löneskatt	15	16	16	17
Ansvarsförbindelse inkl särskild löneskatt	326	333	348	357
Pensionsförpliktelse som tryggats i pensionsförsäkring	47	44	53	50
Pensionsförpliktelse som tryggats i pensionsstiftelse				
Summa samtliga pensionsförpliktelser	388	393	417	423
Förvaltade pensionsmedel - marknadsvärde				
Totalt pensionsförsäkringskapital	64	56	72	65
- varav överskottsmedel	3	3	4	4
Totalt kapital pensionsstiftelse				
Finansiella placeringar avseende pensionsmedel (egen förvaltning)	540	519	540	519
Summa förvaltade pensionsmedel	604	576	613	584
Finansiering				
Återlånade medel	0	0	0	0
Konsolideringsgrad	156%	147%	147%	138%

Hållbarhet

Långsiktighet är av stor betydelse för den ekonomiska planeringen för en kommun. Den stora demografiska utmaningen kommer kräva stora resurser. En beräkning som PWC tog fram 2017 åt Hallstahammars kommun visar att för att klara samma servicenivå 2035 som vi har idag måste kommunen effektivisera 1,14 % per år. I nuvarande budget och planår ligger en generell effektivisering på 1 % kommande år. Stora frågan är dock om detta är tillräckligt, för samtidigt som kostnaderna för den årliga driften ökar så finns det ett stort investeringsbehov framåt. För att då inte behöva låna till samtliga investeringar krävs även att det planerade resultatet blir bättre. Idag är målet att 50 % av skattekollektivets investeringar ska finansieras med egna medel och trots detta så pekar allt på att låneskulden kommer passera 1 miljard kronor 2023. Så för att skapa möjligheter till detta så har fullmäktige satt ganska tuffa ekonomiska mål, i Hallstahammars mått, som mitt i en pandemi med vikande skattekraft var väldigt svåra att nå i senaste budgeten.

Händelser av väsentlig betydelse

Organisatoriska ändringar

Under 2020 har kommunen fått 2 nya tillförordnade förvaltningschefer, en för socialförvaltningen och en för barn- och utbildningsförvaltningen, då de gamla förvaltningscheferna gått i pension under året. Förutom detta så har en det tillkommit en tillförordnad economichef. Samtliga dessa tre tjänster planeras utannonseras under 2021. Alla dessa tre ingår i kommunchefens ledningsgrupp, ”KLG”, tillsammans med förvaltningscheferna för bygg- och miljöförvaltningen, tekniska förvaltningen, kultur- och fritidsförvaltningen, HR-chefen och kommunchefen.

Covid-19

Den första delen av 2020 har i präglats av den i världen pågående pandemin. Kommunal verksamhet har ställts inför en rad utmaningar och tvingats att hitta nya sätt och lösningar för att fortsätta bedriva



verksamheten med bibehållen kvalitet och service. Från mars 2020 har kommunens krisledningsgrupp varit aktiverad och haft avstämningar en till två gånger i veckan. Det finns även en särskild operativ "Corona" grupp igång. Den träffades i stort sett varje dag för att följa utvecklingen och hantera löpande frågor samt bereda ärenden till krisledningsgruppen. Samtliga krisledningsgrupper på förvaltningarna har under våren varit aktiverade. Utöver dessa grupper finns också en omfallsgrupp samt olika tillfälliga arbetsgrupper. Mycket arbete har lagts på förberedelser och planering inför att läget med smittspridningen eskalerar. Kommunchef, säkerhetssamordnare, förvaltningschefer med flera deltar i länsstyrelsens olika krisledningsgrupper för samordning i länet. Kommunen följer fullt ut FHM (Folkhälsomyndighetens) rekommendationer.

Pandemin slog hårt mot många företag. Första veckan (vecka 11) var det fritt fall för många verksamheter, intäkterna föll med närmare 100 % för restauranger, handeln och besöksnäringen. Dagligvaruhandel ökade kraftigt då många bunkrade varor så som pasta och toapapper. En stor oro spred sig. Både för att personalen skulle bli sjuka och för att tappa intäkter. Näringslivsenheten blev ett viktigt nav för att stötta och hjälpa företagen hur de skulle hantera situationen genom att bland annat hjälpa företagen vart och hur de kunde söka de ekonomiska stöd som staten tog fram. Mycket snabbt kom samverkan mellan kommuner, regioner, länsstyrelsen och företagsfrämjande aktörer som ALMI, Svenskt Näringsliv, Företagarna mm. Veckovisa möte med avstämning om läget i kommunen, regionen och landet och då med digitala möten som fortsatte under hela 2020. Efter några veckor in i pandemin kom permitteringar i gång och då i olika procentuellgrad. Längre fram under våren blev det bättre för handeln, speciellt för butiker som riktade sig mot egnahemmen. Kommunen tog beslut att gynna handeln med en sommargåva/presentkort till all personal. Det mottogs mycket positivt både från näringslivet och personalen.

Kommunen startade snabbt en särskild service riktad till de äldre för att de skulle få hjälp med inköp och vissa ärenden. "Frivilliga resursgrupperna"(FRG) sattes igång och har ombesörjt hela verksamheten. En mycket uppskattad service. Servicen fasades ut i november eftersom flera dagligvarubutiker erbjuder näthandel.

Under början av hösten glesades mötena ut. Coronagruppen träffades mer sällan. Krisledningsgruppen har ersatts av de ordinarie mötena i kommunchefens ledningsgrupp. Även länsstyrelsens möten glesades ut. Vi hade dock full beredskap och en planering för att gå upp i stabsläge igen om det kommer en andra våg.

I oktober-november kom den andra vågen. Vi ställde snabbt upp och upp i stabsläge igen.

Sammantaget kan nämnas att Hallstahammars kommun hittills har klarat sig väl i jämförelse med omvärlden. De är få av våra boende inom vård och omsorg som har insjuknat. Samtliga är nu friska igen. Skolan och förskolan har ställt om och arbetar på nytt sätt. Våra digitala verktyg som har funnits har nu kommit väl till pass. Sammanfattningsvis kan man säga att vi lärt oss mycket under pandemin. Krisen är inte över på något sätt, men vi har ställt om inför nya förutsättningar och till nya arbets sätt. Under sommaren pågick ett intensivt arbete för att möjliggöra att nämndsammanträden nu kan genomföras digitalt. Ny teknik har installerats samt riktlinjer togs fram för just digitala möten.

Direkt efter nyår påbörjades en bred vaccinationsinsats. Det är något försenad på grund av att vaccinet inte kommer i den omfattning som var planerat.



FHM aviserar nu att det kan komma även en tredje våg under våren 2021 på grund av att viruset muterar.

Mycket av det arbete som planerades att utföras under våren 2020 har blivit påverkat av pandemin. Många större ärenden som var inplanerade under våren sköts fram till hösten 2020 eller år 2021. Resurserna har inriktats på att leda och stödja krisledningsarbetet som varit igång både övergripande och på samtliga förvaltningar. Några exempel på ärenden som skjutits fram är:

- Arbetet med framtagandet av indikatorer som ska kopplas till målen som var planerade att komma upp för politisk behandling i april är framskjutna till december 2020.
- Den sedvanliga uppföljningen av årsredovisning med framåtblick blev inställt.
- Mål- och budgetarbetet kommer att hanteras på ett annat sätt 2020. Kommunstyrelsen behandlade Mål- och budgetdirektiv i juni 2020. Den sedvanliga budgetberedningen skjuts fram till hösten.
- Fortsatt arbete med den utvecklade styrmodellen är framskjutet till hösten 2020.

Fler platser inom äldreomsorg, skola och förskola

Kommunen har fått önskad befolkningstillväxt vilket är glädjande, men våra verksamheter har växtvärk. De senaste åren har ett arbete pågått för att få fram nya platser inom både förskolan och grundskolan. Grundskolan klarar sig under en de närmaste åren eftersom Lindboskolan och Parkskolan byggs om. Dessutom har Tunboskolan byggs ut för att inrymma åk 4–6. Näslundsskolan kommer att byggas enligt ett inriktningsbeslut och förvänta stå klar till år 2022. Upphandlingen har dragit ut på tiden varför nuvarande tidplan eventuellt får omprovas. Näslundsskolans verksamhet bedrivs under tiden på Fredhems skolan. Fredhems skolan kan därefter, efter viss ombyggnad, användas som en ny skola.

Det är fler förskoleplatser som ligger närmast i tid. Under året utreddes och kostnadsberäknades om delar av Ädelstenen kan ställas om till förskola. I början av 2021 tog beslut om att starta byggandet av en förskola som kan rymma 140 barn. I maj 2020 beslutade kommunfullmäktige som ett inriktningsbeslut att ny förskola ska byggas i Kolbäck på Kyrkbyn 4:17. En tvåvåningsbyggnad för 4 avdelningar samt att en övervåning kan byggas för framtiden som kan inredas med ytterligare 2 avdelningar. För projektet avsätts 40 Mkr år 2021 och 10 Mkr år 2022. Investeringsmedlen ska täcka kostnaden för byggnad, utemiljö och inventarier. Åtgärder i trafikmiljön är inte inräknade.

Arbetet med att planera för ett nytt äldreboende i Kolbäck pågår. Det pågår ett detaljplanearbete. Det finns skisser på hur ett nytt äldreboende kan gestalta sig. Det som nu står närmast i tid är en bred medborgardialog samt samverkan med fackliga organisationer. Först därefter kan förslaget gå vidare för politiska beslut. Det nya boendet etapp 1 är beräknat att stå klart år 2024–2025. Delar av Ädelstenen kommer att användas om det krävs nya platser i särskilt boende för äldre under perioden fram till år 2025.



Nära vård

Nära vård är en stor omställning där regionen arbetar tillsammans med kommunerna för att skapa en god och nära vård som utgår från patientens behov. Det ska bidra till att hälso- och sjukvård utgår med primärvården som bas, i samspel med sjukhus och kommunala insatser, och den ska tydligt utgå från patienters behov. Inom kommunen rör det både social- och barn och utbildningsförvaltningen i huvudsak, men det gäller alla kommuninvånare som har behov av vårdinsatser.

Syftet är att skapa en ökad upplevelse av trygghet och nöjdhet, bättre utnyttjande av gemensamma resurser samt att minska undvikbar slutenvård. Modellen förutsätter ett väl fungerande samarbete och gemensam ledning mellan kommun, primärvård och sjukhus. En förflyttning/omställning från sjukhustung specialiserad vård mot ”God och nära vård”. I huvudsak riktas fokus på tre områden:

- Mobilitet
- Psykisk ohälsa
- Multisjuka äldre

I länet har skapats noder där arbetet med samsyn och samarbete ska utvecklas. I dessa ingår både personer från regionen och från samtliga kommuner. Staten har också satsat en hel del medel till både kommuner och regioner för att genomföra konceptet. Under 2021 kommer en stor satsning att göras för att informera om omställningen.

Kommunen växer

Befolkningsläget per 31 december 2020 uppgick till 16 400 personer, en ökning sedan årsskiftet med 54 personer. Den första november var befolkningssiffran 16 409 dvs 3 personer färre jmf med augusti men 63 personer fler än vid årsskiftet. Det innebär dock att kommunens ambition med 150 nya invånare per år inte kan uppfyllas i år.

Sedan ett antal år tillbaka har kommunen fått önskad befolkningstillväxt. Det gäller att hålla ett bra tempo att få fram nya detaljplaner för ökat antal boende. Just nu pågår byggandet av 54 hyresrätter och 18 bostadsrätter på Fasanen. Samtliga tomter sånär som på en är sålda. I Östra Nibble uppförs 48 lägenheter. I Kolbäck finns nu 29 lediga tomter varav 3 är bokade. Dessutom finns 16 hyresrätter under byggnation på området. Hallstahem bygger ett trygghetsboende med 37 lägenheter i Kolbäck. Det finns dessutom flera markanvisningar på gång.

Befolkningsökningen är mycket glädjande, men det innebär att det finns ett stort behov av nya platser i våra kärnverksamheter. Under perioden har ett stort arbete lagts ner på att få fram fler platser i förskola, skola och äldreomsorg.

Näringslivet

Första halvåret 2020 började med positiva signaler om en bättre tillväxt än 2019. Hallstahammars Promotion bjöd den 4 och 5 mars in till två dagar där framtid och gott företagsklimat stod på agendan. Siktet var satt på att lyfta Hallstahammar ytterligare ett snäpp, både som attraktiv kommun att bo, arbeta och besöka och bibehålla och lyfta företagsklimatet. Sedan kom covid-19 och dess påverkan på näringslivet.

Andra halvåret blev bättre än vad många hade hoppats på. Sommaren innebär att besöksnäringen fick bättre intäkter igen då vi valde att ”hemestra” detta år. Julhandeln blev okej för de flesta. Naturligtvis



blev det ett hårt slag mot hotell och restauranger när det kom nya restriktioner under hösten om begränsat antal samlade personer och tidsbegränsning för försäljning av alkohol.

Industrin påverkades hårt under första halvåret 2020. Osäker orderingång blev att flera tillåtna och även ett större varsel som lyckligtvis aldrig behövdes genomföras. Sommaren kom och man började återgå till normala produktioner och även hösten fortsatte så. I december kunde man konstatera att tillverkningsindustrin var tillbaka på banan igen och även hade behov av viss nyanställning. Arbetslösheten steg under detta år med 1 % och hamnade på 9,2 %

Turism och besöksnäring

Inom besöksnäringen pågår ständigt arbete att aktivt stötta de företag som riktar sig mest mot besöksnäringen. På agendan står bland annat nätverksträffar med företag. Under första kvartalet 2020 har det varit fortsatt fokus på Destination Strömsholm. Ett nätverk som riktar sig mot besöksnäringen. Under andra kvartalet blev fokus på att stötta och hjälpa de företag som blev starkt påverkade av pandemin och Folkhälsomyndighetens rekommendationer på upp till 50 personers folksamlingar. Vissa verksamheter fick mycket stora inkomsttapp. Tack vare av svenskarnas ”hemester” så lyckades flera företag ha en viss återhämtning i slutet av kvartal två, även besöksantalet till kommunen ser ut att öka. Med nya restriktioner under slutet av kvartal tre blev besöksbranschen återigen hårt drabbade.

Under hösten påbörjades arbete med att ta fram en Attraktionsstrategi. Strategin ska vara till stöd och hjälp för att sätta Hallstahammars kommun som en destinationsort. Strategin beräknas vara antagen under andra kvartalet 2021.

Rättsliga tvister

Under 2020 har två större upphandlingar blivit överklagade till förvaltningsrätten. De två upphandlingarna är nybyggnation av Näslundskolan och anläggningen av vatten och avlopp till Berg. Detta har försenat båda dessa stora investeringar och är en del av förklaringen till den låga genomförande procenten. Båda dessa förväntas tas upp i förvaltningsrätten under våren 2021 så att arbetet kan påbörjas.

Styrning och uppföljning av den kommunala verksamheten

Huvudprinciper för styrning och uppföljning av den kommunala verksamheten

Hallstahammars kommun tillämpar principerna för mål- och resursstyrning. Styrningen och ledningen tar sin utgångspunkt i Hallstahammars kommun övergripande vision och värdegrund samt kommunens och verksamheternas uppdrag som finns beskrivet i kommunala och statliga styrdokument. Kommunens vision speglar kommunens långsiktiga viljeinriktning och ger en bild av ett önskvärt framtida tillstånd för kommunen och kommunens värdegrund beskriver vad som genomsyrar vårt arbete för våra kommuninvånare.

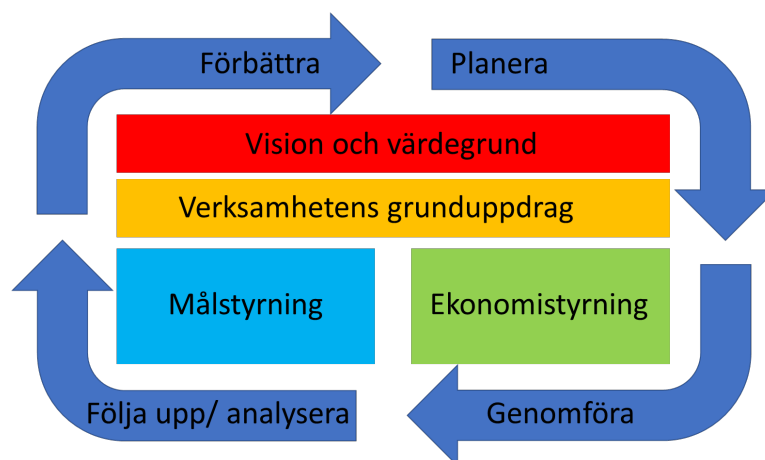
Styrningen sker med mål, värderingar och dialog kopplade till givna resurser. Styrningen ska präglas av helhetstänkande och främja kommunens utveckling. Hallstahammars kommuns mål- och resultatstyrning utgår från tre styrprinciper; målstyrning, ekonomistyrning (och kvalitetsstyrning i grunduppdrag.)

Målstyrning handlar om utveckling av den kommunala verksamheten och beslutas av kommunfullmäktige och kommunstyrelse/nämnder. Målen ska - utifrån ekonomiska ramar - ange önskad inriktning, omfattning och kvalitet i verksamheten.

Ekonomistyrning handlar om bland annat resursfördelning och att utifrån tillgängliga resurser och god ekonomisk hushållning sätta finansiella mål och fördela resurser mellan kommunens olika verksamhetsområden utifrån det grunduppdrag de kommunala verksamheterna har, samt den utveckling som de politiska målen beskriver.

(Kvalitetsstyrning av grunduppdrag handlar om att styra och följa upp grunduppdraget, stödja genomförandet samt utveckla arbetsformer så att kommunen håller hög kvalitet i den dagliga verksamheten över tid.)

Uppföljning och utvärdering är en central del i styrningen av verksamhet och ekonomi. Det behövs resultatanalyser och kontroller som visar om verksamhetens resultat och kvalitet uppfyller mål och grunduppdrag. Genom utvärdering blir det tydligt vad som behöver åtgärdas. Dessa åtgärder förs sedan in i planeringsprocessen på nytt.





Ansvar och befogenheter

Varje nämnd har i sitt reglemente fått i uppdrag av kommunfullmäktige att bedriva en väl avgränsad verksamhet i enlighet med gällande lagar, förordningar, föreskrifter samt nationella mål för den kommunala verksamheten. Kommunfullmäktige antar också ägardirektiv för kommunens bolag.

Kommunstyrelsens ansvar

Kommunstyrelsens uppgift är att leda, samordna och styra förvaltningen av kommunens angelägenheter. Kommunstyrelsen ansvarar för den ekonomiska förvaltningen, strategiska planering och ser till att nämnder, förvaltningar och kommunala bolag följer riktlinjer som bestämts av kommunfullmäktige. Kommunstyrelsens har enligt kommunlagen uppsiktsplikt över nämnder, kommunalförbund och bolagens verksamheter.

Syftet med kommunstyrelsens uppsiktsplikt är att styrelsen ska övervaka att kommunens verksamhet och angelägenheter bedrivs och utvecklas i enlighet med kommunens styrdokument och beslut samt att lagar och förordningar efterlevs.

Nämnder och styrelser ansvar

Nämnder och styrelser har sitt uppdrag från kommunfullmäktige. Nämnder och styrelser ska se till så att verksamheten inom respektive område bedrivs enligt de lagar och föreskrifter som gäller för verksamheten samt de kungemensamma styrdokument. Nämnders och kommunstyrelsens ansvar finns reglerat i reglementen. För bolagen finns ansvaret reglerat i ägardirektiven.

Intern kontroll

Internkontrollen är en viktig del av styrningen och utvecklingen av verksamheten. Det är också ett sätt för kommunstyrelsen att utöva sin uppsiktsplikt. De flesta risker kontrolleras eller åtgärdas som en naturlig del i verksamhetens processer. Internkontrollen följer upp verksamheten och säkerställer att verksamheten har:

- Ändamålsenlig och kostnadseffektiv verksamhet
- Tillförlitlig finansiell rapportering och information om verksamheten
- Efterlevnad av tillämpliga lagar, föreskrifter, riktlinjer med mera

Kommunstyrelsen har det övergripande ansvaret för att se till att det finns en god intern kontroll. I detta ligger ett ansvar för att en organisation kring intern kontroll upprättas inom kommunens samlade verksamheter samt att se till att denna utvecklas utifrån kontrollbehov. Kommunstyrelsen ska, med utgångspunkt från nämndernas och de kommunala bolagens åiterrapportering, utvärdera kommunens samlade interna kontroll och bedöma om det behöver beslutas om åtgärder. Resultatet av uppföljningen ska rapporteras till nämnd eller styrelse i den omfattning som fastställts i den interna kontrollplanen. Rapporteringen ska även innehålla vidtagna och föreslagna åtgärder med anledning av konstaterade brister. Resultatet skall även behandlas av kommunstyrelsen.

Budget och planeringsprocessen

Ett normalt år startar budgetprocessen med en budgetberedning i slutet av mars där nämnderna presenterar förra årets ekonomiska utfall, måluppfyllelse och förutsättningar för nämnden. Budgetberedningen utgör också startskottet för budgetarbetet för kommande år. På budgetberedningen presenteras även förutsättningarna för kommande år utifrån skatteberäkningar, befolkningsprognoser, regeringens budget, omvärldsfaktorer med mera.



Efter denna budgetberedning skriver nämnderna i ordning sina budgetdokument med nämndens kommande drift och investeringsbehov. I slutet av april träffar sedan kommunstyrelsen nämndernas arbetsutskott inför Mål och Budget där de får beskriva sina behov och andra förutsättningar som inte var kända sen tidigare. Nämnderna tar sedan sina budgetdokument i maj månad.

Kommunstyrelsen bereder sedan under maj ett mål och budgetförslag till kommunfullmäktige som sen fastställer förslaget i juni. Under hösten bearbetar sedan nämnderna förslaget och återkommer sedan till kommunstyrelsen i oktober med konsekvensbeskrivningar av det beslutade förslaget. Kommunstyrelsen tar fram ett ändringsförslag som sedan beslutas av kommunfullmäktige i november.

2020 har dock varit ett speciellt år. Hela budgetprocessen flyttades till hösten och för att nämnderna skulle ha något att utgå ifrån så beslutade kommunstyrelsen om ett budgetdirektiv med ett grovt utkast till en budget. Den slutliga budgeten beslutades sedan av kommunfullmäktige i december. Detta gjordes på grund av det osäkra läget i och med pandemin. Förutsättningarna var så osäkra att det var svårt att få en överblick över vilka resurser som fanns tillgängliga i form av skatter och statsbidrag.

Uppföljning

Uppföljningen av verksamheten är en central del av styrningen. Det kommunövergripande resultatet följs upp vid tre tillfällen varje år. Dels en resultatprognos per sista mars med prognos för hela året som är en förenklad prognos utan måluppföljning. En delårsrapport per sista augusti med prognos för hela året är uppställd för att uppnå lagkraven i kommunallagen och lagen om kommunal bokföring och redovisning (LKBR) på uppföljningen och innehåller därför en förenklad förvaltningsberättelse och måluppföljning. Båda dessa rapporter ska ta upp avvikelser och presentera eventuella åtgärdsplaner för att hantera avvikelserna. Årsredovisningen är kommunstyrelsens redovisning av årets verksamhet och ekonomiska ställning i kommunkoncernen till i första hand kommunfullmäktige men även andra intresserade. Årsredovisningens struktur och innehåll regleras av kommunallagen och LKBR. Kommunfullmäktige behandlar vanligen årsredovisningen vid sammanträdet i april men på grund av pandemin så överlämnades den till kommunfullmäktige i april i år men behandlades först på sammanträdet i maj.



God ekonomisk hushållning och ekonomisk ställning

En kommun ska ha en god ekonomisk hushållning i sin verksamhet och även sådan verksamhet som bedrivs genom andra juridiska personer, god ekonomisk hushållning ska genomsyra hela den kommunala koncernen. Det är kommunfullmäktiges uppgift att besluta om riktlinjer och mål för god ekonomisk hushållning. Nedan följer en avstämning och utvärdering av god ekonomisk hushållning i Hallstahammars kommunkoncern och Hallstahammars kommun. Efter detta kommer en analys av den kommunal koncernens ekonomiska ställning.

Utvärdering av god ekonomisk hushållning

Kommunfullmäktige fattade 2020 beslut om nya mål och indikatorer för 2020 och kommande år. Målen sammanfattas i rubrikerna *Gemensamt ansvarstagande för trygghet, trivsel och social hållbarhet*, *Ett livskraftigt näringsliv och arbetsmarknad*, *Ökat miljöansvar*, *En god livskvalitet och hållbar samhällsplanering* och slutligen *Hållbar ekonomi*. Målen är satta ur ett fullmäktigeperspektiv och har sedan brutits ned på nämndnivå. Nämndernas måluppfyllelse redovisas i respektive nämnds årsredovisning. Nedan presenteras enbart målen på fullmäktigenivå.

Gemensamt ansvarstagande för trygghet, trivsel och social hållbarhet



Inom målet gemensamt ansvarstagande för trygghet, trivsel och social hållbarhet finns sex olika områden med tillhörande indikatorer och måtvärden. Kommunfullmäktige har valt att fokusera på områden som berör medborgarnas möjlighet att påverka den demokratiska processen, medborgarnas trygghet och trivsel i kommunen, jämlika levnadsvillkor inom kommunen. Det fokuserar även på samarbetet mellan kommun och civilsamhälle men även att våra elever i skolan trivs, känner sig trygga och inte minst att eleverna får en god utbildning.

Område	Indikator	Mål	2019	2020
Demokrati och delaktighet	Medborgarnas upplevda möjlighet att påverka politiska beslut	Ökning	39	i.u.
	Medborgarnas upplevda möjlighet till insyn och inflytande	Ökning	4,9	i.u.
	Process för utvecklade arbetssätt för medborgardialog och förutsättningar att påverka politiska beslut	Process		Påbörjad
	Process för utvecklade arbetssätt och uppföljning (hållbarhetsbokslut eller liknande) kring social hållbarhet	Process		Ej påbörjad
Trygghet och trivsel	Medborgarnas upplevelse av trygghet och säkerhet kopplat till hot, rån och misshandel	Ökning	5,0	i.u.
	Helhetsbedömning av hur kommunen upplevs som en plats att bo och leva på, NRI-Index	Ökning	59	i.u.
	Jag känner mig trygg i skolan åk 5	Ökning	89,0	i.u.
	Jag känner mig trygg i skolan åk 9	Ökning	80,5	i.u.
Jämlika levnadsvillkor	Skillnad i ohälsotal i kommunens områden med störst differens (dagar)	Minskning	24	i.u.
	Skillnad i upplåtelseform i kommunens områden med störst differens	Minskning	i.u.	i.u.
	Invånare 0–19 år i ekonomiskt utsatta hushåll	Minskning	9,2%	9,8%
Samverkan civilsamhället	Process för utvecklade arbetssätt för samverkan med civilsamhälle	Process		Ej påbörjad
God utbildning	Gymnasielever med examen inom 3 år	Ökning	60,3%	59,5%
	Gymnasielever med examen inom 4 år	Ökning	66,1%	64,9%
	Andel ungdomar inom kommunens aktivitetsansvar för ungdomar (KAA) som deltagit i minst en åtgärd	Ökning	i.u.	82,9%
	Behörighet till gymnasieskolans yrkesprogram	Ökning	85,2%	80,2%
	Elever i åk 9 som uppnått kunskapskraven i alla ämnen	Ökning	71,6%	65,7%
Ekonomiskt stöd	Ej återaktualiserade försörjningsstöd	Minskning	76%	73%

Delaktighet och demokrati

Arbetet med att ta fram nya riktlinjer för medborgardialog pågår, därefter kommer en metodhandbok arbetas fram som stöd till arbetet. Aktiviteten har delvis påverkats av pågående pandemi. Arbetet med att utveckla dialogprocessen och arbeta mer kontinuerligt med delaktighet och inflytande väntas få positiv effekt i medborgarnas upplevda möjlighet att påverka.

Som steg ett i att ta fram ett hållbarhetsbokslut pågår ett arbete med att ta fram ett ramverk för hållbarhetsarbetet. Därefter kommer en struktur för arbetet inom social hållbarhet i steg 2. Överlag har detta område till stor del påverkats av pandemin och har därför försenats.



Trygghet och trivsel

Effekten framåt kan bedömas först efter 2021 då ny mätning genomförs under hösten 2021. Sedan 2016 har upplevelsen av trygghet ökat något. Nöjd-Region-Index (NRI) ligger på samma nivå över tid.

Jämlika levnadsvillkor

Skillnaderna i ohälsotal är relativt stora mellan könen och mellan kommunens olika områden. De områden med högst ohälsotal ligger även högt på andra socioekonomiska variabler vilket gör att det finns en segregation. Steg ett är att utveckla kunskap om nuläget och framöver arbeta med att få in dessa perspektiv i samhällsplaneringen.

God utbildning

Utifrån att gymnasieutbildningen bedrivs i andra kommuner arbetar personalen på gymnasieenheten i Hallstahammars med regelbundna uppföljningar gällande skolgången med fokus på närvaro och resultat. Närvaron följs upp tre gånger per läsår och individuella träffar bokas vid behov. Vid bristande närvaro eller dålig progression tas kontakt med eleven för att tillsammans med skolan försöka hitta lösningar för att eleven ska nå målpuppfyllelse.

De åtgärder som erbjudits kopplat till kommunens aktivitetsansvar för ungdomar har gett positiv effekt. De åtgärder som erbjudits är, enskilda regelbundna samtal, gruppverksamhet, studie- och yrkesvägledning, stöd i kontakter med andra myndigheter, praktik, friskvård, kost och hälsa, förebyggande arbete mot kriminalitet och missbruk med mera.

Behörigheten i kommunala skolor i Västmanland till gymnasieskolans yrkesprogram är 77,3 % och i riket 83,8 %. Hallstahammars ligger på fjärde plats i länet och i mittenskiptet av Sveriges kommuner avseende kommunala skolor.

Grundskolan i Hallstahammars har utmaningar, men vi rustar oss för att skapa en likvärdig skola där alla elever ska lyckas. Årets arbete i skolornas elevhälsoteam, som ska stötta lärarna i sitt dagliga arbete med elever – undervisning och lärande, har bestått i att utveckla arbetet med ledning och stimulans. Att fler elever ska få rätt stöd tidigt och i klassrummet. Att lärare jobbar med anpassningar för alla elever och att vi på så sätt frigör tid för att utveckla undervisningen för de elever som har det svårast. Vi har ett utvecklingsarbete igång med skolornas elevhälsoteam.

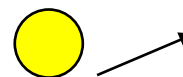
Rektorer och områdeschef har varit delaktig i detta arbete som bedrivits med den centrala elevhälsan. Det är en omställning till ett nytt tänkesätt och avgörande för att fler elever ska nå längre och kunna bli sitt bästa jag.

Ekonomiskt stöd

Viss försämring under 2020 av andelen ej återaktualiserade inom försörjningsstöd. Kvinnor har ett sämre utfall än männen. 73 av 100 återkommer inte till försörjningsstöd efter ett år.

Sammanfattning mål 1

Många av mätningarna saknar värden och skolresultaten är röd men vissa processer är ändå påbörjade. Två områden är gula, ett är rött och tre är gråa. Detta gör att sammantaget bedöms målet som gult med nedåtgående trend. Många indikatorer baseras på SCB:s medborgarundersökning som inte gjordes under 2020.



Ett livskraftigt näringsliv och arbetsmarknad

I detta mål fokuserar kommunfullmäktige på sex målområden. Målet tar fokus på näringslivsklimatet och arbetsmarknaden i kommunen och vikten av samverkan i detta i syfte att utveckla kommunen. Målet tar även fokus på kommunen som arbetsgivare och de lokala företagens möjlighet att delta i kommunens upphandlingar.

Område	Indikator	Mål	2019	2020
Näringsliv	Näringslivsranking, enkätdelen	Minskning	63	54
	Näringslivsklimat NKI	Ökning	79	i.u.
	Planlagd mark för verksamhetsmark, hektar	Ökning	i.u.	20,11
	Antal nystartade företag, per 1000 invånare	Ökning	8,4	i.u.
Arbetsmarknad	Antal deltagare som börjat arbeta efter de avslutat arbetsmarknadsverksamhetens insatser	Ökning	27%	i.u.
	Antal deltagare som börjat studera efter de avslutat arbetsmarknadsverksamhetens insatser.	Ökning	15%	i.u.
	Arbetslöshet 18-64 år, andel (%) av bef.	Minskning	6,30%	7,10%
	Arbetslöshet 16-24 år, andel (%) av bef.	Minskning	7,10%	6,60%
Tjänste- och handelsutbud	Handelsindex	Ökning	52	52
	Upplevelse av tillgänglighet av kommersiellt utbud	Ökning	58	i.u.
Möjlighet för lokala företag att delta i upphandlingar	Antal lokala företag som hämtat ut upphandlingsunderlag	Ökning	0	0
	Antal lokala företag som vunnit upphandling	Ökning	7	8
Kommunen som arbetsgivare	Hållbart MedarbetarEngagemang (HME), totalindex kommun	Ökning	i.u.	i.u.

Näringsliv

Resultatet av svenskt näringslivs ranking kommer i år ge oss en signal av hur man upplever kommunen extra mycket på grund av ett ansträngt läge för näringslivet under pandemin. Nöjd-Kund-Index (NKI) kan även i år få svårt att få bra resultat på grund av rådande pandemi.

Arbetsmarknad

Arbetslösheten ökar i hela landet mellan 2019 och 2020. Hallstahammar har över tid haft högre arbetslöshet än riket och trenden fortsätter, dock har arbetslösheten minskat i gruppen 16–24 i Hallstahammar men sett till riket så är det inte samma förändring utan på riksnivån så ökar arbetslösheten även inom denna grupp. Pandemin får ses som den främsta anledningen till att arbetslösheten ökar. Även andelen som börjar jobba efter arbetsmarknadsenhetens insatser minskar. Dock ska man komma ihåg att redan innan pandemin var ett faktum så var det en avmattning i konjunkturen så även om pandemin har en del i utfallet så kan säkert en del härledas till konjunkturutvecklingen.

Möjlighet för lokala företag att delta i upphandlingar

Definitionen för "lokala företag" är ännu inte definierad utan är öppen för tolkning. I detta fall har tolkningen gjorts att leverantören ska ha sitt bolagssäte i Hallstahammars kommun. Denna definition gör att även om AB Karl Hedin Bygghandel har en butik i Hallstahammar så räknas de inte som lokala då bolagssätet är i Falun. Under 2020 har inga upphandlingsunderlag hämtats ut av lokala företag enligt definition ovan. Ett lokalt företag har vunnit en direktupphandling och avtal har slutits med ytterligare 2 lokala företag.



Sammanfattning mål 2

Mål 2 uppvisar tre gula, ett rött och ett grått område. Näringslivsranken förbättras mellan 2019 och 2020 och antal lokala företag som vunnit upphandling ökar. En indikator för arbetslösheten förbättras och en försämras. Totalt bedöms målet som gult men med en positiv trend.



Ökat miljöansvar

I detta mål sätter kommunfullmäktige fokus på kommunens miljöansvar. Målet innehåller sju målområden som sätter fokus på hållbarhet, naturmark, ekologisk hållbarhet och biologisk mångfald. Kommunens vatten- och energianvändning är central, och även att kommunen kan påverka miljö och klimat genom att upphandlingar har ett miljö- och hållbarhetsperspektiv.

Område	Indikator	Mål	2019	2020
Hållbara orter och landsbygd	Antal årligen färdigställda hyresrätter, bostadsrätter och småhus i kommunen, inkl. per tätort	Ökning	57	44
	Antal markanvisningar där hänsyn till behovet av blandad bebyggelse har tagits	Ökning	0	1
	Process för inkludering av hållbarhetsdimensionen i planprocessen	Process	i.u.	i.u.
	Nyttjandet av lokal kollektivtrafik	Ökning	246 050	204 474
	Nyttjandet av regional kollektivtrafik	Ökning	496 603	326 623
	Tillgång till bredband om minst 100 Mbit/s, andel %	Ökning	78,70%	81,10%
	Antal objekt med möjlighet till fullsortering av avfall.	Ökning	i.u.	i.u.
	Andel utförda i förhållande till genomförandeplanen.	Ökning	0	0
Naturmark och gröna ytor i närmiljö	Närhet till rekreationsområde/rörelse kopplat till grönstrukturplanen	Ökning		Påbörjad
Bevara och stärka befintliga ekosystem och ekosystemtjänster	Process för kvalitetssäkring av arbete som stärker biologisk mångfald och ekosystemtjänster i samverkan med grönstrukturplan	Process	Påbörjad	Pågår
	Process för utvecklade arbetssätt och uppföljning (hållbarhetsbokslut eller liknande) kring ekologisk hållbarhet	Process		Påbörjad
Hållbar vattenhantering	Process för framtagande av översiktsplan med säkerställande av kvalitet, tillgång och riskminimering kring vattenfrågor	Process		Påbörjad
	Föroreningshalter minskar årligen (förbättra slammets kvalitet för att få det mer attraktivt för åkermark. Mängden kemikalier i slammets ska minska)	Ökning	i.u.	se nedan
Effektiv vattenanvändning	Mängd debiterat vatten av den totala mängden producerat vatten, vi ska nå branschstandard som är max 20% svinn.	Minskning	26,60%	24,80%
Fossilfri energi och förnybara energikällor	Årlig användning av fjärrvärme, el och bensen/diesel/HVO, kWh samt CO2-utsläpp.	Minskning	30 GWh	26 GWh
	Energiförsörjning. Installerad effekt för elgenerering (kW)	Ökning	49,58	49,58
	Minskad energianvändning i kommunens fastigheter. Nyckeltal kWh/m²Atemp	Minskning	i.u.	-2,8 GWh
Upphandling	Process för framtagande av kvalitetssäkring kring hållbarhetskrav i upphandling	Process		Klart
	Avtalstrohet på de upphandlingar där miljökrav är ställda	Ökning	i.u.	i.u.
	Andel inköp av livsmedel med Sverige som ursprungsland	Ökning	64%	64%



Hållbara orter och landsbygd

	Äganderätt		Hyresrätt	
	2019	2020	2019	2020
Hallstahammar	20	14	31	22
Kolbäck	2	7		
Strömsholm	4	1		

Under 2020 har antal resande minskat troligtvis på grund av covid-19-restriktioner.

Sedan 2015 har tillgången till bredband gått från 51,5 % till 81,1 % för 2019 och det fortsätter öka. Från 2018 och framåt pågår landsbygdssatsningen som blir en viktig del i att uppnå de nationella målen för bredbandsutbyggnaden.

Naturmark och gröna ytor i närmiljö

Arbetet med grönstrukturplanen är uppstartat. Detaljplanelagda grönområden används som analysunderlag för närhet till grönområden. Under 2021 kommer en analys att genomföras kopplat mot kommuninvånarregistret.

Bevara och stärka befintliga ekosystem och ekosystemtjänster

Under 2020 har arbetet med grönstrukturplanen som planerings- och förvaltningsunderlag kommit igång och under 2021 ska planen tas upp i kommunfullmäktige.

Framtagande av ekologiskt hållbarhetsprogram pågår och är första delen i att hålla ihop arbetet. Det har delvis försenats av pandemin. Planen är att ett program kan fastställas under tredje kvartalet 2021.

Hållbar vattenhantering

VA-planen ska fungera som underlag till översiktsplanen i just dessa frågor. VA-planen kommer innehålla en VA-översikt, policy och handlingsplaner för kommunalt VA, enskilt VA, VA-utbyggnad, dricksvattenförsörjning och dagvatten. VA-planen påbörjades under 2020.

Tungmetaller i slam mg/kg	Gränsvärde	2019	2020	Förändring
Bly	100	26	23	-3
Kadmium	2	0,74	0,82	0,08
Koppar	600	310	300	-10
Krom	100	35	35	0
Nickel	50	29	32	3
Zink	800	520	500	-20
Kvicksilver	2,5	0,43	0,55	0,12

Genom uppströmsarbete förbättra slammets kvalitet. Arbetet startade 2018 och från start är det endast koppar och kvicksilver som har ökat något jmf med första provtagningen. Ingen parameter överstiger dock gränsvärdet för att få användas som gödsel på åkermark.

Effektiv vattenhantering

Svinnet minskar stadigt och vi närmar oss branschstandard som är 20 %. Vidtas årligen åtgärder i syfte att minska läckage på ledningar och att öka andelen fjärravlästa vattenmätare som också kommer att bidra till att man upptäcker vattenläckor tidigare.



Fossilfri energi och förnybara energikällor

GWh	2019	2020
El	12,1	11,8
Fjärrvärme	17	14,4
HVO	0,7	1,3
Diesel	0,1	i.u.
Bensin	0,007	i.u.

Inga nya solcellsanläggningar installerade under 2020. Kommer att genomföras i samband med takrenovering på Ädelstenen samt nyproduktion Näslundsskolan.

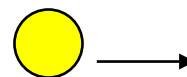
El- och fjärrvärmeanvändningen har minskat under 2020, den varma vintern står dock för en stor del av minskningen. 2019 användes 25,8 GWh och 2020 användes 23 GWh.

Upphandling

Framtagandet av kvalitetssäkring kring hållbarhetskrav är klart. Alla upphandlingar där upphandlingsenheten är med och använder upphandlingsmyndighetens kriterier för hållbara upphandlingar men i de upphandlingar där inte upphandlingsenheten är med så finns inte alltid kraven med. Kraven är nu även införda i våra mallar för upphandling så framåt så borde alla upphandlingar ha med hållbarhetskraven. Vi har idag ingen möjlighet att följa upp enbart de avtal som har miljökrav men alla upphandlingar har någon form av miljökrav. Avtalstroheten 2020 låg på 86 %.

Sammanfattning mål 3

Målet uppvisar ett grönt, sex gulaområden. Mycket arbete påbörjat men ännu inte slutfört. Resandet går ner men bedöms ha att göra med pandemin. Fortfarande stort svinn på vattenproduktionen men det rör sig åt rätt håll. Den energi som kommunen förbrukar minskar. Detta sammantaget gör att målet bedömts som gult med en positiv trend.



En god livskvalitet och hållbar samhällsplanering

Målet en god livskvalitet och hållbar samhällsplanering tar fokus på att det ska finnas förutsättning att skapa ett gott liv med hög livskvalitet i alla kommunens delar. Detta mäts genom åtta målområden som tar fokus på en hållbar samhällsplanering, en upplevelse av trygghet, en god livskvalitet för våra äldre och andra medborgare, ett inkluderande natur-, kultur och friluftsliv, turism och även möjligheten att resa kollektivt så väl inom kommunen som regionalt.

Område	Indikator	Mål	2019	2020
Hållbar samhällsplanering	Process för inkludering av hållbarhetsdimensionen i planprocessen	Process	i.u.	i.u.
	Antal årligen färdigställda hyresrätter, bostadsrätter och småhus i kommunen, inkl. per tätort	Ökning	57	44
	Antal markanvisningar där hänsyn till behovet av blandad bebyggelse har tagits	Ökning	0	1
	Process för framtagande av modell och förslag till införande av 1% regeln (en procent vid ny-, om- och tillbyggnad ska avsättas för konstnärlig gestaltning)	Process		Påbörjad
Jämlika levnadsvillkor	Skillnad i ohälsotal i kommunens områden med störst differens	Minskning	24	i.u.
	Skillnad i upplåtelseform i kommunens områden med störst differens	Minskning	i.u.	i.u.
Bredbandsutbyggnad	Tillgång till bredband om minst 100 Mbit/s, andel %	Ökning	78,70%	81,10%
Trygghet	Medborgarnas upplevelse av trygghet och säkerhet kopplat till hot, rån och misshandel	Ökning	5	i.u.
God livskvalitet	Närhet till rekreationsområde/rörelse kopplat till grönsstrukturplanen	Ökning		Pågår
	Nöjdhet, helhetssyn hemtjänst	Ökning	88%	88%
	Nöjdhet, helhetssyn särskilt boende	Ökning	78%	91%
	Brukarbedömning trygghet gruppbostad LSS	Ökning	i.u.	i.u.
Inkluderande natur-, kultur- och friluftsliv	Process för att utveckla kulturgaranti för barn/skolelever	Process	Pågår	Klar
	Process för analys av KFFs verksamheter ur ett tillgänglighets- och inkluderingsperspektiv	Process	Ej påbörjad	Ej påbörjad
	Antal samverkansprojekt med andra aktörer	Ökning	i.u.	i.u.
Attraktivitet genom besöksnäring, turism, natur- och kulturutbud	Process för framtagande av attraktionsstrategi	Process	Ej påbörjad	Påbörjad
	Gästnätter	Ökning	66 957	i.u.
Kollektivtrafik	Nyttjandet av lokal kollektivtrafik	Ökning	246 050	204 474
	Nyttjandet av regional kollektivtrafik	Ökning	496 603	326 623

Hållbar samhällsplanering

	Enbostadshus		Hyresrätter	
	2019	2020	2019	2020
Hallstahammar	20	14	31	22
Kolbäck	2	7		
Strömsholm	4	1		

Antalet färdigställda hyresrätter, bostadsrätter och småhus går ner mellan 2019 och 2020 dock är det värt att ha i åtanke att det är från en väldigt hög nivå historiskt sett. 1970-1980talet är nog senast då det byggdes så mycket eller mer som det gör idag. Sen är det värt att tänka på att det är en liten marknad där några få projekt kan vrida hela statistiken.



Jämlika levnadsvillkor

Skillnaderna i ohälsotal är relativt stora mellan könen och mellan kommunens olika områden. De områden med högst ohälsotal ligger även högt på andra socioekonomiska variabler vilket gör att det finns en segregation. Steg ett är att utveckla kunskap om nuläget och framöver arbeta med att få in dessa perspektiv i samhällsplaneringen.

Bredbandsutbyggnad

Sedan 2015 har tillgången till bredband gått från 51,5 % till 81,1 % för 2019 och det fortsätter öka. Från 2018 och framåt pågår landsbygdssatsningen som blir en viktig del i att uppnå de nationella målen för bredbandsutbyggnaden.

Trygghet

Effekten framåt kan bedömas först efter 2021 då ny mätning genomförs under hösten 2021.

God livskvalitet

Nöjdheten inom äldreomsorgen är god speciellt inom särskilt boende för äldre där kommunen tillhör gruppen topp 25 % av alla kommuner.

Inkluderande natur-, kultur- och friluftsliv

Arbetet med att utveckla kulturgarantin har pågått under många år där barn och unga erbjuds minst en och i de flesta årskurser två eller tre kulturupplevelser per år. Kvar att göra är att sammanställa olika enheters insatser (bibliotek, allmänkultur och kulturskola) och klargöra detta i en gestaltning och text som finns sedan 2020 publicerad på kommunwebben.

Attraktivitet genom besöksnäring, turism, natur- och kulturutbud

Framtagande av attraktionsstrategi förväntas vara klart under första kvartalet 2021 och väntas därefter antas politiskt

Kollektivtrafik

Under 2020 har antal resande minskat troligtvis på grund av covid-19-restriktioner. Största minskningen är under andra halvåret. Tillgänglighet till kollektivtrafik tas fram och redovisas i delår 2.

Sammanfattning mål 4

Mål 4 visar två gröna, tre gula, ett rött och två grå områden. Nöjdheten inom framförallt särskilt boende ökar och inom de andra områdena är det många processer som är på gång men som ej är slutförda. En del indikatorer saknar helt värden för 2020. Helhetsbedömningen ger målet färgen gul med en neutral trend.



Hållbar ekonomi

Detta mål har två målområden, hållbar ekonomi och intern ekonomi. Området hållbar ekonomi inkluderar samverkan med civilsamhället och kommunen som turistmål. Området ”intern ekonomi” är kommunfullmäktiges finansiella mål för god ekonomisk hushållning och har till uppgift att kommunen ska ha en ekonomi i balans.

Område	Indikator	Mål	2019	2020
Hållbar ekonomi	Process för utvecklade arbetssätt för samverkan med civilsamhälle	Process	i.u.	i.u.
	Process för framtagande av attraktionsstrategi	Process	Ej påbörjad	Påbörjad
Intern ekonomi	Soliditeten exklusive ansvarsförbindelsen får under mandatperioden inte understiga 40%	>=40%	52,20%	53,10%
	Kommunens pensionsportfölj ska präglas av ekonomisk, social och ekologisk hållbarhet samt främja omställningen till ett fossilfritt samhälle. Värdepapper ska vara godkända ur hållbarhetsperspektiv	Ökning		
	Budget och plan för mandatperiodens sista år ska resultatet överstiga 2 % av skatteintäkter och statsbidrag för aktuellt budgetår	>=2%	2,60%	0,40%
	I budget och plan för mandatperiodens sista år, ska verksamheternas nettokostnader förbruka högst 100 % av skatteintäkter och statsbidrag för aktuellt budgetår.	<=100%	100,1%	102,3%
	Högst 50 % av skattekollektivets investeringar ska vara lånefinansierade. Avgiftskollektivets investeringar (vatten, avlopp, stadsnät samt exploateringar som ska täcka sina kostnader genom försäljning) får fullt ut lånefinansierats	<=50%	97%	15%
	Kommunens takbelåning (skuldtak) ska under mandatperioden maximalt uppgå till 80% av tillgängliga medel från skatter och generella statsbidrag.	<=80%	55,40%	49,90%
Hallstahammars kommun ska aktivt implementera hållbara investeringar. Vid investeringar som lånefinansieras ska andel gröna lån öka.	Ökning		0	0

Hållbar ekonomi

Framtagande av attraktionsstrategi förväntas vara klart under första kvartalet 2021 och väntas därefter antas politiskt

Intern ekonomi

Soliditeten stärktes under året och uppgår nu till 53,1 %. Anledning beror på ett betydligt bättre resultat än budgeterat framförallt på grund av extra statsbidrag.

Större delen av pensionsportföljen är nu certifierad så att den uppfyller målet. Dock har vi fortfarande en del strukturerade produkter som inte är certifierade. I samband med att löptiden för dessa faller ut eller då omstruktureringar genomförs så beaktas ESG-kriteriet. Bedömningen över tid är därför att dessa placeringar kommer att fasas ut.

Enligt senaste budgetbeslutet är budgeterat resultat för 2022 0,4 % av skatter och statsbidrag.

På grund av minskade skatteintäkter, på grund av pandemin, så ökar andelen som verksamheterna förbrukar. För att nå målet behövs ett större besparingspaket eller väsentligt höjda statsbidrag som inte fördelas ut till verksamheterna



Under 2020 lånade kommunen 50 miljoner kronor och det investerades för 89 miljoner varav 43 miljoner för affärsverksamheten som fullt ut får lånefinansieras. Till de skattefinansierade investeringarna (46 miljoner) lånades 7 miljoner vilket ger en lånefinansieringsgrad på 15 %.

Mellan 2019 och 2020 minskar den långfristiga skulden framförallt för att den kortfristiga delen av den långfristiga skulden ökar. Totalt uppgick de långa skulderna i förhållande till skatter och statsbidrag till 49,9 %.

Processen med att omvandla kommunens lån till gröna lån är planerad att påbörjas under 2021.

Sammanfattning mål 5

Mål 5 uppvisar två gula områden. En attraktionsstrategi är under arbete och den liggande budgeten är till viss del präglad av försiktighet på grund av pandemin och det önskade resultaten har fått stryka på foten. Skulle målen varit riktade mot utfall istället för budget hade delområdet varit grönt. Sammantaget bedöms nu istället målet som gult med en negativ trend framförallt baserade på för små marginaler i budgeten.

Internkontroll

För 2020 har följande områden varit föremål för internkontrollen.

Rätt lön

Granskning av att det går ut rätt lön vid rätt tillfälle och till rätt person. Granskningen genomförs genom att felrapporter granskas. De felrapporter som uppstår är att

- Att anställd inte lägger in frånvaro i tid, så löneskuld uppstår.
- Återgår i tjänst efter sjukdom utan att anmäla det och då blir det merarbete för oss för extra utbetalning och det är mycket pengar.

En del brister har upptäckts i kontrollen och åtgärden blir att återigen påminna medarbetare och chefer om vikten av att lägga in rätt uppgifter i rätt tid.

Rätt arvode till förtroendevalda

Granskning av att det går ut rätt arvode till rätt person och tillfälle. Granskningen sker genom stickprov och vid kontrollerna observerades inga avvikelser.

Uppföljning avtalstrohet

Granskning av om kommunfullmäktiges riktlinjer för inköp och upphandling efterlevs. Kontrollpunkten består av fyra delar:

- Avtalstroheten
- Efterlevs riktlinjerna för inköp och upphandling
- Att leverantörer betalat skatter och avgifter.
- Öka tillgängligheten för att gällande avtal

Avtalstroheten uppgår 2020 till 85,7 % föregående år var avtalstroheten 81,5 % och 2018 69,4 %.

Riktlinjerna för inköp och upphandling följs inte till fullo. Största anledningen till att den inte följs har att göra med intern kommunikation. Informationen kommer inte ut till alla som gör inköp. Ett



samarbete mellan upphandling och kommunikation är påbörjat för att hitta lämpliga vägar att få ut informationen till de som berörs.

Hallstahammars kommun har hjälp av företaget Inyett för att kontrollera kommunens utgående betalningar. 2020 fastnade 9 betalningar för att leverantören saknade F-skatt samtliga kontrollerades och samtliga betalningar stoppades och leverantören kontaktades för att antingen åtgärda bristen på F-skatt eller också drogs skatt av från betalningen. Kontroll är även gjord på leverantörernas skuldrating. I nästan samtliga fall var fakturorna av engångskaraktär och föranledde ingen extra åtgärd. I de fall det var återkommande leverantörer var ingen av indikationerna så pass allvarlig att någon insats var motiverad.

En diskussion har förts om hur avtalen ska kunna göras mer tillgängliga. Samtliga avtal finns upplagda i avtalsdatabasen som är sökbar från kommunens intranät. Dock lämnar den en del att önska i sökbarhet men är idag det bästa vi kan få fram med nu tillgängliga resurser.

Tillgänglighet telefoni

Extern granskning av tillgängligheten via telefon med inriktning på vissa verksamheter. Granskningen genomfördes genom en extern granskning under hösten 2020. Kundcenterchefen har inte under året kontrollerat någon specifik verksamhet. I nuvarande IT-system registreras alla obesvarade samtal som kommer tillbaka till kundcenter och där kan man se fördelningen per förvaltning. Enligt KKiK (Kommunernas Kvalitet i Korshet) har vi god svarskvalité. Dessutom är svarstiderna förbättrade sedan tidigare mätningar. Svarstiderna på huvudnumret är ungefär lika som förra året.

Uppföljning epost

Extern granskning av tillgängligheten via e-post med inriktning på vissa verksamheter. Granskningen genomfördes genom en extern granskning under hösten 2020. Svarstiderna har gått tillbaka lite igen inom vissa områden. Av KKiK går att utläsa vilka verksamheter som har för långa svarstider. För att komma till rätta med detta kommer kundcenterchefen tala direkt med berörda verksamheter.

Slutsatser avseende god ekonomisk hushållning

Samtliga mål är nya för 2020 och indikatorerna togs fram och beslutades av fullmäktige i december så en hel del mätpunkter har inte hunnit utvärderas ännu. Dock uppvisar inget mål röd färg även om det förekommer delområden som bedöms röda. De ekonomiska målen är inte för hårt spända för att på lång sikt säkerställa god ekonomisk hushållning men i en pandemi med vikande skatteunderlag och att det mäts mot budget istället för utfall gör att det är svårt att nå upp till målsättningen.

Ekonomisk ställning

Den ekonomiska ställningen utgår från kommunkoncern perspektivet med nedborring till skattefinansierade, taxefinansierade och affärsdrivande verksamheter där det är relevant. Jämförelser med riket görs för den kommunala koncernen. I detta avsnitt presenteras siffrorna brutto, det vill säga innan rensning från interna poster och koncerninterna elimineringsar.

Resultatutveckling

Utvärderingen av årets resultat har som syfte att bedöma utvecklingen av och relationen mellan intäkter och kostnader. Inte bara för innevarande år utan även över tid. Siffrorna här är inklusive interna poster.



De senaste 5 åren har samtliga år uppvisat positiva resultat. 2020 uppgår koncernresultatet till 75,3 miljoner kronor vilket är bättre än de senaste åren. Jämfört med föregående år så har resultatet förbättrats med 4,7 miljoner kronor. I förhållande till koncernens kostnader så uppgår resultatet till 4,8 % 2020, medelvärdet för de senaste 5 åren är 2,8 %.

Årets resultat	2020	2019	2018	2017	2016
Koncernen (mnkr)	77,0	70,6	14,6	49,6	8,9
Skattefinansierad verksamhet (mnkr)	55,0	57,0	-3,6	39,5	1,0
Taxefinansierad verksamhet (mnkr)	1,2	-0,1	2,0	0,3	-0,6
Affärsdrivande verksamhet (mnkr)	20,7	13,7	16,3	9,8	8,4
Kommunen (mnkr)	64,9	64,1	3,8	45,8	5,6
<i>Koncernens resultat i förhållande till kostnaderna</i>	<i>4,8%</i>	<i>4,5%</i>	<i>0,9%</i>	<i>3,3%</i>	<i>0,6%</i>
<i>Resultat för skattefinansierad verksamhet i förhållande till skatteintäkter och statsbidrag</i>	<i>5,3%</i>	<i>5,8%</i>	<i>-0,4%</i>	<i>4,2%</i>	<i>0,1%</i>

För den taxefinansierade och affärsfinansierade verksamheten har resultatet förbättrats sen föregående år medan resultatet för den skattefinansierade delen har försämrats något. Koncernens totala resultat blev dock 6,4 miljoner kronor bättre än föregående år.

För de taxefinansierade verksamheterna (vatten och avlopp) blev resultatet +1,2 miljoner kronor för 2020. I snitt har dessa verksamheter haft ett resultat på +0,6 miljoner kronor de senaste 5 åren. Totalt har VA-kollektivet ett totalt överskott fram till 2020 på 2 miljoner och läggs då 2020 års resultat till denna så uppgår VA resultatfond på 3,2 miljoner kronor.

Den affärsdrivande verksamheten uppvisar ett resultat på +20,7 miljoner kronor och fördelas 12 miljoner för AB Hallstahem och 8,6 miljoner kronor för kommunens externa uthyrning av fastigheter. Resultatet har i snitt uppgått till 13,8 miljoner kronor per år de senaste 5 åren och årets resultat är 7 miljoner kronor högre än förra året.

Kommunens resultat blev +64,9 miljoner kronor och är 0,8 miljoner kronor bättre än föregående år. Kommunens resultat det senaste fem åren uppgår till i snitt 36,8 miljoner kronor per år. Kommunens resultat efter balanskravsjusteringar uppgår till 38,7 miljoner kronor och uppfyller därmed kommunallagens krav på en ekonomi i balans vid årets slut. Se mer under rubriken Balanskravsresultat.

Intäkter och kostnader	2020	2019	2018	2017	2016
Koncernen					
Verksamhetens intäkter (mnkr)	610,0	573,0	637,9	604,2	604,5
-Förändring (%)	6,5%	-10,2%	5,6%	-0,1%	15,6%
Varav exploateringsintäkter	8,0	5,4	1,2	7,0	2,0
Varav riktade bidrag	115,7	96,8	134,1	151,9	175,4
Verksamhetens kostnader (mnkr)	-1 596,3	-1 563,8	-1 575,6	-1 511,2	-1 463,5
-Förändring (%)	2,1%	-0,7%	4,3%	3,3%	6,7%
Varav pensionskostnader	52,0	58,8	50,9	51,6	47,6
Verksamhetens nettokostnad (mnkr)	-986,3	-990,9	-937,7	-907,0	-858,9
-Förändring (%)	-0,5%	5,7%	3,4%	5,6%	1,2%
Skatteintäkter och statsbidrag (mnkr)	1 044,7	991,6	956,7	932,5	876,9
-Förändring (%)	5,4%	3,7%	2,6%	6,3%	3,6%
Varav generella statsbidrag och utjämning	333,6	275,2	264,5	254,7	226,8
Finansnetto (mnkr)	18,5	69,8	-4,4	24,2	-9,3



Verksamhetens intäkter har under de senaste fem åren ökat med i snitt 3,5 % per år och mellan 2019 och 2020 ökade intäkterna med 6,5 % som motsvarar 37 miljoner kronor. På intäktssidan har försäljningsintäkterna minskat med 9 miljoner kronor, hyresintäkterna har ökat med 25 miljoner kronor och de statliga bidragen har ökat med 19 miljoner kronor varav 20,7 härrör från covid-19-ersättningar, 8,3 miljoner från Socialstyrelsen för merkostnader inom omsorgsområdet och 12,4 miljoner i ersättning för sjuklönekostnader. Räknas dessa av så har de riktade bidragen minskat med 1,7 miljoner kronor. Verksamhetens kostnader har de senaste fem åren ökat med 3,1 % och mellan 2019 och 2020 så ökade kostnaderna med 2,1 % som motsvarar 32,5 miljoner kronor. Under året har kostnadsposter som enbart har med covid-19 att göra markerats och totalt uppgår dessa poster till 16 miljoner kronor varav 13,1 inom vård- och omsorgsområdet och 1,2 miljoner för Frivilliga Resursgruppens arbete. På kostnadssidan är det personalkostnader som avviker positivt med +14,4 miljoner kronor och negativa avvikelser hittas på inköp av material (förbrukningsmaterial) -10,3 miljoner, Köpa av verksamhet -7,8 miljoner och IT-kostnader och konsultkostnader som avviker med -4,5 miljoner kronor.

Skatter och statsbidrag uppgick till 1 044,7 miljoner kronor och är en ökning med 5,4 % jämfört med föregående år. I snitt så har skatter och statsbidrag ökat med 4,3 % per år. Den större ökningen kan förklaras med de extra generella statsbidragen som betalades ut 2020 som var tänkt att motverka en större nedgång i skatteintäkterna på grund av covid-19. Dock blev inte nedgången av skatteintäkterna riktigt så stora. Skatteintäkterna hamnade 13 miljoner kronor under budget men de extra generella statsbidragen gav 26 miljoner kronor mer än budget så totalt blev det +13 miljoner kronor. Om kommunen fått precis så det täckte skattebortfallet så hade ökningen varit 4 % istället för 5,4 %.

Finansnettot minskade mellan 2019 och 2020 med 51,3 miljoner kronor till 18,5 miljoner kronor. Koncernens finansnetto är väldigt skiftande på grund av marknadsvärderingen av kommunens värdepappersportfölj. 2018 var ett jättebra år fram till augusti för att sedan nästan tappa hela uppgången under hösten. 2019 var ett riktigt bra börsår och finansnettot är därefter. 2020 blev mer av ett snittår då kommunens finansnetto hamnade på +4 miljoner jämfört med budget. På intäktssidan så har utfallet minskat med 39 miljoner mellan 2019 och 2020 och 7 miljoner kommer från mindre vinster vid försäljning av värdepapper och 32 miljoner kronor kommer från lägre realiserade vinster. De finansiella kostnaderna blev större mellan 2019 och 2020 för koncernen så ökade kostnaderna med 12 miljoner kronor. 10 miljoner av dessa kommer från förluster vid försäljning av värdepapper. AB Hallstahem dras med väldigt höga räntekostnader för sina långfristiga skulder. Skulle de ha motsvarande räntekostnader som kommunen skulle finansnettot vara 10 miljoner kronor högre än vad det är idag.

Sammantaget för hela koncernen så har 2020 varit ett annorlunda år. Trots merkostnader på grund av pandemin så har kostnaderna ökat mindre än snittet de senaste fem åren samtidigt har skatter och statsbidrag ökat mer än kostnaderna och genom de riktade statsbidragen så har även koncernens intäkter ökat under 2020. På totalen så har intäktssidan ökat mer än kostnadssidan trots pandemin och 2020 var det inte finansnettot som drog upp resultatet utan det var verksamheterna som stod över överskottet 2020. Frågan är vad som händer 2021 hittills har ingen avisering om förlängning av statsbidragen kommit men då pandemin fortfarande pågår så finns kostnaderna kvar.

Nedanstående tabeller är uppställda utifrån verksamhetsperspektivet och kan därför skilja från nämndperspektivet. Nämndperspektivet visas i avsnittet Driftredovisning.



Intäkter och kostnader					
Skattefinansierad verksamhet	2020	2019	2018	2017	2016
Intäkter (mnkr)	374,3	348,9	413,4	384,7	376,9
-Förändring (%)	7%	-16%	7%	2%	27%
Kostnader inkl finansnetto (mnkr)	-1 364,0	-1 283,5	-1 385,4	-1 277,7	-1 254,6
-Förändring (%)	6%	-7%	8%	2%	8%
Skatteintäkter och statsbidrag (mnkr)	1 044,7	991,6	956,7	932,5	876,9
-Förändring (%)	5%	4%	3%	6%	4%
Resultat	55,0	57,0	-15,3	39,5	-0,8
per verksamhet					
Äldreomsorg					
Intäkter (mnkr)	47,0	37,6	40,0	37,5	33,1
Kostnader (mnkr)	-271,3	-265,5	-258,1	-235,1	-213,3
Nettokostnader (mnkr)	-224,3	-227,9	-218,1	-197,7	-180,2
Personer med funktionsnedsättning					
Intäkter (mnkr)	32,7	28,9	28,9	28,0	28,1
Kostnader (mnkr)	-139,6	-142,8	-143,7	-137,2	-136,7
Nettokostnader (mnkr)	-106,9	-114,0	-114,8	-109,2	-108,7
Individ- och familjeomsorg					
Intäkter (mnkr)	6,1	7,8	10,2	12,6	18,0
Kostnader (mnkr)	-68,4	-67,0	-70,8	-70,8	-72,8
Nettokostnader (mnkr)	-62,3	-59,2	-60,5	-58,1	-54,8
Särskilt riktade insatser					
Intäkter (mnkr)	27,5	33,2	60,4	71,5	83,7
Kostnader (mnkr)	-29,3	-31,6	-57,0	-74,0	-87,4
Nettokostnader (mnkr)	-1,8	1,7	3,3	-2,6	-3,7
Förskola					
Intäkter (mnkr)	24,6	23,1	22,8	21,9	20,2
Kostnader (mnkr)	-154,5	-151,3	-149,5	-141,4	-136,0
Nettokostnader (mnkr)	-129,9	-128,3	-126,7	-119,5	-115,9
Grundskola					
Intäkter (mnkr)	27,0	25,1	26,2	24,7	23,6
Kostnader (mnkr)	-201,6	-194,7	-190,0	-181,5	-162,5
Nettokostnader (mnkr)	-174,6	-169,6	-163,7	-156,8	-138,9
Gymnasie- och vuxenutbildning					
Intäkter (mnkr)	9,9	6,8	10,0	8,1	8,7
Kostnader (mnkr)	-93,6	-89,1	-87,2	-84,9	-84,1
Nettokostnader (mnkr)	-83,7	-82,3	-77,2	-76,7	-75,5
Kultur- och fritidsverksamhet					
Intäkter (mnkr)	4,5	6,5	7,0	5,4	7,4
Kostnader (mnkr)	-44,9	-45,0	-43,3	-39,9	-41,3
Nettokostnader (mnkr)	-40,3	-38,5	-36,3	-34,5	-33,9
Övrig skattefinansierad verksamhet					
Intäkter (mnkr)	194,8	180,0	207,9	175,0	154,2
Kostnader (mnkr)	-393,8	-380,9	-396,9	-355,5	-327,8
Nettokostnader (mnkr)	-199,1	-200,9	-189,0	-180,5	-173,5

2020 har varit ett speciellt år så jämförelser mellan åren 2020 och 2019 kanske ska tas med en nypa salt. Kostnaderna för den skattefinansierade verksamheterna ökade med 2 % mellan 2019 och 2020 och i snitt har ökningen de senaste fem åren varit 4 % så trots pandemin så har kostnaderna inte ökat lika mycket som den gjort tidigare år. Sjuklönekostnaderna har mellan 2019 och 2020 ökat med



60 %, mellan 2018 och 2019 ökade de med 32 %. Totalt kostade sjuklönerna 2020 17,4 miljoner kronor och har då från staten ersatts med 12,4 miljoner kronor. Personalkostnaderna uppgick totalt till 741,2 miljoner kronor vilket är 20 miljoner kronor högre än 2019 och motsvarar en ökning med 2,8 %.

Inom äldreomsorgen har intäkterna ökat med 9,4 miljoner kronor och det härrör från driftbidrag från staten på grund av pandemin. Driftbidragen har ökat med 11,3 miljoner kronor medan försäljningsintäkterna från framförallt måltidsverksamheten minskat med 2 miljoner kronor. Kostnaderna har under 2020 ökat med 5,8 miljoner kronor. Personalkostnaderna ökade med 3,7 miljoner kronor (1,8 %). Kostnadsposterna för lämnade bidrag och köp av verksamhet minskade med 3 miljoner kronor medan kostnaderna för förbrukningsmaterial inklusive skyddsutrustning ökade med 6 miljoner kronor. Totalt har nettokostnaden för äldreomsorgen minskat med 3,6 miljoner kronor mellan 2019 och 2020.

Nettokostnaden för personer med funktionsnedsättning har också minskat mellan 2019 och 2020. Intäkterna har ökat med 4 miljoner kronor och härstammar helt från ersättningar på grund av covid-19. Kostnaderna har dock minskat mellan 2019 och 2020 med 3,2 miljoner kronor. Minskningen hittas inom köp av verksamhet 2 miljoner kronor, lämnade bidrag 1 miljon kronor och minskade personalkostnader 1 miljon kronor. En post som sticker ut är förbrukningsmaterial där kostnaderna ökat 0,7 miljoner kronor. Totalt har nettokostnaden för personer med funktionsnedsättning minskat med 7 miljoner kronor.

Individ- och familjeomsorgen ökade sin nettokostnad mellan 2019 och 2020 med 3 miljoner kronor. Intäkterna har minskat med 1,6 miljoner och härrör från minskat statsbidrag för bemanning inom barn och ungdom -0,7 miljoner och minskad ersättning från migrationsverket -0,8 miljoner kronor. Kostnaderna har ökat med 1,5 miljoner kronor. Kostnaderna för köp av verksamhet har minskat med 1,6 miljoner och kostnaderna för bidrag har ökat med 0,8 miljoner kronor. Personalkostnaderna har ökat med 2 miljoner kronor och hyror och fastighetskostnaderna ökat med 0,6 miljoner kronor.

Nettokostnaden för grundskolan har mellan 2019 och 2020 ökat med 5 miljoner kronor. Intäkterna har ökat med 2 miljoner kronor och beror nästan helt på ersättningen för sjuklönekostnaderna 1,9 miljoner kronor. På kostnadssidan är det framförallt personalkostnaderna som ökat med 5 miljoner kronor men även den uppräknade hyran för Tunboskolan efter utbyggnaden 2 miljoner kronor.

Inom området kultur och fritid så har nettokostnaden ökat med 2 miljoner kronor och kommer helt från minskade intäkter från Tillsammansdagen 0,6 miljoner, Vallmobadet 0,6 miljoner och verksamheten på kulturhuset -0,5 miljoner kronor.

För övriga skattefinansierade verksamheter har inte nettokostnaden förändrats speciellt mycket men både intäkter och kostnader har stora förändringar mellan åren. På intäktssidan har intäkterna ökat med 15 miljoner kronor. Framförallt är det intäkterna från stadsnätet som ökat med 6,6 miljoner kronor jämfört med 2019 men även hyresintäkterna har ökat med 2 miljoner kronor och interna intäkter har ökat med 6 miljoner kronor. Kostnaderna har under samma period ökat med 15,6 miljoner. Personalkostnaderna har ökat med 3 miljoner kronor, kostnader för hyror har ökat med 2 miljoner kronor övriga kostnader inklusive avskrivningskostnader har ökat med 10 miljoner kronor.



Intäkter och kostnader					
Taxefinanserad verksamhet	2020	2019	2018	2017	2016
Intäkter (mnkr)	38,3	34,6	36,9	35,1	37,5
-Förändring (%)	11,0%	-6,4%	5,3%	-6,5%	-23,3%
Kostnader inkl finansnetto (mnkr)	-37,1	-34,7	-35,0	-34,8	-38,1
-Förändring (%)	7,0%	-0,9%	0,4%	-8,6%	-22,1%
Skatteintäkter och statsbidrag (mnkr)	0,0	0,0	0,0	0,0	0,0
-Förändring (%)	0,0%	0,0%	0,0%	0,0%	0,0%
Resultat	1,2	-0,1	2,0	0,3	-0,6
Vatten och Avlopp					
Intäkter (mnkr)	38,3	34,6	36,9	35,1	34,0
Kostnader (mnkr)	-37,1	-34,7	-35,0	-34,8	-34,4
Nettokostnader (mnkr)	1,2	-0,1	2,0	0,3	-0,4
Kommunal renhållning					
Intäkter (mnkr)	0,0	0,0	0,0	0,0	0,0
Kostnader (mnkr)	0,0	0,0	0,0	0,0	3,5
Nettokostnader (mnkr)	0,0	0,0	0,0	0,0	-3,7
Nettokostnader (mnkr)	0,0	0,0	0,0	0,0	-0,2

Vatten och avloppsverksamheten visar ett positivt resultat på 1,2 miljoner kronor. Intäkterna har mellan 2019 och 2020 ökat med 3,7 miljoner kronor och är framförallt ökade intäkter för taxorna. Kostnaderna har ökat med 2,4 miljoner kronor och härrör från personalkostnader och kostnader för avskrivningar. Kommunal renhållning överfördes till VAFAB miljö 2017 därför finns inga siffror för perioden 2017–2020.

Intäkter och kostnader					
Affärsverksamhet	2020	2019	2018	2017	2016
Intäkter (mnkr)	197,4	189,5	187,6	184,3	190,1
-Förändring (%)	4%	1%	2%	-3%	8%
Kostnader inkl finansnetto (mnkr)	-176,8	-175,8	-171,3	-174,4	-181,9
-Förändring (%)	1%	3%	-2%	-4%	9%
Skatteintäkter och statsbidrag (mnkr)	0,0	0,0	0,0	0,0	0,0
-Förändring (%)	0,0%	0,0%	0,0%	0,0%	0,0%
Resultat	20,7	13,7	16,3	9,8	8,4
Fastighetsverksamhet					
Intäkter (mnkr)	195,1	187,2	185,5	181,7	188,0
Kostnader (mnkr)	-174,5	-173,5	-169,3	-171,9	-179,7
Nettokostnader (mnkr)	20,7	13,6	16,2	9,8	8,3
Övrig affärsverksamhet					
Intäkter (mnkr)	2,3	2,3	2,0	2,6	2,2
Kostnader (mnkr)	-2,3	-2,3	-2,0	-2,5	-2,2
Nettokostnader (mnkr)	0,0	0,0	0,0	0,0	0,0

För affärsdrivande verksamheten är det ett förbättrat resultat med 7 miljoner kronor. AB Hallstahem har förbättrat sitt resultat med 5,3 miljoner kronor mellan 2019 och 2020 och kommunens egen externa fastighetsverksamhet har förbättrat sitt resultat med 1,7 miljoner kronor.



Budgetföljsamhet

Avvikelse från budgeterat resultat	2020	
	Koncernen	Kommunen
Verksamhetens intäkter (mnkr)	59,0	55,9
Verksamhetens kostnader inkl avskrivningar (mnkr)	-24,6	-23,8
Skatteintäkter och statsbidrag (mnkr)	13,1	13,1
Finansnetto (mnkr)	4,6	4,2
Resultat	52,0	49,4

En del i att förstå årets resultat men också för att bedöma den kommunala koncernens förmåga att planera och genomföra verksamheten enligt plan är att utvärdera budgetföljsamheten. Den kommunala koncernens resultat avviker positivt mot det budgeterade resultatet med +52 miljoner kronor. I tabellen framgår att verksamhetens kostnader översteg budget med -24,6 miljoner kronor medan intäkterna översteg budget med 59 miljoner kronor.

Intäkternas avvikelse mot budget beror framförallt på extra statsbidrag på grund av covid-19. Totalt avvek bidragen med 35,4 miljoner kronor varav ersättning för höga sjuklöner var 13,5 miljoner kronor och 9,2 miljoner kronor i ersättning för merkostnader på grund av covid-19. Försäljningsintäkterna avvek med -4,6 miljoner kronor, taxor och avgifter med +10,6 miljoner kronor och intäkter för exploateringsverksamheten avvek med 8 miljoner kronor. Kostnaderna i koncernen avvek med -24,6 miljoner kronor bland de större negativa avvikelserna finns köp av anläggningsmaterial -6,9 miljoner kronor, köp av verksamhet -7,8 miljoner kronor, inköp av förbrukningsmaterial -9,5 miljoner kronor, pensionskostnader -3 miljoner kronor, övriga tjänster -5,8 miljoner kronor. Direkta personalkostnader blev dock 12 miljoner kronor lägre än budgeterat men även kostnaderna för lokalhyror, 9,5 miljoner kronor, blev lägre än budgeterat. Skatter och statsbidrag blev 13,1 miljoner kronor bättre än budget och +26 kommer från extra generella bidrag från staten och skatteintäkterna minskade med 13 miljoner på grund av skatteavräkningen. Finansnettot blev +4,6 miljoner kronor jämfört med budget och beror på en gynnsam utveckling på börsen under andra halvan av 2020.

Inom kommunen var avvikelserna mot budgeterat resultat +49,4 miljoner kronor. De väsentligaste avvikelserna från nettokostnadsbudgeten var följande:

Budgetpost	Avvikelse	Förklaring
Politisk verksamhet	+3,6	Lägre arvodeskostnader på grund av inställda möten
Infrastruktur, skydd mm	+11,8	Väsentligt högre intäkter för stadsnätet
Vård och omsorg	+21,8	+9,4 miljoner kronor lägre personalkostnader än budget, +12 inom äldre, +2,4 omsorgen men -2 inom missbruk och -5 inom barn och ungdomsvården och +17,6 miljoner i riktade bidrag jämfört med budget inom äldreomsorgen
Riktade insatser	+4,3	Lägre personalkostnader än budget och högre driftbidrag
Gemensamma verksamheter	-10,4	IT-kostnader och fordonskostnader

Mer detaljer och uppdelat per nämnd finns i driftredovisningen.



Koncernens investerings- och finansieringsverksamhet

Under 2020 investerade koncernen för 170,0 (184,8) miljoner kronor. Under de senaste fem åren har investeringstakten legat i snitt på 209,2 miljoner kronor. Hallstahammars kommun ligger i en fas med stora investeringsbehov de kommande åren där bara kommunen har ett investeringsbehov på i snitt 195,7 miljoner kronor de närmsta fem åren.

Investeringar och långfristig skuld					
	2020	2019	2018	2017	2016
Investeringar (mnkr)	170,0	184,8	165,7	260,1	265,2
-Förändring	-8,0%	11,5%	-36,3%	-1,9%	145,1%
Långfristig skuld (mnkr)	1146,0	1134,4	1011,7	906,8	769,3
-Förändring	1,0%	12,1%	11,6%	17,9%	26,8%
Självfinansieringsgrad (ggr)	1,04	0,38	0,28	0,38	0,39

Mellan 2019 och 2020 ökade den långfristiga skulden för kommunkoncernen med 11,6 miljoner kronor en ökning med 1 %. De senaste fem åren har skulden ökat med i snitt 14 %. Räknan man in den kortfristiga delen av den långfristiga skulden så har ökningen varit 104,6 miljoner kronor och förändringen 9 % vilket ligger mer i takt med förändringen tidigare år. De stora lånen som användes för att finansiera äldreboendet Äppelparken förfaller till betalning under 2021 vilket gör att den kortfristiga delen av den långfristiga skulden 2020 blir högre än den historiskt varit och sen kommer den ligga kvar på denna högre nivå framåt.

Inför 2020 budgeterades investeringar för 135,8 miljoner kronor och sedan i samband med årsredovisningen för 2019 så tilläggsbudgetades ytterligare 44,2 miljoner kronor och under hösten så utökades investeringsbudgeten med ytterligare 8,3 miljoner kronor för vatten och avloppsutbyggnaden till Berg. Detta ger en total investeringsbudget för 2020 på 188,3 miljoner kronor, av dessa har 89,1 miljoner kronor använts. Detta ger en genomförandegrad på 47 %. En låg genomförandegrad binder upp kapital och budgetmedel. En betydligt högre genomförandegrad vore att föredra.

Genomförandegrad	2020	2019	2018	2017	2016
Investeringsbudget	188,3	175,0	174,2	314,7	251,8
Utfall	89,1	125,2	104,3	199,7	206,7
Genomförandegrad	47%	72%	60%	63%	82%

Nedan följer en sammanställning av de största budgetavvikelserna och en kort förklaring till dessa för en mer detaljerad genomgång se investeringsredovisningen.

Budgetpost	Avvikelse	Förklaring
Kommunstyrelsens investeringar	+5,3	Utbyggnaden av stadsnätet på landsbygden ej gjord enligt plan
Fastighetsinvesteringar	+45,7	Flera planerade byggnationer försenade bland annat ombyggnad av Ädelstenen till förskola, nya skolan på Näs men även andra ej påbörjade projekt som ombyggnad av Vallmobadet, Utescenen i Kolbäcks folkets park, Linneagården, Gula villan med flera.
Gata/park investeringar	+11,3	Två ej påbörjade vägar, ny gång- och cykelväg mellan Näs och Lyckhem och mellan Kolbäck och Strömsholm
Exploateringar	+9,4	Flera planerade områden försenade exempelvis Hackspetten, Eriksberg och Sörstafors
VA investeringar	+26,6	VA till berg försenat
Kulturinvesteringar	+0,8	Mobila publikplatser till Skantzen ej påbörjade



Soliditet

Soliditet	2020	2019	2018	2017	2016
Koncernen (inkl pensionsförpliktelser)	26,0%	24,1%	25,1%	24,7%	20,8%
Koncernen (exkl pensionsförpliktelser)	39,6%	39,1%	45,5%	46,7%	41,7%
Kommunen (inkl pensionsförpliktelser)	34,8%	32,5%	30,7%	29,3%	27,7%
Kommunen (exkl pensionsförpliktelser)	53,1%	52,2%	53,2%	54,1%	59,6%

Koncernen har en stigande soliditet räknad både med och utan pensionsförpliktelserna. Inklusiva pensionsförpliktelserna ökade koncernens soliditet med 1,9 procentenheter. Exklusive pensionsförpliktelserna var ökningen 0,5 procentenheter. Kommunens soliditet förbättrades mer än koncernens +2,3 procentenheter inklusive pensionsförpliktelserna och +0,9 procentenheten exklusive. Hallstahammars kommunkoncern har en bättre soliditet än riket inräknat pensionerna men lägre om dessa exkluderas. För kommunens del är soliditeten bättre än rikssnittet både med och utan pensionsförpliktelserna. Med tanke på de framtida investeringarna så har kommunen en bra grund att utgå ifrån.

Pensionsskulden

Vid bokslutet för 2020 uppgår den totala pensionsskulden för Hallstahammars kommun till 388,3 miljoner kronor vilket är en minskning med 1,1 % jämfört med föregående år. Enligt prognosen från KPA förväntas pensionsskulden fortsätta minska med i snitt 9 miljoner kronor per år de kommande åren.

Total pensionsskuld	2020	2019	2018	2017	2016
Pensionsförpliktelser, avsättning inkl särskild löneskatt	15,3	16,2	17,3	17,2	17,3
Pensionsförpliktelser, ansvarsförbindelse inkl särskild löneskatt	326,5	332,8	347,2	353,6	388,7
Pensionsförpliktelser som tryggats i pensionsförsäkring	46,5	43,7	34,9	i.u	i.u.
Totalt pensionsskuld	388,3	392,8	399,4	370,7	406,0
-Förändring	-1,1%	-1,7%	7,7%	-8,7%	-3,8%
Totalt pensionsförsäkringskapital	63,8	56,4	43,3	i.u	i.u
-varav överskottsmedel	3,0	2,8	3,1	i.u	i.u
Finansiella tillgångar avseende pensionsmedel (egen förvaltning)	540,4	519,4	446,0	428,5	379,2
Summa förvaltade pensionsmedel	604,2	575,8	489,3	428,5	379,2
Konsolideringsgrad	156%	147%	122%	116%	93%

Hallstahammars kommun har en konsolideringsgrad på 156 % för 2020, det vill säga de avsatta medlen överstiger pensionsförpliktelserna med 156 %. Nuvarande finanspolicy har en öppning för kommunfullmäktige att använda delar av värdeökningen till andra ändamål än just pensioner, exempelvis istället för att låna pengar till investeringar.



Känslighetsanalys

Koncernen är beroende av omvärlden och detta beskrivs i känslighetsanalysen nedan:

Effekt på koncernens intäkter	Förändring	Effekt +/- mnkr
Skatteintäkter	1%	7,1
Generella statsbidrag och utjämnung	1%	3,3
Riktade bidrag	1%	1,2
Löpande avgifter, hyror och ersättningar	1%	2,7
Oregelbundna avgifter och ersättningar	1%	0,3
Effekt på koncernens kostnader	Förändring	Effekt +/- mnkr
Personalkostnader exkl pensionskostnader	1%	7,8
Pensionskostnader	1%	0,6
Inköp av varor och tjänster	1%	4,7
Bidrag och transfereringar	1%	0,4
Räntekostnader	1%	0,2
Förändrad upplåningsränta	1%-enhet	11,1

Absolut störst påverkan av koncernens intäkter är om skatteintäkterna förändras men 1 % därefter följer statsbidragen och de löpande avgifterna. På kostnadssidan så är det 1 %-enhets förändring av upplåningsränta som har störst påverkan. Därefter följer personalkostnaderna och inköp av varor och tjänster.

Slutsatser avseende resultat och ekonomisk ställning

Utfallet 2020 är betydligt bättre än budget och ligger i nivå men utfallet 2019. Stora skillnaden ligger dock i att 2019 var det finansnettot som drog upp resultatet medan 2020 var det de faktiska verksamheterna som drog upp resultatet. Dock ska det påpekas att det är till stor del beroende på extra riktade statsbidrag, +19 miljoner kronor. Kommunkoncernen har en jämn grund resultatmässigt de senaste 5 åren men det påverkas starkt av börsen utveckling eller andra externa förhållanden. Det är en stor skillnad mellan budget och utfall som i nästan samtliga fall kan förklaras av externa faktorer som inte var kända på förhand. Soliditeten har trots en hög investeringsbudget ökat. Den stora orsaken till detta är den låga genomförandegraden av investeringarna 65 % i snitt de senaste fem åren och bara 47 % 2020. Den låga genomförande graden 2020 kan till stor del förklaras av förseningar på grund av överklagade upphandlingar men det hjälper inte problemet med att den stora investeringsbudgeten binder upp resurser som skulle kunna användas till annat. Vilket kan ses genom att utfallet avviker från det budgeterade.

Balanskravsresultat

Balanskravet är kommunallagens regelverk för krav på ekonomisk balans mellan intäkter och kostnader och avser kommunens nämnds- och förvaltningsorganisation. Ett positivt resultat krävs för att säkra det egna kapitalet och bygga upp medel för reinvesteringar.

Kommunen ska upprätta en balanskravsutredning vid varje bokslut där huvudprincipen är att realisationsvinster inte ska räknas in bland intäkterna. Vidare är huvudprincipen att realisationsförluster ska medräknas i avstämning mot balanskravet.

Om intäkterna är lägre än kostnaderna något år uppstår ett underskott som ska återställas inom de närmaste tre åren. Lagen medger att avvikelser från denna regel får ske om kommunen kan åberopa synnerliga skäl och kommunen slipper då återställningen.



Årets balanskrav

Hallstahammars kommuns uppvisar ännu ett år med ett positivt balanskravsresultat. Dock är utfallet 2020 betydligt högre än tidigare år. Detta beror i första hand på, istället för en stor orealiserad vinst på kommunens värdepapper, verksamheternas resultat som blev betydligt bättre än budget och tidigare år.

Balanskravsutredning	2020	2019	2018
Årets resultat enligt resultaträkningen	64,9	64,1	3,8
- Samtliga realisationsvinster	-1,9	0,0	-1,2
+ Realisationsvinster enligt undantagsmöjlighet	0,0	0,0	0,0
+ Realisationsförluster enligt undantagsmöjlighet	0,0	0,0	0,0
+/- Orealiserade vinster och förluster i värdepapper	-24,3	-58,2	0,0
+/- Återföring av orealiserade vinster och förluster i värdepapper	0,0	0,0	0,0
= Årets resultat efter balanskravsjusteringar	38,7	5,8	2,6
- Reservering av medel till resultatutjämningsreserv	0,0	0,0	0,0
+Användning av medel från resultatutjämningsreserv	0,0	0,0	0,0
= Årets balanskravsresultat	38,7	5,8	2,6

Väsentliga personalförhållanden

Hallstahammars kommun hade 2020-12-31 1429 medarbetare med månadsanställning. Av dessa var 1281 (90 %) tillsvidareanställda. Kommunens personal bestod av 83,62 % kvinnor och 16,38 % män. Medelåldern för de tillsvidareanställda medarbetarna var 47,07 år, vilket är ungefär samma medelålder som föregående år (2019: 46,77 år). Medelåldern är ungefär densamma för kvinnor som för män (47,14 år för kvinnor och 46,68 år för män).

Inom Hallstahammars kommun arbetar 84,44 % av kvinnorna heltid, vilket är en liten minskning gentemot tidigare år (2019: 84,53 %). Av männen arbetar 88,94 % heltid, vilket är en sänkning gentemot tidigare år (2019: 90,73 %).



Personalredovisning	Bokslut 2018	Bokslut 2019	Bokslut 2020	Koncernen 2020
Antal månadsanställda	1406	1381	1429	1465
varav kvinnor	1170	1158	1195	
varav män	236	223	234	
varav tillsvidareanställda	1247	1277	1281	1317
varav tillsvidareanställda %	88,69%	92,47%	90,00%	
Åldersfördelning i % bland kommunens tillsvidareanställda				
0-29 år	10%	8%	8%	
30-39 år	21%	22%	22%	
40-49 år	24%	24%	23%	
50-59 år	29%	30%	30%	
60 - år	16%	15%	17%	
Medelålder bland kommunens tillsvidareanställda				
Totalt	46,67	46,77	47,07	47,04
Kvinnor	46,74	46,78	47,14	
Män	46,26	46,71	46,68	
Sysselsättningsgrader				
Heltidsanställda kvinnor i %	83,20%	84,53%	84,44%	
Deltidsanställda kvinnor i %	16,80%	15,47%	15,56%	
Heltidsanställda män i %	92,00%	90,73%	88,94%	
Deltidsanställda män i %	8,00%	9,27%	11,06%	
Frisktal i %		27,64%	21,25%	
Total sjukfrånvaro i % av arbetad tid	6,36%	6,48%	7,96%	
varav kvinnor	6,87%	6,75%	8,27%	
varav män	3,66%	4,98%	6,36%	
varav anställda 29 år och yngre	5,22%	6,82%	i.u.	
varav anställda mellan 30 och 49 år	5,39%	6,08%	i.u.	
varav anställda 50 år och äldre	7,47%	6,82%	i.u.	
Långtidssjukfrånvarons andel av total sjukfrånvaro	49,00%	53,08%	41,18%	



Personalkategori	Kvinnor	Män	Totalt
11 Ledningsarbete	51	13	64
12 Handläggarsarbete	40	8	48
13 Administratörsarbete	39	3	42
21 Sjuksköterska	23	2	25
22 Undersköterska/stödass/Boendestödjare	269	22	291
23 Vårdbitråde/stödbitråde	101	19	120
24 Personlig assistent	11	0	11
26 Stödpedagog	19	3	22
31 Rehab/förebygg	15	1	16
41 Socialsekreterare	29	3	32
42 Övrig social/kurativ	20	8	28
51 Grundskolelärare	83	14	97
52 Gymnasielärare	1	0	1
53 Förskollärare	113	2	115
54 Fritidspedagog	21	2	23
55 Övrigt lärararbete	25	10	35
56 Barnskötare	71	7	78
58 Elevassistent	19	4	23
59 Övrig skol/förskola	8	7	15
61 Fritidsledare	4	2	6
62 Bibliotekarie/ass	6	1	7
63 Övrig fritid/kultur	11	5	16
71 Teknisk handläggare	7	4	11
72 Ingenjörer	6	5	11
73 Tekniker	2	16	18
74 Hantverkararbete	3	39	42
76 Köks/måltidsarbete	44	5	49
77 Städ/tvätt/renhållning	32	3	35
Totalt	1073	208	1281

Arbetsmiljö och hälsa

Fokus har under de senaste åren varit att arbeta med insatser för att sänka sjukfrånvaron. Efter att projektet Personalförsörjningskedjan avslutades under första kvartalet 2019 har kommunens rehabiliteringskonsult, i samverkan med HR-enheten och kommunens chefer, arbetat med insatser för att sänka sjukfrånvaron, bland annat genom att verka för att kommunens rehabiliteringsprocess ska följas vid sjukfrånvaro. Rehabprocessen innebär bland annat att medarbetare och chef direkt då sjukfrånvaro uppstår har kontakt med varandra och därefter fortsättningsvis håller kontakt regelbundet. Syftet är att se vilka insatser som behövs på kort och lång sikt, för att medarbetaren ska kunna komma åter i arbete så snart som möjligt. Rehabkonsulten har i samverkan med chefer och skyddsombud även på enheter arbetat med olika punktinsatser, på såväl individuell nivå som på gruppnivå för att hålla nere sjukfrånvaron och för att främja hälsa. Dock har den Coronapandemin som drabbade Sverige och hela världen i början av året påverkat arbetet, som har fått bedrivas anpassat efter rådande omständigheter. Folkhälsomyndighetens rekommendationer att stanna hemma från arbetet vid minsta förkylningssymptom, gjorde att det inte var möjligt att fullt ut följa rehabiliteringsprocessen. Statliga insatser såsom slopat krav på läkarintyg de 14 första dagarna (under en period även de 21 första dagarna) samt ersättning för karensavdrag, försvårade rehabiliteringsarbetet. Som ett resultat av det steg också sjukfrånvaron och uppgick vid årets slut till



7,96 %, vilket är en ökning jämfört med 2019 då sjukfrånvaron uppgick till 6,48 %. Långtidssjukfrånvarons andel av den totala sjukfrånvaron har minskat jämfört med föregående år och utgör 41,18 % jämfört med 53,08 % jämfört med 2019. Sjukfrånvaron för kvinnor uppgick till 8,27 % och för männen 6,36 %.

Frisktalet, det vill säga hur hög andel medarbetare som inte haft någon sjukfrånvaro alls under året, minskade under året till 21,25 % jämfört med 27,64 % år 2019.

Friskvård

För att förebygga sjukfrånvaro och främja hälsa, medfinansierar arbetsgivaren friskvårdsaktiviteter för medarbetare med halva kostnaden, max 1 500 kr. Möjligheten att använda bidraget har nyttjats i lägre utsträckning under 2020 än föregående år. Kostnaden för friskvårdsbidrag uppgick till 639 700 kronor jämfört med 654 700 kronor under 2019. Friskvårdsbidragen registreras via förmånsportalen Fördel Hallstahammars och i förmånsportalen finns också erbjudanden om olika friskvårdsinsatser som medarbetare enkelt kan nyttja.

Kompetensförsörjning

Under hösten 2020 antog Kommunstyrelsen en kommunövergripande riktlinje för kompetensförsörjning för åren 2020 – 2026. Riktlinjen ersätter den kompetensförsörjningsplan som gällde för perioden 2015 – 2019. Den nya riktlinjen syftar till att visa hur kommunen ska arbeta för att säkerställa rätt kompetens och för att möta den stora rekryteringsutmaningen som kommunen står inför i och med att antalet äldre och yngre personer i befolkningen ökar, vilket gör att efterfrågan på välfärdstjänster ökar och alltså ökar behovet av ytterligare fler medarbetare. Samtidigt minskar också antalet personer i arbetsför ålder och därmed minskar rekryteringsbasen och konkurrensen om arbetskraften ökar.

Utifrån den övergripande riktlinjen, ska förvaltningarna arbeta fram handlingsplaner som ska utmyнна i aktiviteter inom förvaltningen och dessa handlingsplaner ska redovisas för kommunstyrelsen under 2021.

Heltidsresan och arbetet med att minska delade turer

I det centrala avtalet mellan SKR (Sveriges Kommuner och Regioner) och Kommunal anges att heltidsarbete ska bli norm. Parterna är överens om tre mål:

- Alla medarbetare som nyanställs ska anställas på heltid.
- Alla deltidsanställda ska erbjudas heltidsarbete.
- Fler av dem som redan har en heltidsanställning, men av olika anledningar jobbar deltid idag, ska eftersträva heltidsarbete.

Det partsgemensamma arbetet stannade av något under 2020 på grund av pandemin, men parterna är eniga om att fortsätta det viktiga arbetet. Även andelen delade turer är en viktig fråga i detta sammanhang. Antalet delade turer varierar med andelen heltidsanställda medarbetare. Antalet delade turer är i genomsnitt två delade turer/månaden per medarbetare som arbetar enligt schema samtliga dagar i veckan. Deltidsanställningar och delade turer återfinns i huvudsak inom sektorn vård- och omsorg. Under hösten 2020 påbörjade socialförvaltningen i samverkan med kommunstyrelsen ett arbete som förväntas resultera i att avskaffa ofrivilligt delade turer under första halvåret 2021.



Pensionsavgångar

Medelåldern för Hallstahammars kommuns medarbetare är 47,07 år (47,14 för kvinnor och 46,68 för män). Inom en femårsperiod kommer 174 personer, dvs lite drygt 13 % av alla medarbetare, att uppnå 65 års ålder och är alltså potentiella medarbetare som kan välja att avgå med pension. Dessa medarbetare återfinns framför allt inom områdena vård och förskola. Förutom att ersättningsrekrytera för dem som går i pension, behöver också ersättningsrekryteringar göras för medarbetare som slutar av andra orsaker.

Fr o m 2020 genomfördes höjda åldersgränser i pensionssystemet vilket möjliggör för medarbetare att arbeta till och med 68 års ålder. Lägsta ålder för att ta ut allmän pension höjdes då också från 61 år till 62 år. Ytterligare ändringar som möjliggör för medarbetare att vara yrkesverksamma längre kommer succesivt att genomföras i pensionssystemet, vilket kan påverka hur det ser ut med pensionsavgångar framåt.

Under året 2020 har totalt 28 medarbetare avgått med ålderspension. Av dessa 28 personer hade 6 personer, inte uppnått 65 års ålder. Knappt hälften av personerna, 12 var äldre än 65 år och 10 personer avgick med pension vid 65 års ålder.

Personalkategori	2021	2022	2023	2024	2025	Totalt
Pensionsavgångar						2021–2025
Ledningsarbete	4	1	4	4	0	13
Handläggararbete	2		1		1	4
Administratörsarbete	4		1	1		6
Sjuksköterska	1		1		1	3
Undersköterska/skötare	6	8	11	11	7	43
Vårdbiträde	3	2	2	3	2	12
Personlig assistent			1			1
Stödpedagog					1	1
Rehab/förebygg	1	1			1	3
Socialsekreterare			2		1	3
Övrig social/kurativ		1			1	2
Grundskollärare		1	2	3	2	8
Förskollärare	3	1	1	7	2	14
Fritidspedagog	1	1		1		3
Övrigt lärararbete	2	1				3
Barnskötare	4	1	1	3	1	10
Elevassistent				1	1	2
Övrig skola/förskola	1	1			1	3
Fritidsledare	1					1
Övrig fritid/kultur	1	1				2
Teknisk handläggare			2			2
Ingenjörer				1		1
Tekniker	1	2	1	1		5
Hantverkararbete	2	2	1	2	2	9
Köks/måltidsarbete	1	4	1		4	10
Städ/tvätt/renhållning	3	1	1	2	3	10
Totalt	41	29	33	40	31	174



Hur Coronapandemin påverkat inom det personalpolitiska området

Coronapandemin har påverkat alla områden på olika sätt, inte minst inom det personalpolitiska området har man fått ställa om och ställa in. Under 2020 deltog kommunen med två aspiranter i det ledaraspirantprogram som anordnas av Västerås Stad. Pandemin gjorde dock så att utbildningen styrdes om till distansundervisning. Även utbildningsinsatser som årligen genomförs inom kommunen har påverkats, bland annat ställdes arbetsmiljöutbildningen för chefer och skyddsombud som har genomförts de senaste två åren, in. Den var planerad att genomföras under hösten. Teknik och digitala verktyg finns och under året har vi fått lära oss att ställa om till nya arbetssätt och anpassa till nya förutsättningar och att fysiska möten inte alltid är en nödvändighet.

Den årliga hedersbevisningen där medarbetare som arbetat inom kommunen i 25 år uppvaktas med middag och där minnesgåvan delas ut, fick i år ställas in. Under 2020 fick åtta medarbetare minnesgåva, men middag med festligheter fick skjutas på framtiden på grund av det rådande smittläget.

Även de ungdomar som hade fått ferieanställning inom socialförvaltningens äldreomsorg och LSS, 32 personer, påverkades av den rådande pandemin. Enligt gällande arbetsmiljöregler är det förbjudet för ungdomar under 18 år att exponeras för smitta, vilket är en risk då Coronaviruset är klassificerat som samhällsfarlig smitta. Samtliga ungdomar erbjöds i stället feriearbete på Skantzöbadet och fick där i uppgift att bistå med att se till att gästerna höll avstånd till varandra.

De ungdomar från årskurs 8 som årligen besöker kommunen för att få information om kommunen som arbetsgivare och få information om vilka arbeten som finns inom de kommunala verksamheterna, fick ställas in på grund av pandemin.

Avtalsrörelsen med Kommunal och Allmänskommunal verksamhet, AKV (Vision, Akademikerförbundet SSR och Ledarna) inleddes i början av 2020 men då smittspridningen tog fart enades parterna om att lägga fokus på att i stället minska smittspridningen. Merparten av medarbetarna inom kommuner och regioner arbetar i samhällsviktiga funktioner och parterna enades om att fokusera på att vårda sjuka och att rädda liv samt att klara omsorgen om barn och äldre. De befintliga avtalen förlängdes till 31 oktober och parterna enades om att ta upp förhandlingarna efter sommaren. I mitten av november slöts nya löneavtal med Kommunal och med AKV och en gemensam nämnare för de bägge avtalen var att avtalsperioden stäcker sig till 31 mars 2024.

Förväntad utveckling

Osäkerheten framåt är fortfarande stor. I rapporterna från Sveriges kommuner och regioner (SKR) ger de bara prognos för 2020. På grund av den stora osäkerheten perioden 2021–2024 kallar de enbart kalkylår och bygger på ett scenario för samhällsekonomin. Redan 2019 gick det att se en avmattning i konjunkturen med en minskning av arbetade timma som följd. Antalet arbetade timmar har sedan fortsatt minska under 2020 men flera statliga satsningar, exempelvis korttidspermitteringar, har tryckt emot en minskning av skatteunderlaget så att det istället beräknas öka med 1,9 %. Detta ska dock ställas mot prognosen i oktober 2019 på 2,5 %. Enligt scenariot så pekar utvecklingen av skatteunderlaget på 1,5 % 2021 för att sedan stiga till 3,5 % 2022. 2020 fick kommunerna ojämförligt stora statliga satsningar under 2020 har de generella statsbidragen höjts med 22,2 miljarder kronor för hela den offentliga sektorn till detta så tillkommer 3,3 miljarder för merkostnader covid-19 och 4,0 miljarder kronor för sjuklönesättningar. För Hallstahammars del så motsvarar detta 30 miljoner

kronor i generella statsbidrag, 10 miljoner kronor i merkostnader och 12,7 miljoner kronor i sjuklönekostnader. Vaccinationen mot covid-19 pågår nu i samhället och samtidigt förlängs restriktionerna. Läget just nu får väl bedömas som något mer positivt i och med att vaccinationerna påbörjats men fortfarande lika osäker som tidigare.

I december fastställde kommunfullmäktige budget för 2021 för styrelsen och kommunens nämnder och plan för ytterligare 2 år framåt. Osäkerheten är väldigt stor så planåren ska ses mer som ett scenario utifrån SKR:s scenario än något som är hugget i sten.

	2020	2021	2022	2023
	Utfall	Budget	Plan	Plan
Verksamhetens nettokostnader (mnkr)	-1013,0	-1084,5	-1115,7	-1135,3
Skatteintäkter och statsbidrag (mnkr)	1044,7	1066,1	1091,0	1116,8
Finansnetto (mnkr)	33,2	29,0	29,0	29,0
Årets resultat (mnkr)	64,9	10,7	4,3	10,5
Investeringar (mnkr)	89,1	271,1	184,4	171,7
Långfristig skuld (mnkr)	521,0	814,7	927,6	1002,1
Soliditet inkl pensionsförpliktelser	34,8%	30,7%	29,7%	29,0%
Resultat i förhållande till kostnader	6,4%	1,0%	0,4%	0,9%
Resultat i förhållande till skatter och statsbidrag	6,2%	1,0%	0,4%	0,9%

Hallstahammars kommun fortsätter växa även om tillväxttakten 2020 var lägre än tidigare år så blir det en hel del nya bostäder klara under 2021. Befolkningsförändringarna bekräftar också det som PwC tog fram i den långsiktiga finansiella analysen; att andelen äldre fortsätter öka och behovet av ett nytt äldreboende kvarstår. Just nu ligger det i investeringsplanen att bygga ytterligare ett äldreboende i Kolbäck som ska kunna möta behoven av platser på särskilt boende. En ökande befolkning ställer också krav på platser inom förskola och skola. Idag har planerna på en ny skola på Näs fördröjts på grund av en överklagan av upphandlingen, ärendet ligger nu hos förvaltningsrätten. Med början under 2021 kommer en ny förskola i Hallstahammar börja byggas i gamla Ädelstenens lokaler.

Investeringsmässigt ligger kommunen i en expansiv fas vilket också kan ses i den vikande soliditeten. Investeringsbehovet är så stort att det inte är möjligt att finansiera allt med egna medel utan låneskulden behöver ökas under perioden. Soliditeten exklusive pensionsförpliktelserna kommer röra sig ner mot 43 % under planperioden men klarar ändå målet på 40 %. Mer bekymmersamt är det planerade resultatet i förhållande till skatter och statsbidrag som under perioden 2021–2023 ligger på 0,8 % vilket är långt under de 2 % som fullmäktige satt som mål för god ekonomisk hushållning. Målet att verksamheternas nettokostnad max får förbruka 100 % av skatter och statsbidrag uppnås inte heller under planperioden utan ligger i snitt på 101,8 %. Dock var nettokostnaderna i förhållande till skatter och statsbidrag 101,4 % enligt budget och utfallet blev 97,0 %.



Driftredovisning

Kommunens driftredovisning beskriver hur nämnder och styrelser under året har hanterat de medel man fått för att utföra sina uppdrag och är en viktig del i den finansiella kontrollen. En grundläggande förutsättning för god ekonomisk hushållning är att kommunens styrelse och nämnder klarar av att bedriva sin verksamhet inom givna ramar. Driftredovisningen presenteras ur två perspektiv dels ur ett verksamhetsperspektiv som bör användas i jämförelse med andra kommuner, dels ur ett nämndsperspektiv som visar upp hur utfallet ser ut per nämnd inom kommunen. Varje nämnds utfall beskrivs kortfattat nedan, önskas mer information om nämndernas verksamhet så finns det mer att läsa i deras egna redovisningar.

(Tusentals kronor)	Budget 2020	Bokslut 2020	Budget- avvikelse 2020	Utfall 2019	Utfall 2018
Politisk verksamhet					
Intäkter	0	8	8	434	2 107
Kostnader	-15 856	-12 256	3 600	-13 737	-17 936
Nettokostnader	-15 856	-12 248	3 608	-13 303	-15 830
Infrastruktur, skydd mm					
Intäkter	31 449	49 486	18 037	41 484	27 204
Kostnader	-85 551	-91 807	-6 255	-88 274	-77 139
Nettokostnader	-54 102	-42 320	11 782	-46 790	-49 935
Fritid och kultur					
Intäkter	5 328	4 541	-787	6 486	6 969
Kostnader	-46 046	-44 870	1 176	-45 018	-43 315
Nettokostnader	-40 718	-40 329	389	-38 532	-36 346
Pedagogisk verksamhet					
Intäkter	50 667	61 601	10 934	54 972	59 081
Kostnader	-439 387	-449 787	-10 400	-435 065	-426 685
Nettokostnader	-388 720	-388 186	534	-380 093	-367 604
Vård och omsorg					
Intäkter	70 224	85 795	15 571	74 238	79 068
Kostnader	-485 565	-479 300	6 265	-475 294	-472 488
Nettokostnader	-415 341	-393 505	21 836	-401 056	-393 419
Särskilt riktade insatser					
Intäkter	26 539	27 535	996	33 215	60 385
Kostnader	-32 596	-29 341	3 256	-31 553	-57 046
Nettokostnader	-6 057	-1 806	4 252	1 662	3 339
Affärsverksamhet					
Intäkter	53 487	56 372	2 885	50 968	52 996
Kostnader	-66 644	-68 055	-1 411	-68 398	-65 531
Nettokostnader	-13 157	-11 684	1 473	-17 430	-12 535
Gemensamma verksamheter					
Intäkter	139 994	144 806	4 812	141 828	181 148
Kostnader	-252 513	-267 751	-15 238	-258 179	-284 155
Nettokostnader	-112 519	-122 946	-10 427	-116 351	-103 007
Totalt	-1 046 470	-1 013 023	33 447	-1 011 893	-975 336



(Tusentals kronor)	Budget 2020	Bokslut 2020	Budget- avvikelse 2020	Utfall 2019	Utfall 2018
Kommunstyrelsen					
Intäkter	22 512	35 298	12 785	24 051	17 941
Kostnader	-109 887	-116 024	-6 137	-112 205	-95 999
Nettokostnader	-87 375	-80 727	6 648	-88 154	-78 058
Teknisk nämnd					
Intäkter	174 139	186 456	12 317	174 876	170 146
Kostnader	-211 858	-220 796	-8 938	-210 498	-206 805
Nettokostnader	-37 719	-34 340	3 379	-35 622	-36 660
Bygg- och miljönämnd					
Intäkter	6 243	6 204	-39	6 927	4 853
Kostnader	-15 460	-11 997	3 463	-14 061	-12 097
Nettokostnader	-9 217	-5 794	3 423	-7 135	-7 244
Barn- och utbildningsnämnd					
Intäkter	48 088	54 610	6 522	51 977	54 254
Kostnader	-455 663	-464 239	-8 576	-447 299	-438 760
Nettokostnader	-407 575	-409 629	-2 054	-395 322	-384 505
Socialnämnd					
Intäkter	100 452	122 958	22 506	112 630	147 755
Kostnader	-548 447	-544 954	3 493	-534 261	-557 311
Nettokostnader	-447 995	-421 996	25 999	-421 630	-409 556
Kultur- och fritidsnämnd					
Intäkter	11 854	9 967	-1 887	12 932	14 482
Kostnader	-53 983	-52 404	1 579	-54 179	-55 915
Nettokostnader	-42 129	-42 436	-307	-41 247	-41 432
Västra Mälardalens Överförmyndarnämnd					
Intäkter	0	0	0	0	821
Kostnader	-2 095	-2 384	-289	-2 460	-2 872
Nettokostnader	-2 095	-2 384	-289	-2 460	-2 051
Revision					
Intäkter	0	1	1	0	0
Kostnader	-820	-569	251	-764	-708
Nettokostnader	-820	-568	252	-764	-708
Valnämnd					
Intäkter	0	0	0	380	328
Kostnader	-75	-23	52	-550	-803
Nettokostnader	-75	-23	52	-170	-475
Mälardalens Brand- och Räddningsförbund					
Intäkter	0	0	0	0	0
Kostnader	-9 562	-10 142	-580	-9 321	-8 913
Nettokostnader	-9 562	-10 142	-580	-9 321	-8 913
Finansförvaltning					
Intäkter	14 400	14 651	251	16 272	54 912
Pensioner	-15 397	-15 952	-555	-20 158	-13 256
Kostnader	-911	-3 685	-2 774	-6 183	-47 390
Nettokostnader	-1 908	-4 986	-3 078	-10 068	-5 734
Totalt	-1 046 470	-1 013 024	33 447	-1 011 893	-975 336
Totalt exklusive finansförvaltning	-1 044 562	-1 008 038	36 524	-1 001 825	-969 601



Kommunstyrelsen

År 2020 redovisar kommunstyrelsen ett positivt resultat, +6,6 miljoner kronor. Stadsnät redovisar ett positivt resultat, +11,9 miljoner kronor. Förvaltning och politik, övergripande IT-kostnader och kollektivtrafiken överskrider däremot budget med totalt -5,2 miljoner kronor. Förvaltning och politik har under året gjort särskilda satsningar till följd av covid-19, dels beslut om sommargåva till all personal, dels gratifikation till samtliga medarbetare, dels beslut om stöd till föreningar. Satsningarna är av engångskaraktär. FRG har anlåtats för att utföra inköp till äldre kommuninvånare. IT-kostnader samt kollektivtrafiken är ännu ej i balans trots budgettillskott.

I stort sett hela år 2020 har präglats av Corona pandemin även om arbetet inte startade i skarpt läge förrän i mars. Kommunens krisledningsgrupp har sedan dess varit aktiverad och uppe i stabsläge i stort sett hela tiden eftersom det kom en andra våg oktober 2020. Mycket av det arbete som planerades att utföras under våren 2020 har blivit påverkat av pandemin. Många större ärenden som var inplanerade under våren har skjutits fram till hösten 2020 eller 2021. Resurserna har inriktats på att leda och stödja krisledningsarbetet. Kommunen fortsätter att växa. Den första november var befolkningssiffran 16 409 vilket är 63 personer fler än vid årsskiftet. Det är en något lägre tillväxt än planerat. Även om ökningen var något lägre så har kommunen fått önskad befolkningstillväxt de senaste åren vilket är glädjande, men kommunens verksamheter har "växtvärk". Investeringsbudgeten är hårt ansträngd den kommande perioden på grund av behovet av ökat antal platser inom skola, förskola och äldreomsorg. Många projekt pågår för att få fram nya platser. Det påverkar också detaljplanearbetet i flera olika delar. Under 2020 har två detaljplaner antagits, en har vunnit laga kraft och en har överklagats. Det pågår arbete med ytterligare åtta detaljplaner som befinner sig i olika skeden av planprocessen. Det finns cirka 200 nya lägenheter i olika boendeformer som byggs nu. Det finns 26 lediga tomter och 29 nya tomter förväntas bli klara den kommande perioden. Upphandlingen av kollektivtrafik efter augusti 2021 har hanterats under året genom bland annat en större upphandling samt samarbete med Kollektivtrafikmyndigheten som ska köra den linjeförklarade delen av Brukslinjen. Nolltaxan består.

Fiberutbyggnaden fortsätter aktivt enligt bredbandsstrategin. Under 2020 har arbete med efteranslutningskampanjer och landsbygdsatsningen varit i fokus. Det brottsförebyggande arbetet har varit prioriterat under pandemin och den strategiska brottsförebyggande gruppen har hittat nya former för samarbete. Det var en angelägen fråga eftersom det förekom omfattande skadegörelse under sommaren. Två större projekt har startat, en Attraktionsstrategi med inriktning på turism och ett projekt för Trygga platser. Det senare projektet syftar till att hitta en arbetsmodell för att tillsammans med olika aktörer skapa tryggare och mer attraktiva platser. Under året har ett rekryteringsarbete pågått. Det finns nu en tillförordnad socialchef, tillförordnad skolchef och tillförordnad ekonomichef på plats. Vidare är nu samhällsbyggnadsenheten fulltalig och en ny samhällsbyggnadschef tillträdde i mars 2020. Den nya chefen för bemanningsenheten tillträdde i augusti. Det är flera handläggare som också har kunnat rekryteras under våren 2020.

Socialnämnden

Socialnämnden visar per sista december 2020 på ett överskott på nästan 26 miljoner kronor (+5,80 %) men exklusive engångsvisa statsbidrag i samband med covid-19 uppgår resultatet till lite drygt 11,8 miljoner kronor (2,63 %). Verksamheten prognostiserar ett resultat om lite drygt 1,5



miljoner kronor utan övriga statsbidrag. Socialnämndens överskott i ordinarie verksamhet finns primärt till följd av ej verkställda beslut och ej använda medel för kommande volymökningar inom äldreomsorgen. Det finns flera verksamheter som inte balanserar 2020.

Covid-19 har under 2020 inte haft den kostnadsdrivande effekt man har sett i några andra svenska kommuner. Detta beror i Hallstahammars fall till stor del på att vi inte har haft någon utspridd och långvarig smitta på våra äldreboenden, utan endast enstaka fall. Under 2020 års sista månader (nov-dec) har avdelning Kristallen använts som kohortavdelning för smittade av covid-19 med gott resultat. Dessutom har socialnämnden arbetat intensivt med att omfördela alla tillgängliga resurser, från verksamheter som varit stängda till följd av pandemin till äldreomsorgen.

Ambitionen inom socialnämnden har under flera år varit att försöka effektivisera sina verksamheter, kanske främst äldreomsorgen, för att klara av mer verksamhet med nuvarande ram. Detta har också skett med önskat resultat. LSS verksamhetens plan för hemtagning av tidigare externt placerade människor har verkställts under 2020. Individ- och familjeomsorgen har sedan 2016/2017 arbetat intensivt med att minska kostnaderna och har numera en strukturkostnad som är lägre än strukturen kräver. Den kommunala hemtjänstens arbete med att minska kostnaderna har slagit väl ut. Arbetet med att minska kostnaderna inom särskilt boende är planerade och tidsatta. De digitala inslagen i alla verksamheter har ökat under 2020.

Behovet av platser i särskilt boende för äldre i Herrevad i Kolbäck är aviserat sedan en tid tillbaka. Med de tillkommande platserna på Äppelparken + 25 platser och de planerade i Herrevad + 55 platser så kommer 80 av de 120 platserna i särskilt boende för äldre vara på plats enligt PWC:s prognos. Lokalfrågorna tar löpande allt större utrymme i socialnämndens vardag och långsiktiga planering.

Socialnämnden redovisar en godkänd måluppfyllelse mot nämndens mål men arbete kvarstår för att nå ända fram. Flera av nämndens verksamheter erhåller i en nationell jämförelse toppresultat. Arbetet kvarstår dock så att alla når samma nivåer. Utmaningen är isolerad och åtgärder igångsatta och fler är planerade. Omfattande kompetensförstärkning är genomförd inom nämndens alla områden under 2020. Kompetensförsörjningen kommer att fortsätta att vara i fokus framledes. Socialnämnden följer också löpande upp hur väl verksamheterna svarar upp mot sitt grunduppdrag som kan definieras som god vård och omsorg i socialtjänstlagen. Summariskt så levereras en hög grad av måluppfyllelse sett ur detta perspektiv. Socialnämnden har också kommit en god bit i verkställandet av de uppdrag som definierats för nämnden av den sittande majoriteten i deras punktsprogram. Internkontrollen har fortsatt under 2020 och plan finns för 2021.

Socialnämnden ser behov av att framledes öka omfattningen på verksamheter som ger fler människor möjligheter till studier, praktik, arbetsträning och arbete. Socialnämnden kan aktivt arbeta för att öka antalet arbetade timmar i kommunen med en utökad verksamhet i närtid. Inslagen med förebyggande förtecken måste också utökas för att möta demografin och öka den sociala hållbarheten.

Barn- och utbildningsnämnden

Året har präglats av pandemin Covid-19. Många ärenden, såväl kommunövergripande som nämndspecifika, blev uppskjutna under våren till hösten på grund av pandemin. Bland dem kan nämnas; fastställande av indikatorer och nyckeltal till barn- och utbildningsnämndens mål, mål- och budgetprocessen för 2021–2023, ny verksamhetsplan, tillsyn av fristående förskolor och



upphandlande och implementering av verksamhetsstyrningssystem. Hösten blev intensiv då verkställande av ordinarie planering genomfördes samtidigt som många uppskjutna ärenden färdigställdes.

Barn- och utbildningsnämndens mål följs upp genom sammanställningar av de nyckeltal som avgör utfallet av nämndens mål. Utfallet av barn- och utbildningsnämndens mål 2020 visar att tre mål är gröna och ett mål är gult. Mål 1 "Alla barn och elever och personal känner trivsel, trygghet och arbetsro" är uppfyllt. Arbetet med mål 2 "Fördjupat samarbete med delat ansvar mellan skola och vårdnadshavare" är uppfyllt. Mål 3 "Alla verksamheter ska ha tillgång till digital lärplattform" är uppfyllt då även förskolan och fritidshemmen nu är anslutna till Tieto. Mål 4 "Antalet elever med behörighet till gymnasieskolan ökar och fler elever fullföljer gymnasieutbildningen" är på väg att uppfyllas. Kunskapsresultaten för vårterminen 2020 ligger hade 80,2 % av eleverna i årskurs 9 behörighet till gymnasieskolans yrkesprogram. Behörigheten i kommunala skolor i Västmanland till gymnasieskolans yrkesprogram är 77,3 % och i riket 83,8 %. Hallstahammar ligger på fjärde plats i länet och i mittenskiktet av Sveriges kommuner avseende kommunala skolor. Vårterminen 2020 var andelen elever godkända i alla ämnen 65,7 % i Hallstahammar, 61,6 % i Västmanlands kommunala skolor och 73,8 % i rikets kommunala skolor.

Årets ekonomiska resultat för barn- och utbildningsnämnden är negativt och redovisar ett underskott med -2 miljoner kronor. Intäkterna visar positivt resultat, + 5,7 miljoner kronor där den största posten som avviker från budget består av den ersättning som staten tilldelat kommunen för höga sjuklönekostnader i samband med covid-19. Personalkostnader redovisar underskott med - 4,3 miljoner kronor, vilket motsvarar 2 % av årets personalbudget. Den främsta orsaken är höga sjuklönekostnader.

Barn-och utbildningsförvaltningen har fått ny ledning under 2020. 1 augusti avgick dåvarande skolchefen med pension och tidigare områdeschef för grundskolan tillförordnades tjänsten som skolchef. Rektor för Parkskolan tillträdde tjänsten som områdeschef för grundskolan. Förskolan har sedan november 2019 haft sjukfrånvaro på områdeschefsnivå vilket medfört att det varit tufft för förskolans rektorer att driva verksamheten. Det övergripande ansvarsområdet för förskolan har delats mellan två av förskolans rektorer.

Förslag till en ny förskola i Ädelstenens lokaler med plats för 140 barn har arbetats fram under 2020. Detta för att möta det ökade antalet förskolebarn. Våra förskolor är trångbodda och vi behöver fler platser samt skapa mer luft och utrymme att växa i. Med en ombyggnad av Ädelstenen skapar vi bra och stora utrymmen för barn och personal både inne och ute i lokaler som kommer att täcka behoven de kommande åren.



Tekniska nämnden

Covid-19 har haft en viss påverkan på förvaltningens arbete då vi har fått vara restriktivare med vilka arbeten som kan utföras. Städavdelningen är de som påverkats mest och de har arbetat hårt i sitt förebyggande arbete med att förhindra att viruset ska få fotfäste. Under en period var det stora leveransproblem vad gällde pappershanddukar, handskar, ytdesinfektion, handsprit och tvål och förbrukningen av tvål och pappershanddukar har under året dubblerats. Städavdelningen har under hösten byggt upp ett 3 månaders lager på vissa förbrukningsvaror för att minska vår sårbarhet. Gata/Parkavdelningen fick återta en del arbetsuppgifter som tidigare utförts av Jobbcentrum och man har även märkt av större volymer skräp från våra friluftsområden, parker och lekplatser då fler ”hemstrat” och att allt fler vistas utomhus. Den yttre skadegörelsen i form av klotter, glaskross och vandalisering har ökat och det är främst våra skolor som har varit utsatta. Under året har det upprättats en ansökan hos Datainspektionen (numera Integritetsskyddsmyndigheten) om att få kameraövervaka fasader och utemiljö på de fem mest skadeutsatta skolorna.

Städavdelningen har ersatt plastpåsar mot ett mer miljövänligt alternativ och på flertalet skolor, inom äldrevården och på vissa kontor har man installerat ett DIRO-system som innebär att man kan tvätta helt utan tillsatser. Man avser under 2021 att fortsätta med installationen av DIRO-system på våra förskolor. Man har påbörjat arbetet med att byta ut låscylindrar på städförråden så att man får ett gemensamt låssystem och därefter startar arbetet med att strukturera upp förråden så att de blir likvärdigt uppbyggda, vilket kommer att underlätta för all personal.

Våra två projekt Energibesparande underhållsprojekt (EBUP) samt Näslundsskolans rivning och nybyggnad har varit ute på upphandling. Man har begärt överprövning av båda dessa upphandlingar och ärendena ligger just nu hos Förvaltningsrätten. Upphandling för ombyggnation av Ädelstenen till förskola genomfördes innan årsskiftet 2020 och tilldelning samt genomförande planeras till 2021, förskolan beräknas stå klar sommaren 2022.

Vad gäller måluppfyllelse har vi många nya indikatorer där vi behöver ingångsvärden för att kunna mäta utvecklingen, vilket vi kommer att få under 2021. Förvaltningen är dock på rätt väg inom samtliga målområden.

Tekniska nämndens visar ett överskott på ca 2,1 miljoner kronor. Tekniska övergripande inklusive politisk verksamhet redovisar ett överskott om 496 tusen kronor, som i huvudsak grundas på att buffertbeloppet inte nyttjas. Gata/Parkavdelningen redovisar ett överskott om 4,3 miljoner kronor, till följd av lägre kostnader för vinterväghållningen, lägre personalkostnader samt reavinster vid försäljning av tomträtter. Fastighetsavdelningen redovisar ett underskott om ca 2,7 miljoner kronor. Anledningen till underskottet är bland annat; byggnadsviten, ökad lagstadgad tillsyn gällande ventilation och brandsäkerhet, skadegörelse utvändigt och till följd av detta behövdes extra ronderingar.

VA-verksamheten

I och med att verksamheten gjorde en upphandling för omhändertagande av slam, blev detta mycket dyrare än tidigare. Även upphandlingen av ett nytt fakturasystem för debitering av avgifter har medfört att kostnaden för tjänsten har ökat kraftigt. Verksamheternas arbetsprogram för året har i stor utsträckning utförts enligt plan.



En mikrobiologisk barriäranalys (MBA) har gjorts vars syfte var att bedöma om kommunen hade tillräckligt med tillfredställande skyddsbarriärer. Projektering pågår och den åtgärd som planerade att genomföras år 2021 är framflyttad till 2022. Arbeta med att revidera kommunens vattenskyddsområde med tillhörande vattenskyddsföreskrifter är klar och inväntar nu på ett godkännande.

På reningsverket har steg 3 avslutats för uppströmsarbete med syfte att förbättra slammets kvalitet för att få det mer attraktivt för åkermark. Efter ombyggnationen till kväverening fick reningsverket svårt att hålla gränsvärdena för fosfor i de nya villkoren. Just nu pågår förberedelser med att införa en hydrolysanläggning som beräknas stå helt klar i februari 2021.

På pumpstationerna har arbetet med att separera nätet för larm avslutats. Ustersta pumpstation byggs om till en helt ny inbyggd station.

På ledningsnätet fortsätter arbetet med att säkerhetsställa kommunens dricksvattenförsörjning genom förnyelse av VA-ledningar enligt investeringspaketet. Ett arbete tillsammans med samhällsbyggnadsenheten har påbörjats för att ta fram en gemensam klimatanpassningsplan för kommunen.

Ett program för långsiktigt ekonomisk simulering för VA har köpts in. Syftet är att kunna planera för en jämn taxeutveckling samt hantera eventuella överuttag eller underskott. En reservvattentäkt eller en reservvattenförsörjning måste lösas på något sätt. En förstudie har gjorts tidigare tillsammans med Västerås för att klarlägga vilka olika alternativ som finns.

En gemensam avsiktsförklaring om ett gemensamt VA bolag med Mälarenergi och Surahammars kommun har tecknats och en gemensam slutrapport har tagits fram. Alla berörda beslutsfattare är positiva till ett gemensamt samarbete och arbete med detta kommer att återupptas under 2021.

Bygg- och miljönämnden

Ett år att minnas med pandemi som märkbart påverkat verksamheten. Ekonomiskt är resultatet över förväntan. Men det är till stor del beroende på mycket låga utgifter. Bostadsanpassningsbidrag har utbetalats i mycket låg nivå. Personalbudgeten går med överskott då tjänster kunde hållas vakanta en tid på grund av pandemin. Verksamheten har delvis ställt om till andra uppgifter på grund av covid-19. Uppgifter som tillsyn på plats har delvis genomförts med telefon eller med andra metoder. Måluppfyllelsen är måttlig sammantaget.

Kultur- och fritidsnämnden

Kultur- och fritidsnämnden redovisar ett negativt resultat år 2020, -307 000 kronor. Underskottet beror på att en större renovering har gjorts på Skantzöbadet år 2019–2020 vilket har lett till en ökad hyreskostnad juni-december 2020 på 881 000 kronor. Kultur- och fritidsnämnden har begärt ramkompensation för den ökade hyreskostnaden med helårseffekt år 2021. Ärendet är idag återremitterat och kultur- och fritidsnämnden saknar därför ram för den ökade hyreskostnaden år 2020.

År 2020 har förvaltningens verksamheter påverkats kraftigt av den pågående pandemin. Färre bokningar och besökare har medfört att intäkterna har minskat jämfört med budget. Den största



minskningen är inom bad och camping men även inom föreningsbyrån. Personalkostnaderna har blivit lägre till följd av att vakanser funnits under stora delar av året. Det har ibland varit svårt att rekrytera vikarier vid föräldraledighet och sjukdom. Bortsett ökad hyra så ligger övriga kostnader under budget och beror på att verksamheter hållit stängt samt att man på grund av pandemin inte kunnat genomföra den verksamhet som varit planerad.

Kultur- och fritidsförvaltningen hade 2020-12-31 totalt 35 tillsvidareanställda medarbetare, varav 23 kvinnor och 12 män. Förvaltningens åldersstruktur har förändrats. Andelen unga medarbetare, upp till 29 år gamla, har ökat. Likaså har andelen i åldersgrupp 60 år ökat, vilket visar på fler pensionsavgångar inom nästkommande femårsperiod. Andel heltid bland de tillsvidareanställda kvinnorna har minskat något sedan 2019, men ökat något för män. Sjukfrånvaron för kultur- och fritidsförvaltningen för 2020 är totalt 5,40 % av den totala arbetstiden. Sett till hela kommunen så ligger sjukfrånvaron på 7,96 %, alltså har förvaltningen en lägre frånvaro än snittet i kommunen som helhet. Långtidssjukfrånvaron, det vill säga frånvaro som avser en sammanhängande period om 60 dagar eller mer, står för 24,95 % av frånvaron. Frisknärvaron har minskat från 38,89 % till 28,89 %. Siffrorna speglar den pågående pandemin med covid-19 som resulterar i en högre korttidsfrånvaro, då medarbetarna uppmanas att stanna hemma vid minsta symptom.

Coronapandemin har på olika sätt drabbat nämndens verksamheter under det gångna året inte minst genom de restriktioner som nationellt beslutats om för att minska smittspridningen i samhället. Exempelvis har verksamheter tvingats ställa in aktiviteter och evenemang som skulle ha ägt rum inom- och utomhus. Detta har påverkat såväl nämndens olika verksamheter som föreningslivet i stort. Kommunstyrelsen beslutade under sommaren att avsätta medel som registrerade ideella föreningar, ekonomisk förening eller stiftelse i Hallstahammars kommun kunde söka genom kultur- och fritidsnämnden för att mildra ekonomiska konsekvenser som pandemin inneburit. Naturfotografiskas verksamhet beslutades i början av 2020 att läggas ner. Det tidigare galleriet har fått namnet Hallstahammars konsthall och den nya utställningsverksamheten ska vila på fyra utställningsformer: nationellt intressant och lovande konstnär, naturfoto/konstfoto av nationellt intresse, slöjd- och konsthantverk, samtidskonst av nationellt erkänd konstnär. Den nya utställningsverksamheten ska förhoppningsvis generera långsiktig varaktighet, kvalitetssäkring och möjlighet att nå ut till ett större antal besökare.



Investeringsredovisning

Projekt nr	Projekt	Budget 2020	Utfall 2020	Budget- avvikelse
1001	ÅKGRÄSKLIPPARE JD	700	620	80
1002	REDSKAPSBÄRARE WILLE 455	1 000	0	1 000
1003	NY LASTBIL	1 854	1 898	-44
1005	ÅKGRÄSKLIPPARE SMÅ	100	85	15
1208	AKTIEKÖP	0	3 288	-3 288
2077	EXPLOATERING NÄS GATA	0	30	-30
2080	KV FASANEN	0	-3	3
2081	KV VATTENTORNET	6 650	8 398	-1 748
2084	SMEDJEGATAN	0	469	-469
2085	KV MYRAN	1 000	0	1 000
2086	KNECKTBACKEN	500	442	58
2087	ERIKSBERG	4 650	2 265	2 385
2089	NITEN 2	0	13	-13
2091	HACKSPETTEN	6 550	622	5 928
2093	SÖRSTAFORS	1 500	0	1 500
2094	RONDELLEN HHEM	0	70	-70
2095	VÄXTHUSET	1 000	153	847
2113	NY GC VÄG KBK-STRHLM	3 000	1 331	1 669
2114	CYKELRELATERADE INVEST	1 000	717	283
2117	NY GC VÄG NÄS-LYCKHEM	3 000	0	3 000
2118	NY GCVÄG O GATA ÄDELSTEN	4 000	0	4 000
2141	FÖRNYELSE BELYSNING	500	455	45
2152	TRAFIKSÄKERHETSÅTGÄRDER	500	197	303
2202	VÄGAR SÖDRA NÄS	850	788	62
2247	ÅTG BRISTFÄLLIG VÄGKROPP	1 150	514	636
2380	OMB KULTURHUS KFN	5 450	5 442	8
2386	ÅTG F KULTURHUS	3 750	3 740	10
2387	MOBILA PUBLIKPLATSER SKZN	800	0	800
2421	LEDNINGSNÄTETS INVESTERIN	10 000	7 048	2 952
2422	DIGITALISERING AV VMÄTARE	700	700	1
2423	VA TILL BERG	20 230	766	19 464
2424	VERKENS INV PAKET	8 710	4 444	4 266
2501	DIV OBJEKT, VÄRME-VENT	1 500	1 483	17
2502	NYBYGGNATION ÄLDREBOENDE	7 000	3 907	3 093
2503	OMB ÄDELSTENEN BUN	20 000	1 839	18 161
2504	STAMBYTEN FASTIGHETSBESTÅ	1 000	192	808
2506	LINNEAGÅRDEN	3 000	176	2 824
2507	NYA HYRESAVTAL	1 500	925	575
2508	OMB VÄSTRA FAB TILL LÖN	2 000	137	1 863
2509	DIV STÖRRE OMBYGGNATIONER	45	0	45
2510	ENERGI INVESTERINGAR	3 000	824	2 176
2511	GULA VILLAN	2 800	0	2 800

Fortsättning nästa sida



Projektnr	Projekt	Budget 2020	Utfall 2020	Budget- avvikelse
2512	NY EUFÖRORDNING KÖLDMEDIE	1 620	0	1 620
2514	FÖRSKÖNING ALLM PLATSER	300	297	3
2517	FÖRRÅD PÅ LINDBOSKOLAN	55	73	-18
2518	OVK-ÅTGÄRDER	1 000	955	45
2522	CENTRUMUTVECKLING	5 000	2	4 998
2523	VALLMOBADET	3 783	0	3 783
2524	UTESCEN F PARK KBK	2 000	0	2 000
2527	ENERGIBIDRAG SOLCELLER	0	-104	104
2529	NYBYGGN NÄSLUNDSSKOLAN	10 150	3 526	6 624
2530	UTEMILJÖ SKOLOR	500	500	0
2531	LEKPLATSER	2 000	1 838	162
2536	SKANTZÖBADET INKL DUK	12 717	14 560	-1 843
2537	VATTENRUTSCHBANA SKANTZÖ	1 300	1 573	-273
2575	KAMERAÖVERVAKNING SKOLOR	1 380	4	1 377
2589	NY FSK KOLBÄCK	0	97	-97
2592	FÖRVÄRV AV KYRKBYÅSEN	0	9 118	-9 118
2992	UTB STADSNET	13 000	2 698	10 303
2994	DIGITALISERINGSSATSNING	2 500	30	2 470
Totaler		188 294	89 141	99 153
Avgår				
Exploatering		21 850	3 597	18 253
Summa				
Investeringar		166 444	85 544	80 900

Årets investeringar

Årets investeringar uppgick till 85,5 miljoner kronor exklusive exploateringsinvesteringar. Det innebär markant minskning mot fjolårets utfall (-20,7 %), då investeringar exklusive exploateringsverksamheten omfattade 107,8 miljoner kronor. Investeringsutfallet är därmed mer i paritet med 2019 års utfall. Genomförandegraden 2020 var ca 47,3 %. Samtliga områden hade lägre utfall än anslaget, där kultur, affärsverksamhet samt infrastruktur är de områdena med lägst genomförandegrad. För infrastrukturen har anläggandet av 2 nya cykelbanor som knyter kommundelarna Kolbäck och Strömsholm samt Näs och Lyckhem inte påbörjats av Trafikverket, varpå medfinansiering ej kunnat utgå. För affärsverksamheten har bland annat den planerade stadsnätutbyggnaden på landsbygden ej genomförts. Utökningen av verksamhetsområdet för vatten och avlopp till kommundelen Berg har blivit försenat på grund av dels tillkommande arkeologiska utredningar, dels överprövning av upphandlingen. Kulturinvesteringen i form av anskaffande av mobila publikplatser har senarelagts på grund av covid-19. Vad gäller fastighetsinvesteringar så har den planerade byggnationen av en ny skola på Näslund blivit försenad, målet var att ha upphandlingsprocessen avklarad och att rivningen påbörjats under året men då upphandlingen blivit överprövad kommer genomförandefasen att tidigast starta under 2021. Ytterligare förklaringar till den låga genomförandegraden är att den planerade ombyggnationen av Ädelstenen ej kunnat

påbörjats. Under projekteringsfasen uppdagades att anslagen inte var förenligt med behovet, detta bedöms därför komma att startas under 2021.

Genomförandegraden på exploateringar var ca 57 % och förklaras av bland annat Myran exploateringen där marken är såld. Kommunen har dock åtaganden kvar, men dessa kan tidigast göras när byggnationen är klar. Beträffande Hackspetten har projektet förskjutits över åren, 2019 budgeterades projekteringsmedel och i år skulle genomförandet ske. Projekteringen gjordes inte 2019 och kvarvarande medel tilläggsbudgeterades till 2020, vilket innebär att budget för hela projektet fanns tillgängligt i år. Under året har endast projekteringskostnader belastat projektet. Projektering på Sörstafors har inte hunnit påbörjats däremot har vi ansökt om att avstycka av 2 nya tomter. På Växthuset har saneringsförsök genomförts för att kartlägga föroreningar i marken, en rapport har tagits fram. Kartläggning av eventuella föroreningsolägenheter är en förutsättning inför fortsatt projektering.

Ombudgeteringar och förändringar under året

I nedanstående tabell illustreras samtliga ombudgeteringar samt förändringar under året.

PROJEKTNR	OMBUDGETERING	BELOPP
2517	FRÅN DIV STÖRRE OMBYGGNATIONER	55 000
2509	TILL FÖRRÅD LINDBO	-55 000
2247	TILL VÄGAR SÖDRA NÄS	-350 000
2077	TILL VÄGAR SÖDRA NÄS	-500 000
2202	FRÅN ÅTG BRISTFÄLLIG VÄGKROPP OCH EXPL NÄS GATA	850 000
2116	TILL NY GC-VÄG OCH GATA ÄDELSTENEN	-2 000 000
2113	TILL NY GC-VÄG OCH GATA ÄDELSTENEN	-2 000 000
2118	FRÅN BELYSNING OCH VÄG GC-VÄG KBK-STHLM	4 000 000
2505	TILL KULTURHUSET BESLUT 1	-500 000
2525	TILL KULTURHUSET BESLUT 1	-7 000 000
2380	FRÅN TNS OFÖRUTSEDDAN SAMT ÅTG EFTERSATT FASTIGHETSUNDERHÅLL	5 250 000
2386	FRÅN TNS OFÖRUTSEDDAN SAMT ÅTG EFTERSATT FASTIGHETSUNDERHÅLL	2 250 000
2505	FRÅN TNS OFÖRUTSEDDA TILL K-HUSET BESLUT 2	-400 000
2380	TILL KULTURHUSET BESLUT 2	200 000
2386	TILL KULTURHUSET BESLUT 2	200 000
2523	TILL VATTENRUTSCHBANA	-1 300 000
2537	FRÅN VALLMOBADET	1 300 000
2523	TILL SKANTZÖBADET INKL DUK	-717 000
2536	FRÅN VALLMOBADET	717 000
2512	TILL KAMERAÖVERVAKNING SKOLOR	-1 380 000
2575	FRÅN NY EUFÖRORDNING KÖLDMEDIER	1 380 000
2509	TILL OVK-ÅTGÄRDER	-900 000
2505	TILL OVK-ÅTGÄRDER	-100 000
2518	FRÅN DIV STÖRRE OMBYGGNATIONER OCH TN:S OFÖRUTSEDDA	1 000 000
2423	UTÖKNING RAM BERG	8 300 000



Förutom ombudgeteringar har budgeten reviderats för utökning av verksamhetsområdet Berg. Därmed blir summeringen av årets händelser en ökning av investeringsramen motsvarande utökningen av VA till Bergprojektet. Samtliga ombudgeteringar och förändringar har blivit politiskt beslutade. Det positiva med dessa ombudgeteringar är att man på ett tydligt sätt ser hur omprioriteringar sker i syfte att finansiera ökade kostnader baserade på olika orsaker såsom större omfattning, nya oförutsedda investeringsprojekt etcetera. Nackdelen däremot är att uppföljningen blir mer komplicerad där exempelvis ett projekt inte redovisar några avvikelser men beaktas effekten av genomförda ombudgeteringar så är avvikelserna klart påtagliga. Att på ett tydligt sätt både se de omprioriteringar som gjorts och samtidigt se till att uppföljningen blir rättvisande är en fråga vi får ta med oss i kommande diskussioner.

Investeringar inom boenden

Ett ökat behov av platser på särskilda boenden för äldre finns och projektering av ett nytt äldreboende i Kolbäck har därför pågått under året. Det enda som återstår av projektering är en verksamhetsgranskning som bedöms genomföras under hösten 2021. För närvarande är det därför okänt vilka ändringar som kan tillkomma i samband med granskningen. Målet i nuläget är att byggnaden står färdigt under hösten 2025.

Investeringar inom för- och grundskolor

Under året har skalskyddsåtgärder prioriterats på Fredhem-, Nibble-, samt Vallbyskolan. Utemiljön på förskolorna Humlan och Jan-Pers backe har fått ny utrustning monterat. Dessutom har stammarna på Humlan förnyats. Vid den obligatoriska ventilationskontrollen fanns det anmärkningar på Nibbleskolan som har åtgärdats under året. Förfrågningsunderlaget för en ny skola på Näslund är klar dock är upphandlingen överklagad.

Investeringar inom kultur- och fritidsverksamhet

Under året har Kulturhusets brister i samband med första ombyggnaden åtgärdats samt att olika energieffektiviseringsåtgärder genomförts. Efter denna ombyggnad klarar byggnaden samtliga nu gällande byggkrav. Projektet inleddes dock hastigt till följd av lokalen hotades av nedstängning till följd av att de gällande byggkraven inte var uppfyllda. Undermålig dokumentation från den första ombyggnaden gjorde att den första uppskattningen av omfattningen försvårades. Under genomförandefasen synliggjordes bristerna och kostnadsbilden skenade iväg. Att något underskott inte redovisas förklaras av ombudgeteringar under året, för mer information se ombudgeteringar under året ovan.

Investeringar inom baden

Under 2020 har en upprustning gjorts av Skantzöbadets bassänger och vattenrutschbanan har fått en ny laminering. Dessutom har det byggts en ny byggnad med en ny reningsanläggning för badet. Arbetet slutfördes innan badet öppnade för sommarsäsongen 2020.

Investeringar inom infrastruktur

Arbetet med trafiksäkerhet är en process som löper på kontinuerligt över åren. Under 2020 har det bland annat gjorts en utredning för ett nytt busshållplatsläge vid Kyrkbyn samt underlag andra kringliggande smärre åtgärder så som övergångsställen.



De åtgärder som utförts under året var bland annat det sista farthindret på Parkgatan, samt att en ny gång- och cykelväg på Sofielundsvägen i anslutning till Strömsholms skola. Förnyelse av belysningsstolpar samt nedsäkring elskåpen påbörjades under 2020 och fortsätter några år framåt. Arbetet resulterar i en minskad elförbrukning per belysningsstolpe samt lägre fasta kostnader.

Projektet för att skapa bättre förutsättningar för rekreation och lek resulterade under 2020 i att centumparken färdigställdes under försommaren. I enlighet med lekplatsutredningen påbörjades under hösten 2020 anläggningen av den nya lekplatsen på Lövboåsområdet men blev försenat på grund av felaktig leverans från leverantören. Projektet planeras att slutföras under våren 2021.

Exploateringsinvesteringar

Kvarteret Vattentornet är klar för försäljning, området är asfalterad med asfaltgrus vilket innebär att slutlig toppbeläggning kvarstår. Ekonomiskt redovisas ett underskott om ca 1,7 miljoner kronor. Risken för detta har påtalats tidigare då stora betongmassor påträffades under inledningen av projektets genomförande. Arbetet med att anlägga en ny väg för att komma åt fler industritomter på Eriksberg har pågått under 2020 och utbyggnaden av VA-nätet är klar, det som återstår är justering och beläggning som genomförs under kommande år. Under året har arbetet med att kartlägga föroreningsituationen på Knektbacken fortsatt och projektering för området Hackspetten genomförts. En rapport har tagits fram efter saneringsförsöken på området Växthuset.

Förslag till tilläggsbudgetering

Investeringsbudgeten uppgick till ca 188,3 miljoner kronor inklusive exploateringar 2020, utfallet var sammanlagt ca 89,1 miljoner kronor vilket innebär att ca 99,2 miljoner kronor kvarstår. Förslaget till tilläggsbudget omfattar ca 90 miljoner kronor.

Projektet VA till Berg pågår över årsskiftet och för närvarande har upphandlingen överprövats. Dock är bedömningen att anläggandet av nya ledningar kan påbörjas under 2021 och då krävs en tilläggsbudgetering av kvarvarande medel. Dessa 2 investeringar står för ca 44 % av tilläggsbudgeteringsförslaget.

Bland fastighetsinvesteringar föreslås tilläggsbudgetering om ca 41,5 miljoner kronor. Ombyggnationen av Ädelstenen till förskoleverksamhet har inte kunnat påbörjas då finansieringen var otillräcklig i förhållandet till omfattningen, finansieringen har vid skrivandet stund ordnats varpå ombyggnationen kan påbörjas under 2021, tilläggsbudgetering om 18,2 miljoner kronor föreslås. Byggnation av en ny skola på Näslund är något försenad, ambitionen är dock att genomförandefasen kan inledas under 2021 och då behöver återstående medlen på 6,6 miljoner kronor tilläggsbudgeteras. Ombyggnationen på Linneagården har inte kunnat startas under 2020 då bygglovsansökan ännu inte godkänts, diskussioner förs fram så att ombyggnationen kan genomföras. En tilläggsbudgetering på återstående medel å 2,8 miljoner kronor föreslås. Anslaget för energiinvesteringar avser fas 1 i energibesparande underhållsåtgärder (EBUP), upphandlingen är i nuläget överprövad och om tvisten inte blir långvarig är återstående medlen tillräckliga för fas 1, dock med liten marginal. Därför är förslaget att återstående medel om 2,2 miljoner kronor tilläggsbudgeteras till 2021. Projektering för ett nytt äldreboende i Kolbäck är klar, det som återstår är verksamhetens granskning. I vilken omfattning projekteringen måste revideras till följd av detta är inte kartlagt. Därav bör kvarvarande medlen om 3,1 miljoner kronor tilläggsbudgeteras. Löneenheten valde att stanna permanent i den tillfälliga lokalen på Eldsbodahuset, ombyggnationen av delar av Västra fabriken har därmed inte



behövt genomföras under året. Dock finns det andra förvaltningar som är intresserade att nyttja dessa ytor varpå förslaget är att återstående medlen på ca 1,9 miljoner kronor tilläggsbudgeteras. Inventeringen av behoven på Vallmobaden är färdig, tidplanen för 2021 är att förprojekteringen påbörjas i mars, kvarvarande medel på ca 3,8 miljoner kronor föreslås därför att tilläggsbudgeteras. En övergångsfas pågår till miljövänligare kylmedia enligt den nya EU-förordning gällande köldmedier. Då våra befintliga aggregat inte kan konverteras måste nya aggregat anskaffas. Planering för utbyte av dessa kan egentligen tidigast påbörjas när EBUPinventeringen (fas 1) är genomförd. Att förslaget trots detta är att tilläggsbudgetera återstående anslag på 1,6 miljoner kronor baseras på att det är troligt att aggregat kommer att behöva bytas ut under 2021 pga. skicket på dessa. Tillståndsansökan för uppsättning av övervakningskameror på våra skolor behandlas av Integritetsskyddsmyndigheten (före detta Datainspektionen). Anslaget var vidare villkorad med förutsättningen att Integritetsskydds-myndigheten godkände ansökan. Detta har medfört att projektet har försenats och förslaget är därmed att återstående beloppet på ca 1,4 miljoner kronor tilläggsbudgeteras.

Bland infrastrukturinvesteringar är finansieringen av Ädelstenens ombyggnad till förskola löst. Påföljden av detta är att en ny gång- och cykelväg samt bilväg kan anläggas i syfte att förbättra trafiksituationen. Projektet har inte genomförts just på grund av detta under 202. Anslaget på 4 miljoner kronor föreslås därför tilläggsbudgeteras. Anläggandet av gång- och cykelvägar för att knyta kommunens delar i form av Kolbäck-Strömsholm samt Näs-Lyckhem har inte påbörjats. Genomförandetakten bestäms av länsstyrelsen då kommunens roll i detta är medfinansier. Kvarvarande anslaget på sammanlagt 4,7 miljoner kronor föreslås därför att flyttas till 2021. Den nya lekplatsen på Lövboåsområdet är försenad på grund av felaktig leverans från leverantör, projektet kommer att slutföras under våren 2021. Förslaget är att en tilläggsbudgetering om 160 000 kronor genomförs. Anslaget för centrumutveckling har historiskt sett haft en väldigt låg nyttjandegrad, detta har baserats på att planer för genomförandet av centrumprogrammet har saknats. Fr.o.m. 2021 finns det en plan och i förslaget för framtida budgetar vidare har hänsyn tagits till den planerade genomförandegraden. Nästa år bedöms utredning- och projekteringsfasen komma att genomföras. Därav föreslås kvarvarande medel om 5 miljoner kronor tilläggsbudgeteras. Sammantaget föreslås en tilläggsbudgetering om 13,8 miljoner kronor inom område infrastruktur.

Bland exploateringar föreslås en tilläggsbudgetering om sammanlagt 11,6 miljoner kronor. Detta baseras på kvarvarande arbeten på Eriksberg där VA anlagts, däremot återstår justering och beläggning. På Hackspetten är projekteringsfasen i slutskedet och genomförandefasen bedöms komma att inledas under 2021. På Myran kan åtaganden tidigast påbörjas när byggnationen av trygghetsboendet är klart. På Sörstafors kommer projektering att påbörjas under 2021 och fortsatt projektering bedöms också genomföras för Växthuset under 2021.

Beträffande affärsverksamheten föreslås en tilläggsbudgetering om sammanlagt 22,2 miljoner kronor som förklaras i huvudsak av projektet för utökning av verksamhetsområdet till Berg inte har kommit igång på grund av att upphandlingen är överklagad. Återstående medel som föreslås att tilläggsbudgeteras uppgår till 19,5 miljoner kronor. Den föreslagna tilläggsbudgeteringen på verkens investeringar avser det påbörjade arbetet med att införa ett extra reningssteg samt bygga om reningsverket för att uppfylla gällande villkor, beloppet uppgår till ca 2,2 miljoner kronor. Tilläggsbudgetering som föreslås för ledningsnätets investeringar förklaras av att underprojektet byte



av ledningar på Svedvigatan/Bryggargatan pågår över året och därför bör återstående medel om 490 tusen kronor tillföras 2021.

I övrigt kan nämnas att anskaffande av mobila publikplatser som planerades att påbörjas 2020 senarelagts på grund av covid-19. Återstående medel om 800 bör därmed tilläggsbudgeteras.



Finansiella rapporter

Resultaträkning

(Tusentals kronor)	Not	Kommunen		Kommunkoncernen	
		2020-12-31	2019-12-31	2020-12-31	2019-12-31
Verksamhetens intäkter	1,8	267 126	245 646	417 197	391 408
Verksamhetens kostnader	2,8	-1 236 090	-1 216 724	-1 335 618	-1 318 968
Avskrivningar	3	-44 060	-40 815	-67 845	-63 086
<i>Verksamhetens nettokostnader</i>		-1 013 024	-1 011 893	-986 267	-990 645
Skatteintäkter	4	711 097	716 446	711 097	716 446
Generella statsbidrag och utjämning	5	333 626	275 174	333 626	275 174
<i>Verksamhetens resultat</i>		31 699	-20 273	58 456	974
Finansiella intäkter	6	51 956	90 936	50 088	91 110
Finansiella kostnader	7	-18 776	-6 592	-31 608	-21 304
<i>Resultat efter finansiella poster</i>		64 879	64 071	76 936	70 780
Extraordinära poster		0	0	0	0
Årets resultat		64 879	64 071	76 936	70 780

(Tusentals kronor)	Not	Kommunen		Budget- avvikelse	Bokslut 2019-12-31
		Budget 2020-12-31	Bokslut 2020-12-31		
Verksamhetens intäkter	1,8	214 324	267 126	52 802	245 646
Verksamhetens kostnader	2,8	-1 215 894	-1 236 090	-20 196	-1 216 724
Avskrivningar	3	-44 900	-44 060	840	-40 815
<i>Verksamhetens nettokostnader</i>		-1 046 470	-1 013 024	33 446	-1 011 893
Skatteintäkter	4	724 060	711 097	-12 963	716 446
Generella statsbidrag och utjämning	5	307 573	333 626	26 053	275 174
<i>Verksamhetens resultat</i>		-14 837	31 699	46 536	-20 273
Finansiella intäkter	6	34 000	51 956	17 956	90 936
Finansiella kostnader	7	-5 000	-18 776	-13 776	-6 592
<i>Resultat efter finansiella poster</i>		14 163	64 879	50 716	64 071
Extraordinära poster		0	0	0	0
Årets resultat		14 163	64 879	50 716	64 071



Balansräkning

(Tusentals kronor)	Not	Kommunen		Kommunkoncernen	
		2020-12-31	2019-12-31	2020-12-31	2019-12-31
ANLÄGGNINGSTILLGÅNGAR					
Immateriella anläggningstillgångar		0	0	0	0
Materiella anläggningstillgångar	9	902 346	860 862	1 657 892	1 559 352
Mark, byggnader, tekniska anläggningar		885 152	843 469	1 590 408	1 517 225
Maskiner och inventarier		17 194	17 393	18 724	18 783
Övriga materiella anläggningstillgångar		0	0	48 760	23 344
Finansiella anläggningstillgångar	10	159 700	156 865	123 912	121 077
Summa anläggningstillgångar		1 062 046	1 017 727	1 781 804	1 680 429
BIDRAG TILL STATLIG INFRASTRUKTUR		0	0	0	0
OMSÄTTNINGSTILLGÅNGAR					
Förråd m.m.	11	26 404	32 167	26 404	32 167
Fordringar	12	76 583	57 675	76 066	63 968
Kortfristiga placeringar	13	540 375	519 384	540 375	519 384
Kassa, bank	14	80 454	66 658	114 471	94 446
Summa omsättningstillgångar		723 815	675 884	757 316	709 965
Summa tillgångar		1 785 861	1 693 612	2 539 119	2 390 393
EGET KAPITAL, AVSÄTTNINGAR OCH SKULDER					
Eget kapital	15	883 603	819 532	933 603	862 823
Årets resultat		64 879	64 071	76 936	70 780
Resultatutjämningsreserv		0	0	0	0
Övrigt eget kapital		0	0	0	0
Summa eget kapital		948 482	883 603	1 010 539	933 603
Avsättningar					
Avsättningar för pensioner och liknande förpliktelser	16	15 280	16 213	15 660	16 639
Andra avsättningar	17	0	0	25 466	21 526
Skulder					
Långfristiga skulder	18	520 975	549 351	1 145 975	1 134 351
Kortfristiga skulder	19	301 124	244 445	341 479	284 275
Summa eget kapital, avsättningar och skulder		1 785 861	1 693 612	2 539 119	2 390 393

(Tusentals kronor)	Not	Kommunen		Kommunkoncernen	
		2020-12-31	2019-12-31	2020-12-31	2019-12-31
PANTER OCH ANSVARSFÖRBINDELSER					
Panter och därmed jämförliga säkerheter		0	0	0	0
Ansvarsförbindelser					
Pensionsförpliktelser som inte har tagits upp bland skulderna eller avsättningarna	20	326 490	332 829	348 329	356 761
Övriga ansvarsförbindelser	21	734 040	696 699	109 040	111 985
* Koncerninterna ekonomiska förhållanden framgår av Not 26 Koncerninterna förhållanden					



Kassaflödesanalys

(Tusentals kronor)	Not	Kommunen		Kommunkoncernen	
		2020-12-31	2019-12-31	2020-12-31	2019-12-31
DEN LÖPANDE VERKSAMHETEN					
Årets resultat		64 879	64 071	76 936	70 780
Utbetalningar för ianspråktaga avsättningar		0	0	0	0
Justering för ej likviditetspåverkande poster	23	43 127	39 680	70 806	64 719
<i>Medel från verksamheten före förändring av rörelsekapital</i>		<i>108 007</i>	<i>103 751</i>	<i>147 742</i>	<i>135 498</i>
Ökning/minskning kortfristiga fordringar	12,13	-39 898	-58 542	-33 089	-64 583
Ökning/minskning förråd och varulager	11	5 763	-11 995	5 763	-11 995
Ökning/minskning kortfristiga skulder	19	56 678	7 353	57 205	11 525
Kassaflöde från den löpande verksamheten		130 550	40 567	177 621	70 444
INVESTERINGSVERKSAMHETEN					
Investering i immateriella anläggningstillgångar		0	0	0	0
Investering i materiella anläggningstillgångar	24	-85 544	-107 793	-166 386	-184 786
Investeringsbidrag till materiella anläggningstillgångar		0	0	0	0
Försäljning av materiella anläggningstillgångar	25	0	0	0	874
Investering i finansiella tillgångar		0	0	0	0
Försäljning av finansiella tillgångar		0	0	0	0
Kassaflöde från investeringsverksamheten		-85 544	-107 793	-166 386	-183 912
FINANSERINGSVERKSAMHETEN					
Nyupptagna lån		189 000	205 200	229 000	244 300
Amortering av skuld		-164 338	-121 638	-164 338	-121 638
Förändring långfristiga fordringar		-2 835	-4 549	-2 835	-4 549
Förändring kortfristig del av långfristig skuld		-53 038	0	-53 038	0
Kassaflöde från finansieringsverksamheten		-31 211	79 013	8 789	118 114
Årets kassaflöde		13 796	11 787	20 024	4 646
Likvida medel vid årets början		66 658	54 871	94 446	89 801
Likvida medel vid årets slut		80 453	66 658	114 471	94 446



Noter

Redovisningsprinciper

Årsredovisningen är upprättad enligt med Lag (2018:597) om kommunal bokföring och redovisning samt rådet för kommunal redovisnings rekommendationer.

De sammanställda räkenskaperna består av nedanstående koncernbolag:

- Hallstahammars kommun
- AB Hallstahem (100 %)
- Kolbäcksådalens pensionsförbund (60 %)

Under året har inga förändringar i sammansättningen av koncernbolag skett.

Värderings- och omräkningsprinciper

Anläggningstillgångar

De materiella anläggningstillgångarna är upptagna till anskaffningsvärde minus avskrivning och eventuell nedskrivning. Avskrivning sker linjärt för samtliga anläggningstillgångar som är föremål för värdeminskning. Materiella anläggningstillgångar som har betydande komponenter med ett anskaffningsvärde på minst ett prisbasbelopp och har väsentlig skillnad i nyttjandeperiod skrivs av separat.

En samlad bedömning av nyttjandeperioden för respektive tillgångstyp görs. För tillgångar där nyttjandeperioden styrs i avtal används den planerade verkliga nyttjandeperioden som avskrivningstid.

Korttidsinventarier med en nyttjandeperiod på max 3 år och inventarier av mindre värde, max ett halvt prisbasbelopp kostnadsförs direkt.

Omsättningstillgångar

Kundfordringar och övriga kortfristiga fordringar är upptagna till det belopp som bedöms kommer betalas in.

För de kortfristiga placeringarna så är de värderade till verkligt värde den sista december för redovisningsåret.

Tomter för försäljning värderas totalt per exploateringsområde där de totala utgifterna fördelas per tomt utifrån yta. I anskaffningsvärdet ingår mark, andel av projektering och direkta utgifter för åtgärder på tomtmarken.

Leasing

Hallstahammars kommun har inga leasingavtal som redovisas som finansiell leasing utan samtliga leasingavtal redovisas som operationell leasing.

Skulder och avsättningar

Anslutningsavgifter från VA redovisas som en förutbetalad intäkt och periodiseras på 27 år vilket motsvarar den genomsnittliga nyttjandetiden för tillgångarna.

Avsättningar för pensioner värderas enligt RIPS i enlighet med RKR R10.



Redovisningsprinciper i driftsredovisningen

Löner har belastats med ett personalomkostnadspålägg (PO-pålägg) på 40,15 % som inkluderar sociala avgifter och pensionskostnader. Undantagna från detta är förtroendevalda som har ett PO-pålägg på 32,46 % och uppdragstagare som har ett pålägg på 31,42 %.

Anläggningstillgångar belastas med verklig avskrivningskostnad samt en kalkylränta på 1,70 % för årets genomsnittliga kapitalbindning.

Internhyror för lokaler debiteras respektive verksamheten utifrån dels kapitalkostnaden, dels ett tillägg som inkluderar värme, vatten, el med mera.

Kostnader för IT interndeberas till viss del för de direkta kostnaderna som respektive användare bidrar med men stora delar av infrastrukturen och grundstommen av IT-kostnaderna fördelas inte.

Gemensam administration under kommunstyrelseförvaltningen som ekonomi, personal, kundcenter, nämndadministration med mera fördelas inte ut på respektive verksamhet.

Resultaträkningens noter

Not 1 Verksamhetens intäkter (Tusentals kronor)	Kommunen		Kommunkoncernen	
	2020-12-31	2019-12-31	2020-12-31	2019-12-31
Försäljningsintäkter	12 876	21 767	12 876	21 767
Taxor och avgifter	79 963	69 448	73 276	63 274
Hyror och arrenden	36 486	37 264	191 007	185 884
Bidrag	115 432	96 841	115 432	96 841
Försäljning av verksamhet och konsulttjänster	13 931	11 083	13 931	11 083
Exploateringsintäkter	7 988	5 362	7 988	5 362
Realisationsvinster	373	40	373	49
Försäkringsersättningar	77	3 775	77	3 775
Övriga intäkter	0	67	2 238	3 375
Summa verksamhetens intäkter	267 126	245 646	417 197	391 408
Jämförelsestörande intäkter.... Se not 8				

Not 2 Verksamhetens kostnader (Tusentals kronor)	Kommunen		Kommunkoncernen	
	2020-12-31	2019-12-31	2020-12-31	2019-12-31
Löner och sociala avgifter	754 624	727 761	777 148	751 702
Pensionskostnader	51 953	55 580	55 058	58 756
Inköp av anläggnings och underhållsmaterial	39 633	31 242	92 868	82 084
Bränsle, energi och vatten	28 667	29 979	56 593	58 514
Köp av huvudverksamhet	184 787	187 185	184 787	187 185
Lokal- och markhyror*	21 439	21 699	1 477	1 788
Övriga tjänster	31 569	29 683	31 569	29 683
Lämnade bidrag	38 878	41 076	36 558	41 076
Realisationsförluster och utrangeringar	0	0	0	0
Bolagsskatt	0	0	3 941	3 595
Övriga kostnader	84 540	92 519	95 619	104 586
Summa verksamhetens kostnader	1 236 090	1 216 724	1 335 618	1 318 968
Jämförelsestörande kostnader.... Se not 8				



Not 3 Avskrivningar (Tusentals kronor)	Kommunen		Kommunkoncernen	
	2020-12-31	2019-12-31	2020-12-31	2019-12-31
Avskrivning immateriella tillgångar	0	0	0	0
Avskrivning byggnader och anläggningar	41 239	38 296	64 222	59 875
Avskrivning maskiner och inventarier	2 822	2 519	3 624	3 211
Nedskrivningar	0	0	0	0
Summa avskrivningar	44 060	40 815	67 845	63 086

Not 4 Skatteintäkter (Tusentals kronor)	Kommunen		Kommunkoncernen	
	2020-12-31	2019-12-31	2020-12-31	2019-12-31
Preliminär kommunalskatt	726 661	723 005	726 661	723 005
Preliminär slutavräkning innevarande år	-11 655	-6 942	-11 655	-6 942
Slutavräkningsdifferens föregående år	-3 910	382	-3 910	382
Summa skatteintäkter	711 097	716 446	711 097	716 446

Not 5 Generella statsbidrag och utjämning (Tusentals kronor)	Kommunen		Kommunkoncernen	
	2020-12-31	2019-12-31	2020-12-31	2019-12-31
Inkomstutjämningsbidrag	207 398	195 346	207 398	195 346
Strukturbidrag	1 304	1 291	1 304	1 291
Införandebidrag	0	0	0	0
Regleringsbidrag	16 687	11 336	16 687	11 336
Bidrag för LSS-utjämning	36 538	36 299	36 538	36 299
Kommunal fastighetsavgift	31 772	31 090	31 772	31 090
Konjunkturstöd	34 172	6 349	34 172	6 349
Kostnadsutjämningsbidrag	5 754	-6 538	5 754	-6 538
Summa generella statsbidrag och utjämning	333 626	275 174	333 626	275 174

Not 6 Finansiella intäkter (Tusentals kronor)	Kommunen		Kommunkoncernen	
	2020-12-31	2019-12-31	2020-12-31	2019-12-31
Utdelningar på aktier och andelar	13 426	11 728	13 426	11 728
Ränteintäkter	6 245	6 454	4 377	6 628
Vinst vid avyttring av värdepapper	3 022	10 517	3 022	10 517
Förändring i orealiserade finansiella omsättningstillgångar	27 120	59 897	27 120	59 897
Övriga finansiella intäkter	2 143	2 340	2 143	2 340
Summa finansiella intäkter	51 956	90 936	50 088	91 110



Not 7 Finansiella kostnader (Tusentals kronor)	Kommunen		Kommunkoncernen	
	2020-12-31	2019-12-31	2020-12-31	2019-12-31
Räntekostnader	2 867	2 255	15 688	16 954
Ränta på pensionsavsättningar	137	0	137	0
Förlust vid avyttring av värdepapper	12 700	2 272	12 700	2 272
Förändring i orealiserade finansiella omsättningstillgångar	2 827	1 658	2 827	1 658
Övriga finansiella kostnader	244	407	256	420
Summa finansiella kostnader	18 776	6 592	31 608	21 304

Not 8 Jämförelsestörande poster (Tusentals kronor)	Kommunen		Kommunkoncernen	
	2020-12-31	2019-12-31	2020-12-31	2019-12-31
Tomträttsförsäljning, reavinst/förlust	1 491	-67	1 491	-67
Övriga kostnader	0	0	0	0
Summa jämförelsestörande poster	1 491	-67	1 491	-67

Balansräkningens noter

Not 9 Materiella anläggningstillgångar (Tusentals kronor)	Kommunen		Kommunkoncernen	
	2020-12-31	2019-12-31	2020-12-31	2019-12-31
Mark, byggnader och tekniska anläggningar				
Redovisat värde vid årets början	843 469	779 762	1 517 225	1 409 876
Investeringar	82 922	102 003	134 454	166 060
Redovisat värde av avyttringar och utrangerade anläggningstillgångar	0	0	0	-26
Nedskrivningar	0	0	0	0
Återförda nedskrivningar	0	0	0	0
Avskrivningar	-41 239	-38 296	-64 222	-59 874
Överföring från eller till annat slag av tillgång	0	0	2 951	1 189
Övriga förändringar	0	0	0	0
Redovisat värde vid årets slut	885 152	843 469	1 590 408	1 517 225
Maskiner och inventarier				
Redovisat värde vid årets början	17 393	14 123	18 783	15 195
Investeringar	2 622	5 790	3 564	6 799
Redovisat värde av avyttringar och utrangerade anläggningstillgångar	0	0	0	-848
Nedskrivningar	0	0	0	0
Återförda nedskrivningar	0	0	0	0
Avskrivningar	-2 822	-2 519	-3 624	-2 363
Redovisat värde vid årets slut	17 194	17 393	18 724	18 783
Övriga materiella anläggningstillgångar				
Redovisat värde vid årets början	0	0	23 344	12 605
Investeringar	0	0	28 368	11 927
Överföring från eller till annat slag av tillgång	0	0	-2 952	-1 188
Redovisat värde vid årets slut	0	0	48 760	23 344



Not 9 a Materiella anläggningstillgångar (Tusentals kronor)	Kommunen		Kommunkoncernen	
	2020	2019	2020	2019
Mark, byggnader och tekniska anläggningar				
Anskaffningsvärde	1 359 442	1 276 532	2 567 393	2 430 000
Ackumulerade avskrivningar	474 290	433 063	893 998	829 788
Ackumulerade nedskrivningar	0	0	82 987	82 987
Bokfört värde	885 152	843 469	1 590 408	1 517 225
Genomsnittlig nyttjandetid	33	32	40	38
*ingen avskrivning sker på mark dessa poster finns därför inte med i beräkningen för genomsnittlig nyttjandetid				
Maskiner och inventarier				
Anskaffningsvärde	28 967	26 334	43 311	39 810
Ackumulerade avskrivningar	11 773	8 940	24 587	21 026
Ackumulerade nedskrivningar	0	0	0	0
Bokfört värde	17 194	17 393	18 724	18 783
Genomsnittlig nyttjandetid	9	10	12	12
Övriga materiella anläggningstillgångar				
Anskaffningsvärde	0	0	48 760	23 344
Ackumulerade avskrivningar	0	0	0	0
Ackumulerade nedskrivningar	0	0	0	0
Bokfört värde	0	0	48 760	23 344
Avskrivningstider	0	0	0	0
Ingen avskrivning sker på pågående nyanläggningar				

Not 10 Finansiella anläggningstillgångar (Tusentals kronor)	Kommunen		Kommunkoncernen	
	2020-12-31	2019-12-31	2020-12-31	2019-12-31
Mälarenergi Elnät AB	97 240	37 240	97 240	37 240
Förlagslån Mälarenergi Elnät AB	0	60 000	0	60 000
AB Hallstahem	35 898	35 898	0	0
Strömsholms Utvecklings AB (STUTAB)	33	33	33	33
Kommuninvest	13 810	10 522	13 810	10 522
Västmanlands Avfalls AB (VAFAB)	3 238	3 238	3 238	3 238
Diverse småinnehav	184	184	294	294
HARK	3 825	4 050	3 825	4 050
Sporhallen	5 472	5 700	5 472	5 700
Redovisat värde vid årets slut	159 700	156 865	123 912	121 077



Not 11 Förråd m.m. (Tusentals kronor)	Kommunen		Kommunkoncernen	
	2020-12-31	2019-12-31	2020-12-31	2019-12-31
Bensin, Diesel	60	283	60	283
Berglager Trångfors	0	0	0	0
VA-lagret	855	581	855	581
Exploateringsfastigheter	25 489	31 302	25 489	31 302
Redovisat värde vid årets slut	26 404	32 167	26 404	32 167

Not 12 Fordringar (Tusentals kronor)	Kommunen		Kommunkoncernen	
	2020-12-31	2019-12-31	2020-12-31	2019-12-31
Kundfordringar	13 451	8 645	14 169	9 233
Statsbidragsfordringar	5 601	4 421	5 601	4 421
Skattefordringar	6 620	7 565	6 623	7 568
Förutbetalda kostnader/upplupna intäkter	21 355	10 730	21 355	10 730
Övriga kortfristiga fordringar	29 555	26 315	28 318	32 016
Redovisat värde vid årets slut	76 583	57 675	76 066	63 968

Not 13 Kortfristiga placeringar (Tusentals kronor)	Kommunen		Kommunkoncernen	
	2020-12-31	2019-12-31	2020-12-31	2019-12-31
Anskaffningsvärde	474 774	460 276	474 774	460 276
Värderereglering	65 601	59 108	65 601	59 108
Redovisat värde vid årets slut	540 375	519 384	540 375	519 384

Not 14 Kassa, bank (Tusentals kronor)	Kommunen		Kommunkoncernen	
	2020-12-31	2019-12-31	2020-12-31	2019-12-31
Nordea	13 128	18 806	46 828	46 308
Swedbank	65 981	46 503	66 298	46 789
Svenska handelsbanken	1 345	1 349	1 345	1 349
Summa kassa, bank	80 454	66 658	114 471	94 446

Kommunen har en checkräkningskredit på totalt 70 miljoner kronor. Krediten är för närvarande outnyttjad.



Not 15 Eget kapital (Tusentals kronor)	Kommunen		Kommunkoncernen	
	2020-12-31	2019-12-31	2020-12-31	2019-12-31
Eget kapital ingående värde	883 603	819 532	933 603	862 823
Årets resultat skattekollektivet	63 642	64 183	63 642	64 183
Årets resultat affärsverksamhet	1 237	-112	13 294	6 597
Övrigt eget kapital	0	0	0	0
Årets resultat totalt	64 879	64 071	76 936	70 780
Eget kapital utgående värde	948 482	883 603	1 010 539	933 603
Öronmärkning eget kapital				
VA-verkets resultatfond	3 433	2 196	3 433	2 196
Regresskrav VA-kollektivet	0	0	0	0
Intern försäkringsfond	2 389	2 175	2 389	2 175
Balansfond	40 000	40 000	40 000	40 000
Förskoleplatser	1 300	1 300	1 300	1 300
Förebyggandefonden	5 600	5 600	5 600	5 600
Byggbonus	1 314	1 314	1 314	1 314
MIG Statsbidrag	1 074	1 074	1 074	1 074

Not 16 Avsättningar för pensioner och liknande förpliktelser (Tusentals kronor)	Kommunen		Kommunkoncernen	
	2020-12-31	2019-12-31	2020-12-31	2019-12-31
Specifikation- Avsatt till Pensioner				
Särskild avtals/ålderspension	7 396	8 000	7 396	8 000
Förmånsbestämd/kompl pension	0	0	0	0
Ålderspension	4 902	5 048	5 282	5 474
Pension till efterlevande	0	0	0	0
Summa pensioner	12 298	13 048	12 678	13 474
Löneskatt	2 982	3 165	2 982	3 165
Summa avsatt till pensioner	15 280	16 213	15 660	16 639
Antal visstidsförordnanden				
Politiker	1	1	1	1
Tjänstepersoner	0	0	0	0
Avsatt till pensioner				
Ingående avsättning	16 213	17 348	16 639	17 779
Nya förpliktelser under året	-932	-1 135	-978	-1 135
Varav	0	0	0	0
Nyintjänad pension	-579	-544	-579	-544
Ränte och basbeloppsuppräknig	137	161	148	161
Ändring av försäkringstekniska grunder	0	0	0	0
Pension till efterlevande	484	0	484	0
Övrig post	-270	16	-270	16
Årets utbetalningar	-521	-546	-578	-546
Förändring av löneskatt	-183	-222	-183	-222
Summa avsatt till pensioner	15 281	16 213	15 661	16 644
Aktualiseringsgrad	97%	97%	97%	97%
Beräkningsgrund för pensioner framgår av redovisningsprinciperna				



Not 20 Pensionsförpliktelser som inte har tagits upp bland skulderna eller avsättningarna (Tusentals kronor)	Kommunen		Kommunkoncernen	
	2020-12-31	2019-12-31	2020-12-31	2019-12-31
Ingående ansvarsförbindelse	332 829	347 238	356 761	372 108
Aktualisering	0	0	0	-209
Ränteuppräknig	1 861	1 919	2 039	2 215
Basbeloppsuppräknig	6 213	6 844	6 535	7 170
Ändringar av försäkringstekniska grunder	0	0	0	0
Övrig post	2 659	-4 174	1 908	-3 828
Årets utbetalningar	-15 833	-16 185	-17 467	-17 698
Summa pensionsförpliktelser	327 729	335 642	349 776	359 757
Löneskatt	-1 239	-2 813	-1 447	-2 997
Utgående ansvarsförbindelse	326 490	332 829	348 329	356 761
Beräkningsgrund för pensioner framgår av avsnittet Redovisningsprinciper				

Not 21 Övriga ansvarsförbindelser (Tusentals kronor)	Kommunen		Kommunkoncernen	
	2020-12-31	2019-12-31	2020-12-31	2019-12-31
Borgensåtaganden				
Kommunala bolag				
AB Hallstahem	625 000	585 000	0	0
VAFAB Miljö	13 361	14 540	13 361	14 540
Hallsta Ridklubb	24 863	26 393	24 863	26 393
Övriga	12 406	12 770	12 406	12 770
Långa hyresavtal (Äldreboende & Hallstaarena)	50 105	53 685	50 105	53 685
Leasingavtal	8 305	4 311	8 305	4 311
Fastigo	0	0	0	286
Summa övriga ansvarsförbindelser	734 040	696 699	109 040	111 985

Hallstahammars kommun har ingått en solidarisk borgen såsom för egen skuld för Kommuninvest i Sverige AB:s samtliga nuvarande och framtida förpliktelser. Samtliga 292 kommuner och regioner som per 2020-12-31 var medlemmar i Kommuninvest ekonomisk förening har ingått likalydande borgensförbindelser. Mellan samtliga medlemmar i Kommuninvest ekonomisk förening har ingåtts ett regressavtal som reglerar fördelningen av ansvaret mellan medlemskommunerna vid ett eventuellt ianspråktagande av ovan nämnd borgensförbindelse. Enligt regressavtalet ska ansvaret fördelas dels i förhållande till storleken på de medel som respektive medlemskommun lånat av Kommuninvest i Sverige AB, dels i förhållande till storleken på medlemskommunernas respektive insatskapital i Kommuninvest ekonomisk förening. Vid en uppskattning av den finansiella effekten av Hallstahammars kommuns ansvar enligt ovan nämnd borgensförbindelse, kan noteras att per 2020-12-31 uppgick Kommuninvest i Sverige AB:s totala förpliktelser till 501 229 801 864 kronor och totala tillgångar till 525 483 415 941 kronor. Kommunens andel av de totala förpliktelserna uppgick till 1 240 746 001 kronor och andelen av de totala tillgångarna uppgick till 1 291 922 060 kronor.

Not 22 Leasing (Tusentals kronor)	Kommunen		Kommunkoncernen	
	2020-12-31	2019-12-31	2020-12-31	2019-12-31
Ej uppsägningsbara operationella leasingavtal överstigande 1 år				
Minimileasingavgifter	0	0	0	0
Med förfall inom 1 år	4 425	2 521	4 425	2 521
Med förfall inom 1-5 år	3 880	1 790	3 880	1 790
Med förfall senare än 5 år	0	0	0	0



Kassaflödesanalysens noter

Not 23 Ej likviditetspåverkande poster (Tusentals kronor)	Kommunen		Kommunkoncernen	
	2020-12-31	2019-12-31	2020-12-31	2019-12-31
Av- och nedskrivningar	44 060	40 815	67 845	62 237
Avsatt till pensioner	-933	-1 135	-979	-1 113
Övriga avsättningar	0	0	3 940	3 595
Förändring långfristiga periodiseringar	0	0	0	0
Upplösning av bidrag till statlig infrastruktur	0	0	0	0
Realisationsvinster	0	0	0	0
Summa ej likviditetspåverkande poster	43 127	39 680	70 806	64 719

Not 24 Investering i materiella tillgångar (Tusentals kronor)	Kommunen		Kommunkoncernen	
	2020-12-31	2019-12-31	2020-12-31	2019-12-31
Mark, byggnader och tekniskaanläggningar	-82 922	-102 003	-134 454	-166 060
Maskiner inventarier mm.	-2 622	-5 790	-3 564	-6 799
Övriga	0	0	-28 368	-11 927
Summa investering i materiella tillgångar	-85 544	-107 793	-166 386	-184 786

Not 25 Försäljning av materiella tillgångar (Tusentals kronor)	Kommunen		Kommunkoncernen	
	2020-12-31	2019-12-31	2020-12-31	2019-12-31
Mark, byggnader och tekniskaanläggningar	0	0	0	26
Maskiner inventarier mm.	0	0	0	848
Övriga	0	0	0	0
Summa försäljning av materiella tillgångar	0	0	0	874

Övriga noter

Not 26 Koncerninterna förhållanden (Tusentals kronor)									
Enhet	Ägd andel (%)	Ägartillskott		Koncernbidrag		Utdelning			
		Givna	Mottagna	Givna	Mottagna	Given	Mottagen		
Kommunen									
AB Hallstahem	100								
Kolbäcksådalens Pensionsförbund	60								
Enhet	Ägd andel (%)	Försäljning		Lån		Räntor och borgensavgifter		Borgen	
		Intäkt	Kostnad	Givare	Mottagare	Intäkt	Kostnad	Givare	Mottagare
Kommunen									
AB Hallstahem	100	6 688	23 100			2 104		625 000	
Kolbäcksådalens Pensionsförbund	60	20 780	6 688				2 104		625 000
		2 320							

Not 27 Upplysningar om kostnader för räkenskapsrevision (Tusentals kronor)	Kommunen		Kommunkoncernen	
	2020-12-31	2019-12-31	2020-12-31	2019-12-31
Kostnader för räkenskapsrevision	155	131	302	313



Ekonomiska nyckeltal

(Tusentals kronor)	Kommunen				
	2016	2017	2018	2019	2020
FRÅN RESULTATRÄKNINGEN					
Verksamhetens nettokostnader	-880 307	-929 254	-963 886	-1 011 893	-1 013 024
Förändring från föregående år, procent	4,1%	5,6%	3,7%	5,0%	0,1%
Kronor per invånare	-55 564 kr	-58 086 kr	-59 551 kr	-61 905 kr	-61 770 kr
Nettokostnadernas andel av skatt och statsbidrag, procent	100,4%	99,7%	100,8%	102,0%	97,0%
Skatteintäkter och statsbidrag	876 878	932 472	956 671	991 619	1 044 722
Förändring från föregående år, procent	3,6%	6,3%	2,6%	3,7%	5,4%
Finansnetto	7 391	42 546	11 051	84 344	33 181
Årets resultat	5 597	45 764	3 836	64 071	64 879
Resultatöverskott	0,6%	4,9%	0,4%	6,3%	6,4%
Kronor per invånare	353 kr	2 861 kr	237 kr	3 920 kr	3 956 kr
FRÅN BALANSRÄKNINGEN					
Tillgångar exkl likvida medel	1 182 349	1 368 870	1 484 889	1 626 953	1 705 407
Kronor per invånare	74 629 kr	85 565 kr	91 739 kr	99 532 kr	103 988 kr
Likvida medel	36 978	57 918	54 871	66 658	80 454
Kronor per invånare	2 334 kr	3 620 kr	3 390 kr	4 078 kr	4 906 kr
Eget kapital	726 938	771 335	819 532	883 603	948 482
Kronor per invånare	45 884 kr	48 214 kr	50 632 kr	54 056 kr	57 834 kr
Avsättning och skulder	492 389	655 453	720 228	810 008	837 378
Kronor per invånare	31 079 kr	40 971 kr	44 497 kr	49 554 kr	51 060 kr
Soliditet, procent	59,6%	54,1%	53,2%	52,2%	53,1%
Soliditet med hänsyn till alla pensioner, procent	27,7%	29,3%	30,7%	32,5%	34,8%
Skuldsättningsgrad	38,8%	44,7%	45,6%	46,9%	46,0%
ÖVRIGT					
Nettoinvesteringar	-206 659	-199 686	-104 273	-107 793	-85 544
Självfinansieringsgrad, procent	19%	36%	17%	38%	84%
Personalkostnader Exkl Pensioner, Inkl Arbgiv avg	-651 323	-691 698	-716 901	-727 761	-754 624
Förändring från föregående år, procent	14,7%	5,8%	3,5%	1,5%	3,6%
Personalkostnader i procent av skatteintäkter och statsbidrag	74,3%	74,2%	74,9%	73,4%	72,2%
Pensionskostnader	-56 061	-47 171	-50 003	-55 580	-51 953
Antal invånare 31/12	15 843	15 998	16 186	16 346	16 400
Förändring från föregående år	198	155	188	160	54
Utdebitering	21,81	21,81	21,81	21,81	21,81



Definitioner

Finansnetto är de finansiella intäkterna minus de finansiella kostnaderna

Nettoinvesteringar definieras som investeringsutgifter minus investeringsinkomster

Nettokostnadernas andel av skatt och statsbidrag definieras som verksamheternas nettokostnader dividerat med skatter och statsbidrag

Resultat i förhållande till skatter och statsbidrag definieras som årets resultat enligt resultaträkningen dividerat med skatteintäkter och statsbidrag.

Självfinansieringsgrad definieras som nettoinvesteringar delat med kassaflöde från den löpande verksamheten.

Skuldsättningsgrad definieras som avsättningar och skulder minus avsättningar dividerat med tillgångarna

Soliditet definieras som eget kapital dividerat med tillgångar.