

# Mål och Budget 2020

## Mål och Budget 2020-2022

Planeringsramar för 2020 och  
planåren 2021-2022

Version 2019-12- KF



Beslutad av:

Datum och paragraf:

Giltighetstid:

Revideringar och omarbetningar:

Dokumentet gäller för:

Dokumentansvarig: (befattning och organisatorisk tillhörighet)

## Innehåll

Planeringsförutsättningar.....	4
21-punktsprogram för nya koalitionen.....	4
Politiska direktiv i resursfördelningen.....	6
Vision 2025.....	8
Kommunfullmäktiges mål 2020-2023 .....	10
Organisation.....	16
Ekonomiska förutsättningar .....	17
Personalbudget.....	32
Nämndernas Verksamhetsbudget.....	34
Kommunstyrelsen .....	34
Socialnämnden .....	42
Barn och utbildningsnämnden .....	53
Tekniska nämnden.....	62
VA-Budget .....	68
Bygg och miljönämnden.....	70
Kultur och fritidsnämnden .....	75
Ekonomisk sammanställning .....	82
Driftsbudget.....	82
Finansförvaltningen.....	83
Resultatbudget.....	83
Balansbudget.....	84
Kassaflödesbudget.....	85
Investeringsbudget.....	86
Ekonomiska nyckeltal.....	88

# Planeringsförutsättningar

## 21-punktsprogram för nya koalitionen

### **Tillsammans för Hallstahammar – Kolbäck - Strömsholm**

21-punktsprogram för nya koalitionen  
Socialdemokraterna, Liberalerna och Centerpartiet

Den nya koalitionen ska arbeta för:

- Oförändrad skattesats, samt en ekonomi i balans över tid
- Vi ska ha en topprankad skola där eleverna klarar skolans mål
- Fortsätta arbetet med att vara en äldrevänlig kommun
- Ha en trygg och säker kommun för alla och skapa flera trygghetsfrämjande åtgärder.
- Utredda byggnation av en fullstor idrottshall i kommunen
- Spetsa upphandlingarna på livsmedel så de främjar frisk och närproducerad mat med svenska kvalitetsmått samt arbeta för en giftfri kommun
- Utredda etableringen av LOV inom barnomsorgen och ge möjlighet för flera olika alternativ
- Arbeta för ett företagsklimat i topp med målsättning att rankas bland bästa fjärdedelen i Sverige där vi bland annat vill införa Rättviksmodellen, stärka besöksnäringen längs Strömsholms kanal samt ha en fortsatt nära dialog med företag och företagsnätverk.

- Stärka hästnäringen och arbeta för att Strömsholm ska vara ett ledande kompetenscenter.
- Investera i fortsatt utbyggnad av skola och förskola samt renoveringar av Vallmobadet och Skantzöbadet.
- Att arbeta för ett trygghets-/seniorboende i Kolbäck
- Planera och skapa förutsättningar för att bygga nytt äldreboende som ska stå klart senast 2024, samt införa en avdelning med spetskompetens på demenssjukdomar.
- Stärka kommunens arbetsgivarvarumärke med fokus på god arbetsmiljö där heltid ska vara norm och delade turer ska fasas ut
- Fortsätta arbetet med implementera FN:s klimat- och hållbarhetsmål - Agenda 2030
- Fortsätta arbeta för en miljövänlig och klimatneutral kommun, där kommunen ska drivas av 100% fossilfri energi på sikt
- Knyta ihop kommunorterna och aktivitetsplatser genom bilfria cykelförbindelser. Etablera gång- och cykelväg mellan Eriksberg - Kolbäck - Strömsholm
- Fortsätta ha en avgiftsfri Brukslinjetrafik med attraktiva tidsintervall för att underlätta pendlingen samt arbeta för fortsatt utveckling av kommunikationer till och från Hallstahammars kommun.
- Ett integrerat och sammanhållet Hallstahammar, att alla orter inom kommunen ska utvecklas med strävan att ha tillgänglig och god service över hela kommunen.
- Fortsätta satsningen med bredbandsutbyggnad på landsbygden
- Etablera flera bostäder för alla åldrar och behov samt planera för byggnation i hela kommunen.
- Fortsätta stärka föreningslivet i kommunen för alla åldrar samt aktivt arbeta för mer föreningsdriven verksamhet i samverkan mellan kommunen och civilsamhället. Fortsätta ha låga och avgiftsfria aktiviteter för barn och unga.

## Politiska direktiv i resursfördelningen

Utifrån de resurser vi har att fördela så har den politiska majoriteten uttalat följande prioriteringsordning:

Politiska prioriteringar är barn, unga och äldre. Skola, förskola och äldreomsorg. Samt 21 punkts programmet. De punkterna behöver rymmas inom nämndernas detaljbudgetar under mandatperioden.

Vi prioriterar 2,2 % löneökning till alla i första hand. Sedan kapitalkostnader vid ny och tillbyggnation och därefter demografi.

Ytterligare resurser som kan tillkomma i utifrån regeringens höstbudget ska läggas på eventuella särskilda lönesatsningar och resultatet.

Politiska satningar i driftbudgeten (tkr)	Löneökn med 2,2%	Juni Beslutet	Tillskott hösten
BUN för Grundskolan			4200
BUN utbyggnad Tunboskolan från Finansförv			1926
BUN för barnomsorg		1 000	
BUN löneökningar	5 900		
KS kollektiv trafik		595	2000
KS reserverade medel			1000
KS löneökningar	850		
KFN fritidsbank		100	
KFN löneökningar	440		
TN ökade entreprenörkostnader		100	
TN löneökningar	1 020		
SN för demografiökning		5 000	
SN löneökningar	9 150		
BMN löneökningar	145		
MBR		752	
Revision		20	
Överförmyndarnämnden		45	
<b>Summa</b>	<b>17 505</b>	<b>7 612</b>	<b>7200</b>
<b>Totalt tillskott i driftbudgeten för 2020</b>		<b>32 317</b>	

## **Investeringar från år 2020**

Max 50% får lånefinansieras

Undantaget är VA och Stadsnät som fullt ut får lånefinansieras samt själva stå för kapitalkostnader och avskrivningar. Vi undantar även exploateringsbudgeten för områden som ska säljas.

Vi skapar en exploateringsbudget för ”externa” exploateringar, med ett tak på Max 50 Mkr som ska täcka de exploateringar som görs och som sedan går till extern försäljning. Intäkterna vid försäljningen måste i sin tur skapa utrymme för nya exploateringar.

Har inget sålts och lånetaket är nått får man avvakta med exploateringar tills områden sålts och pengar kommer in.

Övriga investeringar som ska skattefinansieras får lånefinansieras med max 50%

## Vision 2025



### **Enkelt och nära**

I Hallstahammars kommun är det enkelt att leva och lätt att gå från att vilja till att göra. Hela kommunen växer, från den levande landsbygden till de aktiva centrummiljöerna i tätorterna Strömsholm, Kolbäck och Hallstahammar. Här finns olika boendeanternativ som passar dig oavsett var i livet du befinner dig och var i kommunen du vill bo. Hela kommunen är uppkopplad så att du har möjlighet att enkelt ta del av både dagens och morgondagens tjänster. Att resa är enkelt med olika färdmedel till när och fjärran.

Samhällets service är modern, anpassad efter varje individs behov och finns alltid nära - vem du än är och var du än bor. I Hallstahammars kommun kan du må bra och känna dig trygg.

### **Nytänkande och kreativt**

Vår kommun är en vital del av en stor arbetsmarknad där jobb och företag är många och varierade. Vår barnomsorg och våra utbildningar ger varje barn och varje elev de bästa förutsättningarna för att lyckas. I Hallstahammars kommun har du frihet att vara dig själv och möjlighet att förverkliga dina drömmar och idéer. Att tänka nytt är självklart. Här finns ett öppet klimat av entreprenörskap och kreativitet som uppmuntrar nytänkande och innovation. Hos oss är det naturligt att starta, driva och utveckla företag.

Våra unika natur- och kulturmiljöer runt Strömsholms kanal är välkända och välbesökta tack vare gemensamma satsningar mellan olika aktörer. Vår kommun är rik på upplevelser både för dig som bor här och dig som är besökare. Det gäller inte minst Strömsholm som är ett av landets främsta hästcentrum.



### **Ansvar och engagemang**

Om du är ny i världen, ny i Sverige eller nyligen blivit äldre spelar ingen roll – i Hallstahammars kommun har alla en plats. Att vi är olika berikar samhället. Vi har ett aktivt civilsamhälle och föreningsliv där vi värnar om den samhörighet som uppstår när vi möts över gränser och gör saker tillsammans. Kommunen möjliggör och skapar arenor där du som invånare har inflytande över kommunens utveckling.

Hela Hallstahammars kommun tar ett stort ansvar för att driva utvecklingen mot ett mer jämställt och ett grönare samhälle. Social och ekologisk hållbarhet genomsyrar alla verksamheter så att vi kan lämna över ett bättre samhälle och en bättre miljö till kommande generationer.

## Kommunfullmäktiges mål 2020-2023



Fullmäktiges mål är de mål som kommunens förtroendevalda ska styra utifrån och gäller för hela kommunen Strömsholm-Kolbäck-Hallstahammar. Målen utgår från kommunens vision och Agenda 2030. Utvecklingen ska skapa värde för de som kommunen är till för. Målen utgör tillsammans en riktning för den politiska viljan och ambitionen som beskriver åt vilket håll Hallstahammars kommun ska och vilka värden som prioriteras att skapas under perioden.



Kopplat till varje mål finns en beskrivning av vad som ska uppnås och varför det är viktigt. Målen mäts genom en eller flera indikatorer. Under respektive mål anges även vilka huvudsakliga mål i Agenda 2030 som målet har direkta kopplingar till.

Nedan finns texter där vi vill förtydliga, inspirera och förklara hur vi ser på dem och vilken koppling de har till de globala hållbarhetsmålen.

## Gemensamt ansvarstagande för trygghet, trivsel och social hållbarhet

### Beskrivning av vad som ska uppnås och varför

Att visa respekt för varandra, för demokratin och människors lika värde är en förutsättning för gemensam trygghet och trivsel. I Hallstahammars kommun har vi höga förväntningar på varandra och arbetar för att alla tar ansvar för sitt eget liv och för en god samhällsutveckling. Vi arbetar aktivt för att uppmuntra delaktighet och engagemang och dialogen mellan kommunen och medborgarna ska öka. Med dialoger kan vi tillsammans mötas och nå nytänkande lösningar på gemensamma utmaningar, samtidigt som vi stärker befintliga demokratiska processer.

I det socialt hållbara Hallstahammar arbetar vi aktivt och förebyggande för inkludering, jämlika och jämställda levnadsvillkor där vi ska känna oss trygga med samhällets stöd och service och vara trygga i våra hem, i våra offentliga miljöer och med varandra. Vi ska ha en nära samverkan mellan samhällets olika aktörer och kommunens olika verksamheter för att tillsammans skapa trygghet och trivsel. Samarbete med civilsamhället och föreningar är av särskild vikt i det sociala hållbarhetsarbetet. Vi arbetar också aktivt tillsammans för en kommun fri från förtryck och missbruk.

Alla barn och unga ska ges möjlighet att utvecklas till fria och självständiga individer genom att bedriva inkluderande och jämlik utbildning. Vi uppmuntrar barn och unga att finna vägar och motivation till goda studieresultat och vi arbetar aktivt med förståelsen att en god utbildning för alla främjar och skapar goda förutsättningar för ett hälsosamt och inkluderande liv. Utifrån förhållningssättet att alla har och tar ansvar för sitt eget liv ställer vi krav på vuxna att aktivt arbeta för att nå egenförsörjning. Vid behov av kommunalt ekonomiskt stöd förväntas motprestation och aktivt deltagande.



## Ett livskraftigt näringsliv och arbetsmarknad

### Beskrivning av vad som ska uppnås och varför

Hallstahammars kommun ska ha ett fortsatt bra företagsklimat och rankas bland de bästa i landet. Ett långsiktigt hållbart företagsklimat är något vi skapar tillsammans och vi arbetar i nära samverkan med näringslivet för att skapa bästa förutsättningar för positiv utveckling av befintliga företag och för att skapa attraktivitet för nyetableringar och nyföretagande. Vi drar nytta av det geografiska läget och att vi har bra infrastruktur och kommunikationer samt attraktiva och tillgängliga områden för både etablering och boende.

Vi arbetar för ett livskraftigt och välmående näringsliv med en stor bredd och variation som bidrar till kommunens utveckling, attraktivitet och utbud. Genom att arbeta tillsammans skapar vi förutsättningar och strategier för att möta och anpassa oss till nya utmaningar och förutsättningar som en hållbar samhällsutveckling innebär. Vi har en hållbar arbetsmarknad med fler arbetstillfällen, ökad jämställdhet och kompetensförsörjning som fokus i det arbetet. Vi arbetar aktivt för fortsatt gott tjänste- och handelsutbud i våra tätorter och för utveckling av både besöksnäringen och hästnäringen i kommunen. Vid kommunala upphandlingar ska vi informera och uppmuntra lokala företag att lämna anbud.

Hallstahammars kommun arbetar för att främja ett livslångt lärande för alla och genom kreativa och innovativa lösningar i samverkan med näringslivet skapar vi möjligheter att lyckas i utbildningskedjan. Samarbete mellan skola och näringsliv kan även tidigt bidra med kunskap och förståelse för vikten av entreprenörskap och för företagandets betydelse för samhället och dess utveckling.

Hallstahammars kommun är en viktig aktör på den lokala arbetsmarknaden som skapar arbetstillfällen och service till kommunens medborgare. Arbetet med att vara en trygg och attraktiv arbetsgivare och vara en förebild för ett hållbart arbetsliv är ständigt pågående. Vi arbetar aktivt med förståelsen att delaktighet, engagemang, tillit och påverkansmöjlighet är viktiga faktorer, samtidigt som vi fokuserat arbetar med säkring av kompetensförsörjning. Kommunen upplevs därigenom som professionell och ansvarstagande där alla verksamma är och vill vara viktiga representanter.



## Ökat miljöansvar

### Beskrivning av vad som ska uppnås och varför

Hallstahammars kommun tar ett aktivt miljö- och klimatansvar och fortsätter arbeta för en miljövänlig och klimatneutral kommun. Vi arbetar målmedvetet för att hejda klimatförändringarna och stärka vår motståndskraft. Kommunen jobbar aktivt för att möjliggöra och skapa förutsättningar för alla att tillsammans bidra till den förändringen som krävs. Vi arbetar för utveckling av hållbara orter och landsbygd och skapar förutsättningar för ett så hållbart och hälsosamt liv som möjligt.

Naturmark och gröna ytor i närmiljön skapar trivsel och bidrar positivt till hälsa och välbefinnande. Vi arbetar planmässigt med de gröna strukturerna och värnar biologisk mångfald och tillgängliggör naturen. Vid planering och exploatering läggs även stort fokus på att bevara och stärka befintliga ekosystem och ekosystemtjänster.

Vatten är vårt viktigaste livsmedel och en mycket viktig resurs. I takt med att klimatet förändras måste vi anpassa oss för att skydda och värna våra vatten så att vi kan säkerställa vattenförsörjning och tillgång till dricksvatten för alla. I Hallstahammars kommun arbetar alla aktivt för en hållbar vattenhantering.

Vi ska öka antalet energi- och resurseffektiviseringar med målet att ställa om helt till fossilfri energi och för att öka användandet av förnybara energikällor.

Hallstahammars kommun ska systematiskt minska mängden skadliga ämnen och därmed bidra till en hållbar utveckling och god hälsa för nuvarande och kommande generationer. Kommunens upphandlingar strävar efter så låg miljöpåverkan som möjligt och tar hänsyn till produktens hela livslängd. Våra inköp och upphandlingar ska också främja närproducerad mat med svenska kvalitetsmått.



## En god livskvalitet och hållbar samhällsplanering

### Beskrivning av vad som ska uppnås och varför

I Hallstahammar ska förutsättningar finnas för att kunna skapa ett gott liv med hög livskvalitet i kommunens alla delar. I Hallstahammars kommun arbetar vi för hållbar samhällsplanering och jämlika levnadsvillkor. Vi arbetar ständigt med att skapa förutsättningar för en god hälsa på lika villkor för alla, oavsett kön eller bakgrund. Det förebyggande arbetet för att nå en förbättrad hälsa för de grupper som är mest utsatta för ohälsa är särskilt angeläget för att minska skillnader mellan olika grupper och områden. Vi arbetar även aktivt för att skapa förutsättningar för att möta framtida behov inom vård och omsorg.

Vi bygger ett samhälle som klarar framtidens behov och drar nytta av den moderna teknikens möjligheter. I vår samhällsplanering arbetar vi med den miljömässiga hållbarheten såväl som den sociala och ekonomiska. Tillgång till byggklara tomter, bostäder och blandad bebyggelse utifrån allas behov är högt prioriterat i våra levande tätorter, landsbygd och kommundelar. Vi arbetar för att bebyggelse och närmiljö ska vara anpassade för alla generationers behov.

Samhällsplaneringen ska främja trygga bostadsområden som uppmuntrar till rörelse och aktivitet i närområdet. Ett tillgängligt, rikt och inkluderande natur-, kultur-, fritids- och friluftsliv, där människor upplever glädje och gemenskap har en positiv inverkan på trygghet, hälsa och välbefinnande och ökar förståelsen mellan människor och olika grupper. Med ett brett utbud av aktiviteter och upplevelser som gynnar inkludering och möten främjas god livskvalitet.

I Hallstahammars kommun samverkar vi aktivt med lokala och regionala aktörer för att utveckla och öka engagemanget kring besöksnäringen, turismen, natur- och kulturutbudet och därigenom öka vår attraktivitet. Vi samverkar även i syftet att ha god och tillgänglig kommunal service och vi samverkar aktivt med andra aktörer i syfte att utveckla infrastruktur, tjänster utifrån de lokala behoven. I Hallstahammars kommun ska vi ha fortsatt avgiftsfri kollektivtrafik och verka för ökat kollektivt resande, likväl lokalt inom kommunen som regionalt till och från kommunen.



## Hållbar ekonomi

### Beskrivning av vad som ska uppnås och varför

I Hallstahammars kommun ska vi ha en hållbar ekonomi som skapar förutsättningar för att öka den sociala och miljömässiga hållbarheten. Vi ska arbeta aktivt för att bidra till ett samhälle där vi inte skjuter kostnader på framtiden. Genom långsiktiga, uthålliga och strategiska ekonomiska beslut och samarbeten ska vi tillvarata resurser på ett ekonomiskt hållbart sätt och vara effektiva med de resurser vi har.

I Hallstahammars kommun samverkar vi med olika samhällsaktörer för att tillsammans skapa ekonomiskt hållbara och innovativa lösningar för att utveckla nya sätt att arbeta förebyggande och möta nuvarande och framtida behov på ett hållbart sätt. Tillsammans med andra kan vi nå högre utväxling och effektivitet av våra gemensamma resurser och på så sätt skapa ett sammanhållet samhälle där många är med och tar ansvar.

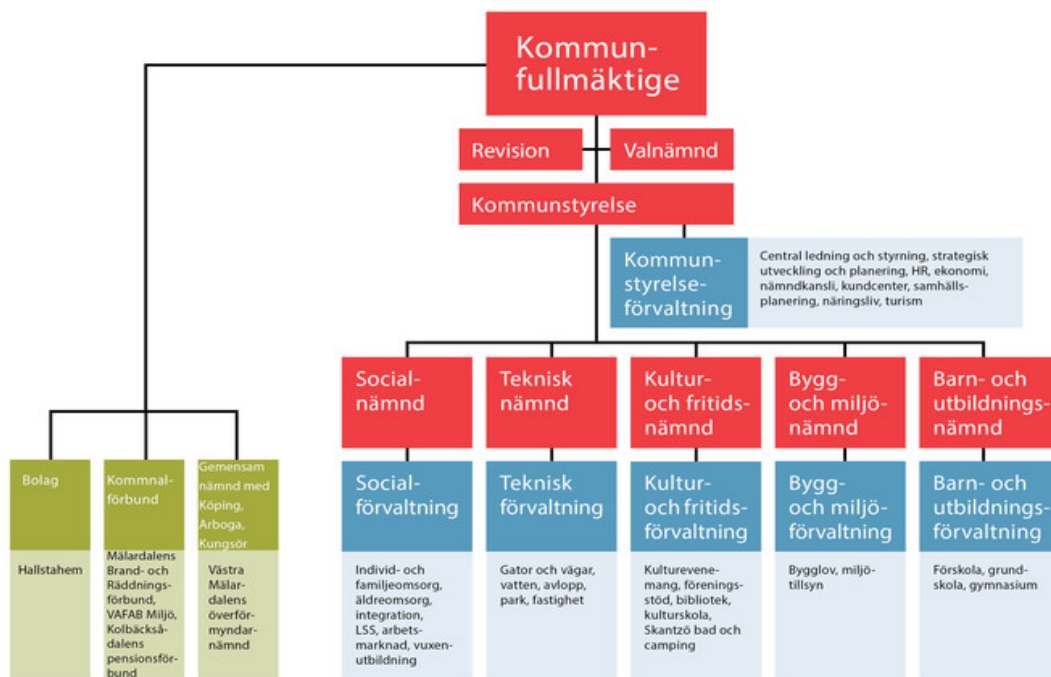
Hallstahammars kommun arbetar aktivt för att hushålla med ekonomiska medel och planera så att pengarna räcker över tid. Vi ska ha en hållbar ekonomi i balans, med en oförändrad skattesats.

Kommunens finansiella mål för god ekonomisk hushållning:

- Soliditeten exklusive ansvarsförbindelsen får under mandatperioden inte understiga 40%
- Kommunens pensionsportfölj ska präglas av ekonomisk, social och ekologisk hållbarhet samt främja omställningen till ett fossilfritt samhälle. Värdepapper ska vara godkända ur hållbarhetsperspektiv
- I budget och plan för mandatperiodens sista år ska resultatet överstiga 2 % av skatteintäkter och statsbidrag för aktuellt budgetår.
- I budget och plan för mandatperiodens sista år, ska verksamhetens nettokostnader understiga 100 % av skatteintäkter och statsbidrag för aktuellt budgetår.
- Högst 50 % av skattekollektivets investeringar ska vara lånefinansierade. Avgiftskollektivets investeringar (vatten, avlopp, stadsnät samt exploateringar som ska täcka sina kostnader genom försäljning) får fullt ut lånefinansieras
- Kommunens takbelåning (skuldtak) ska under mandatperioden maximalt uppgå till 80% av tillgängliga medel från skatter och generella statsbidrag.
- Hallstahammars kommun ska aktivt implementera hållbara investeringar. Vid investeringar som lånefinansieras ska andel gröna lån öka.



## Organisation



I organisationsschemat beskrivs de politiska nämnderna, förvaltningarna, bolaget och kommunalförbundet med olika färger.



## Ekonomiska förutsättningar

### Den samhällsekonomiska utvecklingen enligt SKL

Utdrag från ”Ekonomirapporten, oktober 2019”

*Kommuner och regioner arbetar nu med effektiviseringar och besparingar inför budgetåret 2020. Uppskattningsvis ett drygt tjugo tal kommuner och några regioner ser dock redan att de inte kommer att lyckas och planerar därför även för att höja skatten. Skälet är att det demografiska trycket nu är högt. Barn, unga och äldre ökar snabbare än gruppen som är i arbetsför ålder, samtidigt som Sverige under 2020 går in i en lågkonjunktur. Sammantaget ökar behovet av de resurser som krävs för att upprätthålla välfärden på dagens nivå snabbare än skatteintäkterna. Trots en beräknad skattehöjning på 13 öre 2020 kommer kommuner och regioner att sakna 43 miljarder kronor år 2023 om kostnaderna ökar i takt med befolkningen och staten inte heller tillför mer resurser än det som ligger i budgetpropositionen.*

skl:s prognoser har sedan december 2017 utgått från att högkonjunkturen skulle kulminera 2018 och följas av vikande sysselsättning någon gång under 2019 och 2020. Signalerna blir nu allt tydligare på att konjunkturen mattas av, det framgår både av förtroendeindikatorer och sysselsättningsstatistiken. skl räknar nu med att Sverige går in i en mild lågkonjunktur under 2020 och att den kommer att fortsätta under 2021. Vår bedömning är att bnp ökar med strax över 1 procent både i år och nästa år och att arbetslösheten stiger till drygt 7 procent, trots att arbetskraftsdeltagandet sjunker något. Sverige har de senaste åren gynnats av stark export, bland annat tack vare kronförsvagningen.

### Demografin ställer höga krav på kommunsektorns finanser

I likhet med skl, har andra prognosinstitut och organisationer konstaterat att befolkningsförändringar ställer höga krav på kommunernas och regionernas finansiering kommande år. I juni presenterade Finansdepartementet en analys som visade att med oförändrat välfärdsåtagande skulle gapet mellan intäkter och kostnader öka till 90 miljarder kronor år 2026. Skälet är att kostnaderna per invånare för barn, unga och äldre är så pass mycket högre än för befolkningen i arbetsför ålder och att det är just de äldre och unga som ökar snabbt under den kommande tioårsperioden. Dessutom kommer största delen av intäkterna från skatt på arbete, och den arbetsföra delen av befolkningen ökar väsentligt långsammare.

### Kommunernas ekonomi är ansträngd

Kommunerna går nu in i ett allt svårare ekonomiskt läge och arbetar med effektiviserings- och besparingsplaner för att få ihop budget och plan för perioden 2020–2022. Redan 2019 är ett tufft år för många kommuner, och ett nittio tal kommuner beräknas redovisa underskott i år. Dessutom menar 79 procent av de tillfrågade ekonomicheferna i skl:s enkät att ekonomin kommer att vara ännu kärvare under 2020. Utmaningarna är i år störst inom individ- och familjeomsorg, hemtjänst, ekonomiskt bistånd och särskilt boende. Inom alla dessa verksamhetsområden räknar mer än hälften av kommunerna med att de

kommer att ha ett underskott på mer än 1 procent av årets budget. Vi antar att skattesatsen i kommunerna höjs med 5 öre nästa år och enligt enkätsvaren räknar ett drygt tjugotal kommuner med att de måste höja skatten 2020. I debatten framförs ofta att kommunerna redan dragit ned på resurserna till skolorna. I statistiken fram till 2018 går det dock inte att hitta någon grund för att detta generellt skulle vara fallet. Under 2000-talet har kostnaderna per elev i stället ökat, liksom lärartätheten. Statliga neddragningar ökar trycket på kommunerna. Förutom trycket från demografin, framförallt det växande antalet äldre och yngre, måste kommunerna hantera konsekvenserna av att staten drar ned på sina resurser på ett sätt som övervältrar ansvaret till kommunerna.

### **Kommunernas ekonomi**

*Goda ekonomiska tider vänds nu till allt tuffare och mer osäkra år. Skatteunderlagets ökningstakt dämpas och trycket på verksamheten är högt som en följd av demografin. Kommunerna jobbar hårt med effektiviseringar, till exempel genom betydande generella effektiviseringskrav eller mer riktade åtgärder inom olika verksamheter. Det krävs åtgärder motsvarande 28 miljarder kronor år 2023, för att klara ett resultat på 1 procent av skatter och generella statsbidrag.*

### **Budgetavvikelser 2019 och effektiviseringar 2020**

För åren 2019 och 2020 viker den underliggande skatteunderlagsutvecklingen betydligt. Det sker efter flera år av god skatteunderlagstillväxt och innebär därför en rejäl omställning för verksamheterna. Samtidigt når investeringarna rekordnivåer, vilket indirekt pressar upp kostnaderna. Det finns i nuläget inga indikationer på mer omfattande förändringar av skattesatserna 2020. Det kan uppskattas röra sig om ett tjugotal kommuner som höjer och några som sänker skatten. skl:s bedömning är att medelskattesatsen höjs med 5 öre. I budgetarbetet för 2020 arbetar många kommuner med olika typer av effektiviseringsåtgärder. Det kan handla om generella besparingskrav såväl som riktade åtgärder. En vanlig åtgärd är effektiviseringar i verksamheten genom neddragning av budgetramen. Både inom skolan och äldreomsorgen görs många riktade åtgärder, till exempel översyn av bemanning och scheman.

### **Effekter av kostnadsutjämningen**

Regeringen har lagt fram en proposition om ändrad kostnadsutjämning, vilken ska behandlas av riksdagen den 20 november. Regeringen har gjort två betydande ändringar jämfört med utredningens förslag. Införandebidraget utökas genom att gränsen för att få bidrag sänks från 300 till 250 kronor per invånare, samt att kostnaden för att finansiera införandebidraget inkluderas i beräkningen av införandebidraget. Sammantaget utbetalas införande bidragen med 2,7 miljarder kronor för 98 kommuner och 2,5 miljarder till sju regioner, vilket kan jämföras med drygt 1 miljard enligt utredarens förslag. Eftersom bidraget tas från de generella statsbidragen påverkas regleringsposten med -273 kr/inv. för kommunerna och -253 kr/inv. för regionerna. Den andra betydande ändringen är att regeringen tagit fram en ny delmodell för individ- och familjeomsorg. Den av många remissinstanser kritiserade barnfattigdomsvariabeln tas bort och ersätts av låg

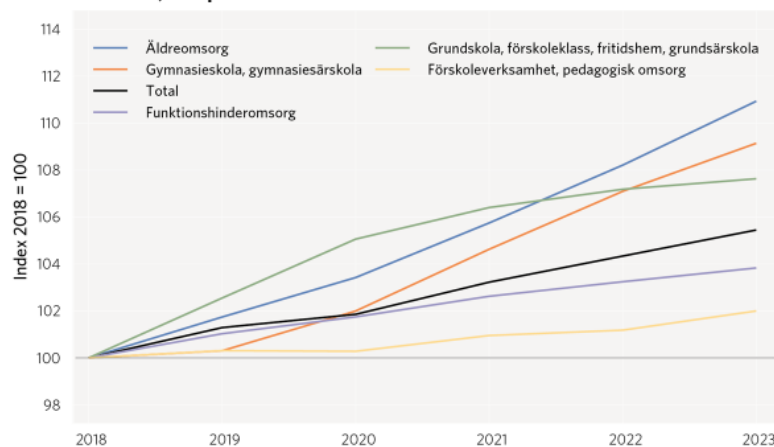
inkomststandard. Dessutom ges de kvarvarande variablerna nya vikter. Den faktor som uppvärderas mest är tätortsbefolkning, vilket förbättrar storstädernas utfall avsevärt. Det stora flertalet kommuner får därför ett sämre utfall.

### Äldreomsorg och gymnasieskola förväntas öka mest

Ökningstakten förväntas bli störst inom gymnasieskolan och äldreomsorgen de närmaste åren. Den verksamhet som förväntas minska mest påtagligt är flyktingmottagandet, vilket håller ner totalen. Totalt uppgår volymökningen till 5,5 procent fram till 2023.

Diagram: Beräknade volymförändringar inom olika verksamheter  
Index 2018=100, fast pris

**17 • Beräknade volymförändringar inom olika verksamheter**  
Index 2018=100, fast pris



Ekonomirapporten, oktober 2019

18

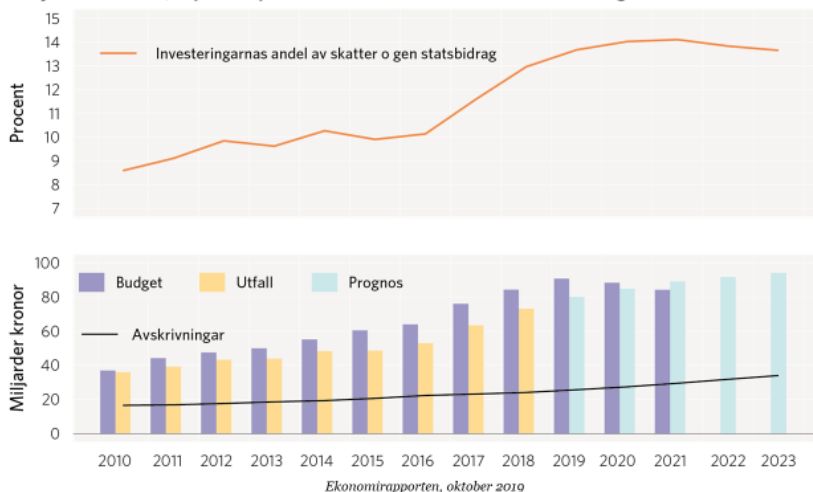
### Fortsatt stora investeringar framöver

År 2018 uppgick investeringarna till 73 miljarder kronor, vilket är en ökning med nästan 10 miljarder, eller 15 procent, jämfört med föregående år. År 2017 var investeringsökningen ännu större. I de kommunala budgetarna planeras för en fortsatt hög investeringsnivå både 2019 och 2020. Prognosen och kalkylen utgår från kommunernas budget och plan men justeras ned utifrån det historiska mönstret. Enligt prognosen uppgår investeringarna till 94 miljarder 2023. För åren 2020–2023 innebär det investeringar på i genomsnitt 13,9 procent av skatter och generella bidrag.

Diagram: Kommunernas investeringar och avskrivningar  
Miljarder kronor, löpande priser samt andel av skatter och bidrag

## 18 • Kommunernas investeringar och avskrivningar

Miljarder kronor, löpande priser samt andel av skatter och bidrag



### Går vi mot en mer effektiv välfärdssektor?

Det krävs betydande effektiviseringar om välfärdssektorn ska kunna möta de ökade utmaningarna framöver. Produktiviteten behöver öka – utan att kvaliteten försämras. I kapitlet beskriver vi hur kommuner och regioner arbetar med effektiviseringar och hur arbetet kan främjas på olika sätt.

Det finns ingen entydig definition av begreppet effektivitet och därför är det viktigt att förklara vad som avses när man använder begreppet. En bild som ofta används som utgångspunkt är den så kallade resursomvandlingskedjan:

### Politiska mål → Budget/resurser → Aktiviteter → Prestationer → Måluppfyllelse

Produktivitet kan utifrån denna kedja definieras som mängden prestationer i förhållande till mängden insatta resurser. Effektivitet är graden av måluppfyllelse i förhållande till mängden insatta resurser. En teoretiskt korrekt definition av begreppet effektivitet är svår att använda i praktiken eftersom den förutsätter att det finns fullständig information om kostnader och kvalitet i olika verksamheter – något som inte alltid är enkelt eller möjligt. Det blir inte enklare av att det ofta samtidigt sker förändringar i verksamheterna. Verkligheten är för komplex för att kunna mätas på ett uttömmande sätt och därför används förenklade mått, schabloner och metoder som är praktiskt användbara. Man kan också skilja på yttre och inre effektivitet, där den yttre handlar om att övergripande göra rätt insatser som får effekt på lång sikt.

En enkel och användbar, men samtidigt relevant definition för kommunsektorn idag kan vara att en ökad effektivitet innebär att man klarar större verksamhetsvolym med resurser som ökar långsammare än verksamhetsvolymen utan att kvaliteten försämras.

Denna definition tar sikte på kommunsektorns utmaning där behoven växer snabbare än resurserna. Ett exempel kan vara att en skolas lärare kan undervisa fler elever med samma grad av måluppfyllelse och med samma insats i timmar räknat. Detta kan dock kräva att man ser över skolans organisation och hur man arbetar, exempelvis genom en högre grad av arbetsfördelning mellan lärare, ren odling av lärarnas arbetsuppgifter och användning av nya metoder, till exempel distansundervisning. I hemtjänsten kan det handla om att klara tillsyn av fler äldre med hjälp av tekniska hjälpmedel, exempelvis nattkameror, digitala lås, medicinpåminnare. Samtidigt rymmer ny teknik också möjligheter att öka kvaliteten genom ökad individualisering, det vill säga att tjänsterna anpassas efter varje individs behov.

### **Exempel på hur kommunerna arbetar med effektiviseringar**

Det i särklass vanligaste svaret på hur man tar sig an situationen är att man gör en generell neddragning av budgetramarna. Cirka 40 procent av kommunerna arbetar med olika former av ett- eller fleråriga generella effektiviseringskrav på vanligtvis någon eller några procent. Många har jobbat länge med denna modell. Det finns liknande varianter, till exempel att volymuppräknningar, helt eller delvis, endast görs i obligatoriska verksamheter och inte i frivilliga. Det förekommer självklart också riktade besparingar, till exempel att man drar ner på icke obligatoriska verksamheter. Några ser över sina resursfördelningsmodeller, till exempel inom utbildningsförvaltningen.

### **Nya arbetssätt**

Ett stort antal kommuner arbetar med olika former av effektiviseringar av administrationen, bland annat genom digitalisering, sammanslagning av funktioner för att uppnå ökad produktivitet, samlokalisering och nya arbetssätt som minskar lokalbehovet. Vissa ser också över entreprenadavtal och inför inköpsstopp och särskild prövning av konsulter.

### **Ökad samverkan**

Svaren indikerar att det sker en ökad samverkan mellan kommuner, i olika former. Samverkan kan gälla vissa funktioner som till exempel it-hantering, bygg och miljö, räddningstjänst, sophantering, säkerhet med mera. Det är i synnerhet små kommuner som kan samverka med litet större kommuner. Det ges också förslag på effektiviseringsmöjligheter genom ökad samverkan inom fler områden; till exempel medborgarservice, kommunikation och hantering av alkoholtillstånd. Någon kommun föreslår att man prövar en modell med »värdkommuner« som kunde ta ett litet större ansvar. Ett annat område är gemensamma upphandlingar, där ökade volymer kan ge bättre villkor.

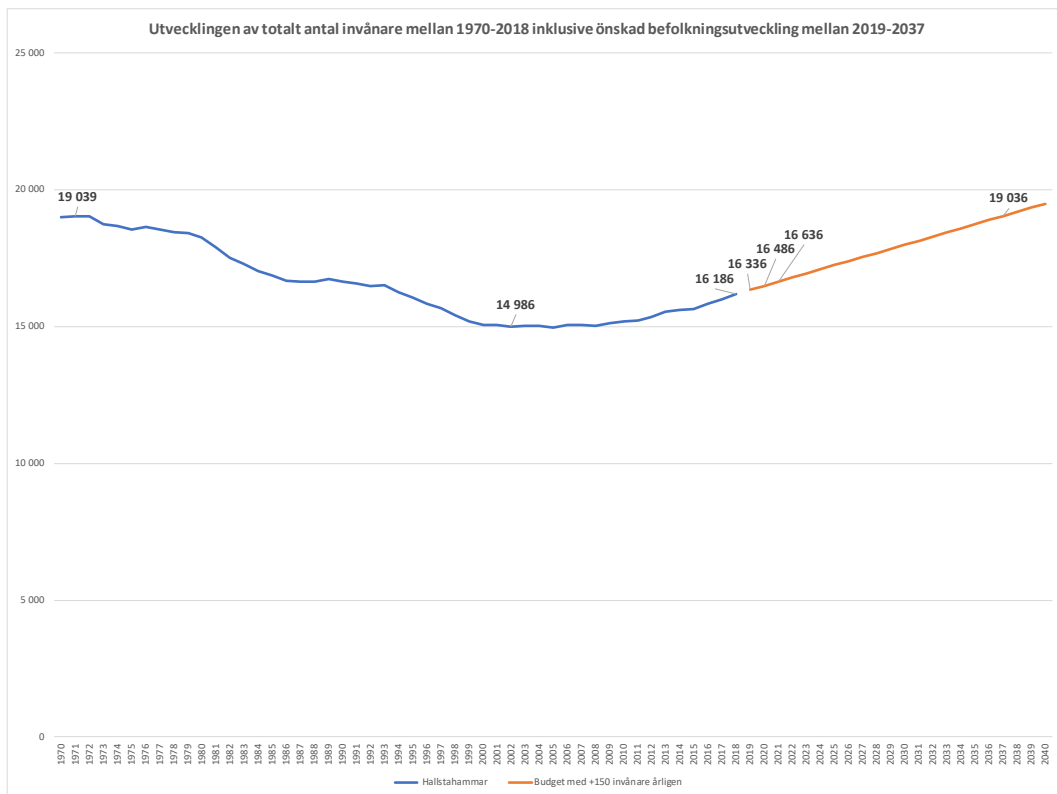
### **Översyn av bemanningen**

En del kommuner vidtar åtgärder när det gäller bemanning. Det kan handla om generella åtgärder som till exempel att man inte återanställer efter pensionsavgångar eller andra avgångar, anställningsstopp, särskild prövning av nyanställningar eller införande av heltidsprogram. Vissa arbetar med att minska eller se över sin bemanning inom socialtjänst eller skola för att kunna använda personalen på ett mer resurseffektivt sätt.

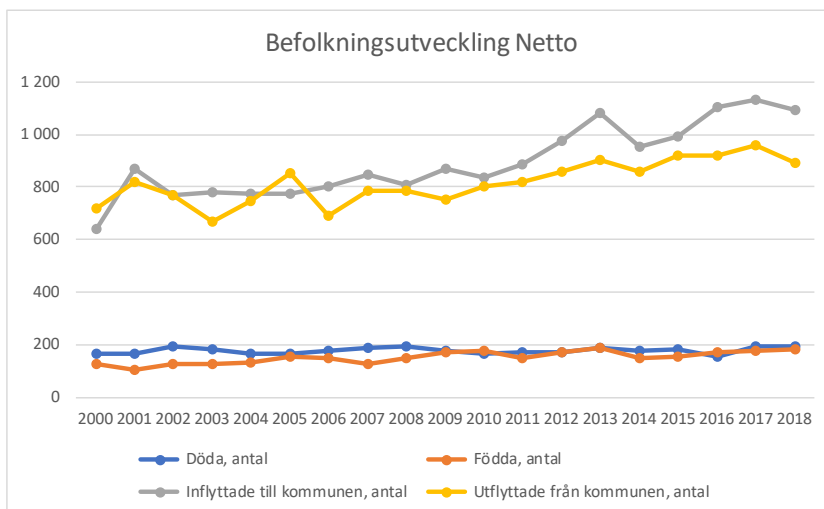
”Utdrag från ”Ekonomirapporten, oktober 2019”

## Befolkningsutvecklingen

I det långa perspektivet kan vi se en historisk befolkningscykel i Hallstahammar med både en befolkningsminskning som sedan följts av en lång ihållande period av inflyttning. När vi budgeterar med framåtblick i ett kortare perspektiv så har historien ändå stor betydelse för den riktning och satsningar som sker politiskt. Den blå linjen representerar befolkningsutvecklingen fram till bokslut 2018 och den orangea linjen tar avstamp i de befolkningsprognoser vi budgeterar för framåt. Tillväxttrenden är beroende av tillgång till både bostäder och arbete samt en väl fungerande kommunal service.



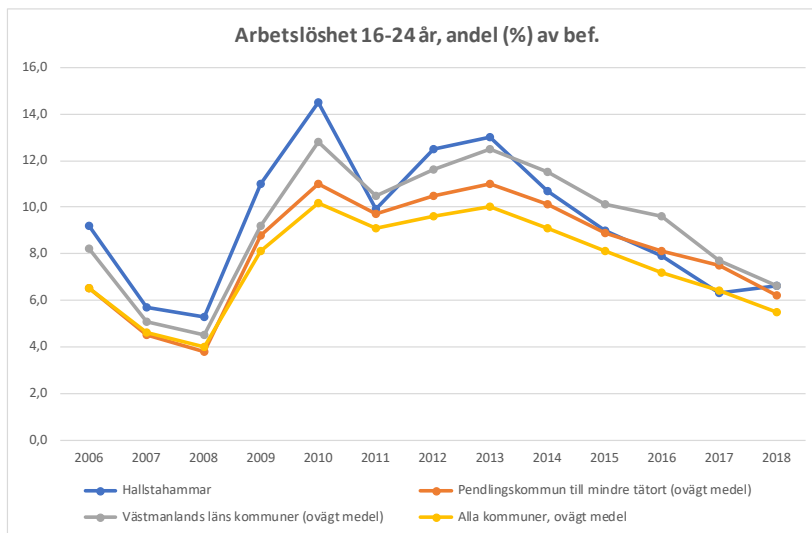
Årtal	Antal invånare 1970-2018					Budgeterad befolkningsökning								
	1970	1971	2002	2017	2018	2019	2020	2021	2022	2036	2037	2038	2039	2040
Hallstahammar	18 988	19 039	14 986	15 998	16 186									
Budget med +150 invånare årligen						16 336	16 486	16 636	16 786	18 886	19 036	19 186	19 336	19 486



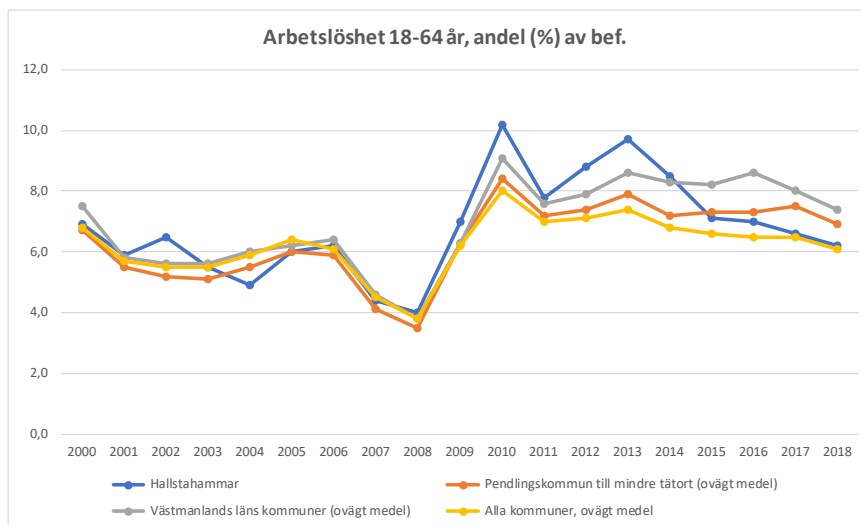
Nettoutveckling	2000	2001	2002	2003	2004	2005	2006	2007	2008	2009	2010	2011	2012	2013	2014	2015	2016	2017	2018
Döda, antal	168	167	192	181	165	163	175	189	196	174	167	169	170	190	178	180	156	194	193
Födda, antal	125	105	125	127	133	155	150	125	146	173	179	149	172	187	151	156	171	177	184
Inflyttade till kommunen, antal	640	870	770	780	776	774	801	848	810	870	839	887	977	1 081	955	995	1 102	1 130	1 094
Utflyttade från kommunen, antal	720	818	769	671	746	851	692	785	786	753	801	822	857	906	857	922	918	961	892
Nettoutveckling	-123	-10	-66	55	-2	-85	84	-1	-26	116	50	45	122	172	71	49	199	152	193

Den historiska nettoutvecklingen efter millennieskiftet för befolkningsökningen tog fart 2009 i jämförelse med de inledande åren efter millennieskiftet.

### Arbetslöshet i andel av befolkningen



Arbetslöshet 16-24 år, andel (%) av bef.	2006	2007	2008	2009	2010	2011	2012	2013	2014	2015	2016	2017	2018
Hallstahammar	9,2	5,7	5,3	11,0	14,5	9,9	12,5	13,0	10,7	9,0	7,9	6,3	6,6
Pendlingskommun till mindre tätort (ovägt medel)	6,5	4,5	3,8	8,8	11,0	9,7	10,5	11,0	10,1	8,9	8,1	7,5	6,2
Västmanlands läns kommuner (ovägt medel)	8,2	5,1	4,5	9,2	12,8	10,5	11,6	12,5	11,5	10,1	9,6	7,7	6,6
Alla kommuner, ovägt medel	6,5	4,6	4,0	8,1	10,2	9,1	9,6	10,0	9,1	8,1	7,2	6,4	5,5



Arbetslöshet 18-64 år, andel (%) av bef.	2000	2001	2002	2003	2004	2005	2006	2007	2008	2009	2010	2011	2012	2013	2014	2015	2016	2017	2018
Hallstahammar	6.9	5.9	6.5	5.5	4.9	6.0	6.2	4.4	4.0	7.0	10.2	7.8	8.8	9.7	8.5	7.1	7.0	6.6	6.2
Pendlingskommun till mindre tätort (ovägt medel)	6.7	5.5	5.2	5.1	5.5	6.0	5.9	4.1	3.5	6.3	8.4	7.2	7.4	7.9	7.2	7.3	7.3	7.5	6.9
Västanländs läns kommuner (ovägt medel)	7.5	5.8	5.6	5.6	6.0	6.2	6.4	4.6	3.8	6.3	9.1	7.6	7.9	8.6	8.3	8.2	8.6	8.0	7.4
Alla kommuner, ovägt medel	6.8	5.7	5.5	5.5	5.9	6.4	6.1	4.5	3.8	6.2	8.0	7.0	7.1	7.4	6.8	6.6	6.5	6.5	6.1

När det gäller kommunens befolkningsutveckling så har vi som stöd beställt prognoser från Statisticon med både demografisk prognosutveckling och prognos med inkluderat bostadsbyggandet vilket redovisas i tabellerna nedan.

#### Folkmängd i Hallstahammars kommun efter åldersklasser relevanta för utjämningsystemet Demografisk framskrivning

Ålder / År	2018	2019	2020	2021	2022	2023	2024	2025	2026	2027	2028
Förskola 1-5	973	965	974	984	992	999	991	996	997	998	998
Fritids 6-12	1 324	1 395	1 426	1 424	1 426	1 412	1 449	1 449	1 436	1 447	1 455
Förskoleklass 6	205	224	196	200	201	202	216	204	207	208	209
Grundskola 7-15	1 663	1 707	1 756	1 760	1 791	1 821	1 821	1 838	1 826	1 851	1 856
Gymnasiet 16-18	527	529	552	566	557	547	558	583	621	601	604
65-79	2 842	2 820	2 792	2 771	2 779	2 766	2 754	2 741	2 727	2 696	2 672
80-89	842	908	924	961	975	996	1 049	1 085	1 130	1 179	1 238
90+	200	190	197	198	201	206	201	207	212	215	221
0	186	180	186	187	188	188	188	188	188	188	188
1-3	561	579	582	589	580	586	587	588	587	587	587
4-5	412	386	392	395	413	413	404	409	410	411	411
7-9	594	605	611	630	627	606	612	628	630	635	628
10-15	1 069	1 102	1 145	1 130	1 164	1 215	1 209	1 210	1 196	1 216	1 228
65-69	961	931	892	891	890	871	892	927	951	954	985
70-74	1 079	1 080	1 062	1 016	975	925	894	861	861	860	845
19-64	8 748	8 796	8 810	8 815	8 802	8 804	8 794	8 776	8 752	8 768	8 763
Totalt	16 186	16 319	16 387	16 443	16 486	16 529	16 573	16 617	16 660	16 704	16 747
Ökning		133	68	56	43	44	44	44	44	43	43
HHR prognos		16 336	16 486	16 636	16 786	16 936	17 086	17 236			
diff vs statisticon		-17	-99	-193	-300	-407	-513	-619			



Folkmängd i Hallstahammars kommun efter åldersklasser relevanta för utjämningsystemet  
Byggbaserad prognos på kommunens byggplaner

Ålder / År	2018	2019	2020	2021	2022	2023	2024	2025	2026	2027	2028
Förskola 1-5	973	968	985	1 004	1 022	1 040	1 043	1 060	1 072	1 082	1 093
Fritids 6-12	1 324	1 397	1 435	1 440	1 450	1 444	1 491	1 502	1 501	1 524	1 546
Förskoleklass 6	205	224	198	203	205	208	224	213	220	223	225
Grundskola 7-15	1 663	1 710	1 766	1 779	1 819	1 859	1 870	1 898	1 899	1 938	1 958
Gymnasiet 16-18	527	530	557	576	570	562	576	604	646	628	635
65-79	2 842	2 822	2 798	2 783	2 797	2 791	2 786	2 780	2 774	2 751	2 735
80-89	842	908	925	964	978	1 000	1 055	1 092	1 140	1 191	1 251
90+	200	191	197	198	201	207	203	208	214	217	223
0	186	180	189	193	196	199	201	202	204	206	208
1-3	561	581	589	602	599	613	621	628	634	640	646
4-5	412	387	396	402	423	427	422	432	437	442	447
7-9	594	606	614	637	638	621	632	653	660	671	670
10-15	1 069	1 103	1 152	1 141	1 181	1 238	1 238	1 246	1 238	1 267	1 288
65-69	961	931	895	897	897	881	905	943	971	977	1 012
70-74	1 079	1 080	1 065	1 021	981	933	904	874	876	879	866
19-64	8 748	8 820	8 908	8 985	9 041	9 112	9 172	9 220	9 262	9 342	9 401
<b>Totalt</b>	<b>16 186</b>	<b>16 352</b>	<b>16 525</b>	<b>16 684</b>	<b>16 829</b>	<b>16 978</b>	<b>17 129</b>	<b>17 278</b>	<b>17 429</b>	<b>17 578</b>	<b>17 729</b>
Ökning	166	173	159	145	149	151	149	149	151	149	151
<b>HHR prognos</b>		<b>16 336</b>	<b>16 486</b>	<b>16 636</b>	16 786	16 936	17 086	17 236			
diff vs statisticon		16	39	48	43	42	43	42			

Differens mellan demografisk och byggbaserad befolkningsutveckling(decimalavrundning)

Ålder / År	2018	2019	2020	2021	2022	2023	2024	2025	2026	2027	2028
Förskola 1-5	0	2	11	20	30	41	52	63	74	85	95
Fritids 6-12	0	2	8	16	24	32	43	53	65	77	91
Förskoleklass 6	0	0	2	3	4	6	8	10	12	14	17
Grundskola 7-15	0	2	10	19	28	38	49	60	73	87	102
Gymnasiet 16-18	0	1	6	9	12	15	18	21	25	27	31
65-79	0	2	7	12	18	25	32	39	47	55	64
80-89	0	0	1	2	3	5	6	8	9	12	14
90+	0	0	0	0	1	1	1	1	2	2	2
0	0	1	3	6	8	10	13	15	17	18	20
1-3	0	2	7	13	20	27	34	40	47	53	59
4-5	0	1	4	7	10	14	18	23	27	32	36
7-9	0	1	4	7	11	15	20	25	30	36	42
10-15	0	2	6	11	17	23	29	36	43	51	59
65-69	0	1	3	5	8	11	13	17	20	23	27
70-74	0	1	2	4	6	8	11	13	16	19	22
19-64	0	24	98	169	239	308	378	444	510	574	638
<b>Diff Totalt</b>	<b>0</b>	<b>33</b>	<b>138</b>	<b>241</b>	<b>343</b>	<b>448</b>	<b>556</b>	<b>661</b>	<b>768</b>	<b>874</b>	<b>982</b>
<b>Ökning diff</b>		<b>33</b>	<b>105</b>	<b>103</b>	<b>102</b>	<b>105</b>	<b>107</b>	<b>105</b>	<b>107</b>	<b>106</b>	<b>108</b>

Vi följer vår egenskattade prognos på befolkningsutvecklingen även i jämförelse med kommunalt invånarregister som uppdateras varje vecka och ger oss ett riktvärde under budgetprocessen mellan perioderna för SCB statistiken över befolkningsnivån.

Vi ligger dock kvar vid den befolkningsprognos vi använt under året och ser vi en ökande avvikelse i SCB mätningen den första november så gör vi en justering på nästkommande budgetperiod för att parera eventuella över eller underskattningar av befolkningstillväxten.

Budget 2020 beräknat antal invånare 16 336

Plan 2021 beräknat antal invånare 16 486

Plan 2022 beräknat antal invånare 16 636

Utdebiteringen ligger i budgetförslaget oförändrad på 21,81 kr för budgetåret 2020 och planperioden 2021–2022.

Kommun/Region	Primär-kommunal skatt 2019	Landstings-kommunal skatt	Total kommunal skatt
Arboga	22,41	10,88	33,29
Fagersta	22,11	10,88	32,99
<b>Hallstahammar</b>	<b>21,81</b>	<b>10,88</b>	<b>32,69</b>
Kungsör	22,03	10,88	32,91
Köping	22,16	10,88	33,04
Norberg	22,66	10,88	33,54
Sala	22,31	10,88	33,19
Skinnskatteberg	22,51	10,88	33,39
Surahammar	22,31	10,88	33,19
<b>Västerås</b>	<b>20,36</b>	<b>10,88</b>	<b>31,24</b>
<b>Västmanlands län</b>	<b>21,13</b>	<b>10,88</b>	<b>32,01</b>
<b>Riket</b>	<b>20,7</b>	<b>11,49</b>	<b>32,19</b>

Källa: Statistiska centralbyrån

## PO-pålägg

PO-pålägget ligger på 39,88 procent (SKL 39,15%) för 2019 och där finns ett förslag om en höjd nivå till år 2020. Vi föreslår att gå upp till förslagens nivå men inte högre då vi i dagsläget inte kan motivera samma differens som vi förnuvarande ligger på i relation till uttaget 2019. Det ökade PO-pålägget för 2019 blir då 0,27% upp till 40,15 %

Arbetsgivaravgifter för KOMMUNER år 2019 och preliminärt för år 2020	Beslut 2019	2019	Preli 2020
		Hallstahammar	
	jan-dec	jan-dec	jan-dec
<b>Arbetsgivaravgifter enligt lag</b>			
Ålderspensionsavgift	10,21		10,21
Efterlevandepensionsavgift	0,60		0,60
Sjukförsäkringsavgift	3,55		3,55
Arbetskadaavgift	0,20		0,20
Föräldraförsäkringsavgift	2,60		2,60
Arbetsmarknadsavgift	2,64		2,64
Allmän löneavgift	11,62		11,62
<b>S:a arbetsgivaravgifter enligt lag</b>	<b>31,42</b>		<b>31,42</b>
<b>Särskild löneskatt för 65 år och äldre</b>			
<b>Avtalsförsäkringar</b>			
Omställningsförsäkring (KOM-KL)	0,00		0,00
Tjänstegruppplivförsäkring (TGL-KL)	0,02		0,02
Avtalsgruppsjukförsäkring (AGS-KL)	0,00		0,00
Trygghetsförsäkr arbetskada (TFA-KL)	0,01		0,01
Avgiftsbefrielseförsäkring (AFA), inkl. löneskatt	0,00		0,00
<b>S:a avtalsförsäkringar</b>	<b>0,03</b>		<b>0,03</b>
<b>Kollektivavtalad pension</b>			
Avgiftbestämd del*	4,80		4,90
+ löneskatt (24,26 %)	1,16		1,19
Förmånsbestämd del (inkomst över tak KAP-KL)	1,40		2,10
+ löneskatt (24,26 %)	0,34		0,51
<b>S:a kollektivavtalad pension</b>	<b>7,70</b>		<b>8,70</b>
<b>S:a avtalsförsäkringar o kollektivavtalad pension</b>	<b>7,73</b>		<b>8,73</b>
<b>S:a PO-pålägg</b>	<b>39,15</b>	<b>39,88</b>	<b>40,15</b>
		<b>0,73</b>	<b>0,27</b>

Förslaget till ny kostnadsutjämning medförde under hösten 2019 att vi kunde se ett ökat tillskott för Hallstahammars kommun där vi fick en högre grad av kompensation i det liggande förslaget. Nedanstående tre tabeller visar i tur och ordning skatteprognosen före kostnadsutjämningsförslaget samt den reviderade skatteprognosen som inkluderar förslaget till ny kostnadsutjämning och den tredje tabellen avvikelser mellan dem.

Skatteunderlagsprognos NR 4 (publ aug 2019)	2020	2021	2022
Skatteintäkter	727 698	749 529	777 261
Inkomstutjämning	210 620	217 500	226 566
Kostnadsutjämning	-9 050	-9 133	-9 216
Regleringspost	18 053	19 032	14 699
Strukturbidrag	1 307	1 319	1 331
Införandebidrag			
LSS-utjämning	36 358	36 692	37 026
<b>Summa intäkter</b>	<b>984 986</b>	<b>1 014 938</b>	<b>1 047 666</b>
Slutavräkning 2018 korrigerig			
Slutavräkning 2019			
Slutavräkning 2020			
Fastighetsavgift	32 123	32 123	32 123
<b>Summa intäkter (inkl. avräkning)+f-skatt</b>	<b>1 017 109</b>	<b>1 047 061</b>	<b>1 079 789</b>
Skatteintäkter	727 698	749 529	777 261
Gen. Stb o utj	289 411	297 532	302 527

Skatteunderlagsprognos Nr5 (Scb utredning)	2020	2021	2022
Skatteintäkter	726 347	747 411	776 560
Inkomstutjämning	210 146	216 791	226 266
Kostnadsutjämning	7 041	7 105	7 170
Regleringspost	16 954	19 818	17 110
Strukturbidrag	1 307	1 319	1 331
Införandebidrag			
LSS-utjämning	36 447	36 782	37 117
<b>Summa intäkter</b>	<b>998 242</b>	<b>1 029 227</b>	<b>1 065 554</b>
Slutavräkning 2018 korrigerig			
Slutavräkning 2019			
Slutavräkning 2020	-2 287		
Fastighetsavgift	32 123	32 123	32 123
<b>Summa intäkter (inkl. avräkning)+f-skatt</b>	<b>1 028 078</b>	<b>1 061 350</b>	<b>1 097 677</b>
Skatteintäkter	724 060	747 411	776 560
Gen. Stb o utj	304 018	313 939	321 117
Sista året med välfärdspengar	3 555		

Avvikelse mellan skatteprognos nr4 vs nr5	2020	2021	2022
Skatteintäkter	-1 351	-2 118	-701
Inkomstutjämnning	-474	-709	-299
Kostnadsutjämnning	16 091	16 239	16 386
Regleringspost	-1 099	787	2 411
Strukturbidrag			
Införandebidrag			
LSS-utjämnning	89	90	91
<b>Summa intäkter</b>	<b>13 256</b>	<b>14 289</b>	<b>17 888</b>
Slutavräkning 2018 korrigering			
Slutavräkning 2019			
Slutavräkning 2020	-2 287		
Fastighetsavgift			
<b>Summa intäkter (inkl. avräkning)+f-skatt</b>	<b>10 969</b>	<b>14 289</b>	<b>17 888</b>
Skatteintäkter	-3 638	-2 118	-701
Gen. Stb o utj	14 607	16 407	18 589
Sista året med välfärdspengar	3 555		
<b>Summa enl nytt förslag utjämningsystem</b>	<b>14 524</b>	<b>14 289</b>	<b>17 888</b>

### Upplåningsbehovet inför budgetåret och planperioden

UPPLÅNINGSBEHOV (tkr)	Budget 2020	Plan 2021	Plan 2022
SUMMA HÖG POLITISK PRIORITERING	64 600	147 000	47 500
SUMMA TEKNISKA FASTIGHET	20 500	8 500	8 500
SUMMA TEKNISKA GATA/PARK	7 600	7 903	7 106
SUMMA ÖVRIGA INVESTERINGAR	3 300	8 300	8 000
<b>SUMMA SKATTEFINANSIERADE INVESTERINGAR</b>	<b>96 000</b>	<b>171 703</b>	<b>71 106</b>
SUMMA 50% LÅNEFINANSIERING	48 000	85 852	35 553
SUMMA AFFÄRSVERKSAMHET	28 204	39 850	23 190
SUMMA EXPLOATERINGAR	11 550	18 500	13 000
<b>SUMMA AFFÄRSVHT &amp; EXPLOATERINGAR</b>	<b>39 754</b>	<b>58 350</b>	<b>36 190</b>
<b>TOTALSUMMA INVESTERINGAR</b>	<b>135 754</b>	<b>230 053</b>	<b>107 296</b>
<b>NYUPPLÅNING</b>	<b>90 000</b>	<b>180 000</b>	<b>60 000</b>
LÄNERAM ENLIGT FINANSIELLA MÅL	87 754	144 202	71 743

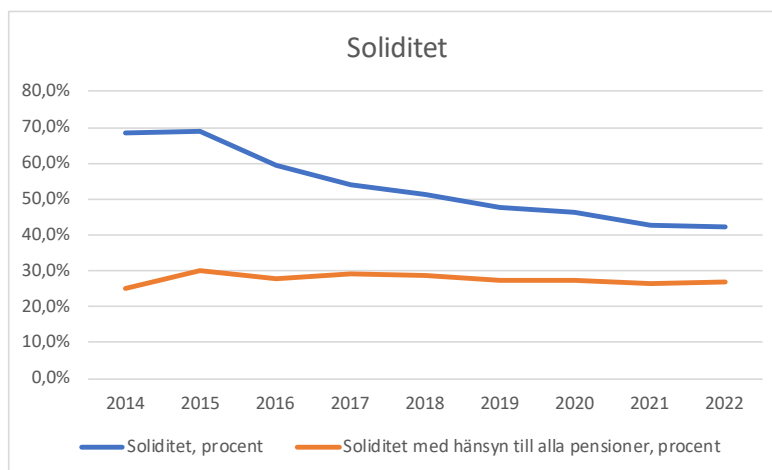
Enligt liggande investeringsbudget för år 2020 så finns ett nyupplåningsbehov på 90 000 tkr för att egenfinansiera de skattefinansierade investeringarna med 50% och ha full upplåning för affärsverksamhet och exploateringar. Planårets investeringar år 2021 överstiger låneramen enligt de finansiella målen då nyupplåningen behöver upp till en summa av 180 000 tkr.

Skuldtaket enligt de finansiella målen uppgår till 80% av skatter och statsbidrag för budgetåret och den summan blir 825 306 tkr. Vår totala skuld vid utgången av år 2020 bör befinna sig på 663 000 tkr om vi lånefinansierar enligt planerad budget. Den sammantagna concernskulden kommer uppskattningsvis att uppgå till cirka 1 266 000 tkr givet ett oförändrat borgensåtagande vid utgången av år 2020.

Aktuella borgensåtaganden	
<b>Borgensåtaganden</b>	
Kommunala bolag	
<b>AB Hallstahem</b>	<b>561 000</b>
VAFAB Miljö	12 295
Hallsta Ridklubb	26 775
<b>Övriga</b>	<b>12 983</b>
Långa hyresavtal (Äldreboende & Hallstaarena 38,5 tkr)	49 198
Leasingavtal	9 639
<b>Summa övriga ansvarsförbindelser</b>	<b>671 889</b>
<b>Övriga</b>	
Norrbärke (S kanal ab)	826
Swedb Sporthallen	200
Swedb IOGT	581
Swedb Sporthallen	4 859
Swedb Tennisklubben	3 250
Nordea Golfklubben	1 168
Nordea Golfklubben	2 099
<b>Summa</b>	<b>12 983</b>

### Soliditet

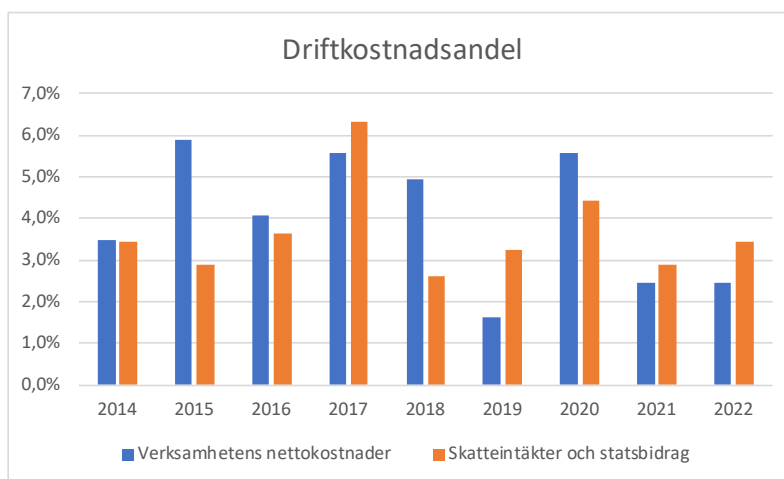
Kommunen investeringsbehov påverkar soliditeten vilket är den finansiella styrkan på lång sikt. Den visar hur stor del av kommunens tillgångar som finansierats med egna medel. Det som påverkar soliditeten är resultatutvecklingen och förändringen på tillgångar och skulder. Att soliditeten exklusive ansvarsförbindelsen sjunker beror på att totala tillgångar ökar mera än det egna kapitalet. Soliditeten inklusive ansvarsförbindelsen är relativt oförändrad och det beror på att ansvarsförbindelsen har succesivt en lägre värdering.



	Bokslut 2014	Bokslut 2015	Bokslut 2016	Bokslut 2017	Bokslut 2018	Budget 2019	Budget 2020	Plan 2021	Plan 2022
Soliditet, procent	68,6%	68,7%	59,6%	54,1%	51,3%	47,7%	46,1%	42,6%	42,3%
Soliditet med hänsyn till alla pensioner, procent	25,2%	30,2%	27,7%	29,3%	28,7%	27,5%	27,6%	26,3%	27,0%

### Driftkostnadsandel

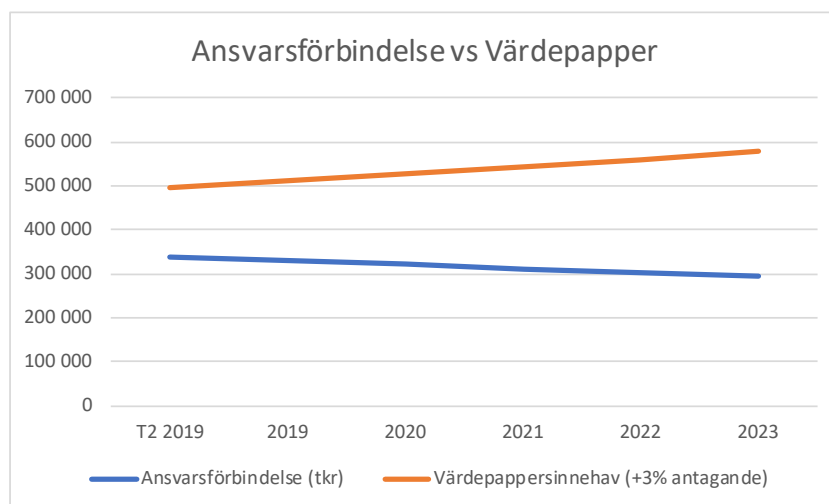
Viktigt för kommunens ekonomi är hur nettokostnaderna utvecklar sig i förhållande till skatteintäkterna och det generella statsbidraget. Nyckeltalet speglar hur stor del av skatter och statsbidrag som den löpande driftverksamheten tar i anspråk. Det utrymme som finns kvar kan användas för amortering av långfristiga lån, finansiering av investeringar och/eller sparande.



	Bokslut 2014	Bokslut 2015	Bokslut 2016	Bokslut 2017	Bokslut 2018	Budget 2019	Budget 2020	Plan 2021	Plan 2022
Verksamhetens nettokostnader	3,5%	5,9%	4,1%	5,6%	5,0%	1,6%	5,6%	2,5%	2,4%
Skatteintäkter och statsbidrag	3,4%	2,9%	3,6%	6,3%	2,6%	3,3%	4,4%	2,9%	3,4%

### Värdepapper och pensionsskulden

Kommunens värdepappersinnehav har under många år satts av för att hantera pensionsskulden och innehaven har över tid vuxit till betydande marknadsvärden då utdelningar kontinuerligt har återinvesterats och vinster har stannat i portföljen. Den ansvarsförbindelse för intjänad pensionsrätt som alljämt finns utanför balansräkningen kom inte med i den nya redovisningslagen från jan 2019 då förslaget om fullfondering lyftes bort. Konsekvensen av lagstiftningen blir en marknadsvärdering som påverkar vår balanskravsutredning på ett sätt som kan medföra ett negativt balansresultat även vid måttliga marknadsökningar.



Beräkningstidpunkt	T2 2019	2019	2020	2021	2022	2023
Ansvarsförbindelse (tkr)	337 545	331 442	320 919	312 467	303 770	295 671
Värdepappersinnehav (+3% antagande)	498 007	512 947	528 336	544 186	560 511	577 327
Konsolidering	48%	55%	65%	74%	85%	95%

Vi har beställt en utredning av Söderberg & partners för att skapa oss en uppfattning om det kan vara långsiktigt och ekonomiskt fördelaktigt, att partiellt göra en inlösen av hela eller delar av pensionsskulden via en försäkringslösning. Då ekonomin handlar om offentliga medel så blir risktagandet och de risker vi också utsätter oss för en viktig del i utredningen samt de redovisningsmässiga effekter vi kan uppnå vid olika alternativ.

Vi kan i diagrammet se ett antagande om ökade marknadsvärden på våra innehav och en långsamt minskad ansvarsförbindelse som ger ett innehav med stigande konsolidering av pensionsskulden.

## Personalbudget

### Det fortsatta arbetet med sjukfrånvaron

Trots intensivt arbete med insatser för att sänka sjukfrånvaron, bl a genom projektet Personalförsörjningskedjan som pågått under tiden april 2017 – mars 2019, så kunde vi vid delårsrapporten per den 31 augusti se att den totala sjukfrånvaron ökat något jämfört med samma period föregående år. Fokus kommer därmed även fortsättningsvis att ligga på arbetet med att sänka sjukfrånvaron, genom att identifiera vart sjuktalen ökar samt orsaken till detta och inom dessa områden också genomföra punktinsatser. Särskilt korttidsfrånvaron är viktig att identifiera och analysera orsaken till, eftersom den många gånger övergår till att bli långtidsfrånvaro. Individuella insatser för de medarbetare som har hög sjukfrånvaro och chefers aktiva handlande i direkt anslutning till att sjukfrånvaron uppstår, är många gånger nyckeln till att komma till rätta med frånvaron. Chefer kan nyttja kommunens rehab konsult som finns att tillgå som stödfunktion i det arbetet.

### Kompetensförsörjning

Hallstahammars kommun står, i likhet med många andra arbetsgivare på arbetsmarknaden, inför utmaningar när det gäller den framtida kompetensförsörjningen. Stora pensionsavgångar och ökad efterfrågan på välfärdstjänster gör att kommuner behöver rekrytera många nya medarbetare de kommande åren. Enligt Sveriges Kommuner och Landsting, SKL, har antalet anställda i kommuner och regioner ökat under flera år och uppgick i november 2018 till nästan 1,2 miljoner. Av dessa arbetar ungefär 900 000 i kommuner och 280 000 i regionerna. Enligt rapporter från SKL finns glädjande nog ett stort intresse för yrkena bland ungdomar. Utmaningen är att ta vara på det stora intresset och erbjuda en bra arbetsmiljö och möjligheter till en långsiktig professionell utveckling. Kompetensförsörjning och organisationens förmåga att locka till sig kompetens är därmed en viktig strategisk fråga.

Den finns en övergripande kompetensförsörjningsplan för 2015 – 2019. Ett arbete pågår med att utveckla en kommunövergripande kompetensförsörjningsstrategi som ska gälla för 2020 – 2023.

En övergripande kompetensförsörjningsstrategi ska bidra till att säkerställa kompetensförsörjningen inom kommunens alla verksamheter, vilket innebär att på kort och lång sikt planera för den kompetens som behövs i organisationen genom att analysera behovet, planera aktiviteter, genomföra aktiviteter och kontinuerligt följa upp för att vid behov förändra aktiviteterna. Arbetet ska göras utifrån gemensamt fastställda strategiska områden och utifrån en gemensam kompetensförsörjningsmodell.

### Attraktiv arbetsgivare

Det pågår ett ständigt arbete med att stärka Hallstahammars kommuns arbetsgivarvarumärke. Det är viktigt att vi uppfattas som en attraktiv arbetsgivare. Både för att attrahera nya medarbetare och för att behålla den kompetens vi har idag, eftersom generationsskiftet som pågår på arbetsmarknaden kommer att fortsätta och konkurrensen



om arbetskraften är stor inom många av våra verksamhetsområden. Det är viktigt att arbete sker genom chefer och medarbetare då kommunens anställda är de bästa ambassadörerna för oss som arbetsgivare. Vi kommer aldrig att bli bättre än vårt rykte. Arbetet med hur vi uppfattas som arbetsgivare är avgörande för hur vi ska lyckas med den framtida kompetensförsörjningen.

En god arbetsmiljö och ett gott och hälsofrämjande arbetsklimat där medarbetare känner delaktighet och kan vara med och påverka sin arbetssituation, är också faktorer som bidrar till bilden av att vara en attraktiv arbetsgivare. Att såväl medarbetare som chefer vid nyanställning får en bra introduktion är förutsättningar för att lyckas. Chefer erbjuds också kontinuerligt utbildning inom olika områden som stöd i sitt ledarskap.

Genom införandet av förmånsportalen Fördel Hallstahammar, synliggörs de förmåner man som kommunanställd har. Genom förmånsportalen kan medarbetare också ta del av erbjudanden och rabatter t ex i det lokala näringslivet. Förmånsportalen är en del i det aktiva arbetet med att vara en modern och attraktiv arbetsgivare och ger möjligheter till en mer effektiv och skräddarsydd kommunikation med de enskilda medarbetarna.

För att få en bild av hur vi uppfattas som arbetsgivare, får alla nyanställda medarbetare vid den centrala introduktionen svara på varför man har sökt sig till kommunen. Alla medarbetare som slutar sin anställning får också (anonymt) svara på frågor om orsaken till att man väljer detta.

# Nämndernas Verksamhetsbudget

## Kommunstyrelsen

**Ordförande:** Catarina Pettersson

**Förvaltningschef:** Carin Becker-Åström

Kommunstyrelsen och dess förvaltning har ett tudelade uppdrag. Det består av dels kommunövergripande/gemensamma kostnader dels den interna budgeten för kommunstyrelseförvaltningen och politik. Budgeten har delats upp i två delar för att bli mer lättöverskådliga.

Den interna delen kan hållas inom ram med intern omfördelning/ effektivisering. Däremot har den kommunövergripande /gemensamma delen av verksamheten gått med underskott sedan ett antal år tillbaka. Det gäller kollektivtrafik och IT kostnader. Underskottet har till viss del balanserats av den interna delen. Dessa områden kommenteras närmare i handlingsplan nedan.

## Uppdraget

Kommunstyrelsen är kommunens ledande politiska organ. Styrelsens uppdrag är främst styrning, ledning och samordning av kommunens ekonomi och verksamheter. Arbetet med att utveckla styr- och ledningssystemet utförs kontinuerligt.

## Verksamhetsidé

Kommunstyrelseförvaltningens uppgift är att med en helhetssyn arbeta med de långsiktiga och strategiska framtidsfrågorna så att Hallstahammars kommun kan utvecklas på ett positivt sätt och att de förutsättningar och möjligheter som finns tas till vara. Uppdraget är att hålla ihop och utveckla kommunen ur ett strategiskt helhetsperspektiv med fokus på medborgare och kärnverksamheter. Förvaltningen ska bidra till en effektiv verksamhet för Hallstahammars kommun, våra kommuninvånare och företag. Syftet är att skapa tillväxt och utveckla kommunen som helhet med långsiktighet och hållbarhet. Kommunen ska upplevas som trygg och säker.

## Verksamhetsområden

Styrning och ledning av hela kommunförvaltningen, ekonomi/finans HR- och lönefrågor, strategisk planering och utveckling med information och strategisk IT och bredbandsutbyggnad, säkerhets- och krisledningsfrågor, samhällsbyggnadsenhet med planering för översiktsplaner och detaljplaner, näringslivs- och besöksnärlingsfrågor, samt kollektivtrafik. Därutöver ingår viss gemensam administration för hela kommunförvaltningen som till exempel nämndadministration, ekonomi, HR, lön, bemanning, kundcenter samt juridik, upphandling och inköp.

### **Planerade verksamhetsförändringar**

Kommunstyrelseförvaltningen planerar inga större förändringar under 2020 utan arbetet fortsätter under kommande period med kvalitetssäkra de förändringar som gjorts under innevarande år.

Från och med 1 januari 2019 gäller en ny organisation för kommunstyrelseförvaltningen då planavdelningen organisatoriskt övergått till kommunstyrelseförvaltningen och bildar **samhällsbyggnadsavdelningen**. Syftet med organisationsförändringen är att med bibehållen rättssäkerhet öka effektiviteten. Det innebär bland annat att tiden från att arbetet med en detaljplan startar tills att området är exploaterat och färdigt att börja bygga på ska kortas ner. Under innevarande år har ett rekryteringsarbete pågått. Vi räknar med att ha full bemanning i början av 2020. Då återupptas arbetet med att kvalitetssäkra rutiner mm som hänger samman med den nya organisationen.

**Kundcenter** har från och med 2019 utvecklats ytterligare då både bygg- och miljöförvaltningen samt tekniska förvaltningen numera anlitar kundcenter för vissa uppdrag. Förändringen medför att man kan utveckla tillgängligheten med hjälp av kundcenter. Som ett led i att effektivisera kommer kundcenter att fortsätta arbetet med att utreda om enheten även kan hjälpa andra förvaltningar med vissa uppdrag.

**Bemanningsenheten** tillhör kommunstyrelseförvaltningen från och med 2019.

Bemanningsenheten bestod tidigare av 3 bemanningsassistenter, vilket är en utökning med ca 1,4 årsarbetare sedan starten 2008. På enheten finns idag ca 450 vikarier anslutna. Den nya enheten har utökats och innefattar 1.0 enhetschef, 5.0 rekryteringskonsulter. Även bemanningsenheten har arbetat med att rekrytera personal under året. Under kommande period ska i princip hela kommunförvaltningen kunna få hjälp av enheten med vikarieanskaffning avseende timvikarier. Enhetens nya uppdrag är att bemanna korttidsvakanser, kvalitetssäkra rekryteringsprocessen av vikarier samt på ett strukturerat sätt aktivt följa upp de vikarier som redan finns i verksamheten.

När det gäller **kommunstyrelsens övergripande del** av verksamheten planeras en översyn av de organisationer som kommuner medverkar i och/eller har avtal med.

### Kommunstyrelsens mål 2020-2023



Målen är de mål som kommunstyrelsen styr utifrån och gäller för den verksamhet som kommunstyrelsen ansvarar för. Kopplat till varje mål finns en beskrivning av *vad* som ska uppnås och *varför* det är viktigt. Målen mäts genom en eller flera indikatorer. Under respektive mål anges även vilka huvudsakliga mål i Agenda 2030 som målet har direkta kopplingar till.

## Ökat engagemang, delaktighet och samverkan kring kommunens utveckling för social hållbarhet

### Beskrivning av vad som ska uppnås och varför

Kommunstyrelsen ska aktivt arbeta för ökad social hållbarhet i alla delar av kommunen, där invånare känner trygghet, uppmuntras till delaktighet och ges möjlighet att vara engagerade i kommunens utveckling.

Genom utökad dialog och samverkan med invånare och andra samhällsaktörer kan vi tillvarata goda idéer, skapa hållbar utveckling och gemensamt ansvarstagande för det samhälle vi lever i. Samverkan med föreningsliv och civilsamhälle ska främjas och vi ska arbeta för att andelen föreningsdriven verksamhet ska öka.



## Ett företagsklimat i toppklass som genererar fler arbetstillfällen och ett varierat utbud av varor och tjänster

### Beskrivning av vad som ska uppnås och varför

Genom nära och aktiv samverkan med företagsnätverken ska vi arbeta för ett varierat och hållbart näringsliv utifrån kommunens näringslivsstrategi. Vi ska ett företagsklimat som tillhör den bästa fjärdedelen i landet.

Utveckling av företagande och turism längs Strömsholms kanal ska bidra till fler arbetstillfällen och ökat utbud av aktiviteter och upplevelser för invånare, besökare och turister. Vi ska aktivt i nära samverkan med handeln och fastighetsägare arbeta för att behålla och stärka handeln och livskraftiga centrummiljöer i våra tätorter.

Hallstahammars kommun ska vara en av de främsta hästkommunerna i landet och i nära samverkan med aktörerna i området stärka Strömsholms position som utbildnings- och mötesplats inom hästnäring och ridsport i landet.

Hallstahammars kommun ska ha ett nära samarbete mellan skola och näringsliv för att skapa intresse, kunskap och förståelse för vikten av entreprenörskap och för företagandets betydelse för samhället och dess utveckling.



## Att bli en mer miljövänlig och klimatneutral kommun

### Beskrivning av vad som ska uppnås och varför

Kommunstyrelsen ska minska sin miljöpåverkan och aktivt arbeta för ökad miljömedvetenhet. Kommunstyrelsen ska driva och samordna arbetet för att i upphandlingar ställa krav på minskad miljö- och klimatpåverkan, minska användandet av engångsplast och i alla sammanhang arbeta för fossilfria alternativ. Kommunstyrelsen ska även leda arbetet mot att livsmedelsupphandlingar ska främja närproducerad mat med svenska kvalitetsmått.

Kommunstyrelsen ska i sin strategiska planering arbeta aktivt för en hållbar vattenhantering där en god vattenförsörjning och tillgång till dricksvatten ska säkerställas. Vid planering och exploatering läggs stort fokus på att bevara och stärka befintliga ekosystem och ekosystemtjänster.



## Samhällsplanering som möjliggör ett brett utbud av boendemiljöer i alla kommundelar som främjar god livskvalitet och motverkar segregation

### Beskrivning av vad som ska uppnås och varför

Samhällsplaneringen ska stimulera till rörelse och prioritera insatser för trygghet, trivsel samt motverkar segregation. Grönområden och närhet till natur- och kulturvärden ska särskilt beaktas i samhällsplaneringen. Planeringen och bostadsbyggandet ska möjliggöra ett socialt, miljömässigt och hållbart samhällsbyggande.

Inom kommunen ska vi ha en fortsatt avgiftsfri kollektivtrafik som stimulerar kollektivt resande och möjliggör att ta del av samhällsservice och utbud. Genom fortsatt utveckling av kommunikationer till och från Hallstahammars kommun ska ett ökat kollektivt resande nås.

Kommunstyrelsen ska aktivt arbeta för att knyta ihop kommunorterna och aktivitetsplatser med bilfria cykelförbindelser och fortsätta satsningen med bredbandsutbyggnad på landsbygden.



## **Att arbetsgivaren Hallstahammars kommun ska ha ett bra och utvecklande arbetsklimat som skattas högt av medarbetarna**

### Beskrivning av vad som ska uppnås och varför

Kommunens verksamheter och arbetsplatser ska utvecklas i nära samarbete med medarbetarna där alla förväntas vara delaktiga. Vi arbetar aktivt för ett arbetsklimat som kännetecknas av arbetsglädje och gemensamt ansvar, där alla är goda ambassadörer för kommunens verksamheter. Kommunen ska vara en lyhörd och utvecklande arbetsgivare.

En god arbetsmiljö och ett gott arbetsklimat är hälsofrämjande, bidrar till att mål nås, höjer frisknärvaron, ökar kommunens möjlighet att rekrytera, behålla och utveckla medarbetare.

Vi ska aktivt arbeta för att heltid ska vara norm och att delade turer ska fasas ut. Kommunens arbetsplatser ska vara jämställda och vi ska arbeta för en jämnare könsfördelning inom olika befattningar.



## **Personal**

Kommunstyrelseförvaltningen avser inte att göra några större förändringar som berör personalområdet förutom att fortsätta arbetet med viss omfördelning/effektivisering som medför att den interna delen av förvaltningen kan hållas inom ram.

## Driftsbudget

### Ramtilldelning

Kommunstyrelsen ramtilldelning budget 2020-2022	Budget 2018	Budget 2019	Budget 2020	Plan 2021	Plan 2022
Lönekompensation (2,2%)		820	850	869	888
Kollektivtrafik		595	*2 595		
Utvecklingsmedel		500			
GDPR Systemstöd		150			
KS reserverade medel			*1 000		
<b>SUMMA UTÖKAD RAM</b>		<b>2 065</b>	<b>4 445</b>	<b>869</b>	<b>888</b>
<b>Effektiviseringskrav</b>		-376			
<b>DELSUMMA</b>	<b>75 388</b>	<b>77 077</b>			
<i>Omf till Bemanningseenheten (2019), IT-kostnader (2020)</i>					
SN		1900	-1580		
BUN		1370	-926		
KFN		100	-160		
TN		350	-210		
BMN		30	-48		
KS-Fördelning sker internt (150 tkr) (-3259 Itbudget, 79 politiker 256 KS internt)		0	0		
Planavdelningen till KS		4922	105		
<b>SUMMA NETTORAM</b>	<b>75 388</b>	<b>85 749</b>	<b>87 375</b>	<b>88 244</b>	<b>89 132</b>
Procentuell ökning av nettoram inkl omfördelning		13,7%	1,9%	1,0%	1,0%
Summa nettoramökning i jämförelse med föregående år (tkr)		10 361	1 626	869	888

Politiska satningar i driftbudgeten (tkr)	Löneökn med 2,2%	Juni Beslutet	Tillskott hösten
*			
KS kollektiv trafik		595	2000
KS reserverade medel			1000
KS löneökningar	850		
summa		4 445	



**Detaljbudget**

Driftsredovisning (tkr)	Bokslut 2018	Budget 2019	Budget 2020	Plan 2021	Plan 2022
Intäkter	17 941	16 512	19 436	19 436	19 436
Kostnader	-95 999	-102 261	-106 811	-107 680	-108 568
<b>Nettokostnader</b>	<b>-78 058</b>	<b>-85 749</b>	<b>-87 375</b>	<b>-88 244</b>	<b>-89 132</b>

Driftsredovisning Vht områden (tkr)	Bokslut 2018	Budget 2019	Budget 2020	Plan 2021	Plan 2022
Förvaltning och politik IT och övergripande IT-system	-37 849	-51 985	-54 275	-55 144	-56 032
Bidrag till organisationer och föreningar	-14 197	-11 126	-7 867	-7 867	-7 867
Kollektivtrafik	-5 379	-4 991	-4 991	-4 991	-4 991
	-20 634	-17 647	-20 242	-20 242	-20 242
<b>Nettokostnader</b>	<b>-78 058</b>	<b>-85 749</b>	<b>-87 375</b>	<b>-88 244</b>	<b>-89 132</b>

**Handlingsplaner**

Kommunstyrelseförvaltningen presenterade i september 2019 en handlingsplan för en budget i balans. **Kollektivtrafiken** ger ett underskott på 6 mkr. Det beror på att den beräknade indexuppräknningen på 3% blev betydligt högre 11–12%. Det i sin tur beror på att drivmedelspriserna ökat kraftigt vilket slår hårt även mot kollektivtrafiken.

Kommunstyrelsen har beslutat om vissa åtgärder som att utöka flexlinjen dels för att öka servicen men också för att erbjuda ett alternativ till färdtjänst. Åtgärden förväntas ge en nettobesparing om 0,5 mkr på årsbasis. I övrigt pågår ett arbete att se över möjligheterna att dra ner på de turer som inte utnyttjas i någon större utsträckning.

**IT-kostnaderna** beräknas gå med ett underskott på 3,6mkr. Av detta består cirka 500 tkr av kostnader för de övergripande IT-systemen och resten härrör från IT-verksamheten. Kostnaden för IT-verksamheten har ökat i takt med större krav inom verksamheterna på digitala/uppkopplade verktyg men även i takt med att kommunens olika verksamheter växer med mer personal, mer lokaler och så vidare. Utrymmet i budgeten har dock inte förändrats nämnvärt sen 2014. En åtgärd som vidtas är att överföra medel och ansvar till respektive förvaltning för den del av IT budgeten som går att påverka. Åtgärden verkställs 2020. När det gäller den här delen av de övergripande kostnaderna kommer en annan budgetmodell att presenteras där IT kostnaderna följer samma utveckling som kommuners verksamhet i övrigt.

## Socialnämnden

**Ordförande:** Ingvor Regnemer

**Förvaltningschef:** Lillemor Quist

### Uppdraget

Socialnämndens uppdrag är att möta våra brukares behov, i enlighet med vision, värdegrund, socialnämndens mål och gällande lagstiftning, samtidigt som socialnämnden försöker utveckla och effektivisera verksamheterna. Fokus på kunden, dennes behov och hur vi möter det samt på hur vi bemöter alla människor vi på olika sätt kommer i kontakt med är en viktig framgångsfaktor. Samhällsutvecklingen i kommunen och i landet innebär att trycket är stort, socialnämndens tjänster är efterfrågade och behövda. Socialnämndens verksamheter är något av en grundförutsättning för kommunen, att ge omvårdnad, råd, stöd till våra äldre, till dem med funktionsnedsättning och till kommuninvånare som så behöver är ett viktigt uppdrag. På Socialnämndens uppdrag bedriver Socialförvaltningen verksamhet för kommuninvånarna inom verksamhetsområdena:

**Område Äldreomsorg** genom Hemtjänst, särskilt boende, korttidsboende, måltidsverksamhet, avlastning, avlösarservice, ledsagning, uppsökande verksamhet, dagvårdsverksamhet, anhörigstöd, väntjänst, rehabilitering och hälso- och sjukvård. Detta område är volymmässigt absolut störst av nämndens alla områden och dessutom det område som växer snabbast till följd av den demografiska förändringen.

**Område Arbete och Utbildning** ska skapa förutsättningar för de av kommunens invånare som står längst ifrån arbetsmarknaden att utveckla sig själv, sitt yrkesliv och sin livssituation. I område inryms enheterna Jobbcentrum, Samordningsteamet och Vuxenutbildningen/SFI. Området ansvarar för att anordna arbetsmarknadspolitiska insatser för särskilda målgrupper och ansvarar för att upphandla, beställa och anordna utbildning inom kommunal vuxenutbildning, svenska för invandrare och särskild utbildning för vuxna. Det gemensamma för verksamheterna är att stärka människors kompetens och drivkrafter och matcha deras kompetenser mot arbetsmarknaden eller till en ny nivå inom utbildningssystemet.

**Område LSS** bedriver personlig assistans, ledsagarservice, biträde av kontaktperson, avlösarservice i hemmet, korttidstillsyn, korttidsvistelse utanför det egna hemmet, boende i familjehem eller i bostad med särskild service för barn och ungdomar, bostad med särskild service för vuxna eller annan särskild anpassad bostad för vuxna, daglig verksamhet för personer i yrkesverksam ålder samt boendestöd enligt SoL. Vissa av våra kunder/brukare har en funktionsnedsättning som medför att de bedömts tillhöra personkrets 1, 2 eller 3 enligt lagen om stöd och service till vissa funktionshindrade (LSS) och andra har behov av stöd i form av särskilt boende, boendestöd eller daglig verksamhet enligt Socialtjänstlagen (SoL) på grund av sin psykiska funktionsnedsättning.

**Område IFO** bedriver råd, stöd, behandling för barn, ungdom och vuxna genom ungdomsmottagning, familjecentrum, familjerätt, familjerådgivning, beroende- och

missbruksmottagning, stödboende, härbärge. Integrationsverksamhet genom introduktion av nyanlända flyktingar och mottagande av ensamkommande flyktingbarn som kommunplaceras i Hallstahammar genom avtal med Migrationsverket Myndighetsutövning enl. LSS, LVU, LVM , SoL , lagen om introduktionsersättning för vuxna och barn, lagen om medling m m.

## Verksamheten

### Planeringsförutsättningar i fem punkter

#### 1. Den enskilt största utmaningen- demografin-vi blir äldre och fler!

Prognosen är att Hallstahammars befolkning fortsätter att öka framöver och antalet äldre ökar kraftigt under kommande år. Antalet äldre som ställer ökade krav på trygghets- och välfärdstjänster. Sverige utgörs i allt högre grad av en äldre befolkning, där nära en tredjedel av Sveriges befolkning är över 65 år runt 2035. Förändringen i Hallstahammar är snabbare än Sverige som helhet och kommunen får totalt sett ett större antal äldre människor än tidigare som kan behöva samhälleliga insatser. En följd av denna befolkningsföråldring är att vi i större utsträckning måste fånga upp och tillgodogöra äldres kompetens och förmåga i samhället. Morgondagens äldre kommer att vilja leva ett aktivt och friskt liv högt upp i åldrarna och kan komma att ställa allt större krav på tjänster kopplade till detta. Många människor vill ha en aktiv ålderdom med stora möjligheter till individuella val kring till exempel boende, mobilitet och fritid. Den demografiska utvecklingen ökar trycket på t ex hemtjänsten och särskilt boende för äldre under kommande år. Ytterligare ett trygghetsboende är planerat till Kolbäck och planeringen för kommunens nästa äldreboende även det i Kolbäck är i full planering.

#### 2. Ekonomin- effektivisering en nödvändighet och borttagna statsbidrag

Vi har vetat att det kommer bli tuffare tider för kommuner och regioner, med stigande kostnader och minskade intäkter. En av grundorsakerna är egentligen en positiv utveckling, med fler barn och unga och det faktum att vi mår bättre och lever längre. Men det innebär också att färre behöver försörja fler. Och nu när vi är på väg in i en lågkonjunktur kommer effekterna att bli allt tydligare. För kommunernas del är det enligt SKL:s ekonomirapport socialtjänsten som ser ut att få det tuffast. Utmaningarna är enligt SKL störst inom individ- och familjeomsorgen, hemtjänsten, särskilt boende och ekonomiskt bistånd.

Inom individ- och familjeomsorgen (exklusive ekonomiskt bistånd) uppger 69 procent av kommunerna att de kommer att ha ett underskott på minst 1 procent av budgeten 2019. En av de största orsakerna är bristen på bostäder, som har gjort att allt fler vänder sig till socialtjänsten för att få hjälp med boende av ekonomiska skäl snarare än sociala. En mängd nya regleringar har också bidragit till en ansträngd ekonomi. Det handlar till exempel om ökade krav på dokumentation, skyddsbedömningar när barn bevittnat våld, utbildningar för jour- och familjehem och särskilda socialsekreterare för placerade barn. Många av dessa förändringar har behövts. Men nya lagar och regleringar ska finansieras av staten, och här har kostnaden istället lämpats över på kommunerna.

Ett annat exempel är personlig assistans, där större och större kostnader vältras över från stat till kommun. Till allt detta kan vi också räkna statens svårbegripliga, oförutsägbara och otillräckliga ersättningar för kommunernas mottagande av asylsökande och nyanlända.

Socialnämnden arbetar för att effektivisera våra arbetssätt och som ha större fokus på förebyggande arbete – där Hallstahammars kommun tillsammans med civilsamhället, regionen och staten hjälps åt att motverka t ex socialt utanförskap.

Sammantaget innebär detta att det påbörjade effektiviseringsarbetet inom främst äldreomsorgen måste bära frukt och nya lösningar hittas i flera fall. Nämndens strukturkostnader måste ligga på en nivå som motsvarar den politiska prioriteringen och så nära noll som möjligt. Sedan behöver dessa kostnader löpande mötas av tillskott för att balansera. ”Kostymen” måste dock sitta rätt innan nämndens äldreomsorgsverksamheter erhåller tillskott för annat än lönekostnadsökningar under 2020 och eventuellt även under 2021. Detta arbete kräver en löpande dialog för att lyckas väl.

När det gäller socialnämndens övriga områden, IFO, LSS och Arbete och utbildning föreligger också stora ekonomiska utmaningar framöver. Kostnaderna för vuxenutbildningen (köp av utbildning) förväntas öka påtagligt under kommande år. Tidigare statsbidrag har försvunnit som skapar hål i budgeten på många håll. Minskande eller helt borttagna statsbidrag inom LSS och kanske främst inom IFO kommer påverka möjligheterna till balans inom t ex barn- och ungdomsvården, men också inom LSS – socialpsykiatri. Barn- och ungdomsvårdens vårdkostnader har årligen dragits med underskott om än i minskande men ändå i påtaglig negativ omfattning. Den sedan tidigare beslutade 35-timmars veckan som givit god ekonomisk och kvalitativ effekt i övrigt saknar också medel för sin bemanning. Dessa obalanser kvarstår även efter beslut om nya ramar för socialnämnden. Det ramtillskott som nämnden erhållit exkl. personalkostnadsökningar omfattar 5 mkr. Detta tillskott är en halvårsfinansiering av nya platser i särskilt boende på Kristallen. En utveckling enligt befolkningsprognosen skapar enligt PWC:s beräkningar ett resursbehov på verksamheterna för äldre och personer med funktionsnedsättning fram till 2035 enligt följande: Kostnadstrycket äldreomsorg +65,6% och LSS + 12,7 %.

### **3. Personalförsörjningen – möjliggörare behövs**

Mer än en miljon människor arbetar i välfärden. Ungefär en tredjedel av dessa uppnår pensionsålder den närmaste tioårsperioden. Samtidigt ökar både andelen äldre och barn i befolkningen, vilket gör att behovet av skola, vård och omsorg växer. Detta leder till stora rekryteringsbehov. Om inga förändringar görs i arbetssätt, organisation och bemanning skulle det behövas över en halv miljon nya medarbetare i välfärden fram till 2023 enligt Sveriges kommuner och landsting (SKL).

Socialnämnden behöver attrahera och rekrytera nya medarbetare samt satsa på kompetensutveckling av nuvarande chefer och medarbetare. Inom ramen för målet att vara en attraktiv arbetsgivare ställs höga krav på samordnade metoder och rutiner för kompetensförsörjning. Att rekrytera, behålla och utveckla rätt kompetenser kommer att bli ännu viktigare när våra verksamheter utvecklas, pensionsavgångar och övrig rörlighet

ökar. Hallstahammar kommuns socialnämnd står inför en generationsväxling med ett stort antal pensionsavgångar inom våra verksamheter. Vi har en åldrande befolkning som ställer allt högre krav på våra välfärdssystem.

#### **4. Teknikutvecklingen – stora steg behöver tas**

Digitalisering och utveckling av ny teknik påverkar företag, organisationer och individer i hela världen, inklusive Sverige och Hallstahammar. Utvecklingen förändrar vårt sätt att leva, både i arbetet och på fritiden. Arbetsmarknaden står inför stora förändringar i takt med att automation och robotisering gör tidigare tjänster överflödiga, samtidigt som det kommer att efterfrågas alltmer specialiserad kompetens och många existerande yrken kommer förändras i grunden. Med ökad användning av digitala lösningar i alla sektorer i samhället så ökar förväntningarna på kommunens och socialnämndens tjänster. Samtidigt finns risken för en digital klyfta om inte alternativ finns även för dem som frivilligt eller ofrivilligt inte tar del av den nya tekniken. Fullständig digitalisering gör flöden av information och tjänster enklare och snabbare, med effektivisering och minskade kostnader som följd. Mobil teknik och digitala lösningar har redan gjort det möjligt för företag och organisationer att erbjuda en högre servicenivå än tidigare. Kommunens invånare har vant sig vid detta och kommer att kräva alltmer bättre lösningar av samhällsfrågor framöver. Med en åldrande befolkning skenar utgifterna för hälso- och sjukvård på sikt, uppemot 50 % av BNP. Stora förhoppningar finns på att framsteg inom bioteknik, it och robotteknik på sikt kan sänka kostnaderna och samtidigt ge mer individanpassade lösningar. En accelererande teknikutveckling förväntas innebära ökad automation och robotisering och arbetsmarknaden står inför en revolution när hälften av existerande jobb och arbetsuppgifter kan komma att automatiseras. Arbetsuppgifter inom vård- och omsorg kan komma att automatiseras även om jobben inom den sektorn inte förväntas försvinna i samma utsträckning.

#### **5. Nya och växande grupper- förändrad lagstiftning och nya uppdrag**

Socialnämndens traditionella brukare inom vården- och omsorgen, individ- och familjeomsorgen och i övriga verksamheter kompletteras löpande av fler grupper och ökade volymer. Ett exempel är bland annat antalet personer som 2019 erhåller boendestöd till följd av psykisk ohälsa i åldern 20-64 år. Denna grupp har växt oerhört mycket under de senaste åren. Inom LSS finns fler personer som tillhör verksamhetsområdet som inte fanns lika uttalat för några år sedan.

Statsmakten ökar också på ambitionerna löpande och utökar därmed socialtjänstens ansvarsområde t ex inom barn- och ungdomsvården, för personer med psykisk ohälsa, spelmissbruk, utbildningsplikt och bemanningen och biståndsbedömningen inom äldreomsorgen för att nämna några. Sammantaget innebär detta löpande ändrade planeringsförutsättningar för socialnämnden som är svårbemästrade inte minst ekonomiskt.

## Nämndens mål 2020-2023



Målen är de mål som socialnämnden styr utifrån och gäller för den verksamhet som socialnämnden ansvarar för. Kopplat till varje mål finns en beskrivning av *vad* som ska uppnås och *varför* det är viktigt. Målen mäts genom en eller flera indikatorer. Under respektive mål anges även vilka huvudsakliga mål i Agenda 2030 som målet har direkta kopplingar till.

## Alla brukare inom Socialnämndens verksamheter ska uppleva trygghet, självbestämmande och en hög grad av nöjdhet

### Beskrivning av vad som ska uppnås och varför

Alla brukare, klienter inom Socialnämndens verksamheter ska uppleva trygghet, självbestämmande och hög grad av nöjdhet. Alla arbetar aktivt för att våra brukare ska vara nöjda med det stöd och den omvårdnad de får i våra verksamheter. Medellivslängden i Sverige ökar vilket gör att antalet och andelen personer som är 65 år och äldre växer. I Sverige beräknas antalet äldre över 75 år ha fördubblats år 2050 jämfört med nuläget. Fler lever längre med sammansatta behov av insatser inom hälso- och sjukvård och omsorg och kommer anpassningar att behöva ske för att möta behoven. Dagens äldre har jämfört med tidigare generationer högre krav avseende utbud och mångfald av aktiviteter vilket kommer att behöva mötas med nya arbets- och tankesätt. Då Hallstahammars resultat i nationella undersökningar visar att nöjdheten i särskilt boende för äldre minskat, behöver arbetssätt för att öka upplevelsen av delaktighet och trygghet utvecklas. För att öka nöjdheten hos tex äldre på särskilt boende ska det finnas tillgång till ett varierat utbud av aktiviteter och social samvaro baserade på individuella förutsättningar och behov. Arbetet med Äldrevänlig kommun ska genomsyra planeringen av insatser och aktiviteter.



## Socialnämndens behov av personal ska tryggas och kompetensen stärkas

### Socialnämnden ska öka den enskildes möjlighet till sysselsättning och utbildning

#### Beskrivning av vad som ska uppnås och varför

Den demografiska utvecklingen med ett ökat antal äldre, färre personer i arbetsför ålder samt en ökad efterfrågan på personal inom såväl vård och omsorg som skola och utbildning gör kompetensförsörjningen till en utmaning med flera dimensioner. Samtidigt lever personer med komplex problematik längre, den psykisk ohälsan ökar ohälsa och efterfrågan på avancerade insatser ökar. Detta sammantaget innebär att kompetensförsörjningen behöver tryggas och utvecklas de kommande åren. För att kunna möta dagens och framtidens behov hos den växande målgruppen behöver rätt kompetens finnas på rätt plats. Genom att vara en attraktiv arbetsgivare med god arbetsmiljö som bland annat arbetar för att minska och förebygga sjukfrånvaro och möjliggöra karriärsutveckling attraheras nya medarbetare och befintlig personal trivs. Digitalisering, välfärdsteknik och effektivt utnyttjande av kompetens är viktiga delar i att trygga framtidens välfärdstjänster.



### **Socialnämnden ska bidra till att den psykiska hälsan hos ungdomar/unga vuxna/äldre ska stärkas**

#### Beskrivning av vad som ska uppnås och varför

Psykisk hälsa handlar bland annat om att människor upplever sin tillvaro som meningsfull, att de kan använda sina resurser väl, uppleva självständighet och vara delaktiga i samhället. Psykisk ohälsa har ökat i alla åldrar och är vanligare hos personer med behov av stödinsatser. En särskilt utsatt grupp är barn och unga där även alltfler har en komplex problematik. Barn och ungas psykiska hälsa påverkas dessutom av närståendes psykiska hälsa/ohälsa, vilket ger en dubbel utsatthet som det är viktigt att fånga upp. Många faktorer påverkar den psykiska hälsan och det är viktigt att samverka med andra aktörer och anhöriga för tidig upptäckt av ohälsa och möjlighet att arbeta förebyggande. Utbildning, möjlighet till försörjning och egen bostad är faktorer som påverkar människors psykiska hälsa. Social samvaro är en annan grundläggande faktor för hälsa som kan bidra till att minska utanförskap och bryta isolering. En starkt psykisk hälsa är ett uppdrag för alla.



### **Socialnämnden ska minska sin miljöpåverkan**

#### Beskrivning av vad som ska uppnås och varför

Socialnämnden tar ett aktivt miljö- och klimatansvar och arbetar aktivt för en miljövänlig och klimatneutral kommun och nämnd. Socialnämnden arbetar aktivt för att möjliggöra och skapa förutsättningar för alla att tillsammans bidra till den förändringen som krävs. Ambitionen är att öka antalet energi- och resurseffektiviseringar och minska mängden skadliga ämnen och bidra till en hållbar utveckling och god hälsa för nuvarande och kommande generationer. Våra inköp och upphandlingar ska också främja närproducerad mat med svenska kvalitetsmått. Alla tar tillsammans ett ökat miljöansvar.





### Socialnämnden ska ha kostnadseffektiva lösningar

#### Beskrivning av vad som ska uppnås och varför

Den kommunala äldreomsorgen ökar konsekvent fram till och med 2035 och måste mötas med platser i särskilt boende och insatser via den kommunala hemtjänsten. Den förebyggande sidan måste samtidigt följa med på utbudssidan. Fram till 2035 förväntas antalet personer 65 + år öka med cirka 800 personer i Hallstahammars kommun. Av dessa tillhör drygt 680 individer i kategorin 80 år och äldre. Givet en konstant andel i de olika åldersgrupperna boende på särskilt boende beräknas antalet platser öka med 120 personer. En utveckling enligt befolkningsprognosen skapar ett resursbehov på verksamheterna för äldre och personer med funktionsnedsättning fram till 2035 enligt följande:

Kostnadstrycket för äldreomsorgen from 2016 till 2035 - +65,6% och LSS + 12,7 %.

Efterfrågan på socialnämndens samtliga verksamheter ökar.

Socialnämnden ska löpande arbeta för att effektivisera våra arbetssätt och som ha större fokus på förebyggande arbete – där Hallstahammars kommun tillsammans med civilsamhället, regionen och staten hjälps åt att motverka t ex socialt utanförskap.

Nämndens strukturkostnader för alla verksamheter måste ligga på en nivå som motsvarar den politiska prioriteringen och så nära noll som möjligt. Samverkan inom och utom kommunen ska aktivt sökas för ökad nytta ekonomiskt och kvalitetsmässigt. Alla arbetar aktivt för en hållbar ekonomi.



## Personal

Socialnämnden står inför stora utmaningar gällande kompetensförsörjningen av kanske främst de kommunala omsorgerna. Konkurrensen om utbildad personal märks redan tydligt. Löneökningarna har och väntas även åren framöver bli högre än de 2,2% som socialnämnden kompenserats för i gällande mål och budget. Det måste vägas t ex mot färre anställda per brukare och i sin tur vad det får för konsekvenser för omvårdnaden och kvaliteten i övrigt. Under delåret per 31/8 hade socialnämnden 645 årsarbetare varav 600 är tillsvidare anställda.

## Driftsbudget

### Ramtilldelning

Socialnämnden ramtilldelning budget 2020-2022	Budget 2018	Budget 2019	Budget 2020	Plan 2021	Plan 2022
Lönekompensation (2,2% )		8 400	9 150	9 351	9 556
Lönekompensation särskild satsning om 0,6% till Kommunal		2 300			
Förstärkning Hemtjänst		2 000			
Volymökning LSS/Socialpsykiatri		1 950			
Fortsatt avskaffning av Delade turer		500			
Fördelning IT kostnader			1 580		
Fördelningspost			5 000	1 907	3 211
<b>SUMMA UTÖKAD RAM</b>		<b>15 150</b>	<b>15 730</b>	<b>11 258</b>	<b>12 767</b>
<b>Effektiviseringskrav</b>		-2 157			
<b>DELSUMMA</b>	<b>421 207</b>	<b>434 200</b>			
<i>Omfördelning till Bemanningenheten</i>		-1 900			
<i>Omfördelning till Miljö 6 bygg</i>		-35			
<b>SUMMA NETTORAM</b>	<b>421 207</b>	<b>432 265</b>	<b>447 995</b>	<b>459 253</b>	<b>472 020</b>
Procentuell ökning av nettoram inkl omfördelning		2,63%	3,64%	2,51%	2,78%
Summa nettoramökning i jämförelse med föregående år (tkr)		11 058	15 730	11 258	12 767

**Detaljbudget**

<b>Driftsbudget (tkr)</b>	<b>Bokslut 2018</b>	<b>Budget 2019</b>	<b>Budget 2020</b>	<b>Plan 2021</b>	<b>Plan 2022</b>
Intäkter	147 755	103 501	103 501	103 501	103 501
Kostnader	-557 311	-535 766	-551 496	-562 754	-575 521
<b>Nettokostnader</b>	<b>-409 556</b>	<b>-432 265</b>	<b>-447 995</b>	<b>-459 253</b>	<b>-472 020</b>

<b>Driftsbudget Vht områden (tkr)</b>	<b>Bokslut 2018</b>	<b>Budget 2019</b>	<b>Budget 2020</b>	<b>Plan 2021</b>	<b>Plan 2022</b>
SN övergripande	-16 124	-17 449	-19 266	-19 466	-19 669
ÄO Särskilda boenden	-209 371	-157 135	-165 802	-171 400	-178 412
ÄO Hemtjänsten	0	-68 742	-72 935	-74 620	-76 333
Arbete o utbildning	-15 174	-16 603	-17 245	-17 878	-18 522
LSS	-114 552	-113 587	-113 675	-115 859	-118 080
IFO	-54 336	-58 749	-59 072	-60 030	-61 004
<b>Nettokostnader</b>	<b>-409 556</b>	<b>-432 265</b>	<b>-447 995</b>	<b>-459 253</b>	<b>-472 020</b>

\*Äldreomsorgen var ett enda område under 2018.

**Volymförändringar**

Socialnämndens verksamheter ökar löpande i volym. Den kommunala äldreomsorgen ökar konsekvent fram till och med 2035 och måste mötas med platser i särskilt boende och insatser via den kommunala hemtjänsten. Den förebyggande sidan måste samtidigt följa med på utbudssidan. Antalet personer i åldern över 65 år har enligt PWC ökat med drygt 880 personer 2002–2016. Samtidigt har antalet äldre i särskilda boendeformer minskat med nästan 40 personer, samtliga i kommunens regi. Fram till 2035 förväntas antalet personer 65 + år öka med cirka 800 personer i Hallstahammars kommun. Av dessa tillhör drygt 680 individer kategorin 80 år och äldre. Givet en konstant andel i de olika åldersgrupperna boende på särskilt boende beräknas antalet platser öka med 120 personer enligt PWC. Nytt särskilt boende om 55 platser och ett nytt trygghetsboende i Kolbäck är två viktiga beståndsdelar i denna utveckling. Den kommunala hemtjänsten får årligen ett stort antal nya brukare som över tid behöver allt fler insatser. Det är därför viktigt att ligga rätt i servicegraden för särskilt boende för att undvika bland annat mycket höga hemtjänstkostnader och för att säkerställa god omvårdnad för de mest behövande äldre. Mellan delår 2 2018 och delår 2 2019 har antalet hemtjänsttimmar ökat med drygt 10 000 timmar och förväntas öka under kommande år. Ansökningarna till särskilt boende för äldre har också ökat.

Arbetsförmedlingens omstrukturering påverkar kommunens verksamheter direkt. Kommunens (och övriga kommuner i riket) kostnader för försörjningsstöd har ökat och fortsätter att öka.

Arbetsförmedlingens (AF) insatser och stöd har i princip upphört eller tar oerhörd tid att få till. All denna tidsspillan kostar pengar och kommunen är nettoförloraren. Det finns också stora frågetecken kring den fortsatta omstruktureringen av AF. Först 2021 talar AF om att ett nytt system och struktur ska vara på plats. Sedan ska detta system implementeras så kommunens kostnader kommer säkerligen att fortsätta att öka under 2021 och väldigt få människor kommer kunna ta del av AF:s kommande utbud.

### **Taxor och avgifter**

Socialnämnden ser årligen över sina taxor och avgifter för kommande år. Socialnämnden planerar att årligen öka sina avgifter och taxor med motsvarande 2,5% för att möta de ökade kostnaderna inom nämndens ansvarsområde. Maxtaxan gäller inom äldreomsorgen som fungerar som ett skydd för de med lägre disponibel inkomst/pension etc.

I ett särskilt ärende kommer taxor och avgifter för samtliga delar av socialnämndens verksamheter för perioden 2020-2022 att redovisas och slutligen fastställas av kommunfullmäktige.

### **Handlingsplaner**

Socialnämnden balanserar 2019 men samtidigt utgör den demografiska utvecklingen under kommande år en mycket stor utmaning för socialnämnden och för hela kommunen. Socialnämnden måste gå in i denna snabba förändring med en strukturkostnad som motsvarar den politiska prioriteringen och så nära noll som möjligt. Arbete med att effektivisera kanske främst kommunens omsorg om äldre är sedan en tid tillbaka i full gång. Strukturkostnaden för äldreomsorgen var 2018 ungefär 10% för hög. Mycket av dessa kostnader härrör till vår relativt höga personaltäthet men måste ändå minskas. "Kostymen" måste dock sitta rätt innan nämndens äldreomsorgsverksamheter erhåller tillskott för annat än lönekostnadsökningar under 2020 och eventuellt även under 2021. För att sedan mötas med tillskott för att möta volymökningarna. Detta arbete kräver en aktiv och löpande dialog för att lyckas väl. Övriga delar av socialnämndens verksamheter måste också lyckas väl med sina effektiviseringsåtgärder för att socialnämnden ska kunna balansera under kommande år. Alla verksamheter i socialnämnden arbetar löpande med att hitta nya och effektivare lösningar för att lyckas balansera ekonomin och samtidigt möta en ökad efterfrågan.

## Barn och utbildningsnämnden

**Ordförande:** Kjell Ivenmyr

**Förvaltningschef:** Lena Millberg

### Uppdraget

Barn- och utbildningsnämndens uppdrag är utbildning och omsorg för barn och elever i åldersgruppen 1–18 år. I ansvarsområdet ingår förskola, förskoleklass, grundskola, grundsärskola, fritidshem, elevhälsa, samordning och uppföljning av gymnasieutbildning (i andra kommuner/friskolor) och kommunens uppföljningsansvar (KAA) för ungdomar som saknar gymnasieutbildning.

Kommunen har 9 förskolor och 7 grundskolor inklusive förskoleklass, fritidshem och grundsärskola. I uppdraget ingår också tillsyn över förskolor i egen regi.

Engagerat och hårt arbete har äntligen gett resultat för våra barn och elever. Kunskapsresultaten har förbättrats. Vårterminen 2019 är 85,1 % av eleverna behöriga till ett yrkesprogram, vilket är en ökning med 17,6% sedan 2016. Fler elever har godkända betyg i alla ämnen. Arbetet måste fortsätta för att ytterligare höja resultaten så att Hallstahammars barn och ungdomar får de bästa förutsättningar med sig ut i livet, vilket är förvaltningens och nämndens största och viktigaste uppdrag.

En viktig förutsättning för att lyckas med uppdraget att ha *en topprankad skola där eleverna klarar skolans mål* (enligt nya koalitionsens 21-punktsprogram) är att medel tilldelas nämnden med hänsyn tagen till demografi för planerad inflytt och storlek på årskullar. Det så att, en god kvalitet med personaltäthet, behörig personal, en väl fungerande elevhälsa, It satsningar och ändamålsenliga lokaler kan erbjudas alla barn och elever. Alla barn ska oberoende av bakgrund och föräldrars ekonomiska resurser ha rätt att växa upp och utvecklas, ha tillgång till förskola och skola med likvärdig möjlighet till lärande. Barnperspektivet ska genomsyra samtliga verksamheter och barnens bästa bör komma i första rum för Hallstahammars kommun.

### Verksamheten

Planeringsramarna för Mål och budget fastställdes av kommunfullmäktige 2019-06-17. Barn och utbildningsnämndens budgetram utökas med 6,9 mkr 2020. Tillskottet som nämnden får består av löneökning som är beräknad till 2,2% på nuvarande personalbudget, vilket motsvarar 5,9 mkr samt 1,0 mkr som benämns ”barnomsorg” vilket går till förskolans behov av nya platser framöver.

Det blir en stor utmaning framöver att få ihop budgeten, bibehålla och förbättra betygsresultaten och vid behov ge det extra stöd som alla barn och elever enligt lag har rätt till inom de planeringsramar som tilldelats nämnden kommande år.

Nämnden begärde 4,0 mkr för fler elever i grundskolan 2020 men kompenseras inte för någon elevökning enligt juni beslutet. Den senaste volymberäkningen (2019-09-05) för grundskolan visar att grundskolan behöver budgetera för ytterligare 73 elever.

Kommunens planer för bostadsbyggande kommer med stor sannolikhet att innebära ytterligare inflytt av barn och ungdomar.

Det är stora årskullar (barn födda -12 och -13) som börjat skolan hösten -19 och börjar hösten -20 som ökar antalet grundskoleelever samtidigt som mindre årskullar lämnar. Att behålla behöriga lärare i skolan är viktigt och förvaltningen ser nu över hur omfördelning kan ske från verksamheter (grundsärskolan och fritids/förskoleklass) där antalet elever ser ut att minska något under kommande år. Dessa omfördelningar är långtifrån tillräckliga och uppsägningar/neddragningar för olika yrkeskategorier tillsammans med andra neddragningar och omfördelningar måste till om lärartätheten ska behållas så långt det är möjligt. För bibehållen lärartäthet behövs ytterligare ca 6,0 lärartjänster 2020.

Riktade statsbidrag för ”Lågstadiesatsningen” och ”Fritidshemssatsningen” har utgjort en stor del av förvaltningens budgeterade intäkter. Pengarna har bidragit till välbehövlig personalförstärkning för grundskolans yngre åldrar, fritidshem och elevhälsa. Dessa statsbidrag har succesivt minskat, men försvinner helt från hösten 2020. Beloppen har beviljats per läsår, och handlar totalt om ca 7,6 mkr för ett budgetår. Minskningen kommer att bli kännbar för eleverna då tjänster måste plockas bort. Glädjande är att statsbidraget för ”Likvärdig skola” ger mer pengar 2020. Bidraget ökar från nuvarande ca 6,6 mkr till ca 8,8 mkr, men endast under förutsättning att kommunen inte minskar den ”egna resurstilldelningen” per elev. En ekvation som blir omöjlig att uppnå med fler elever i grundskolan utan tilldelad ramkompensation för elevökning.

Tunboskolans utbyggnad är klar och blev väldigt bra för elever och personal. Investeringskostnad och utökade ytor innebär en högre månadshyra till tekniska förvaltningen. Nämnden förväntas kompenseras i ram för ökad hyra då den nya hyreskostnaden kan fastställas. Medel som avser *”ej fördelade kapitalkostnader för driften”* finns avsatt under finansförvaltningen för bland annat Tunboskolans utbyggnad. Än så länge är det oklart med vilket belopp förvaltningen får täckning för kostnaderna som beräknas uppgå till ca 1 900 tkr.

Förskolan behöver på sikt fler platser i både Kolbäck och Hallstahammar då kommunen växer och många barn i förskoleålder förväntas flytta till Hallstahammar. Förskolans budgetram utökas med 1,0 mkr i budget 2020 för fler platser. Planering pågår gällande var det är möjligt och lämpligt att bygga nya förskolor. Beslut måste också till gällande förskolans tre paviljonger som behöver ersättningslokaler om de ska avvecklas.

Antalet köpta platser i andra kommuner och enskilda förskolor ökar, vilket lett till underskott 2019. Familjer som flyttar till Hallstahammar önskar i högre grad behålla sin förskoleplats i Västerås. Tillskottet 2020 kommer därför att budgeteras för fler köpta platser. Framåt när nya byggnader står klara i Hallstahammar kan omfördelning ske från köpta till ”egna” kommunala platser utifrån vad behov visar och beroende av ramkompensation för nya platser åren framöver. Planeringen i förskolan är komplicerad då årskullarna växlar i storlek, trycket på platser varierar stort mellan vår och höst och att det är föräldrarna som väljer kommunal eller enskild förskola. Förskolan måste ständigt arbeta med dessa anpassningar för att vara kostnadseffektiva.

Gymnasieskolans köpta platser och resor indexeras varje år. Hösten 2020 är årskullen som kommer till gymnasiet större än den som lämnar. Det betyder att fler platser måste köpas. Gymnasieskolan behöver budgetera för 30 platser fler än vad nuvarande budgetram innehåller. Samtidigt antas platserna öka i pris ungefär som tidigare år. Förvaltningen begärde 6,0 mkr för dessa kostnader men tilldelas inte några medel 2020. Ny beräkning under hösten tyder på att gymnasieskolan behöver 4,1 mkr för att klara budget -20, men då finns inte någon hänsyn tagen till eventuell inflytt under året, vilket tidigare fanns med i beräkningen. Skillnaden förklaras också av att priset per plats beräknas bli något lägre, samt en lägre ingående volym eftersom antalet köpta platser minskat under 2019.

Om övriga verksamheter ska täcka kostnader för köpta gymnasieplatser behöver ytterligare nedskärningar göras i verksamheter som redan har det tufft att klara sina "egna" besparingar. Statsbidraget för "Likvärdig skola" i grundskolan kommer att återkrävas av Skolverket om finansiering av gymnasieplatser sker genom besparingar i grundskolan.

Utan hänsyn till ytterligare inflytt saknas ändå ca 10,1 mkr utifrån det barn och elevantal som redan nu ligger till grund för budget 2020 gällande:

- Köp av gymnasieplatser.
- Att kunna söka och behålla statsbidraget för Likvärdig skola.
- Ny driftkostnad på Tunboskolan.

## Nämndens mål 2020-2023



Målen är de mål som barn- och utbildningsnämnden styr utifrån och gäller för den verksamhet som barn- och utbildningsnämnden ansvarar för. Kopplat till varje mål finns en beskrivning av *vad* som ska uppnås och *varför* det är viktigt. Målen mäts genom en eller flera indikatorer. Under respektive mål anges även vilka huvudsakliga mål i Agenda 2030 som målet har direkta kopplingar till.



### Alla barn, elever och personal känner trivsel, trygghet och arbetsro

#### Beskrivning av vad som ska uppnås och varför

Förskolan och skolan ska var trygg, stimulerande och en plats dit både barn, elever och personal känner lust att gå. Huvuduppgiften är att ge alla barn och elever en grund för att kunna klara framtida studier och yrkesliv. Det handlar om kunskaper, grundläggande värden och säkerställa en inkluderande och jämlik utbildning av god kvalitet samt främja livslångt lärande för alla. För att klara detta måste studiemiljön präglas av ordning, trygghet och studiero.



### Fördjupat samarbete med delat ansvar mellan skola och vårdnadshavare

#### Beskrivning av vad som ska uppnås och varför

En god samverkan mellan skola och hem är en framgångsfaktor i barn och elevers lärande och utveckling. När skola och hem hjälps åt skapas bästa tänkbara förutsättningarna för barn och elever att få en lärande och utvecklande tid i skolan. Skola och hem var och en och tillsammans stödjer eleverna på bästa sätt i deras lärande och utveckling vilket bidrar till en ökad måluppfyllelse för barnen och eleverna.



### Alla verksamheter ska ha tillgång till digital lärplattform

#### Beskrivning av vad som ska uppnås och varför

Utvecklingen inom informations och kommunikationsteknik IKT går snabbt framåt och dagens samhälle kräver digital kompetens. Nämndens målsättning med gemensam

lärplattform är ökad transparens och kommunikation mellan skola och hem. Vårdnadshavare ska ges möjlighet att vara delaktiga i sitt barns skolvardag. Lärplattformen ska även underlätta för elevernas lärande och vara ett administrativt och kvalitativt stöd i vardagen för medarbetarna. Att rusta barnen och eleverna med tillräckliga kunskaper inom IKT medför att de kan möta framtidens behov och följa samhällsutvecklingen.



### Antalet elever med behörighet till gymnasieskolan ökar och fler elever fullföljer gymnasieutbildningen

#### Beskrivning av vad som ska uppnås och varför

Utbildning har mycket stor betydelse, och är en av de viktigaste förutsättningarna för barn och ungas framtida möjligheter. Ju tidigare utbildningskedjan bryts, desto sämre tenderar framtidsutsikterna att bli, och att endast ha grundskola som högsta utbildning i vuxen ålder försvårar möjligheterna på arbetsmarknaden markant.

Att klara grundskolan är avgörande för att gå vidare till gymnasieutbildning, vilket i dag oftast är en grundförutsättning för att få arbete. Utbildning och arbete är skyddsfaktorer mot sociala problem, arbetslöshet och ohälsa. Dessutom finns ett omvänt samband mellan utbildning, arbete och hälsa, på så sätt att hälsan påverkar möjligheterna att lyckas bra i skolan, att klara längre utbildningar och att få ett arbete. En längre utbildning minskar även risken för tidig död, ohälsa och psykosociala problem såsom kriminalitet, missbruk, självskaedhandlingar och försörjningssvårigheter.



## Personal

Förvaltningen står inför stora utmaningar gällande kompetensförsörjning. Konkurrenten om utbildad personal märks väl. Löneökningarna har och väntas även åren framöver bli högre än de 2,2% som kompenserats för. Det måste vägas mot färre anställda med större barngrupper och klasser som konsekvens och i sin tur vad det får för konsekvenser för våra barns och elevers kunskapsresultat.

Vid delårsrapport i augusti 2019 redovisar barn- och utbildningsnämnden 469 tillsvidareanställda personer. I budget 2020 kommer inte någon utökning av personal att vara möjlig. Snarare kommer antalet anställda att minska på grund av minskade, och sämre förutsättningar att söka riktade statsbidrag. 35 medarbetare uppnår en ålder av 65 år fram till 2023. Korttidssjukfrånvaron samt utmaningen att rekrytera vikarier är kostnadsdrivande där aktiva insatser pågår.

## Driftsbudget

### Ramtilldelning

Barn och utbildningsnämnden ramtilldelning budget 2020-2022	Budget 2018	Budget 2019	Budget 2020	Plan 2021	Plan 2022
Lönekomensation (2,2%)		5 800	5 900	6 029	6 161
Lönekomensation städtjänster		200			
Drift- och kapitalkostnad för grundskolans utökade lokalbehov		2 315	*1 926		
Elevförändring i grundskola/grundsärskola /förskoleklass och fritidshem		2 500	*4 200		
Elevförändring/indexering köpta platser (4%) inkl resor för gymnasieelever		3 300			
Barnomsorg			1 000	1 727	2 889
<b>SUMMA UTÖKAD RAM</b>		<b>14 115</b>	<b>13 026</b>	<b>7 756</b>	<b>9 050</b>
<b>Effektiviseringskrav</b>		-1 983			
<b>DELSUMMA</b>	<b>382 861</b>	<b>394 993</b>			
<i>Omf till Bemanning (2019), IT-kostnader (2020)</i>		-1370	926		
<b>SUMMA NETTORAM</b>	<b>382 861</b>	<b>393 623</b>	<b>407 575</b>	<b>415 331</b>	<b>424 381</b>
Procentuell ökning av nettoram inkl omfördelning		2,81%	3,54%	1,90%	2,18%
Summa nettoramökning i jämförelse med föregående år (tkr)		10 762	13 952	7 756	9 050

Politiska satningar i driftbudgeten (tkr)	Löneökn med 2,2%	Juni Beslutet	Tillskott hösten
*			
BUN för Grundskolan			4200
BUN utbyggnad Tunboskolan från Finansförv			1926
BUN för barnomsorg		1 000	
BUN löneökningar	5 900		
summa		11 100	

### Detaljbudget

Driftsbudget (tkr)	Bokslut 2018	Budget 2019	Budget 2020	Plan 2021	Plan 2022
Intäkter	52 978	52 361	52 361	52 361	52 361
Kostnader	-437 483	-445 984	-459 936	-467 692	-476 742
<b>Nettokostnader</b>	<b>-384 505</b>	<b>-393 623</b>	<b>-407 575</b>	<b>-415 331</b>	<b>-424 381</b>

Driftsbudget Vht områden (tkr)	Bokslut 2018	Budget 2019	Budget 2020	Plan 2021	Plan 2022
Grundskola	-154 223	-156 702	-166 505	-169 476	-172 511
Gymnasiet	-72 292	-77 684	-77 704	-77 724	-77 745
Grundsärskola	-9 518	-9 072	-8 496	-8 694	-8 896
F-klass/Fritids	-25 495	-25 872	-26 523	-27 188	-27 868
Förskola	-101 186	-101 330	-104 307	-108 055	-113 009
Övrigt	-21 791	-22 963	-24 040	-24 194	-24 352
<b>Nettokostnader</b>	<b>-384 505</b>	<b>-393 623</b>	<b>-407 575</b>	<b>-415 331</b>	<b>-424 381</b>

## Volymförändringar

	Budget 2017	Budget 2018	Budget 2019	Budget 2020	Förändring
Förskola 1–5 år	905	905	905	905	0
Förskola (köp annan)	9	7	4		
Förskoleklass	193	180	214	205	-9
Fritidshem 6–13 år	684	694	712	706	-6
Grundskola	1 555	1 590	1 608	1 681	73
Grundskola (köp annan)	85	88	84		
Grundsärskola	27	30	36	32	-4
Gymnasieskola (köpta)	595	583	575	542	-33

I budget 2020 behåller förskolan 905 platser som avser kommunala platser och enskilda platser vid Ekot och Ålle- Bälle i Hallstahammar. Köpta platser i andra kommuner behöver också finansieras men är än så länge oklart med hur många. Hösten 2020 börjar en mindre årskull i förskoleklass så de budgeterade platserna kan minska något, så även på fritidshemmen. Grundskolan behöver budgetera för 73 nya platser i kommunal verksamhet, men också för köpta platser som ännu är oklart i vilken omfattning. Grundsärskolan minskar platsantalet med fyra. Då gymnasiets köpta platser saknar finansiering kommer det budgeterade antalet platser att sänkas med 33 i budget 2020.

## Taxor och avgifter

Hallstahammars kommun tillämpar maxtaxa för föräldraavgifter inom förskolan och fritidshem. Taxan justeras årligen enligt statens inkomstindex. 2018 infördes avgiftskontroll som innebär att registrerade inkomstuppgifter som ligger till grund för avgiften jämförs med Skatteverkets uppgifter. Syftet är att alla ska betala rätt avgift i förhållande till inkomst.

## Handlingsplaner

Vid kvartalsrapporten i mars-19 pekade flera skolenheter på att hamna på kraftiga underskott vid årets slut. I förskolan har antalet köpta platser ökat markant mer än vad som finns budgeterat. Handlingsplaner utarbetades under våren för att verkställas inför höstterminens start för att förhoppningsvis hinna ge effekt på årets resultat. Gymnasieskolans budget ser ut att hålla 2019. Vid delårsrapport i augusti har det befarade underskottet minskat, trots besked om minskade statsbidrag från hösten. Det tyder på att handlingsplanerna gett effekt. Än svårare blir det att klara ekonomin 2020 utan kompensation utifrån demografi. Ny handlingsplan för kommande år kommer att krävas och arbete pågår kring vad som ska prioriteras bort. Under våren tog förvaltningen fram förslag på möjliga besparingar inom verksamheter som inte är lagstadgade men som är en fin service för våra invånare. Några av dessa besparingar måste bli verklighet med den budgetram som är tilldelad 2020.

## **Tekniska nämnden**

**Ordförande:** Marijo Edlund

**Förvaltningschef:** Carina Elliott

### **Uppdraget**

Tekniska förvaltningen förvaltar kommunens mark vilket omfattar markreserven, skogsfastigheter, gator, gång och cykelvägar samt parkmark. Utöver mark förvaltar vi även kommunens byggnader och anläggningar. Förvaltningen fullgör även uppgifter som huvudman för kommunens allmänna vatten- och avloppsanläggningar.

Den centrala städfunktionen städar kommunens byggnader och lokaler där kommunal verksamhet bedrivs. Mätningsteknisk verksamhet och trafikfrågor ombesörjs även det av förvaltningen.

### **Verksamheten**

Förändringar under planeringsperioden:

- Utbyggnad av Tunboskolan (1040 m<sup>2</sup>) är färdigställd
- Driftkostnader till följd av exploateringsverksamhet, det tillkommer nya gator och gc-vägar, belysning, lekplatser m.m att förvalta. Området Kv. Fasanen blev klart under 2019 och ska denna säsong vinterväghållas för första gången. Kv. Vattentornet blir klart under 2020.

## Nämndens mål 2020-2023



Målen är de mål som tekniska nämnden styr utifrån och gäller för den verksamhet som tekniska nämnden ansvarar för. Kopplat till varje mål finns en beskrivning av *vad* som ska uppnås och *varför* det är viktigt. Målen mäts genom en eller flera indikatorer. Under respektive mål anges även vilka huvudsakliga mål i Agenda 2030 som målet har direkta kopplingar till.

## Kommunala offentliga platser skall hållas i sådant skick att de uppmuntrar till vistelse

### Beskrivning av vad som ska uppnås och varför

Hallstahammars kommun skall inge ett högt förtroende och präglas av professionalitet, effektivitet och ett gott bemötande. För att kunna tillhandahålla god och tillgänglig kommunal service inom hela kommunen måste kommunikationer och infrastruktur utgå utifrån de lokala behoven.

Vår närmiljö skall upplevas som trygg samt inbjuda till spontana möten, aktiviteter och upplevelser som gynnar inkludering och som främjar god livskvalitet. Naturmark, gröna ytor samt motionsslingor i nära stadsmiljön bidrar positivt till hälsa och välbefinnande, naturmark och gröna ytor främjar även den biologiska mångfalden. Med en trygg, bra och balanserad närmiljö ges förutsättningarna till ett rikt och inkluderande kultur-, fritids- och fritidsliv, där människor upplever glädje och gemenskap, har en positiv inverkan på trygghet, hälsa och välbefinnande och ökar förståelsen mellan människor och olika grupper.

Ytor och anläggningar som är avsedda för allmänheten och som kommunen har rådighet över och/eller som kommunen kan påverka skall upplevas som inbjudande, trevliga, trygga och säkra samt inbjuda till positiva möten mellan människor. Parker och naturområden ska vara så annonserade, tillgängliga och intressanta att fler ofta och under längre tid besöker parker och naturområden. Trafikinfrastrukturen för oskyddade trafikanter (GC-vägar med anslutande vägar) ska vara så pass säkra, logiska och gena så att fler inbjuds till att cykla och gå.



## Kommunala verksamheters resurs- och energianvändning skall minskas

### Beskrivning av vad som ska uppnås och varför

Hallstahammars kommun ska ta ett aktivt klimat- och miljöansvar och fortsätter arbeta för en miljövänlig och klimatneutral kommun. Hallstahammars kommun skall målmedvetet arbeta för att öka antal energi- och klimateffektiviseringar, att ställa om helt till fossilfri energi/bränslen och för att öka användandet av alternativa energikällor. Hallstahammars kommun skall målmedvetet arbeta för att ett hållbart, fossilfritt och förnybart resande och transporter skall vara ett självklart förstahandsval. Hallstahammars kommun skall öka antalet energi- och resurseffektiviseringar med målet att ställa om helt till fossilfri energi och för att öka användandet av förnybara energikällor.





## VA kretsloppet skall vara effektivt, säkert och av hög kvalitet

### Beskrivning av vad som ska uppnås och varför

Vatten är en grundförutsättning för allt levande på jorden och en förutsättning för en hållbar utveckling. Lokal livsmedels- och energiproduktion förutsätter vatten och brist därav kan orsaka konflikt. Vatten är vårt främsta livsmedel och tillgången till rent vatten skall långsiktigt säkras.

Effekterna av klimatförändringarna visar sig tidigt och tydligt i förändrad vattentillgång. Vi har redan haft torra år då grundvattennivåerna och tillgången på vatten i brunnarna har minskat. Restaurering av ekosystemets vattenhållande förmåga är en nödvändig åtgärd för att dels säkra tillgång till vatten i alla lägen och dels för att fördröja vatten vid ett kraftigt skyfall. Förutom klimatet så behöver vatten skydd från mänsklig påverkan. Oförsiktig kemikalieanvändning ökar risken av förstörda grundvattentäkter även i vårt närområde.

Hallstahammars kommun ska arbeta för att negativt påverkande utsläpp från vattenanvändning och från vattnets resa genom bebyggelsen ska minskas. Kommunen ska sträva efter att vattenanvändningen ska vara effektiv och att läckaget från ledningsnäten skall minska. Kommunen ska jobba för att minska riskerna av kraftiga skyfall, bl.a. genom att minska mängden ovidkommande vatten i ledningsnäten. Hallstahammars kommun ska där det är möjligt se till att dagvatten från kommunala ytor används i närområdet (tex bevattning av rabatter och gräsmattor).



## Personal

Inga förändringar på personalområdet för 2020.

## Driftsbudget

### Ramtilldelning

Tekniska nämnden ramtilldelning budget 2020-2022	Budget 2018	Budget 2019	Budget 2020	Plan 2021	Plan 2022
Lönekompensation (2,2%) fler anställda		960	1 020	1 042	1 064
Toppbelägga 5%		500			
Kostnadsökning Entreprenader		100	100		
Externt utredningsstöd lokalutnyttjande Kommunhuset inkl. Paviljong & Centralförråd		100			
Framtagande av VA-plan		500			
<b>SUMMA UTÖKAD RAM</b>		<b>2 160</b>	<b>1 120</b>	<b>1 042</b>	<b>1 064</b>
<b>Effektiviseringskrav</b>		-224			
<b>DELSUMMA</b>	<b>39 830</b>	<b>41 766</b>			
<i>Omf till Bemanningenheten (2019), IT-kostnader (2020)</i>		-350	210		
<i>Omfördelning plan till KS</i>		-4 922	-105		
<b>SUMMA NETTORAM</b>	<b>39 830</b>	<b>36 494</b>	<b>37 719</b>	<b>38 761</b>	<b>39 825</b>
Procentuell ökning av nettoram inkl omfördelning		-8,38%	3,36%	2,76%	2,75%
Summa nettoramökning i jämförelse med föregående år (tkr)		-3 336	1 225	1 042	1 064

### Detaljbudget

Driftsbudget (tkr)	Bokslut 2018	Budget 2019	Budget 2020	Plan 2021	Plan 2022
Intäkter	133 212	133 915	133 915	133 915	133 915
Kostnader	-171 834	-170 409	-171 634	-172 676	-173 740
<b>Nettokostnader</b>	<b>-38 622</b>	<b>-36 494</b>	<b>-37 719</b>	<b>-38 761</b>	<b>-39 825</b>

<b>Driftsbudget Vht områden (tkr)</b>	<b>Bokslut 2018</b>	<b>Budget 2019</b>	<b>Budget 2020</b>	<b>Plan 2021</b>	<b>Plan 2022</b>
Stab inkl politisk vht	-2 614	-4 010	-4 121	-4 223	-4 327
Gata/Park	-29 648	-29 610	-30 203	-30 660	-31 127
Städavdelningen	659	0	0	0	0
Fastighet	-2 283	-2 874	-3 395	-3 878	-4 371
Planavdelning (till KS)	-4 736				
<b>Nettokostnader</b>	<b>-38 622</b>	<b>-36 494</b>	<b>-37 719</b>	<b>-38 761</b>	<b>-39 825</b>

### Taxor och avgifter

Förändring av VA-taxan har utretts med anledning av VA till Berg samt kommande exploateringsområden. VA-taxan föreslås höjas i två steg, både 2020 och 2021. Eftersom beslut om taxor inte tas förrän i december Fullmäktige har inte effekten av förändring i taxor beaktats.

### Handlingsplaner

Tekniska nämnden har de senaste åren redovisat resultat i balans alternativt på rätt sida av noll varpå några handlingsplaner inte är upprättade.

VA-Budget

**Ordförande:** Marijo Edlund

**Förvaltningschef:** Carina Elliott

### Uppdraget

VA-verksamheten fullgör uppgifter som huvudman för kommunens allmänna vatten- och avloppsanläggningar. Detta omfattar driften av vattenverk, vattentorn, avloppsreningsverk, pumpstationer samt ledningsnät.

### Verksamheten

VA-verksamhetens förändringar under planeringsperioden:

- Ett arbete pågår tillsammans med Mälarenergi och Surahammar för eventuellt skapa ett gemensamt driftbolag. På grund av detta så har budgeten för det planerat filter till vattenverket flyttas fram till år 2021.
- Efter ombyggnationen till kväverening på reningsverket har anläggningen haft svår att hålla de lägre gränsvärdena för fosfor i de nya villkoren. Olika åtgärdsförslag pågår och hittills gett positiva resultat. Skulle inte detta fungera så krävs en större ombyggnation med en helt ny bassäng.

### Personal

Inga förändringar på personalområdet för 2020.

### Driftsbudget

#### Detaljbudget

Driftsbudget (tkr)	Bokslut 2018	Budget 2019	Budget 2020	Plan 2021	Plan 2022
Intäkter	36 938	37 087	37 542	38 003	38 171
Kostnader	-34 975	-37 087	-37 542	-38 003	-38 171
<b>Nettokostnader</b>	<b>1 962</b>	<b>0</b>	<b>0</b>	<b>0</b>	<b>0</b>

Driftsbudget Vht områden (tkr)	Bokslut 2018	Budget 2019	Budget 2020	Plan 2021	Plan 2022
VA-administration	0	-2 527	-2 573	-2 620	-2 668
VA-verken	-11 756	-12 546	-12 692	-12 840	-12 990
VA-ledningsnät	13 719	15 073	15 265	15 460	15 658
<b>Nettokostnader</b>	<b>1 962</b>	<b>0</b>	<b>0</b>	<b>0</b>	<b>0</b>

Brukningstaxan följer KPI index varpå den kommer att indexeras för 2020, samma årliga utveckling är antagen för åren 2021-2022. Under perioden är bedömningen att brukningsavgifterna kommer att öka med ca 1380 tkr, samtidigt som personalkostnaderna väntas stiga med ca 700 tkr för samma period. Inför 2020 kommer ett nytt debiteringssystem att införas samt reglering av VA-försäkring medföra ökade kostnader som bedöms under perioden komma att bäras av brukningstaxan.

### Taxor och avgifter

Förändring av VA-taxan har utretts med anledning av VA till Berg samt kommande exploateringsområden. VA-taxan föreslås höjas i två steg, både 2020 och 2021 gällande anslutningsavgifter. Beträffande brukningsavgifter följer dessa KPI för september där utfallet pekar på en ökning om 1,45%. Eftersom beslut om taxor inte tas förrän i december i Fullmäktige har inte effekten av förändring i anslutningstaxor beaktats. Brukningstaxorna har däremot räknats uppåt enligt index.

### Handlingsplaner

VA-verksamheten har de senaste åren redovisat resultat i balans alternativt på rätt sida av noll varpå några handlingsplaner inte är upprättade.

## Bygg och miljönämnden

**Ordförande:** Sigurd Synnergård

**Förvaltningschef:** Anders Östlund

### Uppdraget

Bygg och miljönämnden är den lokala myndigheten som ansvarar för tillsyn och prövning enligt miljöbalken, plan och bygglagen och livsmedelslagstiftningen. Uppdraget omfattar vidare tillsyn och prövning enligt alkohollagen, tobakslagen samt läkemedelslagstiftningen. Nämnden medverkar också i samhällsbyggnadsprocesser genom deltagande i tidiga stadier av översiktsplanering, detaljplanearbete och annat strategiskt arbete. Informativt arbete till invånare, besökare och verksamhetsutövare ingår också i uppdraget.

### Verksamheten

Verksamheten utökas från 1 september 2019 med 1,0 tjänst för tillsyn och prövning enligt alkohollagen, tobakslagen samt läkemedelslagstiftningen. Detta då nya tobakslagen från 1 juli medför krav på tillstånd för försäljning av tobaksprodukter. I enlighet med tidigare modell sker samverkan med Fagersta. Den nya tjänsten är inledningsvis tidsbegränsad till 18 månader då intäkter och volym på arbetsuppgifter relaterat till nya tobakslagen är oprövat. Sannolikt går också Norberg in i denna samverkan närmare årsskiftet. Resursen ska då ligga oförändrad på totalt 2,0 årsarbeten. Bedömningen är att 2,0 ÅA kan prövas om det är rätt dimensionerat under år 2020. Effektivitetsvinster bör kunna uppnås i en sådan trepartssamverkan. Hallstahammar andel i detta är 0,92 ÅA utifrån befolkningsunderlaget.

Bygg utvecklar verksamheten fortsatt med förbättrad service till sökande. Införd digital bygglovtjänst behöver parallellt köras med pdf-blanketter och personliga möten. Detta i större utsträckning än förväntat. Digitalisering i andra delar av processen behöver däremot utvecklas, såsom digitalt arkiv. Detta skulle ge effektiviseringar på handläggarnivå och bättre service till kund.

Verksamheten i övrigt bedöms fortgå oförändrad i stort.

### Nämndens mål 2020-2023



Målen är de mål som bygg- och miljönämnden styr utifrån och gäller för den verksamhet som bygg- och miljönämnden ansvarar för. Kopplat till varje mål finns en beskrivning av *vad* som ska uppnås och *varför* det är viktigt. Målen mäts genom en eller flera indikatorer. Under respektive mål anges även vilka huvudsakliga mål i Agenda 2030 som målet har direkta kopplingar till.

## Bygg- och miljönämnden ska vara en tillgänglig, effektiv och rättssäker myndighet för alla

### Beskrivning av vad som ska uppnås och varför

Genom nytänkande och innovation arbetar bygg- och miljönämnden aktivt för att stärka dialogen med allmänhet och kunder. I dialog med invånare och verksamhetsutövare utvecklas effektiva arbetssätt som främjar hållbar utveckling. Bygg- och miljönämnden ska bidra till en hållbar tillväxt och ett gott företagsklimat genom att fortsätta arbetet med att förenkla och effektivisera handläggningen.



## Bygg- och miljönämnden arbetar aktivt för hållbar samhällsutveckling där fokus ligger på vattenkvalitet, människors hälsa och boendemiljö

### Beskrivning av vad som ska uppnås och varför

Bygg- och miljönämnden arbetar aktivt för ett hållbart samhälle i tillsynen och i det förebyggande arbetet. Arbetet är brett och många parametrar ska beaktas men särskild fokus under målperioden läggs på faktorer som påverkar människors hälsa, vattenkvalitet och boendemiljö. Detta görs i prövningen enligt plan och bygglagen, alkohol- och tobakslagstiftningen, livsmedelslagstiftningen samt miljöbalken. Bygg- och miljönämnden är en given samarbetspart i Hallstahammars kommuns hållbarhetsutveckling.





## Personal

Enligt ovan utökas personalvolymen som en följd av utökat uppdrag enligt nya tobakslagen. Samarbete med kundcenter motsvarande 0,5 tjänst är nu infört. De ursprungliga 0,25 tjänst som planerades 2018-19 blev 0,5 tjänst som en eftergift åt kundcenter, vilket bör beaktas vid analys av personalkostnader. Fortsatt utveckling av samarbete pågår. Mycket handlar om smidig överföring av rätt information.

På bygg ligger under år 2020 4,0 tjänst fortsatt i grundbemanningen mot 3,0 ordinarie i budget, detta som en effekt av fortsatta långtidssjukskrivningar. Partiell föräldradedighet beräknas uppstå under år 2020 till cirka 0,25 tjänst. Faktisk arbetad tid bedöms sammantaget till att under år 2020 uppgå till cirka 3,0, vilket överensstämmer med planerad budget. I övrigt inga kända förändringar på förvaltningen vad gäller personal. Det är viktigt att påpeka att då personalunderlaget har ökat enligt ovanstående att kompensationen som planeras inför 2021 endast uppgår till ca 1,7%. Om beloppet ska motsvara 2,2% som framgår i kommande tabell bör beloppet för 2021 att öka till 195 tkr från 148 tkr.

## Driftsbudget

### Ramtilldelning

Bygg och miljönämnden ramtilldelning budget 2020-2022	Budget 2018	Budget 2019	Budget 2020	Plan 2021	Plan 2022
Lönekompensation (2,2%) fler anställda		140	145	148	151
Utöka samarbete med Kundcenter		150			
<b>SUMMA UTÖKAD RAM</b>		<b>290</b>	<b>145</b>	<b>148</b>	<b>151</b>
<b>Effektiviseringskrav</b>		-44			
<b>DELSUMMA</b>	<b>8 773</b>	<b>9 019</b>			
<i>Omf till Bemanningseenheten (2019), IT-kostnader (2020)</i>		-30	48		
<i>Omfördelning från SN till Miljö och bygg</i>		35			
<b>SUMMA NETTORAM</b>	<b>8 773</b>	<b>9 024</b>	<b>9 217</b>	<b>9 365</b>	<b>9 516</b>
Procentuell ökning av nettoram inkl omfördelning		2,86%	2,14%	1,61%	1,61%
Summa nettoramökning i jämförelse med föregående år (tkr)		251	193	148	151

**Detaljbudget**

<b>Driftsbudget (tkr)</b>	<b>Bokslut 2018</b>	<b>Budget 2019</b>	<b>Budget 2020</b>	<b>Plan 2021</b>	<b>Plan 2022</b>
Intäkter	4 853	5 116	5 254	5 396	5 542
Kostnader	-12 097	-14 140	-14 471	-14 761	-15 058
<b>Nettokostnader</b>	<b>-7 244</b>	<b>-9 024</b>	<b>-9 217</b>	<b>-9 365</b>	<b>-9 516</b>

<b>Driftsbudget Vht områden (tkr)</b>	<b>Bokslut 2018</b>	<b>Budget 2019</b>	<b>Budget 2020</b>	<b>Plan 2021</b>	<b>Plan 2022</b>
Område Miljö	-3 444	-3 682	-3 806	-3 900	-3 996
Område Bygg	-3 800	-5 342	-5 411	-5 465	-5 520
<b>Nettokostnader</b>	<b>-7 244</b>	<b>-9 024</b>	<b>-9 217</b>	<b>-9 365</b>	<b>-9 516</b>

**Taxor och avgifter**

Inga större förändringar är att förvänta av nämndens taxor. Miljöbalkstaxa och taxa för livsmedelskontroll indexregleras. Taxan för plan och bygglagen ska ses över och kan komma att justeras i vissa delar.

**Handlingsplaner**

Om det sedan tidigare finns beslut om uppföljning av handlingsplaner ska de redovisas här med de effekter som uppnåtts. Har dessutom nya behov av åtgärdsplaner tillkommit ska även de redovisas här.

## Kultur och fritidsnämnden

**Ordförande:** Hanna Lostelius

**Förvaltningschef:** Sven-Olof Juvas

### Uppdraget

Kultur- och fritidsnämndens uppdrag är att främja och följa utvecklingen avseende kultur- och fritidsverksamhet i kommunen. De ska ha ett nära samarbete med i kommunen verksamma föreningar, organisationer och kulturarbetare inom nämndens verksamhetsområde och stimulera det arbete som dessa bedriver. Kultur- och fritidsnämnden ska minst en gång per år anordna en ceremoni för nya svenska medborgare för att högtidlighålla deras nya medborgarskap. Nämnden ska aktivt arbeta för ökad folkhälsa.

### Verksamheten

Kommunfullmäktige har den 17 juni 2019 §72 beslutat om planeringsramar, definitiva för år 2020 och plan för åren 2021-2022. Enligt förslaget tilldelas kultur- och fritidsnämnden en ramökning med 1 440 tkr den kommande treårsperioden. Ramökningen motsvaras av kompensation för löneökning på 2,2% samt en fortsatt satsning på det nya uppdraget att skapa en fritidsbank. Totalt har nämnden åren 2019-2020 tilldelats 200 tkr till fritidsbank.

För att kultur- och fritidsnämnden ska kunna bedriva sin verksamhet inom givna ekonomiska ramar åren 2020-2022 krävs omprioriteringar inom ram. År 2019 har kultur- och fritidsnämnden gjort omfördelningar inom ram för att finansiera de resterande 0,25 tjänst danslärare samt en utökad bemanning inom förvaltningsstaben med en deltidsanställd processledare. Processledaren möjliggör för förvaltningen bland annat att söka fler statliga och regionala projektmedel för utvecklingsarbeten samt att överta handläggarfunktioner inom föreningsbyrån. År 2020 utökas processledartjänsten till en heltidstjänst. Syftet är att utöka handläggarfunktionen inom föreningsbyrån med motsvarande del. Denna utökning finansieras av att en assistent går i pension hösten 2020 och tjänsten återbesätts inte. Hösten 2019 och våren 2020 sker en ombyggnation av kulturhuset vilket ger en ökad hyreskostnad år 2020. För att finansiera den ökade hyreskostnaden, indexering av hyror samt taxeuuppräknings av el, fjärrvärme och VA så återbesätts inte del av kulturpedagogtjänst samtidigt som taxor och avgifter beräknas bli högre på bad och camping samt föreningsbyrån.

Eldsbodahuset planeras bli ett Föreningarnas Hus. Ökade ytor ger en fördubbling av hyreskostnaden mot idag och kultur- och fritidsnämnden saknar kompensation för detta i ram. För att finansiera de ökade ytorna i Eldsbodahuset minskas bokanslaget på biblioteket med 41%, anslaget för underhåll på båtarna samt anslaget för guidning på Skantzenområdet. På Skantzenområdet har ett nytt arbetssätt redan införts år 2019 och till en lägre kostnad. Ett samarbete mellan folkbiblioteken i Västmanlands samtliga kommuner samt Region Västmanland håller på att tas fram och kommer vara fullt utbyggt från år 2020. Samarbetsavtalet kommer att gälla fram till och med december 2021. Syftet är att utveckla samverkan mellan kommunernas folkbiblioteksverksamhet i

länet. Syftet är också att öka servicegraden och tillgängligheten till bibliotekstjänster i hela länet. Ett större mediautbud ska kunna nås av flera medborgare på lika villkor. Genom samverkan med andra kommuner så kan vi, trots kraftig nedskärning av bokanslaget, hålla ett aktuellt bokbestånd till våra kommuninvånare.

Med början sommaren 2020 planeras det att startas upp en ny verksamhet på Skantzenområdet. En ny utomhusscenen har införskaffats kallad Skantzenscenen som möjliggör genomförande av olika evenemang på gamla Kalle Westman-området under perioden juni-september sommartid. För att finansiera verksamheten vad gäller administrativt och praktiskt arbete, genomförande av evenemang samt upp- och nedpackning av scenen och publika platser så behöver en ny taxa för verksamheten antas av fullmäktige.

På Skantzöbadet pågår en renovering till en investeringskostnad på 30 mkr. Kapitalkostnaden år 2020 beräknas uppgå till 900 tkr om anläggningen tas i drift i juni 2020. Helårseffekt är 1 500 tkr. Kultur- och fritidsnämnden behöver ramökning för att klara denna kostnad åren 2020 och 2021.

## Nämndens mål 2020-2023



Målen är de mål som kultur- och fritidsnämnden styr utifrån och gäller för den verksamhet som kultur- och fritidsnämnden ansvarar för. Kopplat till varje mål finns en beskrivning av *vad* som ska uppnås och *varför* det är viktigt. Målen mäts genom en eller flera indikatorer. Under respektive mål anges även vilka huvudsakliga mål i Agenda 2030 som målet har direkta kopplingar till.

## Öka samverkan för att erbjuda attraktiva natur-, kultur-, fritids- och idrottsupplevelser för alla

### Beskrivning av vad som ska uppnås och varför

Ett tillgängligt, rikt och inkluderande natur-, kultur-, fritids- och idrottsliv, där människor upplever glädje och gemenskap har en positiv inverkan på trygghet, hälsa och välbefinnande och ökar förståelsen mellan människor och olika grupper. Hallstahammars kommun ska erbjuda ett varierat utbud av aktiviteter och upplevelser inom områdena natur, kultur och idrott, både utifrån egen regi och i samarbete med andra aktörer.

Kultur- och fritidsnämnden ska tillsammans med andra arbeta för att skapa förutsättningar för att alla kan ta del av ett brett och varierat utbud av aktiviteter och upplevelser inom området för natur, kultur och idrott. För att öka tillgängligheten och förutsättningarna för en aktiv fritid ska Kultur- och fritidsnämnden skapa möjlighet för alla att låna utrustning genom en fritidsbank.

Vi ska utveckla och öka samverkan både internt och externt med andra samhällsaktörer. Genom att samverka kan positiva synergieffekter nås, kreativa och innovativa idéer kan skapas och utbudet kan på så vis växa och nå fler. För att nå både kvalitets- och kostnadseffekter ska Kultur- och fritidsnämndens konkurrensutsättas.

Kultur- och fritidsnämnden ska arbeta för ett starkt föreningsliv i kommunen och aktivt arbeta för mer föreningsdriven verksamhet i samverkan mellan kommunen och civilsamhället. Kultur- och fritidsnämnden ska också utreda eventuell byggnation av en fullstor idrottshall i kommunen.

Kultur- och fritidsnämnden ska även arbeta och samverka för att samhällsmiljön utformas så att den upplevs som estetiskt tilltalande för invånare och besökare.



## Prioritera barn och ungdomars förutsättningar till en utvecklande fritid

### Beskrivning av vad som ska uppnås och varför

Kultur- och fritidsnämnden prioriterar verksamheter riktade till barn och unga. Det innebär inte att andra grupper utesluts men nämnden anser att barn och unga måste stödjas och uppmuntras att närma sig intresseområden som ger stimulans och ett framtida rikare liv.

Sociala nätverk och sammanhang är en skyddsfaktor av psykosocial natur som förstärker identitets- och självkänslan och därmed även den psykiska och fysiska hälsan. Alla barn och unga ska ges förutsättningar att utvecklas till fria och självständiga individer och ges

lika möjlighet till en rik och utvecklande fritid. Alla barn och unga ska ges ökade förutsättningar att komma i kontakt med, inkluderas, utforska och vara delaktiga i forum och aktiviteter inom området för natur, kultur och idrott.

Kultur- och fritidsnämnden arbetar aktivt för att fortsätta ha låga och avgiftsfria aktiviteter för barn och unga. Bidrag till föreningar ska vara kopplade till barn- och ungdomsverksamhet och vara utformade så att en långsiktig verksamhet möjliggörs.



### Ha ett levande kulturhus och attraktiva mötesplatser

#### Beskrivning av vad som ska uppnås och varför

Genom attraktiva mötesplatser kan vi stimulera möten mellan människor, skapa möjligheter för en meningsfull fritid och främja delaktighet för alla i samhället. Hallstahammars kommun har ett levande kulturhus som är utgångspunkten för kultur- och fritidsaktiviteter. Kulturhuset ska synliggöra arrangemang och verksamheter till en bred allmänhet och våra invånare har god kännedom om vad som erbjuds.



### Utveckla samverkan för ökad turism

#### Beskrivning av vad som ska uppnås och varför

I Hallstahammars kommun samverkas det aktivt med lokala och regionala aktörer för att utveckla och öka engagemanget kring besöksnäringen, turismen, natur- och kulturutbudet och därigenom öka vår attraktivitet. Turism, kultur, natur, idrott och fritid är starkt förknippade med varandra och Hallstahammars kommun har unika natur- och kulturvärden som stor tillgång. Vi ska initiera och utveckla samverkan internt och externt med syftet att genom kunskap och erfarenhet inom nämndens verksamhetsområden bidra till ökad turism i Hallstahammars kommun.



## Personal

Kultur- och fritidsnämnden har år 2019 30,59 inrättade tjänster. Dessutom finns budget för timanställd personal inom bland annat bad och camping och fritidsgårdar. För att kunna bedriva verksamheten inom givna ramar kommer tjänster som blivit vakanta år 2019 inte att tillsättas fullt ut. En anställd går i pension år 2020 och del av denna tjänst kommer då att göras om men inte återbesättas helt.

## Driftsbudget

### Ramtilldelning

Kultur och fritidsnämnden ramtilldelning budget 2020-2022	Budget 2018	Budget 2019	Budget 2020	Plan 2021	Plan 2022
Lönekompensation (2,2%)		430	440	450	450
Fritidsgården öppen hela sommaren samt ökad bemanning		400			
Kapitalkostnad VA Skantzö camping		50			
Kapitalkostnad källare Nibblehallen		70			
Sommarguideverksamhet etapp 1 på Skantzenområdet		200			
Underhåll och vinterförvaring båtarna Rex och Albert		150			
Fritidsbank		100	100		
<b>SUMMA UTÖKAD RAM</b>		<b>1 400</b>	<b>540</b>	<b>450</b>	<b>450</b>
<b>Effektiviseringskrav</b>		-207			
<b>DELSUMMA</b>	<b>40 336</b>	<b>41 529</b>			
<i>Omf till Bemanningseenheten (2019), IT-kostnader (2020)</i>		-100	160		
<b>SUMMA NETTORAM</b>	<b>40 336</b>	<b>41 429</b>	<b>42 129</b>	<b>42 579</b>	<b>43 029</b>
Procentuell ökning av nettoram inkl omfördelning		2,71%	1,69%	1,07%	1,06%
Summa nettoramökning i jämförelse med föregående år (tkr)		1 093	700	450	450



**Detaljbudget**

<b>Driftsbudget (tkr)</b>	<b>Bokslut 2018</b>	<b>Budget 2019</b>	<b>Budget 2020</b>	<b>Plan 2021</b>	<b>Plan 2022</b>
Intäkter	12 721	12 092	12 517	12 517	12 517
Kostnader	-54 153	-53 521	-54 646	-55 096	-55 546
<b>Nettokostnader</b>	<b>-41 432</b>	<b>-41 429</b>	<b>-42 129</b>	<b>-42 579</b>	<b>-43 029</b>

<b>Driftsbudget Vht områden (tkr)</b>	<b>Bokslut 2018</b>	<b>Budget 2019</b>	<b>Budget 2020</b>	<b>Plan 2021</b>	<b>Plan 2022</b>
Övergripande	-4 709	-2 673	-2 659	-2 701	-2 744
Kultur och fritid	-31 066	-34 310	-35 069	-35 356	-35 643
Bad och camping	-4 363	-4 446	-4 401	-4 522	-4 642
Projekt Albert	-1 295	0	0	0	0
<b>Nettokostnader</b>	<b>-41 432</b>	<b>-41 429</b>	<b>-42 129</b>	<b>-42 579</b>	<b>-43 029</b>

**Taxor och avgifter**

För att delfinansiera ökade hyreskostnader, indexering av hyror samt taxebekämpning av el, fjärrvärme och VA så behöver taxor och avgifter höjas från budgetår 2020 inom Bad & camping, Vallmobadet samt kultur- och fritidsnämndens fritidsverksamhet.

**Handlingsplaner**

Ingen handlingsplan har upprättats år 2019 då kultur- och fritidsnämnden inte har någon negativ avvikelse vid upprättande av resultatprognosen per mars samt delårsrapporten per augusti 2019.

# Ekonomisk sammanställning

## Driftsbudget

DRIFTREDOVISNING (tkr)	BUDGET 2019	Budget 2020 Juni	Budget 2020	Avvikelse jmf juni	PLAN 2021	PLAN 2022
KOMMUNSTYRELSEN	-85 749	-87 194	-87 375	181	-88 244	-89 132
TEKNISKA NÄMNDEN	-36 494	-37 614	-37 719	105	-38 761	-39 825
BYGG OCH MILJÖNÄMNDEN	-9 024	-9 169	-9 217	48	-9 365	-9 516
BARN OCH UTBILDNINGSNÄMNDEN	-393 623	-400 523	-407 575	7 052	-415 331	-424 381
SOCIALNÄMNDEN	-432 265	-446 415	-447 995	1 580	-459 253	-472 020
KULTUR OCH FRITIDSNÄMNDEN	-41 429	-41 969	-42 129	160	-42 579	-43 029
ÖVERFÖRMYNDARNÄMNDEN	-2 050	-2 095	-2 095	0	-2 141	-2 188
REVISION	-800	-820	-820	0	-838	-856
VALNÄMND	-75	-75	-75	0	-75	-750
MÄLARDALENS BRAND OCH RÄDDNING	-8 810	-9 562	-9 562	0	-9 788	-10 082
KOLBÄCKSÅDALENS PENSIONSFRÖBUND	0	0	0	0	0	0
<b>SUMMA DRIFTNETTO</b>	<b>-1 010 319</b>	<b>-1 035 436</b>	<b>-1 044 562</b>	<b>9 126</b>	<b>-1 066 375</b>	<b>-1 091 779</b>
<b>Politiska satsningar hösten -19</b>				7200		
Bun omfördeln fr Finansförv ökade lokalkostn				1926		
Summa				9126		

Omfördelningar under hösten i driftbudgeten			
<b>IT kostnader från KS till nämnderna</b>			
BMN			48
BUN			926
KFN			160
KS			256
SN			1 580
TN			210
Politiker (KS) omfördelning internt inom KS			79
IT budget			<b>-3 259</b>
<b>Omfördelning lönekomensation</b>			
Från TN till KS planavd lönekomp			<b>105</b>

## Finansförvaltningen

FINANSFÖRVALTNINGEN (tkr)	BUDGET 2019	Budget 2020	PLAN 2021	PLAN 2022
<b>Pensioner</b>				
Pensionsförsäkringar	-6 663	-7 941	-10 312	-12 707
Årets utbetalningar	-15 856	-15 836	-15 350	-15 067
Individuell del (FÅP)	-25 505	-25 437	-26 437	-27 527
Löneskatt	-11 530	-11 939	-12 639	-13 416
Övrigt	-259	335	293	245
<b>Arbetsgivaravgifter</b>	-172 254	-171 712	-176 160	-180 724
Intern intäkt PO (40,15% 2020-2022)	217 772	217 133	222 757	228 528
<b>Fullfondering (21 914 tkr)</b>	21 914			
Årets investeringar ej utfördelade		-910	-3 410	-4 310
<b>Intern Intäkt intern ränta</b>	51 368	14 400	15 400	18 300
<b>SUMMA FINANSFÖRVALTNING</b>	<b>58 987</b>	<b>-1 907</b>	<b>-5 858</b>	<b>-6 678</b>

## Resultatbudget

Resultatbudget (tkr)	Budget 2019	Budget 2020	Plan 2021	Plan 2022
Verksamhetens intäkter				
Verksamhetens kostnader				
Avskrivningar	-40 000	-44 900	-49 000	-54 000
<b>Verksamhetens nettokostnader</b>	<b>-991 332</b>	<b>-1 046 470</b>	<b>-1 072 233</b>	<b>-1 098 457</b>
Skatteintäkter	716 706	724 060	747 411	776 560
Generella statsbidrag och utjämnung	271 176	307 573	313 939	321 117
<b>Verksamhetens resultat</b>	<b>-3 450</b>	<b>-14 837</b>	<b>-10 883</b>	<b>-780</b>
Finansiella intäkter	14 000	34 000	34 000	34 000
Finansiella kostnader	-5 000	-5 000	-5 000	-5 000
<b>Resultat efter finansiella poster</b>	<b>5 550</b>	<b>14 163</b>	<b>18 117</b>	<b>28 220</b>
Extraordinära poster				
<b>Årets resultat</b>	<b>5 550</b>	<b>14 163</b>	<b>18 117</b>	<b>28 220</b>
Vht netto/skatter & statsbidrag	100,3%	101,4%	101,0%	100,1%
Resultatöverskott	0,6%	1,4%	1,7%	2,6%

## Balansbudget

Balansräkning (tkr)	Budget 2019	Budget 2020	Plan 2021	Plan 2022
<b>ANLÄGGNINGSTILLGÅNGAR</b>				
Immateriella anläggningstillgångar				
Materiella anläggningstillgångar	946 999	1 037 853	1 218 906	1 272 202
Mark, byggnader, tekniska anläggningar				
Maskiner och inventarier				
Övriga materiella anläggningstillgångar				
Finansiella anläggningstillgångar	156 678	156 678	156 678	156 678
<b>Summa anläggningstillgångar</b>	<b>1 103 677</b>	<b>1 194 531</b>	<b>1 375 584</b>	<b>1 428 880</b>
<b>BIDRAG TILL STATLIG INFRASTRUKTUR</b>	<b>0</b>	<b>0</b>	<b>0</b>	<b>0</b>
<b>OMSÄTTNINGSTILLGÅNGAR</b>				
Förråd m.m.	21 270	21 270	21 270	21 270
Fordringar	57 882	57 882	57 882	57 882
Kortfristiga placeringar	468 328	488 328	508 328	528 328
Kassa, bank	19 154	-4 738	-16 251	-8 029
<b>Summa omsättningstillgångar</b>	<b>566 634</b>	<b>562 741</b>	<b>571 228</b>	<b>599 450</b>
<b>Summa tillgångar</b>	<b>1 670 311</b>	<b>1 757 272</b>	<b>1 946 812</b>	<b>2 028 330</b>
<b>EGET KAPITAL, AVSÄTTNINGAR OCH SKULDER</b>				
Eget kapital	791 005	796 555	810 718	828 835
Årets resultat	5 550	14 163	18 117	28 220
Resultatutjämningsreserv				
Övrigt eget kapital				
<b>Summa eget kapital</b>	<b>796 555</b>	<b>810 718</b>	<b>828 835</b>	<b>857 055</b>
Avsättningar				
Avsättningar för pensioner och liknande förpliktelser	17 348	17 348	17 348	17 348
Andra avsättningar	0	0	0	0
Skulder				
Långfristiga skulder	590 788	663 586	835 009	888 307
Kortfristiga skulder	265 620	265 620	265 620	265 620
<b>Summa eget kapital, avsättningar och skulder</b>	<b>1 670 311</b>	<b>1 757 272</b>	<b>1 946 812</b>	<b>2 028 330</b>

## Kassaflödesbudget

Tusentals kronor	Budget 2019	Budget 2020	Plan 2021	Plan 2022
<b>DEN LÖPANDE VERKSAMHETEN</b>				
Årets resultat	5 550	14 163	18 117	28 220
Utbetalningar för ianspråktaga avsättningar	0	0	0	0
Justering för ej likviditetspåverkande poster	40 000	44 900	49 000	54 000
<i>Medel från verksamheten före förändring av rörelsekapital</i>	<i>45 550</i>	<i>59 063</i>	<i>67 117</i>	<i>82 220</i>
Ökning/minskning kortfristiga fordringar	-7 692	-20 000	-20 000	-20 000
Ökning/minskning förråd och varulager	-1 098	0	0	0
Ökning/minskning kortfristiga skulder	0	0	0	0
<b>Kassaflöde från den löpande verksamheten</b>	<b>36 760</b>	<b>39 063</b>	<b>47 117</b>	<b>62 220</b>
<b>INVESTERINGSVERKSAMHETEN</b>				
Investering i immateriella anläggningstillgångar	0	0	0	0
Investering i materiella anläggningstillgångar	-193 115	-135 754	-230 053	-107 296
Investeringsbidrag till materiella anläggningstillgångar	0	0	0	0
Försäljning av materiella anläggningstillgångar	0	0	0	0
Investering i finansiella tillgångar	0	0	0	0
Försäljning av finansiella tillgångar	0	0	0	0
<b>Kassaflöde från investeringsverksamheten</b>	<b>-193 115</b>	<b>-135 754</b>	<b>-230 053</b>	<b>-107 296</b>
<b>FINANSERINGSVERKSAMHETEN</b>				
Nyupptagna lån	185 777	90 000	180 000	60 000
Amortering av skuld	-60 777	-17 202	-8 577	-6 702
Ökning av långfristiga fordringar	-4 362	0	0	0
Minskning av långfristiga fordringar	0	0	0	0
<b>Kassaflöde från finanseringsverksamheten</b>	<b>120 638</b>	<b>72 798</b>	<b>171 423</b>	<b>53 298</b>
<b>Årets kassaflöde</b>	<b>-35 716</b>	<b>-23 893</b>	<b>-11 513</b>	<b>8 222</b>
<b>Likvida medel vid årets början</b>	<b>54 871</b>	<b>19 154</b>	<b>-4 738</b>	<b>-16 251</b>
<b>Likvida medel vid årets/periodens slut</b>	<b>19 154</b>	<b>-4 738</b>	<b>-16 251</b>	<b>-8 029</b>

## Investeringsbudget

Investeringsbudget (tkr)	Budget 2019	Överfört fr 2019	Budget 2020	Plan 2021	Plan 2022	Slutsumma per projekt
<b>Hög politisk prioritering</b>						
TILLBYGGNAD TUNBOSKOLAN (BUN)	30 000					
NY SKOLA PÅ NÄSLUND (BUN)	10 000	8 500	1 500	65 000	29 000	104 000
NYTT OMKLÄDNINGSRUM NÄSLUND (BUN)					3 000	
NYBYGGNATION SÄBO KBK (SN)	1 000		7 000			158 000
FÖRSKOLA PÅ ÄDELSTENEN inkluderat SN utredning			20 000			20 000
FÖRSKOLA I KOLBÄCK				40 000	10 000	50 000
SKANTZÖBADET INKL DUK (KFN)	18 000		12 000			12 000
VALLMOBADET (KFN)	1 000		5 000	30 000		35 000
LINNEAGÅRDEN (KFN)			3 000	1 500		4 500
PERMANENT LÖSNING FÖR PAVILJONGEN PÅ KOMMUNHUSET (KS)			2 000			2 000
GULA VILLAN (SN)			2 800			2 800
CENTRUMUTVECKLING			5 000	5 000	5 000	50 000
BELYSNING NY GC-VÄG KOLBÄCK-STRÖMSHOLM	2 000	2 000		1 000		3 000
CYKELVÄG STRHLM-KBK	2 200	2 200	2 800	4 000		9 000
GC-VÄG NÄS-LYCKHEM (VÄGPLAN)			3 000			
UTEMILJÖ SKOL OCH FÖRSKOLOR (BUN)	500		500	500	500	
<b>SUMMA HÖG POLITISK PRIORITERING</b>	<b>64 700</b>	<b>12 700</b>	<b>64 600</b>	<b>147 000</b>	<b>47 500</b>	<b>450 300</b>
<b>Tekniska Fastighet</b>						
DIV OBJEKT, VÄRME-VENT	1 900		1 500	1 500	1 500	
ENERGIINVESTERINGAR	3 000		3 000	3 000	3 000	
TN OFÖRUTSEDDA INVEST	325		1 000	1 000	1 000	
STAMBYTEN FASTIGHETSBESTÅNDET			1 000	1 000	1 000	
FASTIGHETSOMBYGGNINGAR			500	500	500	
NY EUFÖRORDNING KÖLDMEDIER			3 000			3 000
UTESCEN FOLKETSPARK KBK (KFN)			2 000			2 000
ÅTGÄRDA EFTERSATT UNDERHÅLL FASTIGHETSFÖRVALTNING			7 000			
NYA HYRESAVTAL SKALSKYDD, UTEMILJÖ,KÖK	4 675		1 500	1 500	1 500	
<b>SUMMA TEKNISKA FASTIGHET</b>	<b>9 900</b>		<b>20 500</b>	<b>8 500</b>	<b>8 500</b>	<b>5 000</b>
<b>Tekniska Gata/Park</b>						
ÅKGRÄSKLIPPARE SMÅ			100	103	106	
ÅKGRÄSKLIPPARE JD			700			
NY TRAKTOR JD	675					
REDSKAPSBÄRARE (WILLE 455)			1 000			
REDSKAPSBÄRARE (WILLE 655)				1 500		
ÅKGRÄSKLIPPARE TORO					700	
FÖRSKÖNING ALLMÄNNA PLATSER			300	300	300	
LEKPLATSER	1 000	500	2 000	2 500	2 500	
FÖRNYELSE BELYSNING			500	500	500	
TRAFIKSÄKERHETSÅTGÄRDER	500		500	500	500	
CYKELRELATERADE INVESTERINGAR			1 000	1 000	1 000	
ÅTGÄRDA BRISTFÄLLIG VÄGKROPP PÅ VÄGNÄTET	1 000		1 500	1 500	1 500	
<b>SUMMA TEKNISKA GATA/PARK</b>	<b>3 175</b>	<b>500</b>	<b>7 600</b>	<b>7 903</b>	<b>7 106</b>	

Investeringsbudget (tkr)	Budget 2019	Överfört fr 2019	Budget 2020	Plan 2021	Plan 2022	Slutsumma per projekt
<b>Övriga investeringar</b>						
SKOLINVENTARIER	2 000					
UTÖKNING MED 10 PLATSER PÅ SKANTZÖ CAMPING (KFN)	250					
SKATEPARK ET 2 (KFN)	600					
MOBILA PUBLIKPLATSER TILL SKANTZENS UTMHUSCEN (KFN)			800	800		1 600
ÄVENTYRSGOLFBANA + LEKPARK (KFN)	1 500					
ÅRETRUNT STUGOR (KFN)					500	
NY RESTAURANG/SERVICEBYGGNAD SKANTZÖCAMPING				5 000	5 000	10 000
DIGITALISERINGSSATSNING (KS)	3 200		2 500	2 500	2 500	
ÅTGÄRDA BRISTER KULTURHUSET	2 800					
<b>SUMMA ÖVRIGA INVESTERINGAR</b>	<b>10 350</b>		<b>3 300</b>	<b>8 300</b>	<b>8 000</b>	<b>11 600</b>
<b>Affärsverksamhet</b>						
LEDNINGSNÄTETS INVESTERINGAR	7 340		10 000	5 000	10 000	
VERKENS INVESTERINGAR	5 400	3 700	4 500	15 000	4 500	
NY LASTBIL	1 800					
LASTBIL			1 854			
KRANBIL ANSKAFFAT 2015 FÖR 560 TKR					690	
VATTEN OCH AVLOPP TILL BERG, UTÖKA VERKSAMHETSOMRÅDE	10 000	8 700	3 150	11 850		23 700
DIGITALISERING AV VATTENMÄTARE			700	1 000	1 000	4 200
SEPARERING AV DAGVATTEN OCH SPILLVATTEN	300					
STADSNÄT (KS)	22 000	5 000	2 000	7 000	7 000	36 000
STADSNÄT YTTRELLIGARE MEDEL ENL KF BESLUT (KS)	6 000		6 000			
<b>SUMMA AFFÄRSVERKSAMHET</b>	<b>52 840</b>	<b>17 400</b>	<b>28 204</b>	<b>39 850</b>	<b>23 190</b>	<b>63 900</b>
<b>Exploateringar</b>						
NÄS			500			500
FASANEN	6 500			500		500
VATTENTORNET	20 000		1 000			1 000
MYRAN			1 000			1 000
KNEKTBACKEN inkl bidrag sanering	1 000			500	11 000	41 500
ERIKSBERG INDUSTRIOMR		1 850	1 000			2 850
HACKSPETTEN	1 000	400	5 550			5 950
SÖRSTAFORS			1 500	7 500		9 000
"STRÖ"EXPLOATERINGAR/FLERBOSTADSHUS				2 000	2 000	20 000
VÄXTHUSET			1 000	8 000		9 000
<b>SUMMA EXPLOATERINGAR</b>	<b>28 500</b>	<b>2 250</b>	<b>11 550</b>	<b>18 500</b>	<b>13 000</b>	<b>91 300</b>
<b>TOTALSUMMA INVESTERINGAR</b>	<b>169 465</b>	<b>32 850</b>	<b>135 754</b>	<b>230 053</b>	<b>107 296</b>	<b>622 100</b>

## Ekonomiska nyckeltal

Tusentals kronor	Bokslut 2016	Bokslut 2017	Bokslut 2018	Budget 2019	Budget 2020	Plan 2021	Plan 2022
<b>FRÅN RESULTATRÄKNINGEN</b>							
Verksamhetens nettokostnader	-880 307	-929 254	-975 336	-991 332	-1 046 470	-1 072 233	-1 098 457
Förändring från föregående år, procent	4,1%	5,6%	5,0%	1,6%	5,6%	2,5%	2,4%
Kronor per invånare	-55 564 kr	-58 086 kr	-60 258 kr	-61 360 kr	-64 059 kr	-65 039 kr	-66 029 kr
Nettokostnadernas andel av skatt och statsbidrag, procent	100,4%	99,7%	102,0%	100,3%	101,4%	101,0%	100,1%
Skatteintäkter och statsbidrag	876 878	932 472	956 671	987 882	1 031 633	1 061 350	1 097 677
Förändring från föregående år, procent	3,6%	6,3%	2,6%	3,3%	4,4%	2,9%	3,4%
Finansnetto	7 391	42 546	32 192	9 000	29 000	29 000	29 000
Årets resultat	5 597	45 764	13 528	5 550	14 163	18 117	28 220
Resultatöverskott	0,6%	4,9%	1,4%	0,6%	1,4%	1,7%	2,6%
Kronor per invånare	353 kr	2 861 kr	836 kr	344 kr	867 kr	1 099 kr	1 696 kr
<b>FRÅN BALANSRÄKNINGEN</b>							
Tillgångar exkl likvida medel	1 182 349	1 368 870	1 481 662	1 651 156	1 762 010	1 963 063	2 036 359
Kronor per invånare	74 629 kr	85 565 kr	91 540 kr	102 201 kr	107 861 kr	119 075 kr	122 407 kr
Likvida medel	36 978	57 918	54 871	19 154	-4 738	-16 251	-8 029
Kronor per invånare	2 334 kr	3 620 kr	3 390 kr	1 186 kr	-290 kr	-986 kr	-483 kr
Eget kapital	726 938	771 335	787 777	796 555	810 718	828 835	857 055
Kronor per invånare	45 884 kr	48 214 kr	48 670 kr	49 304 kr	49 628 kr	50 275 kr	51 518 kr
Avsättning och skulder	492 389	655 453	748 756	873 756	946 554	1 117 977	1 171 275
Kronor per invånare	31 079 kr	40 971 kr	46 259 kr	54 082 kr	57 943 kr	67 814 kr	70 406 kr
Soliditet, procent	59,6%	54,1%	51,3%	47,7%	46,1%	42,6%	42,3%
Soliditet med hänsyn till alla pensioner, procent	27,7%	29,3%	28,7%	27,5%	27,6%	26,3%	27,0%
Skuldsättningsgrad	38,8%	44,7%	47,6%	51,3%	52,9%	56,5%	56,9%
<b>ÖVRIGT</b>							
Nettoinvesteringar	-206 659	-199 686	-104 273	-193 115	-135 754	-230 053	-107 296
Självfinansieringsgrad, procent	18%	39%	53%	24%	44%	29%	77%
Personalkostnader Exkl Pensioner, Inkl Arbgiv avg	-651 323	-691 698	-716 901				
Förändring från föregående år, procent	14,7%	5,8%	3,5%				
Personalkostnader i procent av skatteintäkter och statsbidrag	74,3%	74,2%	74,9%				
Pensionskostnader	-56 061	-47 171	-50 003	-59 813	-59 813	-60 818	-64 445
Antal invånare 31/12	15 843	15 998	16 186	16156	16336	16486	16636
Förändring från föregående år	198	155	188	-30	180	150	150
Utdebitering	21,81	21,81	21,81	21,81	21,81	21,81	21,81