

Mål och budget

för Hallstahammars kommun
2021–2023

Mål och budget

Strategi

Program

Handlings-
plan



HALLSTAHAMMARS
KOMMUN

Mål och budget

Strategi

Program

Handlingsplan

Beslutad av: Kommunfullmäktige

Datum och paragraf: 2020-12-16 §154

Giltighetstid:

Revideringar och omarbetningar:

Dokumentet gäller för: Hallstahammars kommun

Dokumentansvarig: TF Ekonomichef, ekonomi- och finanssenheten



Innehåll

21-punktsprogramet	4
Vision 2025	5
Kommunfullmäktiges mål 2020–2023	7
Den kommunal koncernen	13
Planeringsförutsättningar	17
Befolkning	17
Skatter och statsbidrag	20
Samhällsekonomisk utveckling (Utdrag ur SKRs Ekonomirapport Oktober 2020)	21
Mål och Budgetdirektiv juni 2020	24
Politiska prioriteringar	27
Nämndernas verksamhetsbudget	30
Ekonomisk sammanställning	34
Driftbudget	34
Finansförvaltningen	35
Resultatbudget	35
Balansbudget	36
Investeringsbudget	36
Ekonomiska nyckeltal	38
Bilagor	39
Investeringar 10år	40

Mål och budget

Strategi

Program

Handlingsplan



21-punktsprogramet

Tillsammans för Hallstahammar – Kolbäck - Strömsholm

21-punktsprogram för nya koalitionen
Socialdemokraterna, Liberalerna och Centerpartiet

Den nya koalitionen ska arbeta för:

- Oförändrad skattesats, samt en ekonomi i balans över tid
- Vi ska ha en topprankad skola där eleverna klarar skolans mål
- Fortsätta arbetet med att vara en äldrevänlig kommun
- Ha en trygg och säker kommun för alla och skapa flera trygghetsfrämjande åtgärder.
- Utredda byggnation av en fullstor idrottshall i kommunen
- Spetsa upphandlingarna på livsmedel så de främjar frisk och närproducerad mat med svenska kvalitetsmått samt arbeta för en giftfri kommun.
- Utredda etableringen av LOV inom barnomsorgen och ge möjlighet för flera olika alternativ
- Arbeta för ett företagsklimat i topp med målsättning att rankas bland bästa fjärdedelen i Sverige där vi bland annat vill införa Rättviksmodellen, stärka besöksnäringen längs Strömsholms kanal samt ha en fortsatt nära dialog med företag och företagsnätverk.
- Stärka hästnäringen och arbeta för att Strömsholm ska vara ett ledande kompetenscenter.
- Investera i fortsatt utbyggnad av skola och förskola samt renoveringar av Vallmobadet och Skantzöbadet.
- Att arbeta för ett trygghets-/seniorboende i Kolbäck.
- Planera och skapa förutsättningar för att bygga nytt äldreboende som ska stå klart senast 2024, samt införa en avdelning med spetskompetens på demenssjukdomar.
- Stärka kommunens arbetsgivarvarumärke med fokus på god arbetsmiljö där heltid ska vara norm och delade turer ska fasas ut.
- Fortsätta arbetet med implementera FN:s klimat- och hållbarhetsmål - Agenda 2030.
- Fortsätta arbeta för en miljövänlig och klimatneutral kommun, där kommunen ska drivas av 100% fossilfri energi på sikt.
- Knyta ihop kommunorterna och aktivitetsplatser genom bilfria cykelförbindelser. Etablera gång- och cykelväg mellan Eriksberg - Kolbäck – Strömsholm.
- Fortsätta ha en avgiftsfri Brukslinjetrafik med attraktiva tidsintervall för att underlätta pendlingen samt arbeta för fortsatt utveckling av kommunikationer till och från Hallstahammars kommun.
- Ett integrerat och sammanhållet Hallstahammar, att alla orter inom kommunen ska utvecklas med strävan att ha tillgänglig och god service över hela kommunen.

Mål och budget

Strategi

Program

Handlingsplan



- Fortsätta satsningen med bredbandsutbyggnad på landsbygden
- Etablera flera bostäder för alla åldrar och behov samt planera för byggnation i hela kommunen.
- Fortsätta stärka föreningslivet i kommunen för alla åldrar samt aktivt arbeta för mer föreningsdriven verksamhet i samverkan mellan kommunen och civilsamhället. Fortsätta ha låga och avgiftsfria aktiviteter för barn och unga.

Vision 2025



Enkelt och nära

I Hallstahammars kommun är det enkelt att leva och lätt att gå från att vilja till att göra. Hela kommunen växer, från den levande landsbygden till de aktiva centrummiljöerna i tätorterna Strömsholm, Kolbäck och Hallstahammar. Här finns olika boendeanternativ som passar dig oavsett var i livet du befinner dig och var i kommunen du vill bo. Hela kommunen är uppkopplad så att du har möjlighet att enkelt ta del av både dagens och morgondagens tjänster. Att resa är enkelt med olika färdmedel till när och fjärran.

Samhällets service är modern, anpassad efter varje individs behov och finns alltid nära - vem du än är och var du än bor. I Hallstahammars kommun kan du må bra och känna dig trygg.

Nytänkande och kreativt

Vår kommun är en vital del av en stor arbetsmarknad där jobb och företag är många och varierade. Vår barnomsorg och våra utbildningar ger varje barn och varje elev de bästa förutsättningarna för att lyckas. I Hallstahammars kommun har du frihet att vara dig själv och möjlighet att förverkliga dina drömmar och idéer. Att tänka nytt är självklart. Här finns ett öppet klimat av entreprenörskap och kreativitet som uppmuntrar nytänkande och innovation. Hos oss är det naturligt att starta, driva och utveckla företag.

Mål och budget

Strategi

Program

Handlingsplan

Våra unika natur- och kulturmiljöer runt Strömsholms kanal är välkända och välbesökta tack vare gemensamma satsningar mellan olika aktörer. Vår kommun är rik på upplevelser både för dig som bor här och dig som är besökare. Det gäller inte minst Strömsholm som är ett av landets främsta hästcentrum.

Ansvar och engagemang

Om du är ny i världen, ny i Sverige eller nyligen blivit äldre spelar ingen roll – i Hallstahammars kommun har alla en plats. Att vi är olika berikar samhället. Vi har ett aktivt civilsamhälle och föreningsliv där vi värnar om den samhörighet som uppstår när vi möts över gränser och gör saker tillsammans. Kommunen möjliggör och skapar arenor där du som invånare har inflytande över kommunens utveckling.

Hela Hallstahammars kommun tar ett stort ansvar för att driva utvecklingen mot ett mer jämställt och ett grönare samhälle. Social och ekologisk hållbarhet genomsyrar alla verksamheter så att vi kan lämna över ett bättre samhälle och en bättre miljö till kommande generationer.

Mål och budget

Strategi

Program

Handlingsplan



Kommunfullmäktiges mål 2020–2023



Fullmäktiges mål är de mål som kommunens förtroendevalda ska styra utifrån och gäller för hela kommunen Strömsholm-Kolbäck-Hallstahammar. Målen utgår från kommunens vision och Agenda 2030. Utvecklingen ska skapa värde för de som kommunen är till för. Målen utgör tillsammans en riktning för den politiska viljan och ambitionen som beskriver åt vilket håll Hallstahammars kommun ska och vilka värden som prioriteras att skapas under perioden.



Mål och budget

Strategi

Program

Handlingsplan

Kopplat till varje mål finns en beskrivning av *vad* som ska uppnås och *varför* det är viktigt. Målen mäts genom en eller flera indikatorer. Under respektive mål anges även vilka huvudsakliga mål i Agenda 2030 som målet har direkta kopplingar till.

Nedan finns texter där vi vill förtydliga, inspirera och förklara hur vi ser på dem och vilken koppling de har till de globala hållbarhetsmålen.

Gemensamt ansvarstagande för trygghet, trivsel och social hållbarhet



Beskrivning av vad som ska uppnås och varför

Att visa respekt för varandra, för demokratin och människors lika värde är en förutsättning för gemensam trygghet och trivsel. I Hallstahammars kommun har vi höga förväntningar på varandra och arbetar för att alla tar ansvar för sitt eget liv och för en god samhällsutveckling. Vi arbetar aktivt för att uppmuntra delaktighet och engagemang och dialogen mellan kommunen och medborgarna ska öka. Med dialoger kan vi tillsammans mötas och nå nytänkande lösningar på gemensamma utmaningar, samtidigt som vi stärker befintliga demokratiska processer.

I det socialt hållbara Hallstahammar arbetar vi aktivt och förebyggande för inkludering, jämlika och jämställda levnadsvillkor där vi **ska känna oss trygga med samhällets stöd och service och vara trygga i våra hem, i våra offentliga miljöer och med varandra. Vi ska ha en nära samverkan mellan samhällets olika aktörer och kommunens olika verksamheter för att tillsammans skapa trygghet och trivsel.** Samarbete med civilsamhället och föreningar är av särskild vikt i det sociala hållbarhetsarbetet. Vi arbetar också aktivt tillsammans för en kommun fri från förtryck och missbruk.

Alla barn och unga ska ges möjlighet att utvecklas till fria och självständiga individer genom att bedriva inkluderande och jämlik utbildning. Vi uppmuntrar barn och unga att finna vägar och motivation till goda studieresultat och vi arbetar aktivt med förståelsen att en god utbildning för alla främjar och skapar goda förutsättningar för ett hälsosamt och inkluderande liv. Utifrån förhållningssättet att **alla har och tar ansvar för sitt eget liv** ställer vi krav på vuxna att aktivt arbeta för att nå egenförsörjning. Vid behov av kommunalt ekonomiskt stöd förväntas motprestation och aktivt deltagande.

Mål och budget

Strategi

Program

Handlingsplan

Ett livskraftigt näringsliv och arbetsmarknad



Beskrivning av vad som ska uppnås och varför

Hallstahammars kommun ska ha ett fortsatt bra företagsklimat och rankas bland de bästa i landet. Ett långsiktigt hållbart företagsklimat är något vi skapar tillsammans och vi arbetar i nära samverkan med näringslivet för att skapa bästa förutsättningar för positiv utveckling av befintliga företag och för att skapa attraktivitet för nyetableringar och nyföretagande. Vi drar nytta av det geografiska läget och att vi har bra infrastruktur och kommunikationer samt attraktiva och tillgängliga områden för både etablering och boende.

Vi arbetar för ett livskraftigt och välmående näringsliv med en stor bredd och variation som bidrar till kommunens utveckling, attraktivitet och utbud. Genom att arbeta tillsammans skapar vi förutsättningar och strategier för att möta och anpassa oss till nya utmaningar och förutsättningar som en hållbar samhällsutveckling innebär. Vi har en hållbar arbetsmarknad med fler arbetstillfällen, ökad jämställdhet och kompetensförsörjning som fokus i det arbetet. Vi arbetar aktivt för fortsatt gott tjänste- och handelsutbud i våra tätorter och för utveckling av både besöksnäringen och hästnäringen i kommunen. Vid kommunala upphandlingar ska vi informera och uppmuntra lokala företag att lämna anbud.

Hallstahammars kommun arbetar för att främja ett livslångt lärande för alla och genom kreativa och innovativa lösningar i samverkan med näringslivet skapar vi möjligheter att lyckas i utbildningskedjan. Samarbete mellan skola och näringsliv kan även tidigt bidra med kunskap och förståelse för vikten av entreprenörskap och för företagandets betydelse för samhället och dess utveckling.

Hallstahammars kommun är en viktig aktör på den lokala arbetsmarknaden som skapar arbetstillfällen och service till kommunens medborgare. Arbetet med att vara en trygg och attraktiv arbetsgivare och vara en förebild för ett hållbart arbetsliv är ständigt pågående. Vi arbetar aktivt med förståelsen att delaktighet, engagemang, tillit och påverkansmöjlighet är viktiga faktorer, samtidigt som vi fokuserat arbetar med säkring av kompetensförsörjning. Kommunen upplevs därigenom som professionell och ansvarstagande där alla verksamma är och vill vara viktiga representanter.

Mål och budget

Strategi

Program

Handlingsplan

Ökat miljöansvar



Beskrivning av vad som ska uppnås och varför

Hallstahammars kommun tar ett aktivt miljö- och klimatansvar och fortsätter arbeta för en miljövänlig och klimatneutral kommun. Vi arbetar målmedvetet för att hejda klimatförändringarna och stärka vår motståndskraft. Kommunen jobbar aktivt för att möjliggöra och skapa förutsättningar för alla att tillsammans bidra till den förändringen som krävs. Vi arbetar för utveckling av hållbara orter och landsbygd och skapar förutsättningar för ett så hållbart och hälsosamt liv som möjligt.

Naturmark och gröna ytor i närmiljön skapar trivsel och bidrar positivt till hälsa och välbefinnande. Vi arbetar planmässigt med de gröna strukturerna och värnar biologisk mångfald och tillgängliggör naturen. Vid planering och exploatering läggs även stort fokus på att bevara och stärka befintliga ekosystem och ekosystemtjänster.

Vatten är vårt viktigaste livsmedel och en mycket viktig resurs. I takt med att klimatet förändras måste vi anpassa oss för att skydda och värna våra vatten så att vi kan säkerställa vattenförsörjning och tillgång till dricksvatten för alla. I Hallstahammars kommun arbetar alla aktivt för en hållbar vattenhantering.

Vi ska öka antalet energi- och resurseffektiviseringar med målet att ställa om helt till fossilfri energi och för att öka användandet av förnybara energikällor.

Hallstahammars kommun ska systematiskt minska mängden skadliga ämnen och därmed bidra till en hållbar utveckling och god hälsa för nuvarande och kommande generationer. Kommunens upphandlingar strävar efter så låg miljöpåverkan som möjligt och tar hänsyn till produktens hela livslängd. Våra inköp och upphandlingar ska också främja närproducerad mat med svenska kvalitetsmått.

Mål och budget

Strategi

Program

Handlingsplan

En god livskvalitet och hållbar samhällsplanering



Beskrivning av vad som ska uppnås och varför

I Hallstahammar ska förutsättningar finnas för att kunna skapa ett gott liv med hög livskvalitet i kommunens alla delar. I Hallstahammars kommun arbetar vi för hållbar samhällsplanering och jämlika levnadsvillkor. Vi arbetar ständigt med att skapa förutsättningar för en god hälsa på lika villkor för alla, oavsett kön eller bakgrund. Det förebyggande arbetet för att nå en förbättrad hälsa för de grupper som är mest utsatta för ohälsa är särskilt angeläget för att minska skillnader mellan olika grupper och områden. Vi arbetar även aktivt för att skapa förutsättningar för att möta framtida behov inom vård och omsorg.

Vi bygger ett samhälle som klarar framtidens behov och drar nytta av den moderna teknikens möjligheter. I vår samhällsplanering arbetar vi med den miljömässiga hållbarheten såväl som den sociala och ekonomiska. Tillgång till byggklara tomter, bostäder och blandad bebyggelse utifrån allas behov är högt prioriterat i våra levande tätorter, landsbygd och kommundelar. Vi arbetar för att bebyggelse och närmiljö ska vara anpassade för alla generationers behov.

Samhällsplaneringen ska främja trygga bostadsområden som uppmuntrar till rörelse och aktivitet i närområdet. Ett tillgängligt, rikt och inkluderande natur-, kultur-, fritids- och friluftsliv, där människor upplever glädje och gemenskap har en positiv inverkan på trygghet, hälsa och välbefinnande och ökar förståelsen mellan människor och olika grupper. Med ett brett utbud av aktiviteter och upplevelser som gynnar inkludering och möten främjas god livskvalitet.

I Hallstahammars kommun samverkar vi aktivt med lokala och regionala aktörer för att utveckla och öka engagemanget kring besöksnäringen, turismen, natur- och kulturutbudet och därigenom öka vår attraktivitet. Vi samverkar även i syftet att ha god och tillgänglig kommunal service och vi samverkar aktivt med andra aktörer i syfte att utveckla infrastruktur, tjänster utifrån de lokala behoven. I Hallstahammars kommun ska vi ha fortsatt avgiftsfri kollektivtrafik och verka för ökat kollektivt resande, likväl lokalt inom kommunen som regionalt till och från kommunen.

Mål och budget

Strategi

Program

Handlingsplan

Hållbar ekonomi



Beskrivning av vad som ska uppnås och varför

I Hallstahammars kommun ska vi ha en hållbar ekonomi som skapar förutsättningar för att öka den sociala och miljömässiga hållbarheten. Vi ska arbeta aktivt för att bidra till ett samhälle där vi inte skjuter kostnader på framtiden. Genom långsiktiga, uthålliga och strategiska ekonomiska beslut och samarbeten ska vi tillvarata resurser på ett ekonomiskt hållbart sätt och vara effektiva med de resurser vi har.

I Hallstahammars kommun samverkar vi med olika samhällsaktörer för att tillsammans skapa ekonomiskt hållbara och innovativa lösningar för att utveckla nya sätt att arbeta förebyggande och möta nuvarande och framtida behov på ett hållbart sätt. Tillsammans med andra kan vi nå högre utväxling och effektivitet av våra gemensamma resurser och på så sätt skapa ett sammanhållet samhälle där många är med och tar ansvar.

Hallstahammars kommun arbetar aktivt för att hushålla med ekonomiska medel och planera så att pengarna räcker över tid. Vi ska ha en hållbar ekonomi i balans, med en oförändrad skattesats.

Kommunens finansiella mål för god ekonomisk hushållning:

- Soliditeten exklusive ansvarsförbindelsen får under mandatperioden inte understiga 40%
- Kommunens pensionsportfölj ska präglas av ekonomisk, social och ekologisk hållbarhet samt främja omställningen till ett fossilfritt samhälle. Värdepapper ska vara godkända ur hållbarhetsperspektiv
- I budget och plan för mandatperiodens sista år ska resultatet överstiga 2 % av skatteintäkter och statsbidrag för aktuellt budgetår.
- I budget och plan för mandatperiodens sista år, ska verksamhetens nettokostnader understiga 100 % av skatteintäkter och statsbidrag för aktuellt budgetår.
- Högst 50 % av skattekollektivets investeringar ska vara lånefinansierade. Avgiftskollektivets investeringar (vatten, avlopp, stadsnät samt exploateringar som ska täcka sina kostnader genom försäljning) får fullt ut lånefinansieras
- Kommunens takbelåning (skuldtak) ska under mandatperioden maximalt uppgå till 80% av tillgängliga medel från skatter och generella statsbidrag.
- Hallstahammars kommun ska aktivt implementera hållbara investeringar. Vid investeringar som lånefinansieras ska andel gröna lån öka.

Mål och budget

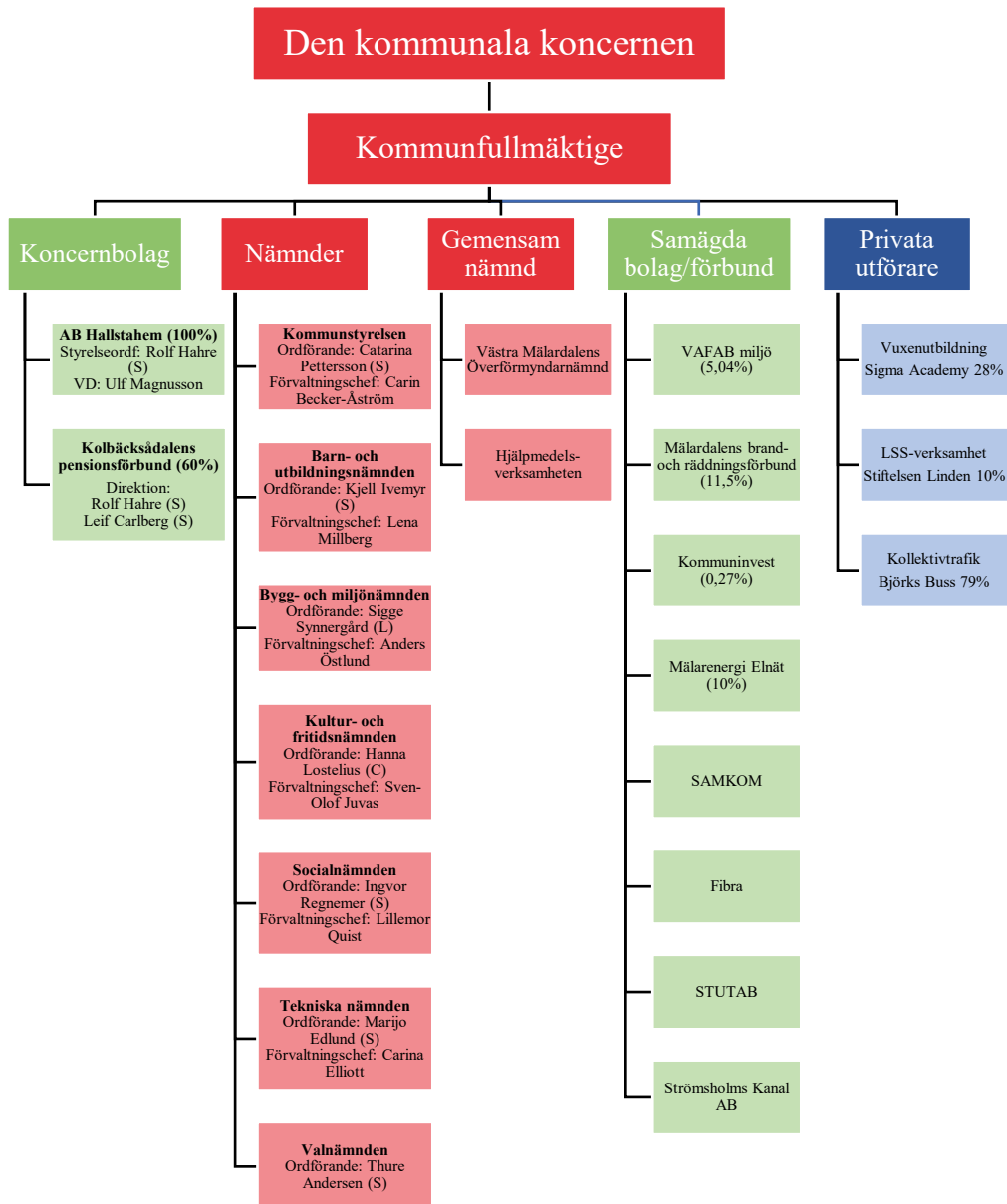
Strategi

Program

Handlingsplan

Den kommunal koncernen

Den samlade kommunala verksamheten bedrivs i kommunens nämnds- och förvaltningsorganisation och i ett helägt bolag, AB Hallstahem. Överförmyndarnämnden är tillsammans med Köping, Arboga och Kungsör organiserad i en gemensam nämnd, Västra Mälardalens Överförmyndarnämnd.



Mål och budget

Strategi

Program

Handlingsplan

Kommunfullmäktige

Kommunfullmäktige är kommunens högsta beslutande organ. Kommunfullmäktige kan jämföras med riksdagen och fattar de övergripande besluten. Kommunfullmäktige utser styrelser och nämnder.

Hallstahammars kommunfullmäktige har 45 platser (mandat). Inget parti har egen majoritet. Partierna har därför gått ihop i ett samarbete, en koalition. De partier som samarbetar i Hallstahammar är Socialdemokraterna, Centerpartiet och Liberalerna. Dessa tre partier får då en majoritet i kommunfullmäktige med 23 platser (mandat).

Mandatfördelningen i Hallstahammars kommunfullmäktige efter valet 2018:

Parti	Mandat
Arbetarepartiet Socialdemokraterna	17
Centerpartiet	3
Kristdemokraterna	2
Liberalerna	3
Miljöpartiet de gröna	1
Moderaterna	8
Sverigedemokraterna	7
Vänsterpartiet	4
Totalt	45

Kommunstyrelsen

Kommunstyrelsen fungerar som kommunens regering och ska enligt kommunallagen leda och samordna kommunens angelägenheter och ha uppsikt över övriga nämnders verksamhet. Kommunstyrelsen förbereder de ärenden som ska behandlas av kommunfullmäktige och ser till att besluten genomförs.

Barn- och utbildningsnämnden

Barn- och utbildningsnämnden har ansvaret för förskoleverksamhet, förskoleklass, grundskola, grundsärskola, skolbarnomsorg och gymnasieskola. Däremot ansvarar inte barn- och utbildningsnämnden för vuxenutbildningen, som i Hallstahammars kommun istället är socialnämndens ansvarsområde.

Bygg- och miljönämnden

Bygg- och miljönämnden har ansvaret för bygg-, miljö- och hälsoskyddsfrågor inom kommunen. Nämnden prövar bland annat lov enligt plan- och bygglagen (PBL) samt vissa tillståndsårenden enligt miljöbalken (MB). Nämnden ansvarar även för bostadsanpassningsverksamheten.

Mål och budget

Strategi

Program

Handlingsplan

Kultur- och fritidsnämnden

Kultur- och fritidsnämnden har ansvaret för kultur- och fritidsverksamheten, föreningsliv, kulturskola och kommunens bibliotek.

Socialnämnden

Socialnämnden ansvarar för äldreomsorg och för omsorgen om personer med funktionsnedsättning, individ- och familjeomsorg, flyktningmottagning och arbetsmarknadsåtgärder samt vuxenutbildning.

Tekniska nämnden

Tekniska nämnden har ansvaret för att förvalta kommunens fasta egendom. Inom tekniska nämndens ansvarsområde finns underhåll och skötsel av mark, gator och vägar, tekniska anläggningar och byggnader, avfallshantering, renhållning, uthyrning av fastigheter som tillhör kommunen, tomträtter, upplåta allmän plats samt köp och försäljning av fastigheter. VA-verksamheten ligger organiserad under tekniska nämnden.

Valnämnden

Valnämnden ansvarar för att genomföra allmänna val till riksdag, region, kommunfullmäktige, val till Europaparlamentet och eventuella folkomröstningar.

Västra Mälardalens överförmyndarnämnd

Överförmyndarnämnden är tillsammans med Köping, Arboga och Kungsör organiserad i en gemensam nämnd, Västra Mälardalens Överförmyndarnämnd. Överförmyndarkansliet i Köping bistår nämnden med sakkunskap, utredningar, handläggning enligt beslutad delegation och utövar tillsyn över godmanskap, förvaltarskap och förmyndarskap.

AB Hallstahem

Hallstahem är det kommunala bostadsbolaget som till hundra procent ägs av Hallstahammars kommun. Hallstahem har en politiskt sammansatt styrelse och leds av verkställande direktören.

Kolbäckådalens pensionsförbund

Kolbäckådalens pensionsförbund bildades gemensamt av Hallstahammars kommun (60%) och Surahammars kommun (40%) 2012-11-01. Kolbäckådalens pensionsförbund är den för förbundsmedlemmarna gemensamma organisationen som ska förvalta den pensionsskuld som uppstått i det tidigare för medlemmarna gemensamma Kolbäckådalens gymnasieförbund.

Mål och budget

Strategi

Program

Handlingsplan

Förbundets verksamhet ska, i den mån den inte täcks på annat sätt, finansieras genom bidrag från förbundsmedlemmarna. Kostnaden fördelas enligt principen 60/40 mellan Hallstahammars kommun och Surahammars kommun.

Mälardalens brand – och Räddningstjänst

Medlemskommunerna i Mälardalens brand- och räddningsförbund är Västerås, Hallstahammar och Surahammar. MBR har en bred riskmiljö att hantera, med bland annat flygplats, hamn, kärnbränslefabrik med mera. Räddningstjänstverksamheten omfattar bland annat vattendykning, som endast förekommer i ett fåtal av landets kommuner. Hallstahammars kommun äger 11,5% av förbundet, andra ägare är Västerås Stad (79,4%) och Surahammars kommun (9,1%).

VAFAB

Vafab Miljö Kommunalförbund bildades i december 2014 av samtliga kommuner i Västmanlands län samt Heby och Enköpings kommuner. De ansvarar för den strategiska planeringen av frågor kring avfallshantering, uppgifter som rör insamling och behandling av avfall samt den myndighetsutövning som åligger medlemskommunerna enligt 15 kap Miljöbalken. Hallstahammars kommun äger 5,04% av bolaget, andra större ägare är Västerås Stad (43,6%), Enköpings kommun (12,75%) Köpings kommun (8,24%) och Sala kommun (7,29%).

Inera AB

Inera ägs av SKR Företag, regioner och kommuner. Företaget erbjuder kompetens inom digitalisering och stödjer ägarnas verksamhetsutveckling.

Kommuninvest

Kommuninvest i Sverige AB ägs och styrs genom Kommuninvest ekonomiska förening. Kommuninvest är en medlemsorganisation som företräder den kommunala sektorn i finansieringsfrågor.

Mål och budget

Strategi

Program

Handlingsplan

Planeringsförutsättningar

Befolkning

Prognos baserad på kommunens byggplaner

Den senaste befolkningsprognosen som företaget Statisticon upprättade baserade sig på befolkningsläget 2018-12-31 och gjordes i två varianter, en baserad på kommunens byggplaner och en som baserade sig på demografisk framskrivning. Vid utgången av 2019 hade kommunen 16 346 invånare. Prognosen var på 16 352 för den byggbaserade och 16 319 för demografisk framskrivning. En god överensstämmelse mot den byggbaserade prognosen men lite större avvikelse mot prognosen som baserade sig på den demografiska framskrivningen. Dock är det skillnader inom de olika åldersgrupperna som gör det lite problematiskt

Ålder	Utfall 2019	Prognos 2019	Utfall-Prognos
0	179	180	-1
1-5	962	968	-6
6	222	224	-2
7-15	1726	1710	16
16-18	529	530	-1
19-64	8819	8820	-1
65-79	2819	2822	-3
80-89	899	908	-9
90+	191	191	0
Totalt	16 346	16 352	-6

Tabellen visar att prognosen har överskattat antalet äldre och underskattat antalet yngre. I grundskoleåldern har antalet ökat med 16 personer fler än vad prognosen beräknade och i gruppen 80 till 89 har gruppen minskat med 9 personer fler än vad prognosen beräknade.

Befolkningsutvecklingen under 2019

2019 ökade befolkningen i Hallstahammars kommun med 160 personer till 16 346 personer. Orsakerna till befolkningsökningen framför allt ett högt flyttnetto 1 120 personer flyttade in till kommunen och 953 flyttade ut, totalt +167 personer. Under 2019 föddes 170 barn och 176 personer dog så kommunen hade ett födelsenetto på -6 personer.

Orsak	män	kvinnor	totalt
folkökning	86	74	160
levande födda	81	89	170
döda	85	91	176
samtliga inflyttningar	579	541	1120
samtliga utflyttningar	488	465	953
inflyttningar från kommuner inom länet	345	324	669

Mål och budget

Strategi

Program

Handlingsplan

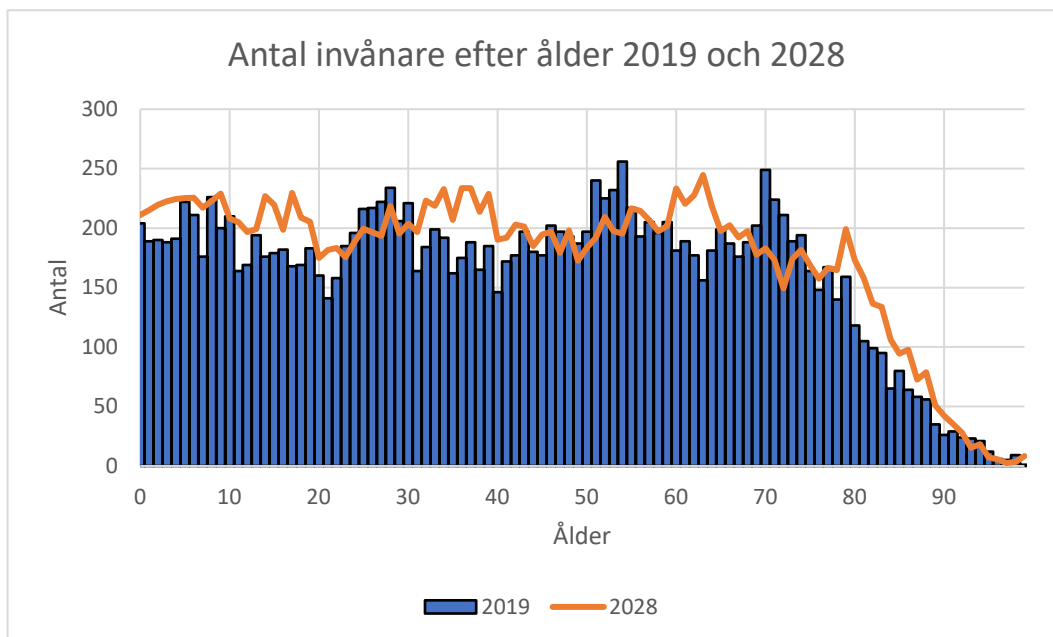
inflyttningar från övriga län	194	183	377
utflyttningar till kommuner inom länet	279	284	563
utflyttningar till övriga län	192	159	351
utrikes inflyttningar	40	34	74
utrikes utflyttningar	17	22	39

(Siffrorna är hämtade från SCB på grund av myndighetens justeringar så överensstämmer inte alltid summan av angivna förändringar exakt med den totala förändringen i folkmängd)

Befolkningen från 2020–2028

Enligt den byggbaserade befolkningsprognosen kommer folkmängden i Hallstahammars kommun mellan 2020 och 2028 öka med 1 377 personer, från 16 352 till 17 729 personer. Flyttnettot uppskattas till 1 302 personer och ett födelsenetto på 75 personer. Detta ger ett genomsnitt på 145 personer som flyttar in och 8 personer i födelsenetto så totalt ca +153 personer per år.

Dock ser det inte ut som att prognosen befolkningen 2020 kommer nå prognosens 16 525 invånare för 2020 utan mer troligt runt 16 439 personer vilket då ger en befolkningsökning för 2020 på 93 personer istället för prognosens 173. Om vi då använder samma förutsättningar som prognosen gör för perioden 2021–2028 så får vi fram att befolkningen fram till 2028 kommer öka till 17 643 personer. Detta ger då ett årssnitt på 144 personer per år i befolkningsökning under perioden 2020–2028



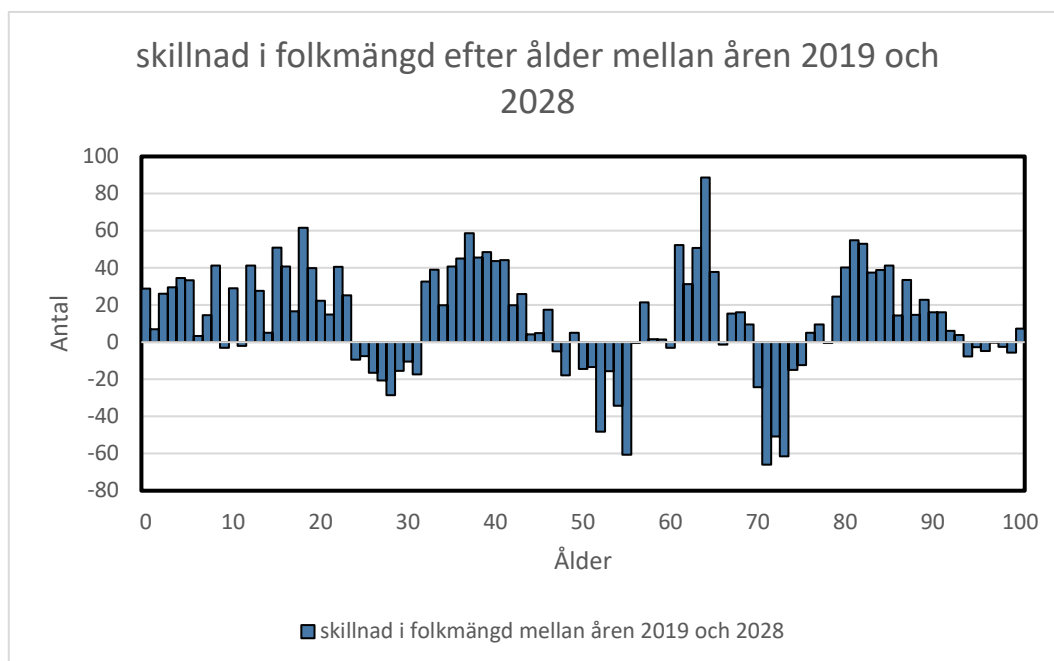
Ett annat sätt att åskådliggöra den kommande demografiska förändringen är att titta på hur antalet i respektive ålder förändras. Nedanstående diagram visar just detta.

Mål och budget

Strategi

Program

Handlingsplan



Förslag till befolkningsantagande för budgetperioden 2021–2023

Även om befolkningsprognosen enligt direktivet inte ser ut att hålla förslås att direktivets befolkningsprognos kvarstår men att prognosen till Mål och Budget 2022–2023 följs upp och ersätts av att kommunens befolkningsantagande bygger på förändringarna enligt den byggbaserade prognosen men senast fastställa befolkningsunderlag utgör grunden.

Befolkningsprognos enligt budgetdirektivet:

Ålder	2020	2021	2022	2023
0 åringar	189	193	196	199
Förskola 1–5 år	1 009	1 032	1 060	1 088
Fritids 6–12 år	1 427	1 449	1 452	1 449
Förskoleklass	209	192	194	198
Grundskola	1 755	1 796	1 821	1 861
Gymnasieskola	528	549	558	552
19–64	8 847	8 899	8 956	9 020
65–79	2 792	2 781	2 787	2 772
80–84	590	621	633	654
85–90	334	338	344	348
90+	197	199	201	208
	16 450	16 600	16 750	16 900

Mål och budget

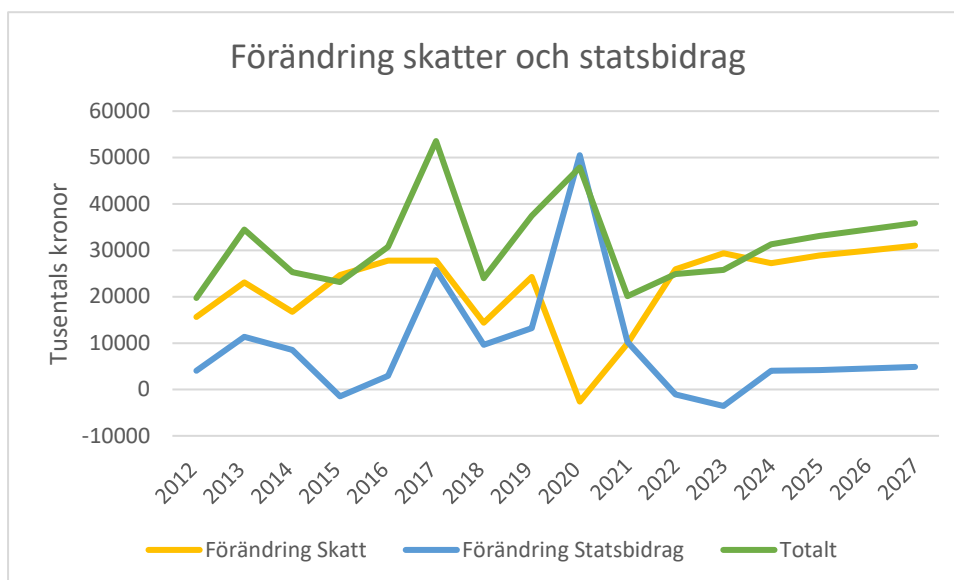
Strategi

Program

Handlingsplan

Skatter och statsbidrag

Kommunen finansieras framförallt av skatter och statsbidrag. På grund av covid-19 så har skatteunderlaget försämrats från 2020 och framåt. 2020 kompenserade stora statsbidrag den minskade skatteunderlaget och staten har även skjutit till mer statsbidrag även för 2021 men från 2022 och 2023 så räknas dessa statsbidrag ned för att sedan utgå helt.



Det som diagrammet ovan visar är hur kommunens skatter och statsbidrag har förändrats sen 2010 och det som går att utläsa är att vi går från en period från 2016 till 2020 där framförallt statsbidragen ökat kraftigt tillsammans har skatter och statsbidrag under denna period i snitt ökar med 38,7 miljoner kronor per år med toppåret 2017 där det från 2016 till 2017 ökade med hela 53,6 miljoner och bottenåret 2018 där det bara ökade med 24 miljoner. Den kommande tre årsperioden kommer ha väldigt liten ökning av skatter och statsbidrag (se tabell nedan) i snitt 23,6 miljoner det vill säga att samtliga kommande 3 år är sämre än bottenåret 2018 senast vi hade en sån här låg ökning av skatter och statsbidrag var åren kring finanskrisen 2010–2013 där ökningen var i snitt 21,6 miljoner.

	Förändring År skatt	Förändring statsbidrag	Total förändring	
	2019	24 271	13 186	37 457
	2020	-2 612	50 506	47 894
	2021	9 870	10 223	20 093
	2022	25 929	-1 068	24 862
	2023	29 362	-3 560	25 802
	2024	27 254	4 025	31 278
	2025	28 892	4 191	33 083
	2026	29 927	4 540	34 467
	2027	30 999	4 846	35 846

Mål och budget

Strategi

Program

Handlingsplan

Dock är inte allt nattsvart utan på sikt så blir det bättre men kommunen står inför 3 år där inte intäkterna ökar i samma takt som vi är vana att de gör.

Samhällsekonomisk utveckling (Utdrag ur SKRs Ekonomirapport Oktober 2020)

Kommunerna kom in i 2020 efter ett par år med något svagare resultat än de tre föregående åren. Många kommuner hade påbörjat arbete med effektiviseringar och besparingar för att klara den demografiska situation som väntade. Det ledde till att kostnaderna i fasta priser minskade under 2019. Delvis förklaras det också av en avveckling av vissa verksamheter efter 2015 års stora flyktingmottagande. Men även bortsett från detta var kostnadsökningen den lägsta sedan 2008. Trots besparingar fick 68 kommuner underskott 2019 och 2020 såg ännu besvärligare ut. Detta resulterade i att regeringen i januari aviserade ett tillskott på 3,5 miljarder kronor till kommunerna och att riksdagen senare beslutade om ett ytterligare tillskott på 1,7 miljarder.

Från och med mars började kommunerna påverkas mycket starkt av pandemin. Från början handlade det om att få tag på smittskyddsutrustning, hantera och minska smittspridningen i samhället, ställa om till digital undervisning i gymnasieskolorna och att möta vårdbehovet hos personer med covid-19 på landets äldreboenden. Staten hade för avsikt att hålla kommunerna skadeslösa varpå de ökade de generella statsbidragen med 13,5 miljarder kronor, samt lovade att ersätta alla merkostnader inom funktionshinder- och äldreomsorg, vilket i kommunerna beräknas till 5 miljarder till och med november. Att staten också betalat hela sjuklönen för alla anställda fram till och med juli har minskat kostnaderna betydligt för kommunerna.

Effekten av pandemin har inneburit ett stort tryck inom vissa verksamheter, samtidigt som efterfrågan har varit mindre inom andra verksamheter, bland annat inom kultur-, fritids- och dagverksamheter. Efterfrågan på särskilda boenden och hemtjänst har till följd av oro för smittspridning varit lägre liksom efterfrågan på barnomsorg som använts kortare tider än normalt, då många föräldrar arbetat hemifrån.

Under hösten blev det tydligt att skatteunderlaget inte påverkats så mycket som befarat av pandemin och att de generella bidrag staten skjutit till är större än effekten på skatteunderlaget. Detta i kombination med övriga bidrag och att många verksamheter efterfrågats i lägre grad gör att 2020 i många kommuner kommer att avslutas med ett stort ekonomiskt överskott, som sammantaget beräknas bli drygt 30 miljarder kronor. Dilemmat för kommunerna består nu i att hålla tillbaka förväntningarna som ökar till följd av de starka resultaten. För de långsiktiga utmaningar kommunerna hade innan pandemin kvarstår. De måste förhindra att verksamheterna sväller då effektiviseringar måste göras för att klara ekonomin i budgetens sista planår, där det fortfarande blir ett negativt ekonomiskt gap om kostnaderna skulle tillåtas öka i takt med befolkningen.

Mål och budget

Strategi

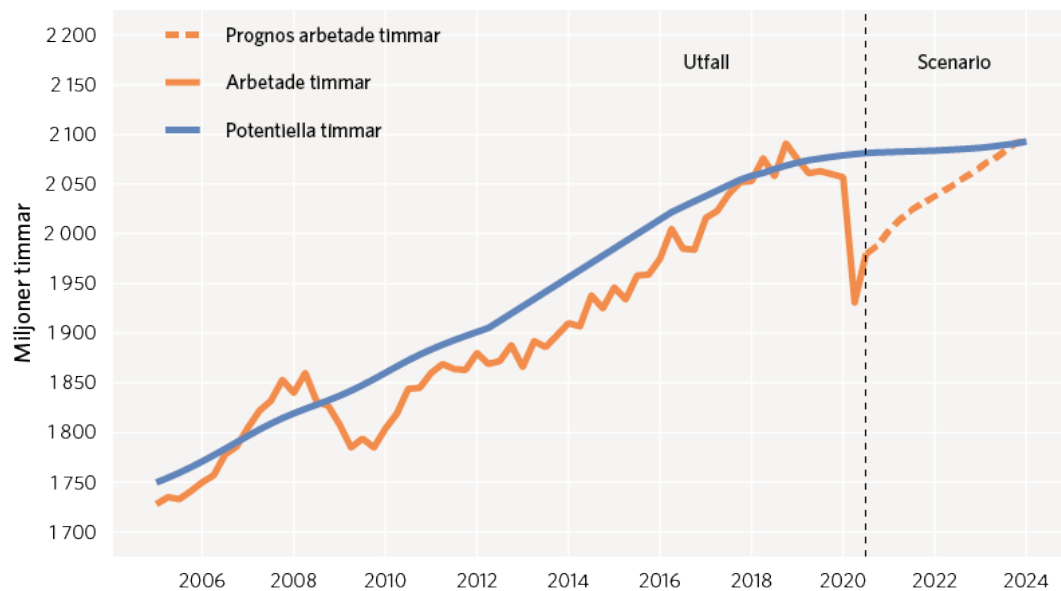
Program

Handlingsplan

Arbetsmarknaden

Krisen dämpar resursutnyttjandet i Sverige mycket kraftigt i år. Sedan 1980-talet har konjunkturen i Sverige endast varit lika svag två gånger tidigare: under den svenska

1990-talskrisen och efter finanskrisen 2008–2009. De underliggande strukturella utmaningar som finns på arbetsmarknaden antas bli allt tydligare kommande år. Inte minst den svaga matchningen mellan arbetskraftens kvalifikationer och efterfrågan hos arbetsgivarna ser ut att bli en utmaning i lågkonjunkturen. På ett allmänt plan kan det faktum att andelen arbetslösa endast kortvarigt nådde lägre än 6,5 procent – när högkonjunkturen var som starkast (2018) – illustrera denna strukturella svaghet. Det man benämner friktionsarbetslöshet (att individer byter jobb och att detta inte går momentant utan är förknippat med ledtider), kan inte motivera en så hög strukturellt betingad arbetslöshet. De stora skillnader som syns i arbetslöshet för olika utbildningsnivåer, liksom skillnader mellan inrikes och utrikes födda är tydliga tecken på att utbildning och humankapital samt integrationen av invandrare behöver stärkas, liksom att även andra reformer bör övervägas för att stärka arbetsmarknaden.



Skatteunderlaget

Redan 2019, då antalet arbetade timmar minskade något, dämpades skatteunderlagstillväxten markant. Detta har fortsatt även i år då skatteunderlaget stiger än långsammare (diagram 7). Men utan den stora ökningen av beskattningsbara transfereringar skulle skatteunderlaget bli långt svagare. Denna beskrivning gäller både för det faktiska skatteunderlaget och det vi beskriver som den underliggande utvecklingen (med justeringar för de effekter som följer av förändrade skatteregler, vilket kommuner och regioner kompenseras för via de generella statsbidragen).

De stora ökningarna av arbetslöshetsersättning och sjukpenning som vi ser i år bidrar mycket till skatteunderlaget. Dessa har motverkat effekterna av den svagare arbetsmarknaden och den höga sjukfrånvaron. Därtill stiger pensionsinkomsterna i år snabbare än både 2019 och 2021. En viktig motkraft i att bromsa nedgången i löneinkomsterna i näringslivet är också systemet för korttidspermitteringar: utbetalda permitteringslöner har kraftigt mildrat nedgången.

Mål och budget

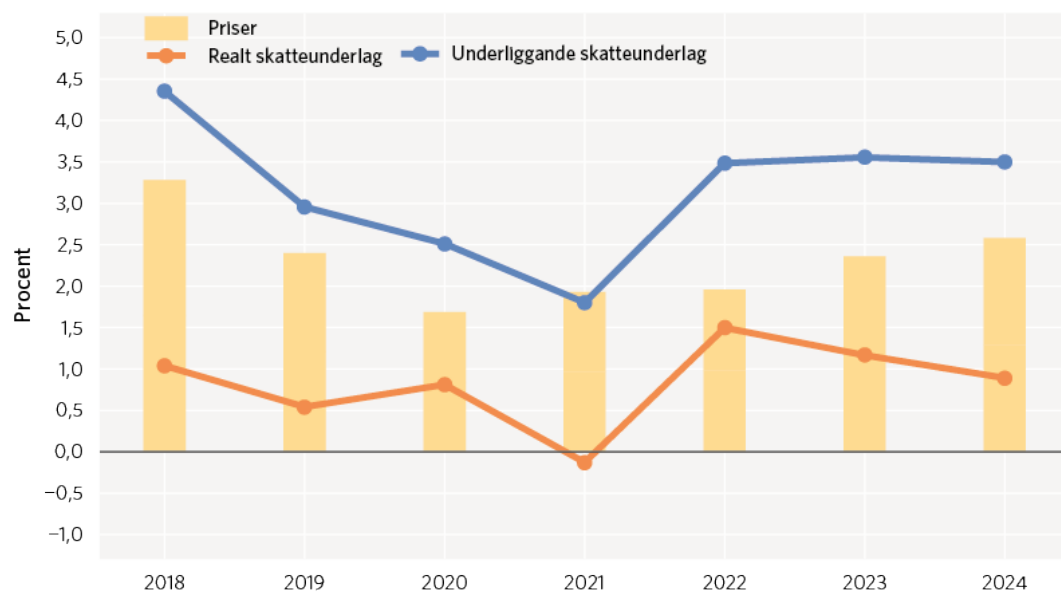
Strategi

Program

Handlingsplan

Den återhämtning i sysselsättningen som beräknas ske i slutet av 2020 antas fortsätta också nästa år. Samtidigt fasas permitteringslöner ut medan utbetalningarna av sjukpenning återgår till mer normala nivåer. Uppräkningen av inkomstrelaterade pensioner ser också ut att bli relativt låg 2021. Allt detta medför att skatteunderlagets ökningstakt 2021 blir lägre än i år.

För 2022–2024 antas en ihållande uppgång för sysselsättningen, när ekonomin rör sig från låg- till normalkonjunktur. Detta lyfter löneinkomsterna till en mer normal ökningstakt, efter de två svaga åren 2020–2021. Skatteunderlagstillväxten stannar dock en bit under det genomsnitt som gällt de senaste konjunkturcyklerna. Detta följer av en fortsatt dämpad löne- och prisökningstakt, något som också håller tillbaka uppräknigen av pensionsinkomster.



Kommunernas ekonomi fram till 2023

Den demografiska behovsökningen och nya riktade statsbidrag pekar mot en stor volymökning under 2021. En relativt svag skatteunderlagstillväxt 2020 och 2021 vägs delvis upp av den stora ökningen av det generella statsbidraget. Kommunernas ekonomiska förutsättningar ser förhållandevis goda ut även 2021, en uppfattning som delas av många ekonomichefer i vår enkät.

11 • Ekonomichefernas bedömning av kommunernas ekonomiska förutsättningar 2021 jämfört med 2020

Andel svar, en ruta motsvarar 1 procent av de svarande, n=189



Mål och budget

Strategi

Program

Handlingsplan

Prisindex kommunal verksamhet**PKV**

	2019	2020	2021	2022	2023
Personalkostnad*	2,7	2,3	1,8	2,1	2,6
Övrig förbrukning**	2,9	1,5	1,5	1,8	2,1
Prisindex kommunal verksamhet	2,7%	2,1%	1,7%	2,0%	2,5%

* Kvalitetsjusterad lönekostnadsförändring inkl. förändring i arbetsgivaravgifter.

** 50 % lönekostnadsförändring och 50 % KPIF, konsumentprisindex med fast ränta.

Mer information

SKRs Ekonomirapport för oktober 2020 innehåller mycket mer information och för att få en ordentlig helhetsbild rekommenderas den starkt.

Mål och Budgetdirektiv juni 2020

På grund av pandemin så genomfördes ingen ordinarie mål och budgetprocess under våren utan kommunstyrelsen presenterade istället ett budgetdirektiv som nämnderna sedan fått utgått ifrån i sina mål och budgetdokument. Grunderna i budgetdirektivet var följande:

- Löner kompenseras med 2,2% på nuvarande personalbudget
- PO-pålägget lämnas oförändrat på 40,15% och hamnar då på samma nivå som Sveriges kommuner och regioners (SKR) rekommendation.
- Övriga kostnader kompenseras med 1% per år.
- Demografiutvecklingen kompenseras med vad styckkostnaden, vad en elev/äldre, kostar idag. Till de verksamheter som inte har någon tydlig demografisk koppling ges en generell kompensation motsvarande 0,34% av budgetramen.
- Ökade kostnader för kapitalkostnader sker för när investeringen är klar enligt nuvarande investeringsriktlinjer. I demografikompensationen finns dock ökade hyreskostnader med räknade.

Budgetdirektivet gav följande tillskott till nämnderna:

2021	KS	BUN	BMN	KFN	SN	TN	Övriga	Totalt
Lönekomp	1 060	6 100	200	450	8 700	650		17 160
Volymkomp	301	9 100	32	145	4 408	130		14 116
Priskomp	480	1 400	37	239	1 075	269		3 499
Övrigt		2 200					0	2 200
Effektivisering	-874	-4 076	-92	-421	-4 480	-377		-9 446
Summa	967	14 724	177	413	9 703	671	0	26 654

Övriga tillskott för BUN är kompensation för gymnasieplatser som ej kompenserats tidigare år.

Mål och budget

Strategi

Program

Handlingsplan

2022	KS	BUN	BMN	KFN	SN	TN	Övriga	Totalt
Lönekomp	1 083	6 250	202	450	8 800	670		17 455
Volymkomp	228	6 900	24	110	3 735	98		11 095
Priskomp	488	1 447	37	241	1 096	273		3 581
Övrigt							0	0
Effektivisering	0	0	0	0	0	0		0
Summa	1 799	14 597	263	801	13 631	1 041	0	32 131

2023	KS	BUN	BMN	KFN	SN	TN	Övriga	Totalt
Lönekomp	1 107	6 350	207	460	9 000	680		17 804
Volymkomp	230	6 400	24	111	5 335	99		12 199
Priskomp	512	1 522	41	256	1 172	287		3 789
Övrigt							0	0
Effektivisering	0	0	0	0	0	0		0
Summa	1 849	14 272	272	827	15 507	1 066	0	33 792

Vilket då ger att budgetramarna för driften ser ut så här:

DRIFTREDOVISNING (tkr)	Budget 2019	Budget 2020	Budget 2021	Plan 2022	Plan 2023
KOMMUNSTYRELSEN	-85 749	-87 375	-88 342	-90 141	-91 989
BARN OCH UTBILDNINGSNÄMNDEN	-393 623	-407 575	-422 299	-436 896	-451 168
BYGG OCH MILJÖNÄMNDEN	-9 024	-9 217	-9 394	-9 657	-9 928
KULTUR OCH FRITIDSNÄMNDEN	-41 429	-42 129	-42 542	-43 342	-44 169
SOCIALNÄMNDEN	-432 265	-447 995	-457 698	-471 329	-486 836
TEKNISKA NÄMNDEN	-36 494	-37 719	-38 390	-39 431	-40 496
REVISION	-800	-820	-830	-856	-856
VALNÄMND	-75	-75	-75	-750	-750
MÄLARDALENS BRAND OCH RÄDDNING	-8 810	-9 562	-9 800	-10 050	-10 340
VÄSTRA MÄLARDALENS ÖVERFÖRMYNDARNÄMNDEN	-2 050	-2 095	-2 900	-2 900	-2 900

Mål och budget

Strategi

Program

Handlingsplan

Utöver nämnderna så har kommunen finansförvaltningen där direktivet såg ut så här

FINANSFÖRVALTNINGEN (tkr)	Budget 2019	Budget 2020	Budget 2021	Plan 2022	Plan 2023
Pensioner					
Pensionsförsäkringar	-6 663	-7 941	-12 920	-14 242	-13 726
Årets utbetalningar	-15 856	-15 836	-15 565	-15 248	-15 309
Individuell del (FÅP)	-25 505	-25 437	-27 070	-28 190	-29 359
Löneskatt	-11 530	-11 939	-13 400	-13 930	-14 104
Övrigt	-259	335	322	260	259
Arbetsgivaravgifter	-172 254	-171 712	-176 160	-180 724	-185 405
Intern intäkt PO (40,15% 2020–2022)	217 772	217 133	222 757	228 528	234 448
Semesterlöneskuld	0	0	0	0	0
Fullfondering (21 914 tkr)	21 914	0	0	0	0
Årets investeringar ej utfördelade		-910	-5 210	-11 337	-13 362
Intern Intäkt intern ränta	51 368	14 400	17 082	19 145	20 166
SUMMA FINANSFÖRVALTNING	58 987	-1 908	-10 163	-15 738	-16 392

Budgetdirektivets sammanställda resultatbudget såg ut så här

Tusentals kronor	Prognos 2020	Budget 2021	Plan 2022	Plan 2023
Verksamhetens intäkter				
Verksamhetens kostnader				
Avskrivningar	-45 600	-50 530	-56 240	-57 534
<i>Verksamhetens nettokostnader</i>	<i>-1 058 529</i>	<i>-1 082 433</i>	<i>-1 121 089</i>	<i>-1 155 824</i>
Skatteintäkter	715 536	729 760	754 990	781 968
Generella statsbidrag och utjämning	328 042	325 274	338 196	348 894
<i>Verksamhetens resultat</i>	<i>-14 951</i>	<i>-27 399</i>	<i>-27 903</i>	<i>-24 962</i>
Finansiella intäkter	19 314	34 000	34 000	34 000
Finansiella kostnader	-60 410	-5 000	-5 000	-5 000
<i>Resultat efter finansiella poster</i>	<i>-56 047</i>	<i>1 601</i>	<i>1 097</i>	<i>4 038</i>
Extraordinära poster	0	0	0	0
Årets resultat	-56 047	1 601	1 097	4 038

Mål och budget

Strategi

Program

Handlingsplan

Politiska prioriteringar

Utöver budgetdirektivet i juni förslås följande förändringar.

Hyresdelen av demografikompensationen fördelas inte ut utan hålls centralt fram till dess att nya verksamhetslokaler tas i anspråk. Detta gäller för barn- och utbildningsnämnden från och med 2021 och för socialnämnden från 2022.

Från 2022 hålls lönekomensationen centralt till dess att lönerevisionen är klar därefter fördelas den ut.

För att klara av att hantera den vikande skattetillväxten räcker det inte med ett effektiviseringskrav på 1% för 2021 utan effektiviseringskrav på 1% har lagts till både 2022 och 2023.

Det är viktigt att samtliga nämnder håller trycket uppe i diskussionerna om ständiga förbättringar för att undvika en kostnadsdrivande utveckling. Alla måste hjälpas åt med att hitta långsiktiga besparingar och andra effektiviseringar som kan hjälpa hela kommunen att fortsätta utvecklas. Det är dock även viktigt att informationen når hela vägen fram och inte fastnar i den berörda nämnden. Därför ska detta arbete redovisas i samband med delårsrapporter, årsredovisning och mål och budget.

Kommunstyrelsen

Kommunstyrelsen tillförs 1 miljon kronor per år för att komma till rätta med de övergripande IT-kostnaderna.

Det överskott som stadsnätet genererar får användas för införande- eller engångskostnader till kommunstyrelsens övergripande digitaliseringsarbete.

För att stärka upphandlingsverksamheten får en till upphandlare anställas. Denna upphandlare ska finansieras genom att så kallad ”kickback” på 1% införs på kommunens upphandlingar. Kickback innebär att de som köper varor eller tjänster betalar ett lite högre pris men dessa pengar återbetalas till kommunen och finansierar på detta sätt upphandlingsverksamheten.

Barn- och utbildningsnämnden

Barn- och utbildningsnämnden tillförs 2,7 miljoner kronor som ska användas för ökad måluppfyllelse. Till Mål och Budget 2022–2024 ska nämnden återrapportera vilka åtgärder nämnden satsat på för att öka måluppfyllelsen.

Barn- och utbildningsnämnden tillförs även 1,3 miljoner kronor som ska användas för arbete med lönestrukturer.

Mål och budget

Strategi

Program

Handlingsplan

Kultur- och fritidsnämnden

Kultur- och fritidsnämnden tillförs 50 000 kronor för ökade kapitalkostnader på grund av att ombyggnaden av reningsanläggningen på Skantzöbadet blev dyrare än beräknat.

En utredning om Skantzö Camping ska genomföras för att avgöra campingens framtida utveckling och standard.

Socialnämnden

Med hänvisning till att äldreomsorgen i kommunen är väl kompenserad i nettokostnads jämförelse, tillförs inga ytterligare medel från skattekollektivet, annat än för den demografiska kostnadsökning som tilldelats i rambudgeten. Däremot kommer hela det framtida statsbidraget för stärkt äldreomsorg tillföras socialnämnden (7,8 miljoner kronor enligt regeringen). Av dessa medel bör en del användas för att arbeta med lönestrukturen (beräknat ca 0,48 miljoner kronor), en del för det fortsatta arbetet med övergång till heltidstjänster. Socialnämnden bör också fortsätta satsa på teknisk innovation och utveckling för att kunna möta den framtida demografiska utvecklingen, samt utveckla arbetssätt för att kunna fasa ut delade turer.

Tekniska nämnden

För tekniska nämnden behövs djupare genomgång av uppdraget och finansieringen. Nämndens uppdrag växer men har inte kompenserats. Det finns mycket tomhyror och tekniska nämndens budget behöver en översyn inför Mål och Budget 2022–2024.

Investeringar

Hallstahammars kommun är inne i en investeringsintensiv period. Sett över 3 år så är investeringstakten 209 miljoner kronor per år, över 5 år 196 miljoner kronor per år och över 10 år 106 miljoner kronor per år.

Självbetjäningssystem till Skantzöbadet läggs som en del av digitaliseringssatsningen 2021. Andra delar av digitaliseringssatsningen är utbyte av fakturahaneringssystem och införande av verksamhetsstyrningssystem.

För planåren 2022–2023 har en del investeringsposter fått sina belopp nedsatta. Det gäller framförallt fastighetsinvesteringar där det årliga reinvesteringsbehovet ökat och i vissa fall till och med dubblats. För att ta ställning till om dessa belopp är rimliga och vad de är tänkta att användas till behöver tekniska nämnden inkomma med en fastighetsunderhållsplan där det framgår vilka objekt man behöver göra reinvesteringar i och hur dessa prioriteras. Dessa investeringar behöver även samordnas med EBUP. Detsamma gäller för projekten som går under maskinförnyelse där behöver tekniska nämnden inkomma med en maskinförnyelseplan. Dessa två planer ska vara inkomna i samband med mål och budget 2022–2024.

Mål och budget

Strategi

Program

Handlingsplan

Framtida budgetprocesser

Under 2020 har ett arbete med att ta fram en resursfördelningsmodell för att på ett standardiserat sätt tar fram grunderna för framtida budgetar. En del arbete kvarstår men målet är att använda den nya resursfördelningsmodellen till Mål och Budget 2022–2024.

**Mål och
budget**

Strategi

Program

Handlings-
plan



Nämndernas verksamhetsbudget

Kommunstyrelsen

Kommunstyrelsen ramtilldelning budget 2021–2023	Budget 2020	Budget 2021	Plan 2022	Plan 2023
Lönekompensation (2,2%)	850	1 060		
Kollektivtrafik	2 595			
KS reserverade medel	1 000			
Priskompensation		480	488	512
Generell volymkompensation		301	228	230
Övergripande IT-kostnader		1 000	1 000	1 000
SUMMA UTÖKAD RAM	4 445	2 841	1 716	1 742
Effektiviseringskrav		-874	-893	-902
<i>Omfördelning IT-kostnader 2020</i>				
SN	-1 580			
BUN	-926			
KFN	-160			
TN	-210			
BMN	-48			
KS-Fördelning sker internt (150 tkr) (-3259 IT-budget, 79 politiker 256 KS internt)	0			
Planavdelningen till KS	105			
SUMMA NETTORAM	87 375	89 342	90 164	91 004
Procentuell ökning av nettoram inkl omfördelning	1,9%	2,3%	0,9%	0,9%
Summa nettoramökning i jämförelse med föregående år	1 626	1 967	823	840

Mål och budget

Strategi

Program

Handlingsplan

Barn- och utbildningsnämnden

Barn och utbildningsnämnden ramtilldelning budget 2021–2023	Budget 2020	Budget 2021	Plan 2022	Plan 2023
Lönekompensation (2,2%)	5 900	6 100		
Lönekompensation städtjänster				
Drift- och kapitalkostnad för grundskolans utökade lokalbehov	1 926			
Volymkomp	5 200	8 300	6 200	5 500
Priskomp		1 400	1 447	1 522
Ej kompenserat gymnasium 2020		2 200		
Ökad måluppfyllelse		2 700		
Lönestrukturer		1 300		
SUMMA UTÖKAD RAM	13 026	22 000	7 647	7 022
Effektiviseringskrav		-4 076	-4 255	-4 289
<i>IT-kostnader 2020</i>	926			
SUMMA NETTORAM	407 575	425 499	428 891	431 624
Procentuell ökning av nettoram inkl omfördelning	3,54%	4,40%	0,80%	0,64%
Summa nettoramökning i jämförelse med föregående år (tkr)	13 952	17 924	3 392	2 733

Bygg- och miljönämnden

Bygg och miljönämnden ramtilldelning budget 2021–2023	Budget 2020	Budget 2021	Plan 2022	Plan 2023
Lönekompensation (2,2%) fler anställda	145	200		
Priskomp		37	37	41
Generell volymkompensation		32	24	24
SUMMA UTÖKAD RAM	145	269	61	65
Effektiviseringskrav		-92	-94	-94
<i>IT-kostnader 2020</i>	48			
<i>Omfördelning från SN till Miljö och bygg</i>				
SUMMA NETTORAM	9 217	9 394	9 361	9 332
Procentuell ökning av nettoram inkl omfördelning	2,14%	1,92%	-0,35%	-0,31%
Summa nettoramökning i jämförelse med föregående år (tkr)	193	177	-33	-29

Mål och budget

Strategi

Program

Handlingsplan

Kultur- och fritidsnämnden

Kultur och fritidsnämnden ramtilldelning budget 2021–2023	Budget 2020	Budget 2021	Plan 2022	Plan 2023
Lönekompensation (2,2%)	440	450		
Pris komp		239	241	256
Generell volymkompensation		145	110	111
Ökade kostnader pga ombyggnation Skantzöbadet		50		
Fritidsbank	100			
SUMMA UTÖKAD RAM	540	884	351	367
Effektiviseringskrav		-421	-426	-425
<i>IT-kostnader 2020</i>	<i>160</i>			
SUMMA NETTORAM	42 129	42 592	42 516	42 458
Procentuell ökning av nettoram inkl omfördelning	1,69%	1,10%	-0,18%	-0,14%
Summa nettoramökning i jämförelse med föregående år (tkr)	700	463	-75	-58

Socialnämnden

Socialnämnden ramtilldelning budget 2021–2023	Budget 2020	Budget 2021	Plan 2022	Plan 2023
Lönekompensation (2,2%)	9 150	8 700		
Volym komp	5 000	4 100	3 240	4 720
Generell volymkompensation		308	235	235
Priskomp		1 075	1 096	1 172
SUMMA UTÖKAD RAM	14 150	14 183	4 571	6 127
Effektiviseringskrav		-4 480	-4 577	-4 577
<i>IT-kostnader 2020</i>	<i>1 580</i>			
SUMMA NETTORAM	447 995	457 698	457 692	459 242
Procentuell ökning av nettoram inkl omfördelning	3,64%	2,17%	0,00%	0,34%
Summa nettoramökning i jämförelse med föregående år (tkr)	15 730	9 703	-6	1 550

Mål och budget

Strategi

Program

Handlingsplan

Tekniska nämnden

Tekniska nämnden ramtilldelning budget 2021–2023	Budget 2020	Budget 2021	Plan 2022	Plan 2023
Lönekompensation (2,2%) fler anställda	1 020	650		
Kostnadsökning Entreprenader	100			
Priskomp		269	273	287
Generell volymkompensation		130	98	99
SUMMA UTÖKAD RAM	1 120	1 049	371	386
Effektiviseringskrav		-377	-384	-384
<i>IT-kostnader 2020</i>	210			
<i>Omfördelning plan till KS</i>	-105			
SUMMA NETTORAM	37 719	38 390	38 377	38 379
Procentuell ökning av nettoram inkl omfördelning	3,36%	1,78%	-0,03%	0,00%
Summa nettoramökning i jämförelse med föregående år (tkr)	1 225	671	-13	2

Övriga

Ramtilldelning budget 2021–2023	Budget 2020	Budget 2021	Plan 2022	Plan 2023
REVISION	-820	-830	-856	-856
VALNÄMND	-75	-75	-750	-750
MÅLARDALENS BRAND OCH RÄDDNING	-9 562	-9 870	-10 120	-10 410

Mål och budget

Strategi

Program

Handlingsplan

Ekonomisk sammanställning

Driftbudget

Driftbudget (tkr)	Budget 2020	Budget 2021	Plan 2022	Plan 2023
Kommunstyrelsen				
Nettokostnader	-87 375	-89 342	-90 164	-91 004
Teknisk nämnd				
Nettokostnader	-37 719	-38 390	-38 377	-38 379
Bygg och miljönämnd				
Nettokostnader	-9 217	-9 394	-9 361	-9 332
Barn och utbildningsnämnd				
Nettokostnader	-407 575	-425 499	-428 891	-431 624
Socialnämnd				
Nettokostnader	-447 995	-457 698	-457 692	-459 242
Kultur och fritidsnämnd				
Nettokostnader	-42 129	-42 592	-42 516	-42 458
Revision				
Nettokostnader	-820	-830	-856	-856
Valnämnd				
Nettokostnader	-75	-75	-750	-750
Mälardalens Brand och Räddningsförbund				
Nettokostnader	-9 562	-9 870	-10 120	-10 410
Västra Mälardalens Överförmyndarnämnd				
Nettokostnader	-2 095	-2 900	-2 900	-2 900
Finansförvaltning				
Nettokostnader	-1 907	-7 873	-34 035	-48 335
Totalt	-1 046 469	-1 084 463	-1 115 662	-1 135 290
Varav avskrivningar	-44 900	-50 614	-57 214	-56 514
Totalt exkl. finansförvaltning	-1 044 562	-1 076 589	-1 081 627	-1 086 954

Mål och budget

Strategi

Program

Handlingsplan

Finansförvaltningen

FINANSFÖRVALTNINGEN (tkr)	Budget 2020	Budget 2021	PLAN 2022	PLAN 2023
Pensioner	-60 818	-65 092	-72 523	-71 215
Pensionsförsäkringar	-7 941	-10 192	-15 714	-13 690
Årets utbetalningar	-15 836	-15 716	-15 163	-15 054
Individuell del (FÅP)	-25 437	-26 951	-27 871	-28 864
Löneskatt	-11 939	-12 708	-14 159	-13 904
Övrigt	335	475	384	297
Finansiering av pensioner	45 421	48 710	50 238	51 809
Beräknade Arbetsgivaravgifter	-171 712	-175 312	-180 811	-186 466
Intern intäkt PO (40,15% 2020-2023)	217 133	224 022	231 049	238 276
Semesterlöneskuld	0	0	0	0
Investeringar	13 490	9 309	5 750	6 570
Årets investeringar ej utfördelade	-910	-5 410	-14 410	-15 410
Intern Intäkt intern ränta	14 400	14 719	20 160	21 980
Total avsättning Lönekomensation			-17 500	-35 500
Årets lönekomensation			-17 500	-18 000
Tidigare år ej utfördelad lönekomensation				-17 500
Totalt framtida hyror		-800	-1 760	-3 040
Ej utfördelade framtidahyror SN		0	-260	-640
Ej utfördelade framtidahyror BUN		-800	-1 500	-2 400
Ej utfördelat resultatthöjande			1 760	3 040
SUMMA FINANSFÖRVALTNING	-1 907	-7 873	-34 035	-48 335

Resultatbudget

(Tusentals kronor)	Prognos 2020	Budget 2021	Plan 2022	Plan 2023
Verksamhetens intäkter	251 232			
Verksamhetens kostnader	-1 236 837			
Avskrivningar	-45 000	-50 614	-57 214	-56 514
<i>Verksamhetens nettokostnader</i>	<i>-1 030 605</i>	<i>-1 084 463</i>	<i>-1 115 662</i>	<i>-1 135 290</i>
Skatteintäkter	717 221	723 704	749 633	778 994
Generella statsbidrag och utjämning	332 810	342 440	341 373	337 813
<i>Verksamhetens resultat</i>	<i>19 426</i>	<i>-18 319</i>	<i>-24 656</i>	<i>-18 483</i>
Finansiella intäkter	31 115	34 000	34 000	34 000
Finansiella kostnader	-9 690	-5 000	-5 000	-5 000
<i>Resultat efter finansiella poster</i>	<i>40 851</i>	<i>10 681</i>	<i>4 344</i>	<i>10 517</i>
Extraordinära poster	0	0	0	0
Årets resultat	40 851	10 681	4 344	10 517

Mål och budget

Strategi

Program

Handlingsplan

Balansbudget

Tusentals kronor	Prognos 2020	Budget 2021	Plan 2022	Plan 2023
ANLÄGGNINGSTILLGÅNGAR				
Immateriella anläggningstillgångar	0	0	0	0
Materiella anläggningstillgångar	995 856	1 200 374	1 326 601	1 439 972
Finansiella anläggningstillgångar	156 865	156 865	156 865	156 865
Summa anläggningstillgångar	1 152 721	1 357 239	1 483 466	1 596 837
BIDRAG TILL STATLIG INFRASTRUKTUR	0	0	0	0
OMSÄTTNINGSTILLGÅNGAR	664 540	653 228	644 246	615 942
Summa omsättningstillgångar	664 540	653 228	644 246	615 942
Summa tillgångar	1 817 261	2 010 467	2 127 712	2 212 779
EGET KAPITAL, AVSÄTTNINGAR OCH SKULDER				
Eget kapital	883 603	924 454	935 135	939 480
Årets resultat	40 851	10 681	4 344	10 517
Summa eget kapital	924 454	935 135	939 480	949 997
Avsättningar				
Avsättningar för pensioner och liknande förpliktelser	16 213	16 213	16 213	16 213
Skulder				
Långfristiga skulder	632 149	814 674	927 574	1 002 124
Kortfristiga skulder	244 445	244 445	244 445	244 445
Summa eget kapital, avsättningar och skulder	1 817 261	2 010 467	2 127 712	2 212 779

Mål och budget

Strategi

Program

Handlingsplan

Investeringsbudget

(Tusentals kronor)	Budget 2021	PLAN 2022	PLAN 2023
KS Startbesked	216 199	157 854	148 486
Skattefinansierade	166 099	112 054	110 986
Bad & Camping	16 349	16 429	17 411
Digitalisering	4 000	4 000	4 000
Fastigheter	16 700	34 500	28 000
Förskolor	40 000	10 000	
Grundskolor	68 500	33 500	500
Idrottsanläggningar	150		
Kultur	100	1 225	375
Oförutsedda	10 000	5 000	5 000
Samhällsutveckling	300	6 400	14 200
Vägar	10 000	1 000	6 000
Äldreboende			35 500
Taxefinansierade	50 100	45 800	37 500
Exploatering	21 750	20 500	26 000
Stadsnät	7 000	7 000	7 000
VA	21 350	18 300	4 500
TN Startbesked	39 933	26 587	23 199
Skattefinansierade	28 933	17 877	11 009
Fastigheter	15 580	8 900	6 400
Maskinförnyelse	4 003	4 477	109
Oförutsedda	1 000	1 000	1 000
Samhällsutveckling	2 500	1 000	1 000
Vägar	4 850	2 500	2 500
Övrigt	1 000		
Taxefinansierade	11 000	8 710	12 190
VA	11 000	8 710	12 190
Totalsumma	256 132	184 441	171 685

Mål och budget

Strategi

Program

Handlingsplan



Ekonomiska nyckeltal

Tusentals kronor	Prognos 2020	Budget 2021	Plan 2022	Plan 2023
FRÅN RESULTATRÄKNINGEN				
Verksamhetens nettokostnader	-1 030 605	-1 084 463	-1 115 662	-1 135 290
Förändring från föregående år, procent	1,8%	5,2%	2,9%	1,8%
Kronor per invånare	-62 651 kr	-65 329 kr	-66 607 kr	-67 177 kr
Nettokostnadernas andel av skatt och statsbidrag, procent	98,1%	101,7%	102,3%	101,7%
Skatteintäkter och statsbidrag	1 050 031	1 066 144	1 091 006	1 116 807
Förändring från föregående år, procent	5,9%	1,5%	2,3%	2,4%
Finansnetto	21 425	29 000	29 000	29 000
Årets resultat	40 851	10 681	4 344	10 517
Resultatöverskott	4,0%	1,0%	0,4%	0,9%
Kronor per invånare	2 483 kr	643 kr	259 kr	622 kr
FRÅN BALANSRÄKNINGEN				
Tillgångar exkl likvida medel	1 776 947	1 981 465	2 107 692	2 221 063
Kronor per invånare	108 021 kr	119 365 kr	125 832 kr	131 424 kr
Likvida medel	40 314	29 002	20 020	-8 284
Kronor per invånare	2 451 kr	1 747 kr	1 195 kr	-490 kr
Eget kapital	924 454	935 135	939 480	949 997
Kronor per invånare	56 198 kr	56 333 kr	56 088 kr	56 213 kr
Avsättning och skulder	892 807	1 075 332	1 188 232	1 262 782
Kronor per invånare	54 274 kr	64 779 kr	70 939 kr	74 721 kr
Soliditet, procent	50,9%	46,5%	44,2%	42,9%
Soliditet med hänsyn till alla pensioner, procent	32,9%	30,7%	29,7%	29,0%
Skuldsättningsgrad	48,2%	52,7%	55,1%	56,3%
ÖVRIGT				
Nettoinvesteringar	-179 994	-255 132	-183 441	-169 885
Självfinansieringsgrad, procent	48%	24%	34%	39%
Pensionskostnader	-60 818	-60 818	-65 092	-72 523
Antal invånare 31/12	16 450	16 600	16 750	16 900
Förändring från föregående år	104	150	150	150
Utdebitering	21,81	21,81	21,81	21,81

Mål och budget

Strategi

Program

Handlingsplan

Bilagor

Investeringar 10år

	Budget 2021	PLAN 2022	PLAN 2023	PLAN 2024	PLAN 2025	PLAN 2026	PLAN 2027	PLAN 2028	PLAN 2029	PLAN 2030	PLAN 2031	SUMMA
KS Startbesked	231 199	157 854	148 486	170 561	133 300	41 300	26 300	16 300	16 300	8 800	6 800	942 198
Skattefinansierade	181 099	112 054	110 986	136 561	126 800	39 300	24 300	14 300	14 300	6 800	6 800	758 298
Bad & Camping	16 349	16 429	17 411	12 761								62 948
BELYSNING VID SKANTZÖ			500									500
NY RESTAURANG/SERVICEBYGGNAD												
SKANTZÖCAMPING			12 761	12 761								25 521
SKANTZÖBADET INKL DUK												0
SKURMASKIN VALLMOBADET		150										150
UTOMHUSDUSCH SKANTZÖBADET	70											70
VALLMOBADET	16 279	16 279										32 557
VATTENRUTSCHBANA SKANTZÖ												0
ÅRET RUNT STUGOR			4 000									4 000
SJÄLVINCHECKNINGSSYSTEM TILL SKANTZÖ												
CAMPING			150									150
Digitalisering	4 000	4 000	4 000	4 000	2 500	2 500	2 500	2 500	2 500			28 500
DIGITAL UPPKOPPLING AV RESTERANDE												
FASTIGHETER	1 500	1 500	1 500	1 500								6 000
DIGITALISERINGSSATSNING	1 300	2 500	2 500	2 500	2 500	2 500	2 500	2 500	2 500			21 300
DIGITALISERINGSSATSNING Fakturasystem	700											700
DIGITALISERINGSSATSNING Självbetjäningssystem												
Skantzöbadet	500											500
Fastigheter	16 700	34 500	28 000	28 000	28 000							135 200
EBUP FAS 2 (GENOMFÖRANDE FAS)		28 000	28 000	28 000	28 000							112 000
LINNEAGÅRDEN	1 500											1 500
OMBYGGNAD ÄDELSTEN KONTOR (TN OCH KS)	6 500	6 500										13 000
TAK INKL SOLPANELER ÄDELSTENEN	8 700											8 700
Förskolor	40 000	10 000			40 000	15 000						105 000
FÖRSKOLA I KOLBÄCK	40 000	10 000										50 000
OMB ÄDELSTENEN BUN												0
FÖRSKOLA I HALLSTAHAMMAR					40 000	15 000						55 000

	Budget 2021	PLAN 2022	PLAN 2023	PLAN 2024	PLAN 2025	PLAN 2026	PLAN 2027	PLAN 2028	PLAN 2029	PLAN 2030	PLAN 2031	SUMMA
Grundskolor	68 500	33 500	500	500	500	500	500	500	500	500	500	106 500
NYBYGGN NÄSLUNDSSKOLAN	68 000	29 000										97 000
NYTT OMKLÄDNINGSRUM NÄSLUND		4 000										4 000
UTEMILJÖ SKOLOR	500	500	500	500	500	500	500	500	500	500	500	5 500
Idrottsanläggningar	150											150
SKURMASKIN NIBBLEHALLEN	150											150
Kultur	100	1 225	375									1 700
MOBILA PUBLIKPLATSER SKZN	100	900										1 000
SCENMOTORER TILL SKANTZENSCENEN		200										200
TIDSANPASSADE SKYLTA SKANTZENOMRÅDET		125	125									250
TIDSANPASSADE UTMOMHUSMÖBLER SKANTZENOMR			250									250
Oförutsedda	25 000	5 000	5 000	5 000	5 000	5 000	5 000	5 000	5 000	5 000	5 000	60 000
KS OFÖRUTSEDDA INVEST	25 000	5 000	5 000	5 000	5 000	5 000	5 000	5 000	5 000	5 000	5 000	60 000
Samhällsutveckling	300	6 400	14 200	5 300	5 300	15 300	15 300	5 300	5 300	300	300	73 300
CENTRUMUTVECKLING		6 100	8 900	5 000	5 000	5 000	5 000	5 000	5 000			45 000
FÖRSKÖNING ALLM PLATSER	300	300	300	300	300	300	300	300	300	300	300	3 300
Ny kommunlekplats			5 000									5 000
RESECENTRUM						10 000	10 000					20 000
Vägar	10 000	1 000	6 000	1 000	10 000	1 000	1 000	1 000	1 000	1 000	1 000	34 000
BELYSNING GC VÄG KBK-STRH	3 000											3 000
NY GC VÄG KBK-STRHLM	6 000											6 000
NY GC VÄG NÄS-LYCKHEM			5 000									5 000
CYKELRELATERADE INVEST kopplad till cykelplan	1 000	1 000	1 000	1 000	1 000	1 000	1 000	1 000	1 000	1 000	1 000	11 000
NY GC VÄG ERIKSBERG-KOLBÄCK					9 000							9 000
Äldreboende			35 500	80 000	35 500							151 000
NYBYGGNATION ÄLDREBOENDE			35 500	80 000	35 500							151 000

	Budget 2021	PLAN 2022	PLAN 2023	PLAN 2024	PLAN 2025	PLAN 2026	PLAN 2027	PLAN 2028	PLAN 2029	PLAN 2030	PLAN 2031	SUMMA
Taxefinansierade	50 100	45 800	37 500	34 000	6 500	2 000	2 000	2 000	2 000	2 000		183 900
Exploatering	21 750	20 500	26 000	21 500	2 000	2 000	2 000	2 000	2 000	2 000		101 750
ERIKSBERG												0
ERIKSBERG SÖDRA	14 100			4 500								18 600
EXPLOATERING NÄS GATA	500											500
HACKSPETTEN												0
KNECKTBACKEN	1 000	11 000	15 000	15 000								42 000
KV FASANEN	500											500
KV VATTENTORNET			1 000									1 000
KYRKBYÅSEN	3 500											3 500
STRÖ EXPLOATERINGAR	2 000	2 000	2 000	2 000	2 000	2 000	2 000	2 000	2 000	2 000		20 000
SÖRSTAFORS		7 500										7 500
VÄGAR SÖDRA NÄS	150											150
VÄXTHUSET			8 000									8 000
Stadsnät	7 000	7 000	7 000	8 000								29 000
UTB STADSNÄT	7 000	7 000	7 000	8 000								29 000
VA	21 350	18 300	4 500	4 500	4 500							53 150
VA TILL BERG	16 850	3 300										20 150
VERKENS INV PAKET	4 500	15 000	4 500	4 500	4 500							33 000
TN Startbesked	38 933	25 587	22 199	23 962	21 558	12 524	9 295	8 333	12 530	12 247	12 860	200 029
Skattefinansierade	27 933	16 877	10 009	13 362	11 558	12 524	9 295	8 333	9 198	8 978	7 876	135 944
Fastigheter	15 580	8 900	6 400	7 700	6 000	4 000	4 000	4 000	4 000	4 000	1 500	66 080
AVFALLSHANTERING OCH SORTERING	2 400	2 400	2 400									7 200
DIV OBJEKT, VÄRME-VENT	3 000	1 500	1 500	2 500	1 500							10 000
NY EUFÖRORDNING KÖLDMEDIE	1 380	2 500										3 880
NYA HYRESAVTAL (UTJÄNTA KOMPONENTER)	1 500	1 500	1 500	2 500	2 500	2 500	2 500	2 500	2 500	2 500		22 000
OVK-ÅTGÄRDER												0
STAMBYTEN FASTIGHETSBESTÅ	3 700	1 000	1 000	2 700	2 000	1 500	1 500	1 500	1 500	1 500	1 500	19 400
TAKSÄKERHET FASTIGHETSBESTÅNDET	3 600											3 600
ÖVERVAKNINGSKAMEROR												0

	Budget 2021	PLAN 2022	PLAN 2023	PLAN 2024	PLAN 2025	PLAN 2026	PLAN 2027	PLAN 2028	PLAN 2029	PLAN 2030	PLAN 2031	SUMMA
Maskinförnyelse	4 003	4 477	109	2 162	2 058	5 024	1 795	833	1 698	1 478	4 376	28 014
LASTARE - KLIPPAGGREGAT	250											250
REDSKAPSBÄRARE WILLE 455	1 500				1 159					1 344		4 003
REDSKAPSBÄRARE WILLE 655	1 800					2 087					2 419	6 306
SOPSKOPA - REDSKAPSBÄRARE	250											250
TRAKTORGRÄVAR (2017, 2,9MSEK)		3 671										3 671
TRAKTORGRÄVARE -GRIPSÅG	100											100
ÅKGRÄSKLIPPARE SMÅ	103	106	109	113	116	119	123	127	130	134	138	1 318
ÅKGRÄSKLIPPARE TORO		700					811					1 511
ÅKGRÄSKLIPPARE JD							861					861
TRAKTOR JD (2016, 1,1 MSEK)				1 353					1 568			2 921
TRAKTOR						861						861
LASTMASKIN GATAN						1 353						1 353
MINDRE TRAKTOR 1				696							856	1 552
MINDRE TRAKTOR 2					783						963	1 746
SOPMASKIN 1						605						605
SOPMASKIN 2								706				706
Oförutsedda	1 000	1 000	1 000	1 000	1 000	1 000	1 000	1 000	1 000	1 000	1 000	11 000
TN OFÖRUTSEDDA	1 000	1 000	1 000	1 000	1 000	1 000	1 000	1 000	1 000	1 000	1 000	11 000
Samhällsutveckling	2 500	1 000	1 000	1 000	1 000	1 000	1 000	1 000	1 000	1 000	1 000	12 500
LEKPLATSER	2 500	1 000	1 000	1 000	1 000	1 000	1 000	1 000	1 000	1 000	1 000	12 500
Vägar	4 850	2 500	2 500	2 500	2 500	2 500	2 500	2 500	2 500	2 500	1 000	28 350
BELYSNING BERGSLAGSVÅGEN	2 000											2 000
FÖRNYELSE BELYSNING	500	500	500	500	500	500	500	500	500	500	500	5 500
TRAFIKSÄKERHETSÅTGÄRDER	500	500	500	500	500	500	500	500	500	500	500	5 500
ÅTG BRISTFÄLLIG VÄGKROPP	1 850	1 500	1 500	1 500	1 500	1 500	1 500	1 500	1 500	1 500		15 350
Övrigt	1 000											1 000
BYGGTIPPEN	1 000											1 000

	Budget 2021	PLAN 2022	PLAN 2023	PLAN 2024	PLAN 2025	PLAN 2026	PLAN 2027	PLAN 2028	PLAN 2029	PLAN 2030	PLAN 2031	SUMMA
Taxefinansierade	11 000	8 710	12 190	10 600	10 000				3 332	3 269	4 984	64 085
VA	11 000	8 710	12 190	10 600	10 000				3 332	3 269	4 984	64 085
DIGITALISERING AV VMÄTARE	1 000	1 000	1 500									3 500
GRÄVMASKIN (2016, 2,2 MSEK)		2 710							3 332			6 042
KRANBIL (2015, 560tkr)			690							850		1 540
LASTBIL 2											4 984	4 984
LEDNINGSNÄTETS INVESTERIN	10 000	5 000	10 000	10 000	10 000							45 000
LASTBIL 1										2 419		2 419
SPOLBIL (2014)				600								600
Totalsumma	271 132	184 441	171 685	195 522	155 858	54 824	36 595	25 633	29 830	22 047	20 660	1 168 227