

# Mål och budget

för Hallstahammars kommun  
2023-2025

## Mål och budget

Strategi

Program

Handlings-  
plan



HALLSTAHAMMARS  
KOMMUN

**Mål och budget**

Strategi

Program

Handling  
s-plan

Beslutad av:

Datum och paragraf:

Giltighetstid:

Revideringar och omarbetningar:

Dokumentet gäller för:

Dokumentansvarig: Ekonomichef, Kommunstyrelseförvaltning



# Innehåll

Politiskt program med välfärden och välmående i fokus för mandatperioden 2022-2026  
majoriteten Socialdemokraterna, Vänsterpartiet, Liberalerna och Miljöpartiet de gröna... 5

Barn och unga .....	5
Äldre .....	5
Vård och omsorg.....	6
Näringsliv och arbete .....	6
Integration .....	6
Boende och infrastruktur.....	6
Attraktivitet och stolthet.....	6
Det fortsatt goda föreningslivet.....	7
Trygghet, samhällsansvar och hållbarhet.....	7
Jämställdhet.....	7
Miljö – det ska vara lätt att leva miljövänligt .....	7
Attraktiv arbetsgivare.....	8
En långsiktig hållbar ekonomi .....	8
Vision 2025 .....	9
Enkelt och nära.....	9
Nytänkande och kreativt .....	9
Ansvar och engagemang .....	10
Kommunfullmäktiges mål 2020–2023.....	11
Gemensamt ansvarstagande för trygghet, trivsel och social hållbarhet .....	12
Ett livskraftigt näringsliv och arbetsmarknad .....	13
Ökat miljöansvar .....	14
En god livskvalitet och hållbar samhällsplanering.....	15
Hållbar ekonomi.....	16
Den kommunal koncernen .....	17
Kommunfullmäktige .....	18
Övriga organisationer.....	19
Planeringsförutsättningar .....	20
Befolkning.....	20

## Mål och budget

## Strategi

## Program

## Handling s-plan

	Befolkningsantagande för budgetperioden 2023–2025.....	23
	Skatter och statsbidrag .....	24
	Omvärldsanalys.....	27
	Skatteunderlaget.....	27
	Pensionskostnaderna .....	27
	Nyttjande av resultatutjämningsreserv .....	28
	Effekter på Hallstahammars kommun.....	29
	Beslut som påverkar budgetförutsättningarna.....	31
	Nya generella statsbidrag .....	31
	Generella omfördelningar .....	32
	Politiska satsningar .....	34
	Utredningsuppdrag.....	34
	En långsiktigt hållbar ekonomi .....	35
	Budgeten ur perspektivet god ekonomisk hushållning .....	36
	Fullmäktiges mål avseende hållbar ekonomi .....	36
	God ekonomisk hushållning.....	37
	Ekonomisk sammanställning .....	39
	Driftsbudget .....	39
	Resultatbudget.....	40
	Balansbudget.....	40
	Balanskravsbudget .....	41
	Förenklad kassaflödesbudget .....	41
	Investeringsbudget .....	42
	Nämndernas verksamhetsramar .....	43
	Kommunstyrelsen .....	43
	Barn- och utbildningsnämnden .....	44
	Bygg- och miljönämnden.....	44
	Kultur- och fritidsnämnden.....	45
	Socialnämnden.....	45
	Tekniska nämnden .....	46
	Övriga .....	46
	Finansförvaltningen .....	47

## Mål och budget

### Strategi

### Program

### Handling s-plan

# Politiskt program med välfärden och välmående i fokus för mandatperioden 2022-2026 majoriteten Socialdemokraterna, Vänsterpartiet, Liberalerna och Miljöpartiet de gröna



## Barn och unga

Utbildning är nyckeln till att skapa ett tryggt liv. Kommunens barn och ungdomar ska, utifrån sina förutsättningar, ges lika goda möjligheter att nå kunskapsmålen och lägga grunden för en god framtid och ett välmående. Vi ska arbeta för en lugn och trygg studiemiljö. Ett sätt att nå detta är att alla verksamheter samarbetar för nolltolerans mot att kränka, störa och förstöra. Alla ska kunna delta i fritids- och kulturaktiviteter.

Det ska finnas en bra planering för ändamålsenliga verksamhetslokaler och vi vill arbeta för fler behöriga lärare i våra skolor. Samarbetet mellan förskola, skola, socialtjänst, kultur- och föreningsliv och vårdnadshavare ska vara nära. På våra förskolor och skolor ska det arbetas med att få in fysisk aktivitet varje dag. En positiv mansnorm ska framhävas och stödjas i arbetet med att upplösa den negativa mansnormen, bland annat genom fler manliga förebilder.

## Äldre

Vi ska erbjuda våra äldre en säker, hållbar vård och omsorg som möjliggör självständighet och livskvalité. En förutsättning för god folkhälsa är att äldre lever och bor under trygga förhållanden och har en aktiv och meningsfull tillvaro. Vi vill därför att antalet äldreomsorgsplatser och andra boendeformer som är anpassade till våra äldres behov i kommunen skall öka. Äldreomsorgen ska vara effektiv och av god kvalitet med fortsatt utveckling av de förebyggande och hälsofrämjande insatserna. Det ska vara en god kontinuitet bland personalen i hemtjänst och på boenden. All kontakt med kommunen skall vara enkel och tydlig och äldre personer ska ges förutsättningar att nyttja teknikens och digitaliseringens fulla potential så att de som vill, ska kunna bo kvar hemma, känna sig trygga och vara fortsatt delaktiga i samhället.

### Mål och budget

Strategi

Program

Handling  
s-plan

## Vård och omsorg

När personer med funktionsvariationer behöver särskilda insatser för att det dagliga livet ska fungera ska dessa insatser, som exempelvis daglig verksamhet, utbildning eller olika former av boende, levereras med hög kvalitet och med respekt för individens rätt till självbestämmande och personlig utveckling. I samhällsplanering och planering av den fysiska miljön ska hänsyn tas till människors olika behov och planeras så att den möjliggör deltagande för alla i så stor utsträckning som möjligt.

## Näringsliv och arbete

Vi vill skapa ett än gynnsammare företagsklimat i kommunen med enkel och snabb kontakt, och med effektiva och professionella tillståndsprocesser. Hållbara etableringar som skapar arbetstillfällen, service, handelsutbud och bidrar till ökad attraktivitet skall prioriteras. Kommunen ska ha en planberedskap för mark som möjliggör företagsetableringar. Vi ska även skapa bättre förutsättningar för dem som har det svårt att komma in på arbetsmarknaden så att fler kan ges möjlighet att gå till ett arbete och ta del av gemenskapen det innebär.

## Integration

Människor som kommer till kommunen ska känna sig välkomna. Vi vill arbeta för en ökad samhörighet, trivsel och trygghet genom att främja allas möjlighet till deltagande i arbets- kultur- och fritidslivet. De kompetenser som finns bland nyanlända med utbildning i kommunala bristyrken ska tas tillvara. Vår kommunala information ska finnas tillgänglig på flera språk och på lättläst svenska. Vi ska stimulera till fler möten över de traditionella gränserna i syfte att öka gemenskapen.

## Boende och infrastruktur

Boende är en viktig del i våra liv oavsett ålder och livssituation. Vi vill främja blandade boendeformer - alltid med en närhet till ett grönområde samt se till att det finns tillgänglig och detaljplanerad mark för likväl flerbostadshus som villabebyggelse. Hallstahem skall även fortsättningsvis finnas i alla våra tre tätorter. Den avgiftsfria inomkommunala busstrafiken skall finnas kvar och utvecklas, liksom flexlinjetrafiken. Vid planering av trafiksystemet ska hela resan beaktas. Kollektivtrafiken skall planeras så att den är ett möjligt alternativ för arbets- och studiependling och det ska vara lätt att välja hållbara transporter. Utbyggnaden av gång- och cykelvägar ska fortsätta där Eriksberg-Kolbäck är bland de högst prioriterade. Vi ska även fortsätta fiberutbyggnaden på landsbygden.

## Attraktivitet och stolthet

Hallstahammars attraktionskraft ska stärkas, för oss som bor, lever och verkar här men även för våra besökare. Detta genom att vidareutveckla upplevelser som prioriterats i attraktionsstrategin: inom natur, levande kulturarv, evenemang och inom området Lär dig

### Mål och budget

Strategi

Program

Handling  
s-plan

något nytt. Vi ska vara stolta över vår historia och visa upp vårt kulturarv. Vi vill fortsätta arbetet och investeringarna i en trygg, attraktiv och trevlig centrummiljö där det finns fler bostäder, levande handel och olika former av verksamheter och mötesplatser som bidrar till rörelse i centrum. Vi ska tillgängliggöra och informera om vad Hallstahammars kommun har att erbjuda för våra boende och besökare. Våra skolor och barnomsorg ska hålla god kvalitet och kulturskolan ska vara tillgänglig för så många som möjligt. Man ska vara stolt över att bo i vår kommun!

## Det fortsatt goda föreningslivet

Föreningslivet för alla åldrar i kommunen ska förstärkas genom aktivt arbete för mer föreningsdriven verksamhet i samverkan mellan kommunen och civilsamhället. Låga eller avgiftsfria aktiviteter för barn och unga ska prioriteras. Fysisk rörelse och aktivitet är viktigt för folkhälsan och vi vill att det arbetas aktivt med utredningar och finansieringsupplägg för att möjliggöra byggnation av en fullstor idrottshall.

## Trygghet, samhällsansvar och hållbarhet

Alla måste hjälpas åt och ta ansvar för att vi ska klara de påfrestningar och utmaningar Hallstahammar och vår omvärld står inför. Det gäller den ekologiska hållbarheten likväl som den sociala och ekonomiska. Kommunen ska synliggöra och uppmärksamma det gemensamma arbetet som görs för en bättre miljö. Kommunen skall ha en god krisberedskap och även stimulera invånarna att ha det samma. Vi vill fortsätta arbetet med Agenda 2030 och bidra till att uppnå de Globala målen. Invånare i vår kommun ska kunna känna sig trygga och kunna röra sig fritt i vårt samhälle utan att känna oro. Vi ska ha med trygghetsperspektivet i all samhällsplanering. Idrottsrörelsen, kulturföreningar och övriga civilsamhället är viktiga delar i det förebyggande arbetet genom att skapa sociala mötesplatser.

## Jämställdhet

Vi vill att jämställdhet och jämlikhet ska råda och vara en naturlig del av det ordinarie arbetet inom kommunens verksamheter. Alla människor ska behandlas lika och ges samma förutsättningar och möjligheter att forma samhället och sina egna liv oavsett samhällsklass, kön, könsidentitet eller könsuttryck, etnisk tillhörighet, religion eller annan trosuppfattning, funktionsnedsättning, sexuell läggning eller ålder. Vi ska arbeta för att utjämna skillnader mellan kön i frågor gällande makt, inflytande, ekonomi, hälsa, utbildning, arbete, resurstilldelning och rätt till sin kropp. En del i detta är att arbetet för att stoppa våld i nära relationer intensifieras.

## Miljö – det ska vara lätt att leva miljövänligt

Kommunens klimat- och miljöarbete ska intensifieras och kommunen ska bidra till att sprida goda exempel både inom och utanför organisationen. Miljövänliga och socialt hållbara varor och tjänster ska prioriteras vid nödvändiga inköp. Vi vill energieffektivisera kommunala fastigheter och öka andelen egenproducerad solel. De transporter som utförs skall vara fossilfria och logistiskt smarta. Vi vill stimulera

### Mål och budget

### Strategi

### Program

### Handlingss-plan

kollektivt resande och cykling. Vi vill skydda vår miljö och öka den biologiska mångfalden. Alla skall kunna vara med i omställningen - det skall vara lätt att göra rätt.

## Attraktiv arbetsgivare

Kommunen skall även fortsättningsvis vara en god arbetsgivare med stora möjligheter för de anställda att utvecklas i det dagliga arbetet. Vi ska vara förebilder i jämställdhet, jämlikhet och mångfald. Kommunen ska erbjuda bra arbetsvillkor och rimlig arbetsbelastning. Olika arbetstidsmodeller är självklara verktyg för att kunna behålla och rekrytera personal till våra viktiga välfärdsuppdrag. Alla anställda ska kunna vara delaktiga och ha inflytande inom sitt arbete. Personalen är kommunens viktigaste resurs och vårt mål måste vara att klara en god kompetensförsörjning och kontinuitet, särskilt inom de yrkesgrupper där vi börjar se utmaningar. Fokus bör ligga på yrkesgrupper inom förskola, skola, vård och omsorg där kontinuitet och trygghet är oerhört viktigt för mottagaren av välfärdstjänsten, som är i direkt beroendeställning till den de möter. Stor vikt ska läggas på att få ned sjuktalen och den arbetspåverkande ohälsan. Vidareutbildning och kompetenshöjande åtgärder skall stimuleras och uppmuntras.

## En långsiktigt hållbar ekonomi

En långsiktig hållbar ekonomi i kommunen är en förutsättning för fungerande välfärd. Vi ska därför arbeta för att kostnader och intäkter harmoniserar så det över tid visar överskott. För att lyckas med det är det viktigt att vi hushåller och nyttjar våra materiella resurser effektivt genom att underhålla, återanvända och förlänga produkters livslängd. Kommunen ska organiseras på ett så effektivt och bra sätt som möjligt för att stödja det välfärdsuppdrag kommunen har. Personalen är kommunens viktigaste resurs och stor vikt skall läggas på att vara en attraktiv arbetsgivare. De lokaler kommunen bedriver verksamhet i ska i huvudsak vara kommunalägda och offentlig kommunal verksamhet skall i första hand drivas i kommunal regi. Vi vill se över vilken kommunägd form av förvaltning som är mest ändamålsenlig för kommunens fastigheter och genomföra de investeringar som är politiskt prioriterade, hållbara och driftsmässigt lönsamma eller kostnadsbesparande.

Socialdemokraterna    Vänsterpartiet    Liberalerna    Miljöpartiet de Gröna

## Mål och budget

Strategi

Program

Handling  
s-plan



## Vision 2025



### Enkelt och nära

I Hallstahammars kommun är det enkelt att leva och lätt att gå från att vilja till att göra. Hela kommunen växer, från den levande landsbygden till de aktiva centrummiljöerna i tätorterna Strömsholm, Kolbäck och Hallstahammar. Här finns olika boendialternativ som passar dig oavsett var i livet du befinner dig och var i kommunen du vill bo. Hela kommunen är uppkopplad så att du har möjlighet att enkelt ta del av både dagens och morgondagens tjänster. Att resa är enkelt med olika färdmedel till när och fjärran.

Samhällets service är modern, anpassad efter varje individs behov och finns alltid nära - vem du än är och var du än bor. I Hallstahammars kommun kan du må bra och känna dig trygg.

### Nytänkande och kreativt

Vår kommun är en vital del av en stor arbetsmarknad där jobb och företag är många och varierade. Vår barnomsorg och våra utbildningar ger varje barn och varje elev de bästa förutsättningarna för att lyckas. I Hallstahammars kommun har du frihet att vara dig själv och möjlighet att förverkliga dina drömmar och idéer. Att tänka nytt är självklart. Här finns ett öppet klimat av entreprenörskap och kreativitet som uppmuntrar nytänkande och innovation. Hos oss är det naturligt att starta, driva och utveckla företag.

Våra unika natur- och kulturmiljöer runt Strömsholms kanal är välkända och välbesökta tack vare gemensamma satsningar mellan olika aktörer. Vår kommun är rik på upplevelser både för dig som bor här och dig som är besökare. Det gäller inte minst Strömsholm som är ett av landets främsta hästcentrum.

### Mål och budget

Strategi

Program

Handling  
s-plan

## Ansvar och engagemang

Om du är ny i världen, ny i Sverige eller nyligen blivit äldre spelar ingen roll – i Hallstahammars kommun har alla en plats. Att vi är olika berikar samhället. Vi har ett aktivt civilsamhälle och föreningsliv där vi värnar om den samhörighet som uppstår när vi möts över gränser och gör saker tillsammans. Kommunen möjliggör och skapar arenor där du som invånare har inflytande över kommunens utveckling.

Hela Hallstahammars kommun tar ett stort ansvar för att driva utvecklingen mot ett mer jämställt och ett grönare samhälle. Social och ekologisk hållbarhet genomsyrar alla verksamheter så att vi kan lämna över ett bättre samhälle och en bättre miljö till kommande generationer.

### Mål och budget

Strategi

Program

Handling  
s-plan



# Kommunfullmäktiges mål 2020–2023



Fullmäktiges mål är de mål som kommunens förtroendevalda ska styra utifrån och gäller för hela kommunen Strömsholm-Kolbäck-Hallstahammar. Målen utgår från kommunens vision och Agenda 2030. Utvecklingen ska skapa värde för de som kommunen är till för. Målen utgör tillsammans en riktning för den politiska viljan och ambitionen som beskriver åt vilket håll Hallstahammars kommun ska och vilka värden som prioriteras att skapas under perioden.



## Mål och budget

Strategi

Program

Handling  
s-plan

Kopplat till varje mål finns en beskrivning av *vad* som ska uppnås och *varför* det är viktigt. Målen mäts genom en eller flera indikatorer. Under respektive mål anges även vilka huvudsakliga mål i Agenda 2030 som målet har direkta kopplingar till.

Nedan finns texter där vi vill förtydliga, inspirera och förklara hur vi ser på dem och vilken koppling de har till de globala hållbarhetsmålen.

## Gemensamt ansvarstagande för trygghet, trivsel och social hållbarhet



### Beskrivning av vad som ska uppnås och varför

Att visa respekt för varandra, för demokratin och människors lika värde är en förutsättning för gemensam trygghet och trivsel. I Hallstahammars kommun har vi höga förväntningar på varandra och arbetar för att alla tar ansvar för sitt eget liv och för en god samhällsutveckling. Vi arbetar aktivt för att uppmuntra delaktighet och engagemang och dialogen mellan kommunen och medborgarna ska öka. Med dialoger kan vi tillsammans mötas och nå nytänkande lösningar på gemensamma utmaningar, samtidigt som vi stärker befintliga demokratiska processer.

I det socialt hållbara Hallstahammar arbetar vi aktivt och förebyggande för inkludering, jämlika och jämställda levnadsvillkor där vi **ska känna oss trygga med samhällets stöd och service och vara trygga i våra hem, i våra offentliga miljöer och med varandra. Vi ska ha en nära samverkan mellan samhällets olika aktörer och kommunens olika verksamheter för att tillsammans skapa trygghet och trivsel.** Samarbete med civilsamhället och föreningar är av särskild vikt i det sociala hållbarhetsarbetet. Vi arbetar också aktivt tillsammans för en kommun fri från förtryck och missbruk.

Alla barn och unga ska ges möjlighet att utvecklas till fria och självständiga individer genom att bedriva inkluderande och jämlik utbildning. Vi uppmuntrar barn och unga att finna vägar och motivation till goda studieresultat och vi arbetar aktivt med förståelsen att en god utbildning för alla främjar och skapar goda förutsättningar för ett hälsosamt och inkluderande liv. Utifrån förhållningssättet att **alla har och tar ansvar för sitt eget liv** ställer vi krav på vuxna att aktivt arbeta för att nå egenförsörjning. Vid behov av kommunalt ekonomiskt stöd förväntas motprestation och aktivt deltagande.

### Mål och budget

Strategi

Program

Handling  
s-plan

## Ett livskraftigt näringsliv och arbetsmarknad

**Beskrivning av vad som ska uppnås och varför**

Hallstahammars kommun ska ha ett fortsatt bra företagsklimat och rankas bland de bästa i landet. Ett långsiktigt hållbart företagsklimat är något vi skapar tillsammans och vi arbetar i nära samverkan med näringslivet för att skapa bästa förutsättningar för positiv utveckling av befintliga företag och för att skapa attraktivitet för nyetableringar och nyföretagande. Vi drar nytta av det geografiska läget och att vi har bra infrastruktur och kommunikationer samt attraktiva och tillgängliga områden för både etablering och boende.

Vi arbetar för ett livskraftigt och välmående näringsliv med en stor bredd och variation som bidrar till kommunens utveckling, attraktivitet och utbud. Genom att arbeta tillsammans skapar vi förutsättningar och strategier för att möta och anpassa oss till nya utmaningar och förutsättningar som en hållbar samhällsutveckling innebär. Vi har en hållbar arbetsmarknad med fler arbetstillfällen, ökad jämställdhet och kompetensförsörjning som fokus i det arbetet. Vi arbetar aktivt för fortsatt gott tjänste- och handelsutbud i våra tätorter och för utveckling av både besöksnäringen och hästnäringen i kommunen. Vid kommunala upphandlingar ska vi informera och uppmuntra lokala företag att lämna anbud.

Hallstahammars kommun arbetar för att främja ett livslångt lärande för alla och genom kreativa och innovativa lösningar i samverkan med näringslivet skapar vi möjligheter att lyckas i utbildningskedjan. Samarbete mellan skola och näringsliv kan även tidigt bidra med kunskap och förståelse för vikten av entreprenörskap och för företagandets betydelse för samhället och dess utveckling.

Hallstahammars kommun är en viktig aktör på den lokala arbetsmarknaden som skapar arbetstillfällen och service till kommunens medborgare. Arbetet med att vara en trygg och attraktiv arbetsgivare och vara en förebild för ett hållbart arbetsliv är ständigt pågående. Vi arbetar aktivt med förståelsen att delaktighet, engagemang, tillit och påverkansmöjlighet är viktiga faktorer, samtidigt som vi fokuserat arbetar med säkring av kompetensförsörjning. Kommunen upplevs därigenom som professionell och ansvarstagande där alla verksamma är och vill vara viktiga representanter.

**Mål och budget**

Strategi

Program

Handling  
s-plan

## Ökat miljöansvar



### Beskrivning av vad som ska uppnås och varför

Hallstahammars kommun tar ett aktivt miljö- och klimatansvar och fortsätter arbeta för en miljövänlig och klimatneutral kommun. Vi arbetar målmedvetet för att hejda klimatförändringarna och stärka vår motståndskraft. Kommunen jobbar aktivt för att möjliggöra och skapa förutsättningar för alla att tillsammans bidra till den förändringen som krävs. Vi arbetar för utveckling av hållbara orter och landsbygd och skapar förutsättningar för ett så hållbart och hälsosamt liv som möjligt.

Naturmark och gröna ytor i närmiljön skapar trivsel och bidrar positivt till hälsa och välbefinnande. Vi arbetar planmässigt med de gröna strukturerna och värnar biologisk mångfald och tillgängliggör naturen. Vid planering och exploatering läggs även stort fokus på att bevara och stärka befintliga ekosystem och ekosystemtjänster.

Vatten är vårt viktigaste livsmedel och en mycket viktig resurs. I takt med att klimatet förändras måste vi anpassa oss för att skydda och värna våra vatten så att vi kan säkerställa vattenförsörjning och tillgång till dricksvatten för alla. I Hallstahammars kommun arbetar alla aktivt för en hållbar vattenhantering.

Vi ska öka antalet energi- och resurseffektiviseringar med målet att ställa om helt till fossilfri energi och för att öka användandet av förnybara energikällor.

Hallstahammars kommun ska systematiskt minska mängden skadliga ämnen och därmed bidra till en hållbar utveckling och god hälsa för nuvarande och kommande generationer. Kommunens upphandlingar strävar efter så låg miljöpåverkan som möjligt och tar hänsyn till produktens hela livslängd. Våra inköp och upphandlingar ska också främja närproducerad mat med svenska kvalitetsmätt.

## Mål och budget

Strategi

Program

Handling  
s-plan

## En god livskvalitet och hållbar samhällsplanering



### Beskrivning av vad som ska uppnås och varför

I Hallstahammar ska förutsättningar finnas för att kunna skapa ett gott liv med hög livskvalitet i kommunens alla delar. I Hallstahammars kommun arbetar vi för hållbar samhällsplanering och jämlika levnadsvillkor. Vi arbetar ständigt med att skapa förutsättningar för en god hälsa på lika villkor för alla, oavsett kön eller bakgrund. Det förebyggande arbetet för att nå en förbättrad hälsa för de grupper som är mest utsatta för ohälsa är särskilt angeläget för att minska skillnader mellan olika grupper och områden. Vi arbetar även aktivt för att skapa förutsättningar för att möta framtida behov inom vård och omsorg.

Vi bygger ett samhälle som klarar framtidens behov och drar nytta av den moderna teknikens möjligheter. I vår samhällsplanering arbetar vi med den miljömässiga hållbarheten såväl som den sociala och ekonomiska. Tillgång till byggklara tomter, bostäder och blandad bebyggelse utifrån allas behov är högt prioriterat i våra levande tätorter, landsbygd och kommundelar. Vi arbetar för att bebyggelse och närmiljö ska vara anpassade för alla generationers behov.

Samhällsplaneringen ska främja trygga bostadsområden som uppmuntrar till rörelse och aktivitet i närområdet. Ett tillgängligt, rikt och inkluderande natur-, kultur-, fritids- och friluftsliv, där människor upplever glädje och gemenskap har en positiv inverkan på trygghet, hälsa och välbefinnande och ökar förståelsen mellan människor och olika grupper. Med ett brett utbud av aktiviteter och upplevelser som gynnar inkludering och möten främjas god livskvalitet.

I Hallstahammars kommun samverkar vi aktivt med lokala och regionala aktörer för att utveckla och öka engagemanget kring besöksnäringen, turismen, natur- och kulturutbudet och därigenom öka vår attraktivitet. Vi samverkar även i syftet att ha god och tillgänglig kommunal service och vi samverkar aktivt med andra aktörer i syfte att utveckla infrastruktur, tjänster utifrån de lokala behoven. I Hallstahammars kommun ska vi ha fortsatt avgiftsfri kollektivtrafik och verka för ökat kollektivt resande, likväl lokalt inom kommunen som regionalt till och från kommunen.

### Mål och budget

Strategi

Program

Handling  
s-plan

## Hållbar ekonomi



### Beskrivning av vad som ska uppnås och varför

I Hallstahammars kommun ska vi ha en hållbar ekonomi som skapar förutsättningar för att öka den sociala och miljömässiga hållbarheten. Vi ska arbeta aktivt för att bidra till ett samhälle där vi inte skjuter kostnader på framtiden. Genom långsiktiga, uthålliga och strategiska ekonomiska beslut och samarbeten ska vi tillvarata resurser på ett ekonomiskt hållbart sätt och vara effektiva med de resurser vi har.

I Hallstahammars kommun samverkar vi med olika samhällsaktörer för att tillsammans skapa ekonomiskt hållbara och innovativa lösningar för att utveckla nya sätt att arbeta förebyggande och möta nuvarande och framtida behov på ett hållbart sätt. Tillsammans med andra kan vi nå högre utväxling och effektivitet av våra gemensamma resurser och på så sätt skapa ett sammanhållet samhälle där många är med och tar ansvar.

Hallstahammars kommun arbetar aktivt för att hushålla med ekonomiska medel och planera så att pengarna räcker över tid. Vi ska ha en hållbar ekonomi i balans, med en oförändrad skattesats.

## Mål och budget

Strategi

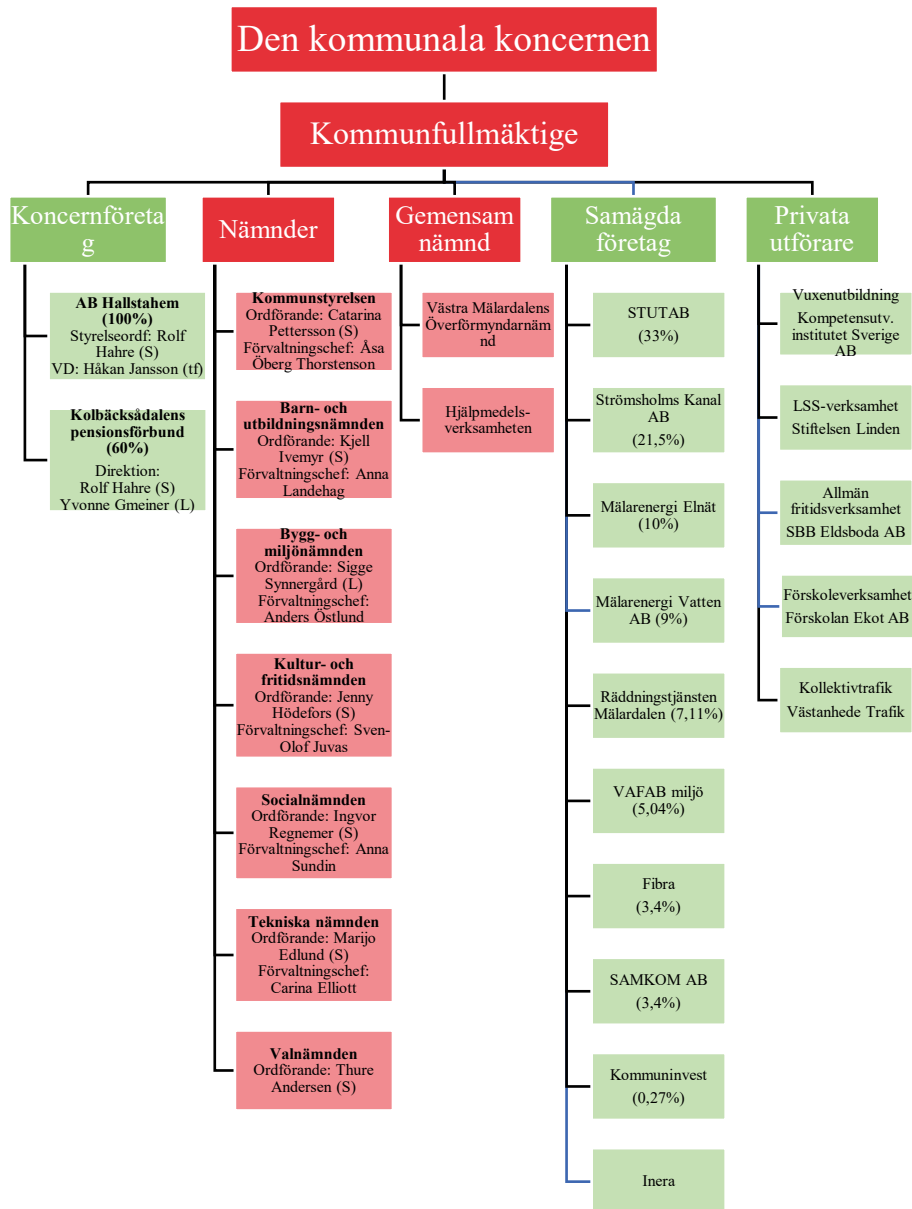
Program

Handling  
s-plan



# Den kommunal koncernen

Den samlade kommunala verksamheten bedrivs i kommunens nämnds- och förvaltningsorganisation och i ett helägt bolag, AB Hallstahem. Överförmyndarnämnden är tillsammans med Köping, Arboga och Kungsör organiserad i en gemensam nämnd, Västra Mälardalens Överförmyndarnämnd.



## Mål och budget

Strategi

Program

Handlingssplan

## Kommunfullmäktige

Kommunfullmäktige är kommunens högsta beslutande organ. Kommunfullmäktige kan jämföras med riksdagen och fattar de övergripande besluten. Kommunfullmäktige utser styrelser och nämnder.

Hallstahammars kommunfullmäktige har 37 platser (mandat) från och med valet 2022 innan så var antalet 45 platser. Inget parti har egen majoritet. Partierna Arbetarepartiet Socialdemokraterna, Vänsterpartiet, Liberalerna och Miljöpartiet har därför gått ihop i ett samarbete, en koalition. Dessa fyra partier har en majoritet i kommunfullmäktige med 19 platser (mandat).

Mandatfördelningen i Hallstahammars kommunfullmäktige efter valet 2022:

Parti	Mandat
Arbetarepartiet Socialdemokraterna	14
Centerpartiet	2
Kristdemokraterna	2
Liberalerna	1
Miljöpartiet de gröna	1
Moderaterna	6
Sverigedemokraterna	8
Vänsterpartiet	3
Totalt	37

Nämnder	Verksamhet
Kommunstyrelsen	Kommunstyrelsen fungerar som kommunens regering och ska enligt kommunallagen leda och samordna kommunens angelägenheter och ha uppsikt över övriga nämnders verksamhet. Kommunstyrelsen förbereder de ärenden som ska behandlas av kommunfullmäktige och ser till att besluten genomförs.
Barn- och utbildningsnämnden	Barn- och utbildningsnämnden har ansvaret för förskoleverksamhet, förskoleklass, grundskola, grundsärskola, skolbarnomsorg och gymnasieskola. Däremot ansvarar inte barn- och utbildningsnämnden för vuxenutbildningen, som i Hallstahammars kommun istället är socialnämndens ansvarsområde.
Bygg- och miljönämnden	Bygg- och miljönämnden har ansvaret för bygg-, miljö- och hälsoskyddsfrågor inom kommunen. Nämnden prövar bland annat lov enligt plan- och bygglagen (PBL) samt vissa tillståndsärenden enligt miljöbalken (MB). Nämnden ansvarar även för bostadsanpassningsverksamheten och alkohol-handläggning.
Kultur- och fritidsnämnden	Kultur- och fritidsnämnden har ansvaret för kultur- och fritidsverksamheten, föreningsliv, kulturskola och kommunens bibliotek.

### Mål och budget

Strategi

Program

Handling  
s-plan

Socialnämnden	Socialnämnden ansvarar för äldreomsorg och för omsorgen om personer med funktionsnedsättning, individ- och familjeomsorg, flyktmottagning och arbetsmarknadsåtgärder samt vuxenutbildning.
Tekniska nämnden	Tekniska nämnden har ansvaret för att förvalta kommunens fasta egendom. Inom tekniska nämndens ansvarområde finns underhåll och skötsel av mark, gator och vägar, tekniska anläggningar och byggnader, avfallshantering, renhållning, uthyrning av fastigheter som tillhör kommunen, tomträtter, upplåta allmän plats samt köp och försäljning av fastigheter. Tekniska nämnden är även VA-huvudman.
Valnämnden	Valnämnden ansvarar för att genomföra allmänna val till riksdag, region, kommunfullmäktige, val till Europaparlamentet och eventuella folkomröstningar.

## Övriga organisationer

### Västra Mälardalens överförmyndarnämnd

Överförmyndarnämnden är tillsammans med Köping, Arboga och Kungsör organiserad i en gemensam nämnd, Västra Mälardalens Överförmyndarnämnd. Överförmyndarkansliet i Köping bistår nämnden med sakkunskap, utredningar, handläggning enligt beslutad delegation och utövar tillsyn över godmanskap, förvaltare och förmyndarskap.

### AB Hallstahem

Hallstahem är det kommunala bostadsbolaget som till hundra procent ägs av Hallstahammars kommun. Hallstahem har en politiskt sammansatt styrelse och leds av verkställande direktören.

### Kolbäckådalens pensionsförbund

Kolbäckådalens pensionsförbund bildades gemensamt av Hallstahammars kommun (60 %) och Surahammars kommun (40 %) 2012-11-01. Kolbäckådalens pensionsförbund är den för förbundsmedlemmarna gemensamma organisationen som ska förvalta den pensionsskuld som uppstått i det tidigare för medlemmarna gemensamma Kolbäckådalens gymnasieförbund.

Förbundets verksamhet ska, i den mån den inte täcks på annat sätt, finansieras genom bidrag från förbundsmedlemmarna. Kostnaden fördelas enligt principen 60/40 mellan Hallstahammars kommun och Surahammars kommun.

### Mälarenergi Vatten AB

Från april 2022 så ansvarar Mälarenergi Vatten AB för kommunens vatten- och avloppsfrågor. Mälarenergi Vatten AB är ett samarbete mellan Västerås stad (Mälarenergi), Surahammars kommun (Surahammars kommunal teknik AB) och Hallstahammars kommun. Bolaget bildades för att stärka de tre kommunernas förmåga att hantera en fortsatt god vattenförsörjning och en effektiv rening av avloppsvatten.

## Mål och budget

Strategi

Program

Handling  
s-plan

Hallstahammars kommun har en ägarandel motsvarande 9%. Tekniska nämnden kvarstår dock som VA-huvudman.

### **Räddningstjänsten Mälardalen**

Medlemskommunerna i Räddningstjänsten Mälardalen (RTMD) är Arboga, Hallstahammar, Kungsör, Köping, Surahammar och Västerås. RTMD har en bred riskmiljö att hantera, med bland annat flygplats, hamn, kärnbränslefabrik med mera. Räddningstjänstverksamheten omfattar bland annat vattendykning, som endast förekommer i ett fåtal av landets kommuner.

### **VAFAB**

VAFAB Miljö Kommunalförbund bildades i december 2014 av samtliga kommuner i Västmanlands län samt Heby och Enköpings kommuner. De ansvarar för den strategiska planeringen av frågor kring avfallshantering, uppgifter som rör insamling och behandling av avfall samt den myndighetsutövning som åligger medlemskommunerna enligt 15 kap Miljöbalken. Hallstahammars kommun äger 5,04 % av bolaget, andra större ägare är Västerås stad (43,6 %), Enköpings kommun (12,75 %) Köpings kommun (8,24 %) och Sala kommun (7,29 %).

### **Inera AB**

Inera ägs av SKR Företag, regioner och kommuner. Företaget erbjuder kompetens inom digitalisering och stödjer ägarnas verksamhetsutveckling.

### **Kommuninvest**

Kommuninvest i Sverige AB ägs och styrs genom Kommuninvest ekonomiska förening. Kommuninvest är en medlemsorganisation som företräder den kommunala sektorn i finansieringsfrågor.

## Planeringsförutsättningar

### Befolkning

#### **Befolkningsprognos**

Den senaste befolkningsprognosen togs fram 2022 med hjälp av företaget Statisticon upprättade baserade sig på befolkningsläget 2021-12-31 och baserade sig på kommunens planerade byggplaner. Prognosen tar därför hänsyn till födelseöverskott samt in- och utflytt och även kommunens byggplaner. Under tidigare år har det gjorts ett antagande om 150 nya invånare i kommunen men den nya prognosen pekar på en lägre befolkningsutveckling på ca 120 ny invånare per år.

Vid utgången av 2021 hade kommunen 16 608 invånare. Prognosen var på 16 550 enligt senaste budgetbeslutet, ett överskott med 58 personer. Enligt mål och budget 2022–2024 så prognosen ut så här:

### **Mål och budget**

Strategi

Program

Handling  
s-plan

	2020	2021	2022	2023	2024
<b>0 åringar</b>	176	180	180	180	180
<b>Förskola 1–5 år</b>	952	984	1 003	1 025	1 027
<b>Fritids 6–12 år</b>	1 455	1 458	1 479	1 473	1 522
<b>Förskoleklass</b>	191	189	206	203	224
<b>Grundskola</b>	1 798	1 828	1 868	1 934	1 951
<b>Gymnasieskola</b>	539	553	558	556	579
<b>19–64</b>	8 840	8 906	8 958	9 020	9 086
<b>65–79</b>	2 782	2 748	2 744	2 725	2 693
<b>80–84</b>	592	622	632	649	660
<b>85–89</b>	328	341	349	354	398
<b>90+</b>	202	199	201	205	201
<b>Summa</b>	16 400	16 550	16 700	16 850	17 000

Om vi då jämför prognosen 2021 med utfall 2021 ser det ut så här:

Ålder	2021 Prognos	2021 Utfall	Skillnad
<b>0 åringar</b>	180	180	0
<b>1–5</b>	984	992	8
<b>6-åringar</b>	189	185	-4
<b>7–15</b>	1 828	1 808	-20
<b>16–18</b>	553	559	6
<b>19–64</b>	8 906	8 968	62
<b>65–79</b>	2 748	2 758	10
<b>80–84</b>	622	624	2
<b>85–89</b>	341	347	6
<b>90-</b>	199	187	-12
	16 550	16 608	58

Här kan man se att antalet förskolebarn (1-5år) underskattades med 8 personer och antalet grundskolebarn (7-15år) överskattades med 20 personer. Bland de äldre så blev antalet invånare 90 år eller äldre 12 personer färre än prognosen medans 65–89 åringarna blev 10 fler än prognosen. Största skillnaden är dock i gruppen 19-64 som underskattades med 62 personer i prognosen.

## Mål och budget

Strategi

Program

Handling  
s-plan

### Befolkningsutvecklingen under 2021

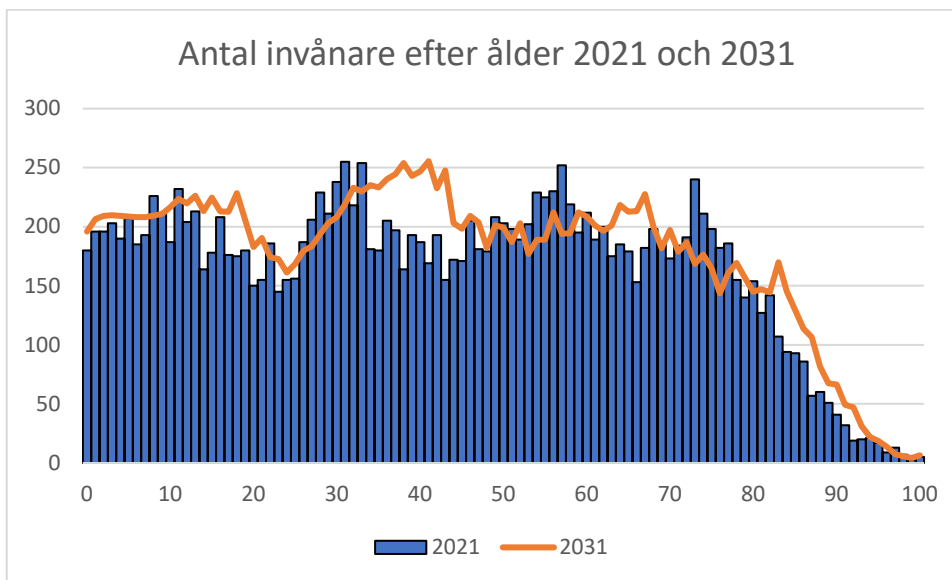
2021 ökade befolkningen i Hallstahammars kommun med 208 personer till 16 608 personer. Befolkningsökningen härrör från ett positivt flyttnetto. 2021 flyttade 1 248

personer in till kommunen och 1 010 personer flyttade från kommunen, totalt +238 personer. Till detta dras sedan ett negativt födelseöverskott på -34 personer. Totalt föddes 171 barn och 205 personer avled.

Orsak	män	kvinnor	totalt
folkökning	120	88	208
levande födda	84	87	171
döda	103	102	205
samtliga inflyttningar	648	600	1248
samtliga utflyttningar	513	497	1010
inflyttningar från kommuner inom länet	441	373	814
inflyttningar från övriga län	185	200	385
utflyttningar till kommuner inom länet	321	301	622
utflyttningar till övriga län	174	170	344
utrikes inflyttningar	22	27	49
utrikes utflyttningar	18	26	44

(Siffrorna är hämtade från SCB på grund av myndighetens justeringar så överensstämmer inte alltid summan av angivna förändringar exakt med den totala förändringen i folkmängd)

### Befolkningen från 2021–2031



Senaste befolkningsprognosen ger ovanstående förändring i befolkningsstruktur mellan 2021 och 2031. Det grafen visar är att vi kommer få en stor ökning i alla befolkningsgrupper som vi använder i budgetarbetet. Största ökningen procentuellt finns i gruppen äldre där 80+ kommer öka med 32% eller 365 personer. En åldrande befolkning är en utmaning som kommer ställa stora krav på den kommunala verksamheten framöver.

### Mål och budget

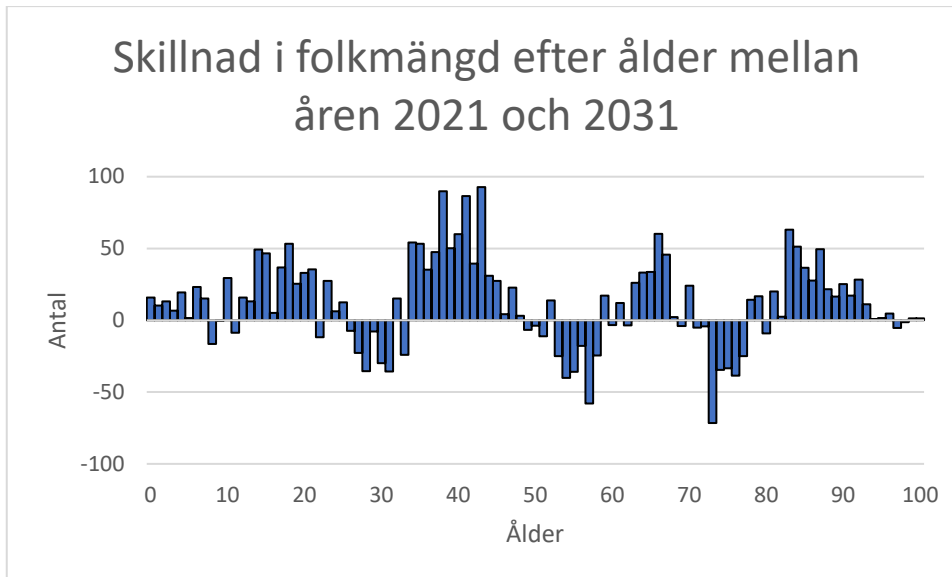
Strategi

Program

Handling  
s-plan

Samtidigt utvecklas skolåldrarna mer blygsamt (0-18 år, 9%). Enda åldersintervallet som inte ökar under denna 10 års period är åldrarna 65-79 år som står mer still med en liten minskning på -1% (19 personer). Med den nuvarande befolkningsprognosen kommer Hallstahammars kommun ha 17 834 invånare 2031. Något färre än vad den tidigare prognosen och antagandet beräknade.

Ett annat sätt att åskådliggöra den kommande demografiska förändringen är att titta på hur antalet i respektive ålder förändras. Nedanstående diagram visar just detta.



### **Befolkningsantagande för budgetperioden 2023–2025**

En ny befolkningsprognos från Statisticon som med hjälp av kommunens Samhällsbyggnadsenhet tagit fram en befolkningsprognos som tar hänsyn till de byggplaner som kommunen har framöver. Prognosen räknar med en något lägre befolkningsutveckling än tidigare och uppgår till cirka 120 nya invånare per år.

Det innevarande och kommande två årens befolkningsprognos föreslås enligt följande:

## **Mål och budget**

Strategi

Program

Handling  
s-plan

	2021	2022	2023	2024	2025
<b>0 åringar</b>	180	181	174	176	181
<b>Förskola 1-5 år</b>	992	1004	1 002	992	994
<b>Fritids 6-12 år</b>	1 438	1 462	1 430	1 464	1 473
<b>Förskoleklass</b>	185	208	194	213	207
<b>Grundskola</b>	1 808	1 844	1 899	1 893	1 916
<b>Gymnasieskola</b>	559	573	556	579	613
<b>19-64</b>	8 968	9 010	9 050	9 134	9 235
<b>65-79</b>	2 758	2 762	2 746	2 729	2 711
<b>80-84</b>	624	640	655	670	696
<b>85-89</b>	347	356	364	403	408
<b>90+</b>	187	183	190	190	203
<b>Summa</b>	16 608	16 761	16 830	16 979	17 164

## Skatter och statsbidrag

Kommunen finansieras framförallt av skatter och statsbidrag. Ökningen av dessa för 2023 är ganska liten i förhållande till prognosen för 2022. Jämfört med budget så är utvecklingen faktiskt ganska bra men kostnaderna ökar snabbare. Det är framförallt inflationen som gör att kostnaderna ökar i snabbare takt. Jämför vi mot budget 2022 mot budget 2023 så ökar skatter och statsbidrag med 7,4% medan exempelvis pensionskostnaderna ökar med 61% framförallt på grund av inflationen och till mindre del nytt pensionsavtal. Sen ökar även alla andra kostnader med uppåt 10% på grund av inflationen. Sen har vi räntekostnaderna kommunens snittränta går från 0,45% i bokslut 2021 till bedömt 1,75 2023. En ökning med 388% eller nästan fyra gånger så mycket. Jämförs dock prognosen för 2022 mot prognos 2023 så är förändringen av skatter och statsbidrag 3% mellan åren men utfallet är då ”dopat” av två statsbidrag som finns 2023 men som sen försvinner.

Diagrammet nedan visar den procentuella förändringen från 2013 till 2029. Det som då går att utläsa är att samtidigt som kommunen har de högsta kostnadsutvecklingen på väldigt länge så går ökningen av skatter och statsbidrag i omvänd riktning och ser ut att bli lägre de kommande 10 åren än de förgående 10 åren.

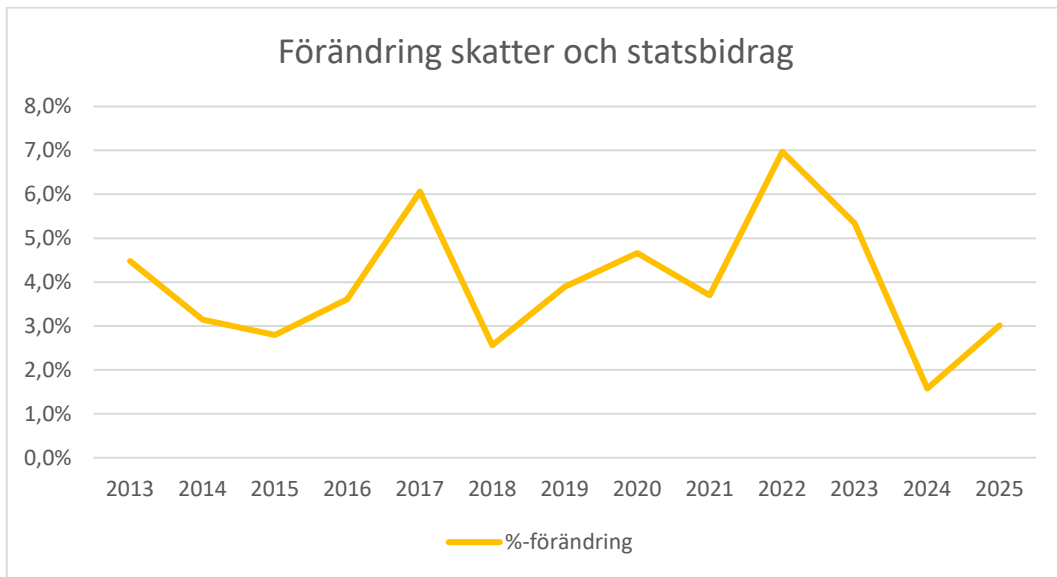
## Mål och budget

Strategi

Program

Handling  
s-plan





2023 kan vi se en ganska bra ökning av skatter och statsbidrag speciellt i förhållande till kommande åren. dock beror detta på två statsbidrag som bara kommer 2023. Jämfört med läget inför mål och budget 2022–2024 så har skatten och statsbidragen förbättras. Detta hade normalt sett gett bättre förutsättningar för att få ihop budgeten men som nämnt ovan så kontrast detta av väldigt stora kostnadsökningar som vida överstiger ökningen av skatter och statsbidrag.

År	Förändring Skatt	Förändring Statsbidrag	Totalt
2020	-5 349	51 914	46 566
2021	29 744	8 920	38 664
2022	58 409	17 101	75 510
2023	15 551	46 320	61 871
2024	37 001	-17 751	19 250
2025	35 171	2 218	37 389

För att ställa detta i relation till något så med lönekomensation på 2,2% och andra prisökningar på 2% per år går det åt i snitt 25 miljoner kronor per år. Tittar vi på året 2023 så går löne-, pris- och volymökningar på 56 miljoner kronor, till detta ska sedan kostnaderna för pensioner 40 miljoner och 14 miljoner i ökade räntekostnader, samt nya investeringar och modulerna för Nibbleskolan läggas till. Totalt är kostnadsökningen mellan budget 2022 och budget 2023 118 miljoner kronor samtidigt som skatter och statsbidrag ökar med knappt 83,4 miljoner kronor (Budget 2022 jämfört mot budget 2023). Detta säger då något om den utmaning som ligger framför oss. Skillnaderna mellan skatter och statsbidrag och kostnadsutvecklingen är

## Mål och budget

Strategi

Program

Handling  
s-plan

2023	2024	2025
-32 629	-2 023	-7 865

Dessa summor inkluderar då ett effektiviseringskrav på 1% av verksamhetsramarna. Så trots befintligt effektiviseringskrav har inte Hallstahammars kommun egentligen råd att fullt ut kompensera nämnderna för sina kostnads ökningar.

## Mål och budget

Strategi

Program

Handling  
s-plan



## Omvärldsanalys

2022 har präglats av en hög inflation som i sin tur Riksbanken försöker motverka genom bland annat ränteökningar. Den årliga inflationstakten uppgick i september till 9,7% enligt KPIF<sup>1</sup> detta samtidigt som styrräntan ökat från 0,0% i maj 2022 till 1,75% i september.

Enligt SKR senaste cirkulär<sup>2</sup> avseende budgetförutsättningar för åren 2022-2025 skriver SKR bland annat att Sverige är på väg in i en längre lågkonjunktur. Det är inte längre en fråga ”om” vi går in i lågkonjunktur utan snarare ”hur snart” vi når dit. SKR gör bedömningen att Sveriges BNP kommer bli -0,7% för 2023 och en återgång till normal konjunktur förväntas stärkas ordentligt för 2025. Den relativa arbetslösheten förväntas öka till 8,4% under 2023 och 2024 för att sedan utan 2025 minska något till 8,2%. Inflationen bedöms ligga högt även under 2023 men inte så högt som under 2022 och inflationen beräknas nå 1,5% under 2024. Så först under 2024 kan vi räkna med att se en avmattning av kostnadsökningarna. SKR skriver:

*Mycket svag konjunkturutveckling antas medföra sjunkande räntor redan nästa år. Trots detta kommer ränteläget då att vara betydligt högre än de senaste åren. Den långa eran av oerhört låga räntor är över. På samma sätt kommer konsumentpriserna totalt sett – efter rekordsnabba ökningarna 2021–2023 – inte heller falla tillbaka till gamla nivåer. Trots att vi räknar med att inflationen sjunker snabbt nästa år lär ekonomins aktörer få leva med bestående högre priser på många varor och tjänster*

Så vill man se något positivt mitt i eländet så är det att räntorna troligen inte kommer fortsätta öka i samma takt som de gjort under 2022.

### Skatteunderlaget

SKR räknar med en relativt hög ökning av skatteunderlaget för perioden 2022-2025 men en lägre ökning för 2023. I genomsnitt ökar den med 4,5% per år under 2022-2025 men inflationen gör att den verkliga ökningen är i snitt 0,9% per år, vilket kan jämföras med ett snitt på 1,8% de senaste tio åren. 2023 är det så illa att köpkraften sjunker med 2,7% det vill säga att kostnaderna ökar 2,7% mer än intäkterna. Denna urholkning av statsbidragen kommer kräva minskade utgifter, höjda statsbidrag eller skattehöjningar för att hanteras då tappet är varaktigt.

### Pensionskostnaderna

Pensionskostnadens ökning har två förklaringar. Det nya avtalet AKAP-KR är något dyrare än tidigare avtal, men till största del beror ökningen på en ny värdering av sektorns

#### Mål och budget

Strategi

Program

Handling  
s-plan

<sup>1</sup> Konsumentprisindex med fast ränta

<sup>2</sup> SKR Cirkulär 22:37

pensionsskuld. De förmånsbestämda avtalspensionerna är värdesäkrade med prisbasbeloppet, vilket betyder att pensionsskulden växer när prisbasbeloppet höjs.

Av kostnadsökningen av pensioner mellan 2022 och 2023 så står det nya avtalet för cirka en femtedel av kostnadsökningen, resterande del är alltså ökning på grund av inflationen.

Prisbasbeloppet beräknas utifrån inflationstakten i juni året innan. Prisbasbeloppet för 2023 är därmed fastställt till 52 500 kronor, en ökning med 8,7 procent, det vill säga betydligt högre än SKRs prognos för KPI-inflationen i våras. För 2024 bedöms prisbasbeloppet öka med 7,6 procent, det utgår från en prognos över KPI:s ökningstakt i juni 2023. Utifrån den aktuella prognosen kommer inflationen att gå ner mot och även understiga 2 procent på några års sikt och då kommer pensionskostnaderna att bli lägre.

Ökat prisbasbelopp påverkar pensionskostnaderna på flera sätt:

- Högre uppräknings av pensionsutbetalningar.
- Högre uppräknings av värdet på den avgiftsbestämda delen, den värdejusteras med prisbasbeloppet under utbetalningsåret.
- Högre intjänad förmånsbestämd pension, då pensionsunderlaget består av inkomsterna ett antal år tillbaka i tiden och de historiska inkomsterna räknas upp till dagens prisnivå med prisbasbeloppet. Det innebär ett högre pensionsunderlag och även ett högre pensionsunderlag för dem med inkomster över 7,5 inkomstbasbelopp, vilket är golvet för den förmånsbestämda pensionen.
- Stor effekt på den finansiella kostnaden, som inte räknas som en pensionskostnad för dagens intjänande och därmed inte påverkar PO, men som ligger på finansnettot.

## Nyttjande av resultatutjämningsreserv

Enligt Hallstahammars kommuns riktlinje för god ekonomisk hushållning och kommunallagen får resultatutjämningsreserven användas i budgetarbetet om tillväxten i det underliggande skatteunderlaget i riket är lägre än den genomsnittliga utvecklingen den senaste 10 åren. Tittar man på rikets utveckling av skatteutvecklingen så ser den ut så här

(Förändring i % per år)	2021	2022	2023	2024	2025
Snitt 10 år	4,1	4,2	4,4	4,3	4,4
Årlig ökning	5,6	5,7	3,1	4,5	4,1
Differens	1,5	1,5	-1,2	0,2	-0,3

Det andra kravet är att RUR endast får användas för att nå upp till ett nollresultat enligt balanskravsresultatet.

Hallstahammars kommun har vid detta dokument skrivande en RUR på 85,5 miljoner kronor. Ovanstående krav gör att RUR kan användas för budgetåret 2023 och 2025 men inte till budget 2024.

## Mål och budget

Strategi

Program

Handling  
s-plan

Värt att notera är att avsikten med RUR inte är att göra det möjligt att skjuta upp långsiktigt nödvändiga beslut om en verksamhet eller ekonomin i stort, det vill säga inte förhindra att åtgärder som är viktiga ut ett effektiviseringsperspektiv.

## Effekter på Hallstahammars kommun

Om vi då bryter ner det här till Hallstahammars kommuns nivå så innebär de höjda pensionskostnaderna att det så kallad PO-pålägget behöver justeras från dagens 40,15% till 43%<sup>3</sup> för 2023. Detta sker till en kostnad på cirka 30 miljoner kronor. Denna kostnad kommer enligt förslaget att kompenseras till samtliga verksamheter men för 2023 räknas priskompensationen ned med en tredjedel för alla verksamheter. Denna tredjedel reserveras under kommunstyrelsen för senare fördelning under 2023.

Inflationen får effekter på samtliga verksamheter och för att beräkna kostnadsökningarna används kommunens resursfördelningsmodell som utifrån SKRs PKV-index<sup>4</sup> fördelar kompensation för pris- och volymökningar. PKV uppgår under budgetperioden till:

	2023	2024	2025	2026
<b>Arbetskraftskostnad<sup>5</sup></b>	6,9	4,3	-0,2	3,8
<b>vikt arbetskraftskostnad</b>	68,8%	69,3%	69,7%	69,2%
<b>Övrig förbrukning<sup>6</sup></b>	4,1	2,4	2,5	2,7
<b>vikt övrig förbrukning</b>	31,2%	30,7%	30,3%	30,8%
<b>Prisindex kommunal verksamhet</b>	<b>6,0</b>	<b>3,7</b>	<b>0,7</b>	<b>3,4</b>

Observera att arbetskraftskostnaden inkluderar förändring av PO-pålägget.

Denna gör att totalt utfördelas

2023	KS	BUN	BMN	KFN	SN	TN	Övriga	Totalt
Lönekomp	0	0	0	0	0	0		26 500
Volymkomp	962	3 429	102	487	2 828	282		8 090
Priskomp	2 844	9 215	209	1 548	6 113	1 597		21 526
Övrigt	1 000	180			453		0	1 633
Effektivisering	-905	-4 456	-97	-473	-4 689	-401		-11 021
<b>Summa</b>	<b>3 902</b>	<b>8 367</b>	<b>214</b>	<b>1 563</b>	<b>4 705</b>	<b>1 478</b>	<b>0</b>	<b>46 728</b>

2024	KS	BUN	BMN	KFN	SN	TN	Övriga	Totalt
Lönekomp	0	0	0	0	0	0		27 600
Volymkomp	817	4 269	87	427	4 201	362		10 163
Priskomp	1 859	6 025	135	993	3 960	1 039		14 011
Övrigt	1 000						0	1 000

## Mål och budget

### Strategi

### Program

### Handling s-plan

<sup>3</sup> PO-pålägget består av 0,13% avtalsförsäkringar, 31,42% arbetsgivaravgifter samt 11,45% kollektivavtalad pension.

<sup>4</sup> Prisindex kommunalverksamhet

<sup>5</sup> Lönekostnadsförändring inkl. förändring i arbetsgivaravgifter och pensioner.

<sup>6</sup> 50 % lönekostnadsförändring och 50 % KPIF, konsumentprisindex med fast ränta för prognosåren.

Effektivisering	-941	-4 538	-98	-487	-4 727	-416		-11 207
<b>Summa</b>	<b>2 735</b>	<b>5 756</b>	<b>124</b>	<b>933</b>	<b>3 434</b>	<b>986</b>	<b>0</b>	<b>41 567</b>

2025	KS	BUN	BMN	KFN	SN	TN	Övriga	Totalt
Lönekomp	0	0	0	0	0	0		28 100
Volymkomp	994	6 165	106	519	4 481	440		12 705
Priskomp	628	2 304	65	571	2 094	382		6 044
Övrigt	0						0	0
Effektivisering	-968	-4 596	-100	-496	-4 762	-426		-11 348
<b>Summa</b>	<b>653</b>	<b>3 873</b>	<b>72</b>	<b>594</b>	<b>1 813</b>	<b>397</b>	<b>0</b>	<b>35 502</b>

Lönekompensationen utfördelas inte till verksamheterna så som de gjorts tidigare utan enligt nyantagen riktlinje för lönebildning kommer den fördelas ut efter att lönerevisionen genomförts.

Utöver kompensationerna så ligger ett besparingskrav på samtliga verksamheter på 1% av deras budgetram (motsvarar cirka 11 miljoner kronor per år). Trots denna effektivisering så räcker det inte till för att få en budget i balans utan som kan ses nedan så behövs ytterligare åtgärder för att få en budget i balans.

I nedanstående budget utnyttjas RUR för att höja balanskravsresultatet till noll för år 2023. 2024 och 2025 är inte att betrakta som budget utan endast plan för dessa två år och visar framförallt det behov av skattehöjningar, stora ökningar av generella statsbidrag eller effektiviseringen eller en kombination av alla tre delar.

## Mål och budget

Strategi

Program

Handling  
s-plan

# Beslut som påverkar budgetförutsättningarna

Sen beslutet om Mål och Budget 2022-2024 finns ett antal extra kompensationer redan beslutade och dessa är

- 1 000 000 kronor till kommunstyrelsen för att närma sig budgetbalans på IT-kostnaderna.
- 180 000 kronor till barn- och utbildningsnämnden för ”Extra studietid och utökad lovskola” utöver de 190 000 kronor som fördelades 2022 (Generellt statsbidrag).
- 453 000 kronor till socialnämnden för ”Fast omsorgskontakt” utöver de 547 000 kronorna som fördelades 2022 (Generellt statsbidrag).

Utöver posterna i Mål och Budget 2022-2024 har under år 2022 fattats beslut som gett följande effekter på budgeten

- Delning av socialnämnden till två nämnder medför en ökad kostnad för nämndverksamheten med bedömt 0,5 miljoner kronor (dagens kostnad för motsvarande nämnd) (KF §117 2022-09-26)
- 0,5 tjänst till kommunstyrelsen på grund av ökad nämndadministration 310 000 kr (lön och personalomkostnader) (KF §118 2022-09-26)

Dessa poster ligger med i nämndernas ramar nedan.

Utöver detta har det även fattats beslut om nya arvodesregler och förändring av storlekarna på nämnder och fullmäktige. Dessa kostnader är inte medtagna i budgetunderlagen utan tillkommer. Dessa har inte tagits med på grund av osäkerheter vad den faktiska kostnaden blir och hur den kommer fördela sig mellan nämnderna. Dessa kommer istället hanteras i budget 2024 och kommer därför sänka resultatet 2023 ytterligare. Tidiga beräkningar pekar dock på att kostnaden kommer hamna på cirka 2,4 miljoner kronor. Effekten av nya nämndstorlekar och minskat antal kommunfullmäktige mandat är även de svåra att beräkna tillförlitligt men på totalen bedöms att det kommer minska kostnaderna med cirka 0,1 miljoner i lägre sammanträdes arvoden och upp till 0,1 miljoner kronor i lägre kostnader i ersättning för förlorad arbetsförtjänst.

Under 2022 har det beslutats att Nibbleskolan behöver ersättas med en ny skola och under byggtiden ska eleverna inrymmas i tillfälliga moduler. Modulerna har beräknats till en kostnad på 15 miljoner kronor per år. Dessa medel ligger i denna budget avsatta under finansförvaltningen med 15 miljoner kronor för 2023, 2024 och 2025.

## Mål och budget

Strategi

Program

Handling  
s-plan

## Nya generella statsbidrag

I den uppdaterade skatteprognosen ligger några nya generella statsbidrag med i totalsumman dessa har fördelats ut utifrån bidragets art. Detta är inte alla förändringar utan endast de förändringar som uppgår till väsentliga belopp. Vilken nämnd som fått tillskottet/avdraget framgår inom parentes. Dessa poster är:

- Kommuner mot brott 10kr/invånare 2023 och ytterligare 11kr/invånare 2024. Totalt 166 000 kronor 2022 och ytterligare 184 000 kronor 2024. (KS)
- Stärkt rätt till assistans -19kr/invånare 2023 och -37kr/invånare 2024. Totalt -316 000 kronor 2023 och ytterligare -301 000 kronor 2024 (SN)
- Planering etc. gymnasial utbildning 16kr/invånare 2023-2026. Totalt 266 000 kronor för 2023. (BUN)

## Generella omfördelningar

### Upphandlings ”kick-back”

I Mål och Budget 2022-2024 beslutades att finansiera en upphandlartjänst via så kallad ”kick-back” ett system där det avtalades att leverantören skulle betala in en ersättning till kommunen motsvarande 1% av inköpsvolymen. Detta skulle då finansiera upphandlingsverksamheten. Detta har försöks implementerats under 2022 men fått problem med att lägga till denna avtalsklausul på avrop från framförallt inköpscentraler. Så från och med slopas denna externa ”kick-back” och istället införs en intern ”kick-back” som ekonomisystemet hanterar på samma sätt som exempelvis PO-pålägget på löner. Denna åtgärd minskar den administrativa bördan samtidigt som finansieringen av upphandlingsverksamheten sker av dem som gör inköp. ”Kick-backen” kvarstår på 1% av inköpssumman.

### IT-verksamheten

IT-verksamheten har under en längre tid haft en för liten budget i förhållande till dess kostnader. Från och med 2023 gör detta om och budgeten som IT-verksamheten har kommer fördelas ut till de egentliga verksamheterna. Kostnaderna kommer sedan fördelas utifrån de kostnader som respektive medarbetare genererar enligt en schablonmodell där en del val utifrån hårdvara och programlicenser kommer finnas. De flesta kostnader är dock inte valbara utan fördelas jämnt över samtliga användare. Målet med denna förändring är att minska administrationen samtidigt som tydligheten om vilka IT-kostnader varje medarbetare genererar ökar. Totalt omfördelas 7 604 000 kronor från kommunstyrelsen och dessa medel fördelas enligt tabell nedan. Kostnaden som sedan fördelas är baserad på den verkliga kostnaden och kommer därför vara högre än den utfördelade budgeten. Detta gör att det underskott som idag finns på KS på cirka 3 miljoner fördelas mellan alla kommunens IT-användare och då fördelas på alla nämnder.

## Mål och budget

Strategi

Program

Handling  
s-plan



Nämnd	Summa
Kommunstyrelsen	493
varav förvaltningen	307
varav förtroendevalda	186
Barn- och utbildningsnämnden	2 622
Bygg- och miljönämnden	60
Kultur- och fritidsnämnden	247
Socialnämnden	3 741
Tekniska nämnden	441
<b>Summa</b>	<b>7 604</b>

## Digitaliseringsfond

Den digitaliseringsfond som idag finns under finansförvaltningen föreslås att den överförs till kommunstyrelsen för att tydliggöra beslutsmandat. En kommunövergripande digitaliseringsgrupp kommer sedan vara den som bereder förslag till kommunstyrelsen avseende projekt som ska finansieras via digitaliseringsanslaget.

## Dataskyddsombud

Dataskyddsombudet håller koll på att kommunen följer GDPR-lagstiftningen. Denna kostnad har tidigare föräntats av en årlig fördelning i december varje år för kostnaden för den externa konsulten. Från och med 2023 görs detta om så att budgetmedel överförs till kommunstyrelsen och en halvtidstjänst som dataskyddsombud tillskapas. Budgetmedel överförs från verksamheterna till kommunstyrelsen utifrån kostnaderna 2021, totalt 0,5 miljoner kronor. Budgetramarna för nämnder sänks därför med

Nämnd	Omfördelning av budget
KS	41
TN	18
BMN	5
BUN	200
SN	215
KFN	21
Summa	500

## Mål och budget

Strategi

Program

Handling  
s-plan

## Politiska satsningar

- För att fortsätta arbetet med att förbättra skolresultaten och uppnå en högre måluppfyllelse så görs en extra satsning på barn- och utbildningsnämnden på 2,2 miljoner kronor. Satsningarna skall riktas till tidiga insatser i grundskolan.
- Under två år avsätts 2 miljoner kronor under kommunstyrelsen för ett projekt riktat mot barn och unga i åldersgruppen upp till 12 år. Projektet skall syfta till att förbättra den psykiska och fysiska hälsan hos unga, bidra till en lugnare studiemiljö, erbjuda och stimulera till aktiviteter i anslutning till skoldagen och arbeta för en nära samverkan med föreningslivet. Projektet ska drivas förvaltningsöverskridande och ske i nära samverkan med befintliga barn och ungdomscoacher och arbetet inom TSI. Projektet skall också se över möjligheten att hitta ytterligare finansiering i form av olika stödmedel.
- I budget 2023 ligger en fortsatt satsning på aktiviteter för att arbeta vidare med attraktionsstrategin med 500 000, samma belopp som 2022.
- I budget 2023 ligger fortsatt stöd till företagsnätverken med samma belopp som tidigare år 800 000 kr. Dessutom finns fortsatt stöd för evenemang och personella stödresurser inom näringslivsenheten.

## Utredningsuppdrag

- Effekten och fördelningen av budget och verksamhetsövergången som beslutades till budget 2022 gällande tekniska nämnden och kultur- och fritidsnämnden ska ses över och regleras under 2023.
- Kommunstyrelsen får uppdraget att se över hur vi kan utveckla arbetet som skett i Trygghetsrådets och ta fram förslag på en modell för samverkan där vi tar till vara engagemanget i befintliga strukturer för trygghetsfrågorna som tex grannsamverkansombud, föreningsliv, polisvolontärer, företagen, kommunala verksamheter, polisen och andra engagerade i det förebyggande trygghetsarbetet.
- Att uppdra till kommunstyrelseförvaltningen att under våren 2023 ta fram förslag på hur ett ungdomsråd eller liknande kan startas upp under året för att få barn ungdomar delaktiga och engagerade i de demokratiska processerna.
- Att ta fram en ny cykelplan för kommunen där sträckningen Eriksberg- Kolbäck ska prioriteras och påskyndas samt där även prioriteringar beskrivs som kan underlätta hela resan-perspektivet och som kan stimulera och underlätta kollektivt resande.
- Utredda och ta fram förslag på hur den negativa killnormen/mansnormen kan ändras och fasas ut. I uppdraget ingår även att ta fram förslag hur man kan jobba med attityder och beteenden i förskola och skola, samt att få större intresse för studier bland killar.
- Utredda och ta fram förslag på hur mellanmål, så kallad energikick, skulle kunna användas för att förbättra skolresultat och elevers fysiska och psykiska välbefinnande under skoldagen.

### Mål och budget

Strategi

Program

Handling  
s-plan

- Utredda hur en byggnation av en fullstor idrottshall kan komma igång under mandatperioden. Det innebär att ta fram förslag och kreativa lösningar innehållande behovsanalys, förslag på utformning, placering, finansieringside, inventering av eventuella stödmedel, förslag på driftsform i nära samverkan med föreningslivet och inventering av andra intressenter som tex sponsorer eller medfinansierare i någon form samt möjliga synergieffekter med andra verksamheter och fastigheter.
- Att utifrån kunskaper och kartläggning av verksamheternas behov i pågående lokalutredning utreda och ta fram förslag på vilken kommunägd form av drift och förvaltning som är mest ändamålsenlig för kommunens fastigheter/lokaler.
- Inom ramen för det pågående arbetet med att vara en attraktiv arbetsgivare, önskar vi att det särskilt prioriteras hur kommunen kan behålla och rekrytera personal till våra viktiga välfärdsuppdrag. Personalen är kommunens viktigaste resurs och vårt fokus måste ligga på att klara en god kompetensförsörjning och kontinuitet, särskilt inom de yrkesgrupper där vi redan börjar se utmaningar. Fokus bör ligga på yrkesgrupper inom förskola, skola, vård och omsorg där kontinuitet och trygghet är oerhört viktigt för mottagaren av välfärdstjänsten som är i direkt beroendeställning till den de möter. Inom uppdraget för en god och attraktiv arbetsgivare måste också fortsatt stor vikt läggas på att få ned sjuktalen.

## En långsiktigt hållbar ekonomi

En långsiktig hållbar ekonomi i kommunen är en förutsättning för fungerande välfärd. Vi ska därför arbeta för att kostnader och intäkter harmoniserar så det över tid visar överskott.

Att lägga en budget för 2023 med de kostnadsökningar och de osäkerheter som präglar kommunen och vår omvärld just nu är en utmanande uppgift. Vi står inför stora investeringsbehov likväl i nya fastigheter som i befintliga som har stora underhållsbehov. Under hösten 2022 och vårvinter 2023 genomförs en lokalutredning i syfte att skapa en bättre helhetsbild av befintliga och kommande lokalbehov. Under 2022-2023 startar ett arbete med utredningar gällande energieffektiviseringar (EBUP) i syfte att prioritera investeringsprojekt med positiva driftseffekter. Politiskt förväntar vi oss att dessa underlag skall ge vägledning för vilka investeringar som bör prioriteras och att underlagen tydligt visar på de drifteffekter som kan skapas. Avsättningar för ökade driftskostnader behöver ses över i relation till möjliga effektiviserings- och verksamhetsförbättringar i samband med ny- och ombyggnationer.

Gällande löne-, pensions- och kostnadsökningar på grund av den höga inflationstakten kompenseras verksamheterna till viss del i denna budget. Men då stor osäkerhet råder om nivån på kostnadsökningar hålls viss del av kompensationen inne och kommer om inflationstakten ökar och effekterna i verksamheterna får allt för negativa effekter att hanteras i särskilda beslut under året.

I nu liggande budgetplan för 2023 är kostnaderna i förhållande till intäkterna för höga. Arbetet med att åter få ned kostnaderna till en långsiktigt hållbar nivå kommer att ha

### Mål och budget

Strategi

Program

Handling  
s-plan

högsta fokus i budgetarbetet 2024-2026. Alla verksamheter förväntas bidra med effektiva- och kreativa lösningar för att vi ska klara våra ekonomiska utmaningar likväldigt under 2023 som på längre sikt. I januari påbörjas budgetarbetet för perioden 2024-2026 där vi kommer att ha ett bättre underlag främst gällande prioriteringar av investeringar. Underlagen behöver även innehålla vilka investeringar som kan skjutas fram i tid för att få en jämnare investeringstakt.

Från och med budget 2024 ska en ny fördelningsmodell tas fram som utgår från referens-/strukturkostnad och inte utifrån verksamhetens tidigare kostnad som det är idag. Särskilda politiska satsningar utöver referens-/strukturkostnad ska tydligt redovisas.

Då det finns en osäkerhet avseende prisökningarna så ges inte full kompensation enligt resursfördelningsmodellen till verksamheterna. All priskompensation räknas ned med en tredjedel och den tredjedelen läggs som en avsättning under kommunstyrelsen. Dessa medel kan sedan komma att tilläggsbudgeteras under 2023.

Under åren 2023 återlånas 10,5 miljoner kronor för 2023 från socialnämndens budget för att höja årets resultat och för att finansiera modulerna till Nibbleskolan. Denna summa återförs sedan 2024 till socialnämnden. Överflyttningen kan därför ses som ett lån som återbetalas 2024. Detta kan göras tack vare socialnämndens långsiktiga planering för ökade kostnader i samband med öppnandet av nytt äldreboende vilket har redovisats i nämndens årliga positiva resultat.

## Budgeten ur perspektivet god ekonomisk hushållning

Resultatsänkningen från 2022 års nivå på 22,3 miljoner kronor (med 5 miljoner till nytt särskilt boende reserverade i detta resultat) till en resultatnivå på 0,2 miljoner kronor är problematisk. Med en hög investeringsbudget är det viktigt med ett större överskott för att klara egenfinansieringen av investeringarna. För att komma i balans och nå resultatmålet på 2% av skatter och statsbidrag krävs 35-50 miljoner under perioden 2023-2025.

Kommunallagen föreskriver att kommuner ska lägga en budget där intäkterna överstiger kostnaderna. Detta förslag har ett budgetår med ett resultat som är precis över nollan. 2024 är underskottet -12 miljoner kronor och 2025 är underskottet -20 miljoner kronor. RUR får enligt fastställda riktlinjer användas för år 2023 och 2025.

### Fullmäktiges mål avseende hållbar ekonomi

Kommunfullmäktiges mål för hållbar ekonomi ställer krav på att soliditeten ska överstiga 40% exklusive ansvarsförbindelsen. Detta förslag innebär en sänkning av soliditeten för kommunen till 46,8% 2023, 41,9% 2024 samt 33,6% 2025. Budgeten för 2023 och planåret 2024 uppfyller därmed kraven men en plan behövs för att inte falla under soliditetskravet 2025.

Nästa krav är att resultatet enligt resultaträkningen ska överstiga 2% av skatter och statsbidrag. Detta budgetförslag ger 0,0% 2023, -1,0% 2024 och -1,5% 2025. Så inte i

#### Mål och budget

#### Strategi

#### Program

#### Handlingss-plan

linje med fullmäktiges mål om 2%. Underskott ett enskilt år kan hanteras men en plan för hur resultatmålet ska nås under budgetperioden behövs för att inte sätta kommunen i ett ännu sämre läge på sikt.

Därefter kommer ett krav på att verksamheternas resultat exklusive gamla pensioner ska vara positivt. Utfallet av denna budget ger att verksamheternas resultat exklusive gamla pensioner uppgår till +7,5 miljoner 2023, +2,1 miljoner 2024 och +7,4 miljoner kronor 2025. Budget och planåren uppnår kraven för detta mål.

Därefter kommer två krav på investeringsverksamheten. Första kravet är att under en rullande 4 årsperiod från skulderna inte passera 80% av skatter och statsbidrag. Det andra kravet är att skattekollektivets investeringar bara får vara lånefinansierade till 50%. Skulle samtliga investeringar 2022, 2023, 2024 och 2025 genomföras enligt nuvarande budget kan inte tillräckligt finansieras av egna medel utan att sälja av värdepapper. I nuvarande förslag finns ingen plan på att minska värdepappersinnehavet så allt som inte kan finansieras med egna medel behöver lånefinansieras. Skulle alla investeringar genomföras så bryter redan 2023 mot fullmäktiges mål då vi då kommer komma upp i 85% lån av skatter och bidrag. För att till 2025 komma upp till att vi kommer ha skulder motsvarande 118% av skatter och statsbidrag. Höga investeringsnivåer tillsammans med låga resultatnivåer är en väldigt dålig kombination. De låga resultatnivåerna gör även att självfinansieringen av investeringar inte kommer hålla. Investeringarna totalt kommer vara lånefinansierade till ca 80% under perioden.

De sista två posterna i målet för hållbar ekonomi har ingen koppling till budgetarbetet.

## God ekonomisk hushållning

### **Soliditet över 20% för koncernen**

Utfallet 2021 var 39,6%. Då ingen koncernbudget tas fram så är det svårt att uttala sig om denna målsättning. Dock ska det till att även Hallstahem ska öka på sin belåning ganska mycket för att denna målsättning inte ska nås.

### **Resultatet ska uppgå till minst 2% av skatter och statsbidrag över en rullande 10 års period**

Denna budget ger att målet kommer nås 2023, 4,5%, och 2024, 3,9%, och även 2025, 3,1%. Detta kommer sig av de höga resultaten 2019-2021 som möjliggör ett underskott ett par år men de låga resultaten i denna budget kommer kräva högre resultatnivåer kommande år.

### **Egenfinansieringen av skattekollektivets investeringar ska vara minst 50% över en rullande 10 års period**

Tack vare höga kassaflöden, framförallt 2020 och 2021, så ligger den genomsnittliga egenfinansieringen på godkända nivåer under både budget och ena planåret, egenfinansieringen de enskilda åren är dock väldigt låg. Procenttalet inom parentes är egenfinansieringen det enskilda året. 2023 är andelen egenfinansierade investeringar för skattekollektivet 64% (29%), 2024 53% (26%) och 2025 38% (13%). Höga

## Mål och budget

Strategi

Program

Handling  
s-plan

investeringsnivåer samtidigt som resultatnivåerna sjunker är ingen bra kombination för att hålla egenfinansieringen uppe.

**Verksamheternas resultat exklusive kostnader för gamla pensioner (inklusive löneskatt) ska vara positivt**

Budgeterat för 2022 var ett positivt resultat om +12,8 miljoner kronor. För 2023 sjunker detta till +4,5 miljoner kronor, 2024 förbättras resultatet till +2,1 miljoner kronor och för 2025 försämras det till +7,4 miljoner kronor. Målet för verksamheternas resultat uppnås för budgetåret och planåren.

**Mål och budget**

Strategi

Program

Handling  
s-plan



# Ekonomisk sammanställning

## Driftsbudget

Driftsredovisning (Tusentals kronor)	Budget 2022	Budget 2023	Plan 2024	Plan 2025
<b>Kommunstyrelsen</b>				
Nettokostnader	-90 523	-98 284	-101 833	-101 117
<b>Barn och utbildningsnämnd</b>				
Nettokostnader	-445 611	-462 783	-468 517	-472 368
<b>Bygg och miljönämnd</b>				
Nettokostnader	-9 667	-10 087	-10 211	-10 283
<b>Kultur och fritidsnämnd</b>				
Nettokostnader	-47 269	-51 237	-52 169	-52 763
<b>Socialnämnd</b>				
Nettokostnader	-468 913	-470 971	-488 853	-490 666
<b>Teknisk nämnd</b>				
Nettokostnader	-40 100	-41 874	-42 860	-43 256
<b>Revision</b>				
Nettokostnader	-840	-858	-877	-885
<b>Valnämnd</b>				
Nettokostnader	-750	-826	-75	-75
<b>Räddningstjänsten Mälardalen</b>				
Nettokostnader	-10 120	-10 480	-10 745	-11 017
<b>Västra Mälardalens Överförmyndarnämnd</b>				
Nettokostnader	-2 900	-2 984	-2 984	-2 984
<b>Finansförvaltning</b>				
Nettokostnader	-18 429	-75 713	-82 958	-113 118
<b>Totalt</b>	<b>-1 135 122</b>	<b>-1 226 096</b>	<b>-1 262 083</b>	<b>-1 298 532</b>
Varav avskrivningar	-62 264	-67 150	-91 197	-108 809
<b>Totalt exkl. finansförvaltning</b>	<b>-1 116 693</b>	<b>-1 150 384</b>	<b>-1 179 125</b>	<b>-1 185 414</b>

## Mål och budget

Strategi

Program

Handling  
s-plan

## Resultatbudget

Resultatbudget (Tusentals kronor)	Budget 2022	Budget 2023	Plan 2024	Plan 2025
Verksamhetens intäkter				
Verksamhetens kostnader				
Avskrivningar	-62 264	-67 150	-91 197	-108 809
<i>Verksamhetens nettokostnader</i>	-1 135 122	-1 226 096	-1 262 083	-1 298 532
Skatteintäkter	777 148	814 789	854 322	894 092
Generella statsbidrag och utjämning	351 240	396 999	388 224	390 447
<i>Verksamhetens resultat</i>	-6 734	-14 309	-19 537	-13 993
Finansiella intäkter	34 000	34 000	34 000	34 000
Finansiella kostnader	-5 000	-19 434	-26 508	-39 692
<i>Resultat efter finansiella poster</i>	22 266	257	-12 045	-19 685
Extraordinära poster	0	0	0	0
<b>Årets resultat</b>	<b>22 266</b>	<b>257</b>	<b>-12 045</b>	<b>-19 685</b>

## Balansbudget

Balansbudget (Tusentals kronor)	Budget 2022	Budget 2023	Plan 2024	Plan 2025
<b>ANLÄGGNINGSTILLGÅNGAR</b>				
Materiella anläggningstillgångar	1 205 726	1 407 355	1 662 603	2 258 054
Finansiella anläggningstillgångar	160 265	160 265	160 265	160 265
<b>Summa anläggningstillgångar</b>	<b>1 365 991</b>	<b>1 567 620</b>	<b>1 822 868</b>	<b>2 418 319</b>
<b>OMSÄTTNINGSTILLGÅNGAR</b>	<b>830 808</b>	<b>830 900</b>	<b>831 624</b>	<b>832 353</b>
Förråd m.m.	24 372	24 372	24 372	24 372
Fordringar	94 450	94 450	94 450	94 450
Kortfristiga placeringar	636 559	636 559	636 559	636 559
Kassa, bank	75 427	75 519	76 243	76 972
<b>Summa omsättningstillgångar</b>	<b>830 808</b>	<b>830 900</b>	<b>831 624</b>	<b>832 353</b>
<b>Summa tillgångar</b>	<b>2 196 799</b>	<b>2 398 520</b>	<b>2 654 492</b>	<b>3 250 672</b>
<b>EGET KAPITAL, AVSÄTTNINGAR OCH SKULDER</b>				
Eget kapital	1 100 350	1 122 616	1 122 873	1 110 828
Årets resultat	22 266	257	-12 045	-19 685
<b>Summa eget kapital</b>	<b>1 122 616</b>	<b>1 122 873</b>	<b>1 110 828</b>	<b>1 091 143</b>
Avsättningar				
Avsättningar för pensioner och liknande förpliktelser	22 235	22 235	22 235	22 235
Skulder				
Långfristiga skulder	842 680	1 044 144	1 312 161	1 928 026
Kortfristiga skulder	209 268	209 268	209 268	209 268
<b>Summa eget kapital, avsättningar och skulder</b>	<b>2 196 799</b>	<b>2 398 520</b>	<b>2 654 492</b>	<b>3 250 672</b>

## Mål och budget

Strategi

Program

Handling  
s-plan



## Balanskravsbudget

Balanskravsutredning (tusentals kronor)	2022	2023	2024	2025
=Årets resultat enligt resultaträkningen	22 266	257	-12 045	-19 685
-Samtliga realisationsvinster	0	0	0	0
+Realisationsvinster enligt undantagsmöjlighet				
+Realisationsförluster enligt undantagsmöjlighet				
+/- Orealiserade vinster och förluster i värdepapper				
+/- Återföring av orealiserade vinster och förluster i värdepapper				
=Årets resultat efter balanskravsjusteringar	22 266	257	-12 045	-19 685
-Reservering av medel till resultatutjämningsreserv				
+Användning av medel från resultatutjämningsreserv		0	0	19 685
=Balanskravsresultat	22 266	257	-12 045	0

## Förenklad kassaflödesbudget

Tusentals kronor	Budget 2022	Budget 2023	Plan 2024	Plan 2025
<b>DEN LÖPANDE VERKSAMHETEN</b>				
Årets resultat	22 266	257	-12 045	-19 685
Justering för ej likviditetspåverkande poster	62 264	67 150	91 197	108 809
<i>Medel från verksamheten före förändring av rörelsekapital</i>	<i>84 530</i>	<i>67 407</i>	<i>79 152</i>	<i>89 124</i>
<b>Kassaflöde från den löpande verksamheten</b>	<b>84 530</b>	<b>67 407</b>	<b>79 152</b>	<b>89 124</b>
<b>INVESTERINGSVERKSAMHETEN</b>				
Investering i materiella anläggningstillgångar	-321 390	-268 779	-346 445	-704 260
<b>Kassaflöde från investeringsverksamheten</b>	<b>-321 390</b>	<b>-268 779</b>	<b>-346 445</b>	<b>-704 260</b>
<b>FINANSIERINGSVERKSAMHETEN</b>				
Nyupptagna lån	254 230	217 964	284 517	632 365
Amortering av skuld	-16 500	-16 500	-16 500	-16 500
<b>Kassaflöde från finansieringsverksamheten</b>	<b>237 730</b>	<b>201 464</b>	<b>268 017</b>	<b>615 865</b>
<b>Årets kassaflöde</b>	<b>870</b>	<b>92</b>	<b>724</b>	<b>729</b>
<b>Likvida medel vid årets början</b>	<b>74 558</b>	<b>75 427</b>	<b>75 519</b>	<b>76 243</b>
<b>Likvida medel vid årets/periodens slut</b>	<b>75 427</b>	<b>75 519</b>	<b>76 243</b>	<b>76 972</b>

## Mål och budget

Strategi

Program

Handling  
s-plan

## Investeringsbudget

	BUDGET 2023	PLAN 2024	PLAN 2025
<b>KS Startbesked</b>	<b>237 349</b>	<b>319 974</b>	<b>678 376</b>
Bad & Camping	37 834	18 834	0
Exploatering	16 250	19 500	15 500
Fastigheter	0	112 263	100 276
Förskolor	34 400	0	90 000
Gata/Park	7 000	17 500	19 900
Grundskolor	42 500	43 877	300 000
Idrottsanläggningar		1 000	
Kultur	6 565	0	1 200
Samhällsutveckling	13 300	5 000	5 000
Stadsnät	7 000	7 000	7 000
VA	4 500	4 500	4 500
Äldreboende	0	35 500	80 000
Fastighet	34 000	30 000	30 000
Fastighetsunderhåll	20 000	20 000	20 000
Oförutsedda / Utredningar	14 000	5 000	5 000
<b>TN Startbesked</b>	<b>23 880</b>	<b>26 471</b>	<b>25 684</b>
Fastigheter	4 400	7 400	7 400
Förskolor	200	300	300
Gata/Park	2 650	2 650	2 650
Grundskolor	500	500	500
Maskinförnyelse	630	1 621	834
Samhällsutveckling	1 000	1 000	1 000
VA	11 500	10 000	10 000
Oförutsedda / Utredningar	3 000	3 000	3 000
<b>KFN Startbesked</b>	<b>6 550</b>	<b>0</b>	<b>200</b>
Bad & Camping	6 550	0	200
<b>BUN Startbesked</b>	<b>1 000</b>		
IT-utrustning	1 000		
<b>Totalsumma</b>	<b>268 779</b>	<b>346 445</b>	<b>704 260</b>

### Mål och budget

Strategi

Program

Handling  
s-plan

# Nämndernas verksamhetsramar

## Kommunstyrelsen

Kommunstyrelsen ramtilldelning budget 2022-2025	Budget 2022	Budget 2023	Plan 2024	Plan 2025
Lönkompensation (2,2%)	1 090			
Kollektivtrafik				
KS reserverade medel				
Priskompensation	921	1 906	1 859	628
Generell volymkompensation	829	962	817	994
Övergripande IT-kostnader	1 000	1 000	1 000	0
Tjänst HR	800			
Attraktionsstrategin	500			
Omfördelning KS, KFN, TN	-3065			
Flytt placeringshandläggare till BUN		-530		
Reservation innehållen priskomp		7104		
Projekt Barn och Unga		2000		-2000
Kompensation höjt PO		1200		
Omfördelning IT-budget		-7604		
KSF IT-kostnader		307		
Förtroendevalda IT-kostnader		186		
Omfördelning dataskyddsbud		500		
KS andel av dataskyddsbud		-41		
Flytt av digitaliseringsfond		1200	650	650
Kommuner mot brott		166	184	
Utökning nämndkansli 0,5tj		310		
<b>SUMMA UTÖKAD RAM</b>	<b>2 075</b>	<b>8 666</b>	<b>4 510</b>	<b>272</b>
<b>Effektiviseringskrav</b>	<b>-893</b>	<b>-905</b>	<b>-961</b>	<b>-988</b>
<b>SUMMA NETTORAM</b>	<b>90 523</b>	<b>98 284</b>	<b>101 833</b>	<b>101 117</b>

### Mål och budget

Strategi

Program

Handling  
s-plan

## Barn- och utbildningsnämnden

Barn och utbildningsnämnden ramtilldelning budget 2022-2025	Budget 2022	Budget 2023	Plan 2024	Plan 2025
Lönekompensation (2,2%)	6 390			
Volymkomp Förskola	10 777	105	-123	-248
Volymkomp Förskoleklass		135	204	478
Volymkomp Grundskola		2 096	2 681	1 076
Volymkomp Gymnasium		1 634	1 537	4 628
Volymkomp Fritidsverksamhet		-460	107	395
Volymkomp Anpassad skola		124	158	63
Volymkomp Anpassad gymnasieskola		135	127	382
Innehållen volymkomp hyresdel		-339	-422	-610
Priskomp	2 755	6 174	6 025	2 304
Ökad måluppfyllelse	4 255	2 228		
Flytt av placeringshandläggare från KS		530		
Extra studietid och utökad lovskola	190	180		
Kompensation höjt PO		6400		
BUF IT-kostnader		2622		
Omfördelning dataskyddsbud		-200		
Planering etc. gymnasial utbildning		266		
<b>SUMMA UTÖKAD RAM</b>	<b>24 367</b>	<b>21 629</b>	<b>10 294</b>	<b>8 469</b>
<b>Effektiviseringskrav</b>	<b>-4 255</b>	<b>-4 456</b>	<b>-4 560</b>	<b>-4 618</b>
<b>SUMMA NETTORAM</b>	<b>445 611</b>	<b>462 783</b>	<b>468 517</b>	<b>472 368</b>

## Bygg- och miljönämnden

Bygg och miljönämnden ramtilldelning budget 2022-2025	Budget 2022	Budget 2023	Plan 2024	Plan 2025
Lönekompensation (2,2%) fler anställda	210			
Priskomp	70	140	135	65
Generell volymkompensation	87	102	87	106
BMF IT-kostnader		60		
Omfördelning dataskyddsbud		-5		
Kompensation höjt PO		220		
<b>SUMMA UTÖKAD RAM</b>	<b>367</b>	<b>517</b>	<b>223</b>	<b>171</b>
<b>Effektiviseringskrav</b>	<b>-94</b>	<b>-97</b>	<b>-98</b>	<b>-100</b>
<b>SUMMA NETTORAM</b>	<b>9 667</b>	<b>10 087</b>	<b>10 211</b>	<b>10 283</b>

## Mål och budget

Strategi

Program

Handling  
s-plan

## Kultur- och fritidsnämnden

Kultur och fritidsnämnden ramtilldelning budget 2022-2025	Budget 2022	Budget 2023	Plan 2024	Plan 2025
Lönekompensation (2,2%)	450			
Pris komp	407	1 037	993	571
Generell volymkompensation	395	487	427	519
Fritidsbank	150			
<i>Omföring KS, KFN, TN</i>	2 216			
Flytt av barn- och ungdomscoacherna från SN		2230		
KFF IT-kostnader		247		
Omfördelning dataskyddsbud		-21		
<i>Kompensation höjt PO</i>		460		
<b>SUMMA UTÖKAD RAM</b>	<b>3 618</b>	<b>4 440</b>	<b>1 419</b>	<b>1 090</b>
<b>Effektiviseringskrav</b>	<b>-441</b>	<b>-473</b>	<b>-487</b>	<b>-496</b>
<b>SUMMA NETTORAM</b>	<b>47 269</b>	<b>51 237</b>	<b>52 169</b>	<b>52 763</b>

## Socialnämnden

Socialnämnden ramtilldelning budget 2022-2025	Budget 2022	Budget 2023	Plan 2024	Plan 2025
Lönekompensation (2,2% )	8 570			
Volym komp generell	850	993	847	1 029
Volym komp ÄO SÄBO		0	0	0
Volym komp ÄO övrigt	779	422	2 533	2 453
Volym komp LSS	1 143	1 413	821	999
Priskomp	1 904	4 096	3 960	2 094
Fler i arbete	2 000			
Flytt av barn- och ungdomscoacherna till KFN		-2 230		
<i>Fast omsorgskontakt</i>	547	453		
<i>Tillkännagivande riksdagen, äldreomsorg</i>			4 250	
<i>Stärkt rätt till assistans ansvar till regionen</i>		-316	-301	
<i>Delning av SN ny Nämnd</i>		500		
<i>SF IT-kostnader</i>		3 741		
<i>Omfördelning dataskyddsbud</i>		-215		
<i>Lån av medel under 2023</i>		-10 500	10 500	
<i>Kompensation höjt PO</i>		8 390		
<b>SUMMA UTÖKAD RAM</b>	<b>15 793</b>	<b>6 746</b>	<b>22 610</b>	<b>6 575</b>
<b>Effektiviseringskrav</b>	<b>-4 577</b>	<b>-4 689</b>	<b>-4 727</b>	<b>-4 762</b>
<b>SUMMA NETTORAM</b>	<b>468 913</b>	<b>470 971</b>	<b>488 853</b>	<b>490 666</b>

## Mål och budget

Strategi

Program

Handling  
s-plan

## Tekniska nämnden

Tekniska nämnden ramtilldelning budget 2022-2025	Budget 2022	Budget 2023	Plan 2024	Plan 2025
Lönkompensation (2,2%) fler anställda	380			
Priskomp	509	1 070	1 039	382
Generell volymkompensation	356	282	362	440
Omföring KS, KFN, TN	849			
<i>TF IT-kostnader</i>		441		
<i>Omfördelning dataskyddsombud</i>		-18		
<i>Kompensation höjt PO</i>		400		
<b>SUMMA UTÖKAD RAM</b>	<b>2 094</b>	<b>2 175</b>	<b>1 401</b>	<b>822</b>
<b>Effektiviseringskrav</b>	<b>-384</b>	<b>-401</b>	<b>-416</b>	<b>-426</b>
<b>SUMMA NETTORAM</b>	<b>40 100</b>	<b>41 874</b>	<b>42 860</b>	<b>43 256</b>

## Övriga

Övriga ramtilldelning budget 2022-2025	Budget 2022	Budget 2023	Plan 2024	Plan 2025
REVISION	840	858	877	885
RÄDDNINGSTJÄNSTEN I MÄLARDALEN	10 120	10 480	10 745	11 017
VALNÄMND	750	826	75	75
VÄSTRA MÄLARDALENS ÖVERFÖRMYNDARNÄMND	2 900	2 984	2 984	2 984
<b>SUMMA NETTORAM</b>	<b>14 610</b>	<b>15 148</b>	<b>14 681</b>	<b>14 961</b>

## Mål och budget

Strategi

Program

Handling  
s-plan

## Finansförvaltningen

Finansförvaltningen ramtilldelning budget 2022-2025	Budget 2022	Budget 2023	Plan 2024	Plan 2025
<b>Pensioner</b>	<b>-67 122</b>	<b>-108 525</b>	<b>-91 160</b>	<b>-82 796</b>
Pensionsförsäkringar	-11 648	-30 043	-17 142	-8 841
Årets utbetalningar	-15 719	-17 588	-17 401	-17 256
Individuell del (FÅP)	-27 332	-39 982	-39 535	-41 199
Övrigt	682	276	716	665
Löneskatt	-13 105	-21 188	-17 798	-16 165
	<b>0</b>	<b>0</b>	<b>0</b>	<b>0</b>
<b>Finansiering av pensioner</b>	<b>48 850</b>	<b>87 520</b>	<b>70 423</b>	<b>62 275</b>
Beräknade Arbetsgivaravgifter	-175 816	-205 352	-214 024	-222 853
Intern intäkt PO	224 666	292 872	284 447	285 128
<b>Investeringar</b>	<b>3 962</b>	<b>-12 504</b>	<b>-15 628</b>	<b>-28 957</b>
Årets investeringar ej utfördelade	-15 377	-21 942	-30 359	-54 912
Årets investeringar utfördelade	0	0	0	0
Tillfälliga moduler Nibbleskolan	0	-15 000	-15 000	-15 000
Intern Intäkt intern ränta	19 339	24 438	29 731	40 955
<b>Total avsättning Lönekomensation</b>	<b>-1 604</b>	<b>-39 786</b>	<b>-46 593</b>	<b>-63 641</b>
Årets lönekomensation	-18 700	-26 500	-27 600	-28 100
PO-justering	0	-13 286	20 793	11 052
Utfördelad lönekomp	17 096	0	0	0
Tidigare år ej utfördelad lönekomensation	0	0	-39 786	-46 593
<b>Totalt avsättningar</b>	<b>-6 965</b>	<b>-12 417</b>	<b>-17 920</b>	<b>-23 647</b>
Ej utfördelade framtidahyror ÄO	0	0	0	0
Ej utfördelade framtidahyror LSS	-99	-212	-292	-410
Ej utfördelade framtidahyror BUN	-1 866	-2 205	-2 627	-3 237
Ej utfördelat SÄBO demo	-2 104	-2 582	-9 763	-15 487
Ej utfördelat SÄBO extra	-2 896	-7 418	-5 237	-4 513
<b>Ej utfördelat resultathöjande</b>	<b>5 000</b>	<b>10 000</b>	<b>17 920</b>	<b>23 647</b>
<b>Andra avsättningar</b>	<b>-550</b>	<b>0</b>	<b>0</b>	<b>0</b>
Digitaliseringssatsning fond	-550	0	0	0
Utfördelad digitaliseringssatsning	0	0	0	0
Ej utfördelad digitaliseringssatsning	0	0	0	0
<b>Summa</b>	<b>-18 429</b>	<b>-75 713</b>	<b>-82 958</b>	<b>-113 118</b>

## Mål och budget

Strategi

Program

Handling  
s-plan

# FÖRSLAG

**Mål och budget**

Strategi

Program

Handlingsplan

