



Utveckling av vandring och MTB spår i Hallstahammar

Projektplan som ska bifogas ansökan

Bakgrund

I september 2021 antog Hallstahammars kommun, av ett enhälligt kommunfullmäktige, en gemensam attraktionsstrategi för platsen Hallstahammars kommun¹. En viktig ambition med attraktionsstrategin har varit att skapa en gemensam målbild och väl fungerade arbetsformer för alla intressenter. Det ställer krav på att arbetet byggs kring dialog, delaktighet och samverkan. Resultatet av strategin är sprunget ur en gemensam workshop på initiativ från näringslivet i mars år 2020. Deltagare på workshopen var kommunala tjänstepersoner, representanter från näringslivet och politiken.

Strategin har samlat oss kring en gemensam målbild, vision, position, marknad, gemensam målgruppsdefinition där vi gemensamt definierat fem temaområden samt kommit överens om sex strategiska utvecklingsområden. En av våra främsta styrkor är närheten mellan våra tätorter, besöksmål och upplevelser. För att underlätta och förstärka besöksupplevelser behöver vi binda ihop destinationen och göra det möjligt att vandra och cykla mellan våra attraktioner. På så vis skapar vi möjlighet för gästerna att stanna längre och uppleva mer.

Arbetet har också givit oss en naturlig samverkan med Region Västmanland och de projekt och arbete som sker på regional nivå. Här tar vi del av de fördelar och kompetens som finns uppbyggda i nätverk och samordningen med hela länet. En viktig del i kvalitetssäkring av ledupbyggnad utifrån det nationella ramverket för vandringsleder.

Tillsammans med den regionala turismorganisationen inom Region Västmanland har vi under de senaste åren i samverkat tillsammans med övriga länets ledhuvudmän för att lyfta utvalda leder med tillhörande service för att locka fler besökare till regionen. Ett arbete där vi även delar erfarenheter mellan varandra och samverkar med gemensamma kunskapshöjande insatser. Eftersom den regionala turismorganisationen även driver andra insatser för att öka omsättningen hos länets turismföretagare, ofta i samverkan med länets ledhuvudmän och kommunala turismorganisationer, stärks förutsättningarna för ett effektivt genomförande och att resultaten bidrar till andra satsningar i regionen.

Satsningen på utveckling av utvalda leder med tillhörande service bidrar också till att nå målen i länets regionala utvecklingsprogram 2030 (RUS 2030)² och i den nationella friluftspolitiken³.

Behovsanalys och turistisk relevans

Avsaknaden av finansiellt starka turismverksamheter gör det extra svårt för näringslivet att utveckla leder på kommersiell grund. Vilket innebär att en effektiv samverkan mellan offentliga och privata aktörer är viktig. Att de offentliga aktörerna möjliggör utveckling och

¹ <https://hallstahammar.se/organisation-och-politik/lagar-regler-och-dokument-som-styr-kommunen/attraktionsstrategi-for-hallstahammars-kommun>

² <https://regionvastmanland.se/utveckling/livskraftigtvastmanland/om-strategin/>

³ <https://www.folkhalsomyndigheten.se/livsvillkor-levnadsvanor/friluftsliv/friluftslivspolitiken/>



kvalitetssäkrar leder för besökare så att turismföretagaren kan skapa förutsättningar för gästen att stanna längre eller paketera och utveckla produkter mot nya målgrupper. Hallstahammars geografiska läge med nästan halva Sveriges befolkning på ett, utifrån målgruppens perspektiv, tillgängligt avstånd har stora möjligheter att utveckla attraktiva naturupplevelser baserat på bra leder. Närheten till naturen från våra större kommersiella boendeanläggningar ger möjligheter till utveckling av nya reseanledningar till området. I detta sammanhang finns det en stor potential i att skapa förutsättningar för nya upplevelser som gör att besökarna stannar längre och även upptäcker destinationen under fler säsonger än sommaren. Men med ökad tillgänglighet i naturen ökar också möjligheterna till rekreation och ökad meningsfull fritid för boende på orten. Här ligger lokal ledutveckling väl förankrad i vår attraktionsstrategi antagen av fullmäktigen i september 2021.

I länets regionala utvecklingsprogram (RUS 2030) lyfts utvecklingen av leder och upplevelser samt tematisk kommunikation i samarbete med länets ledhuvudmän som särskilt viktigt. Genom detta projekt krokar vi också arm med det pågående arbetet på Region Västmanland med att lyfta fram utvalda leder med tillhörande service genom Trails of Västmanland. Samtliga leder i detta projekt skapar direkt eller indirekt bättre förutsättningar för näringslivet att utveckla nya upplevelser för sina kunder.

Projektets syfte

Årligen besöker ca ½ miljon människor ÅsbySkantzen området där det finns tillgång till övernattning på två av våra stora boendeanläggningar, shopping och kulturhistoria. Genom att få till en väl funderande ledmarkering och tydlig information så kan vi komplettera reseanledningarna till området och på så vis stärka upp området ytterligare. Möjligheten för turismföretagare att paketera och utveckla produkter mot nya målgrupper och öka beläggningen på anläggningarna. Lederna har valts ut eftersom de direkt eller indirekt skapar möjligheter för lokala turismverksamheter eller föreningar samt att stärka platsens attraktionskraft.

Vi vill också koppla på mot den redan befintliga Bruksleden som går genom 8 kommuner i Västmanland och har 27 etappsträckor för att öka tillgängligheten till alternativa boenden samt närhet till kollektivtrafik. Då vissa delar av utvecklingen kommer att ske inom detaljplanerat område så kommer Hallstahammars kommun att stå för de investeringarna, vilket inte kommer att belasta projektet.

Led 1. Koppling mot befintliga Bruksleden, ca 6 km

Leden är tänkt att ha sin början vid Kvarnskogen (med komplettering in mot ÅsbySkantzen området som ligger inom ramen för befintlig budget då denna sträcka är inom tätbebyggt område). Här ska en större informationstavla finnas med tydlig ledinformation om alla tre leder, information om allemansrätten, vart besökaren ska vända sig om hen upptäcker fel samt information om ledhuvudman. Men en tydlig ledmarkering ska även finnas från ÅsbySkantzen området för att besökaren lätt ska hitta startplatsen. Denna del bekostas av Hallstahammars kommun då denna del av leden går innanför tätbebyggt område.



Information om nya leden och kopplingen mellan områdena kommer att uppdateras på redan befintliga informationstavlor i området. Då detta område ligger på tätortsplanerat område så bekostar Hallstahammars kommun denna investering själv.

Syftet med kopplingen mot den redan befintliga Bruksleden är att öka möjligheterna till paketering för näringsidkare på området samt att vandrare på Bruksleden lätt ska hitta alternativ till övernattnig. Leden kommer att passera kulturområde Trångfors.

- Ca 6 000 meter (var av ca 610 meter med led 2 och ca 2 040 meter gemensamt med MTB spår och ca 1 020 meter utanför projektet, inom tätbebyggt område).

Startplats är det samma som för led 2 och MTB. Investeringarna för ledentré och information under "Ledentré stor" i budgetbeskrivningen. Del av led 1 går dubbelt med led 2 (607 meter) och gemensamt med MTB spår (2 040 meter)

Investering: Ledmarkering, spänger, 1 grillplats, hyra av lämpligt arbetsfordon för iordningställande av led ute i skog.

Led 2. Kvarnskogen ca 5,8 km

Spåret ska komplettera och möjliggöra för tätortsnära rekreation. Då denna skog ligger nära tätbebyggt område. Information om spåret med tydlig start och målgång underlättar för den mindre erfarne att våga sig ut och få ta del av friluftslivet. Startplatsen blir den samma som för led 1 och MTB. Den tilltänkta sträckan passar ypperligt för den aktiva barnfamiljen som vill ha en lagom dagspromenad med nära tillgång till service och bra boende. En iordningställd grillplats kommer att byggas efter spåret.

- Ca 5 800 meter skog (var av 610 meter gemensamt med led 1)

Investering: Spänger, hyra av lämpligt arbetsfordon för iordningställande av led ute i skog, iordningställande av en grillplats, iordningställande av två informationstavlor. En större ledentré och en mindre ledinformationstavla. Den stora ledentrén tavlan ska innehålla information för led 1, 2 och MTB cykling. Den mindre ledinformationstavlan kommer att innehålla information om led 2 eftersom det finns möjlighet att gå på led 2 vid två olika platser.

Led 3. Borgåsund-Strömsholm, ca 5,5 km – Utgår

Strömsholm ingick i ursprunglig plan men tas bort pga. för kort genomförandetid detta pga. sent beslut.

Strömsholm är idag ett av Sveriges mest aktiva centrum för utveckling inom hästsport. Här anordnas hästtävlingar flertalet gånger/år på nationell nivå. Här ligger också ett av landets ledande regiondjursjukhus Evidensia, både för häst och smådjur. Detta innebär att det är många besökare som vistas på området och en uppmärkt led skulle underlätta till rörelse och stärka upplevelsen av platsen. På området finns idag café, restaurang och olika boende



alternativ som också kan dra affärsnytta av en uppmärkt led. Reseledningarna till destinationen ökar. Leden kommer att passera flera intressanta kultur områden och även kunna ta del av redan befintliga audioguidningen Hästmuseum Strömsholm.

Leden kommer inte ha en egen ledentré då redan befintliga skyltar i området är tänkt att fungera som ledinformation. Nya kartor med leden markerad behöver tryckas till dessa befintliga skyltsystem.

Investering: Ledmarkering, schablon (grafisk layout) för ledmarkering, spänger, övergångar över stängsel längs Strömsholms kanal, uppdaterad karta.

Led 4. MTB-led, ca 5,5 km

Leden är tänkt att koppla ihop det redan befintliga MTB-spåret som finns vid norra delen av Hallstahammar. Här ser vi att MTB cyklingen ställs för samma utmaningar som när det gäller koppling mot redan befintliga Bruksleden för vandrare (led 1). MTB intresserade personer har svårt att hitta till nuvarande spår. Besöksnäringens företagare har svårt att paketera aktivitetsbaserade paket då infrastrukturen (ledutvecklingen) inte är synkroniserad. Men denna koppling så ökar tillgängligheten till MTB cykling och fler affärsmöjligheter för besöksnäringens företagare.

- Ca 2374 meter väg (var av 1 800 meter gemensamt med led 1)
- Ca 1 445 meter skog (var av 240 meter gemensamt med led 1)
- Ca 240 meter ängsmark
- Ca 1 535 meter (utanför projektet, inom tätbebyggt område)

Investering: Ledmarkering, spänger, förtydliga ledentré för MTB spår, (eftersom startplats är det samma som för led 1 och 2 så ingår investeringarna för större ledentré och information under led 2.)

Projektets mål på kort sikt

- Att utveckla 2 vandringsleder i enlighet med vår attraktionsstrategi och det nationella ramverket för vandringsleder samt Trails of Västmanland.
- 1 MTB led i enlighet med vår attraktionsstrategi och det nationella ramverket för vandringsleder samt Trails of Västmanland.
- Iordningställa 2 grillplatser.
- Verkställa tydlig gemensam start och målplats för led 1, led 2 och MTB-spåret
- Att Hallstahammars kommun kopplar samman led 1, 2 och MTB-led från ÅsbySkantzen området (inom tätbebyggt område).
- Uppdaterat digitalt kartmaterial över ledmarkeringarna.
- Att Hallstahammars kommun står som ledhuvudman för lederna i projektet.



- Att skapa avtal med markägare där nya leder ska utvecklas.
- Öka tillgängligheten till natur och friluftsliv.

Projektets mål på långsikt

- Att vår förmåga att utveckla och förvalta leder för specifika målgrupper har stärkts.
- Att genomförda insatser bidrar till att stärka samverkan med den regionala turismfunktionen inom ramen för Trails of Västmanland.
- Att Hallstahammar upplevs som konkurrenskraftig besöksdestination med unika upplevelser för besökaren och invånaren.
- Att bidra till att regionen upplevs som en attraktiv och konkurrenskraftig besöksdestination och kunna bidra till regional utveckling och landsbygdsutveckling.
- Att fler turismverksamheter kan använda de utvalda lederna för att utveckla nya produkter och tjänster.
- Att bidra till ökad folkhälsa.
- Att öka tillgängligheten till natur och friluftsliv.

Projektets organisering

Arbetsgruppen för insatsområdena i Hallstahammar är förankrad i både Kultur- och Fritidsenheten, Tekniska kontoret samt Kommunstyrelseförvaltningen med Samhällsbyggnads- och Näringslivskontoret. Det ger goda förutsättningar för långsiktig förvaltning samt att ta vara på både invånarnas och det lokala näringslivets intressen.

Personer som kommer att bistå projektet är Destinationsutvecklare, Kultur och fritidschef, Gata- parkchef, Samhällsbyggnadschef, Miljösamordnare, turismföretagare och föreningar. Extern expertkompetens kommer att rådfrågas för att säkerställa leverans. Kontinuerliga avstämningar mellan näringsliv och föreningsliv och den kommunala organisationen sker löpande för att stärka samverkan och kvalitetssäkra projektet.

Organiseringen kring de leder som ansökan gäller

Projektet kommer att drivas som en del av det lokala utvecklingsarbetet och ska samverka med regionala systerprojektet. Detta sker enligt organisationsmodellen för Trails of Västmanland, vilket säkerställer ett effektivt genomförande med en överenskommen ansvarsfördelning och fortsatt samverkan efter projektet. I kort innebär detta att den regionala turismorganisationen inom Region Västmanland samordnar ledhuvudmännen och ansvarar för den samlade kommunikationen under varumärket Trails of Västmanland. Vi (Hallstahammar) kommer att ansvara för de lokala arbetsgrupperna samt markägare för att lederna ska förvaltas och kommuniceras på ett korrekt sätt i enighet med samverkansmodellen för Trails of Västmanland. Arbetssättet inom Trails of Västmanland ses som en förebild av andra regionala



och kommunala turismorganisationer och destinationer. Projektet kommer att fortsätta att arbeta efter de manualer och krav som gäller för regionens ledutveckling.

Marknadsföring

Alla leder kommer att i enighet med resterande leder inom Trails of Västmanland att marknadsföras digitalt genom webbplatsen och friluftsguiden Trails of Västmanland ⁴ och Hallstahammars kommuns guide på Naturkartan.se. Där ifrån kommer sedan informationen att speglas och marknadsföras kontinuerligt på olika sociala medier som Hallstahammars kommun själva ansvarar för med också via våra olika samverkansnätverks sociala plattformar och webbplatser.

Vi kommer att marknadsföra lederna via:

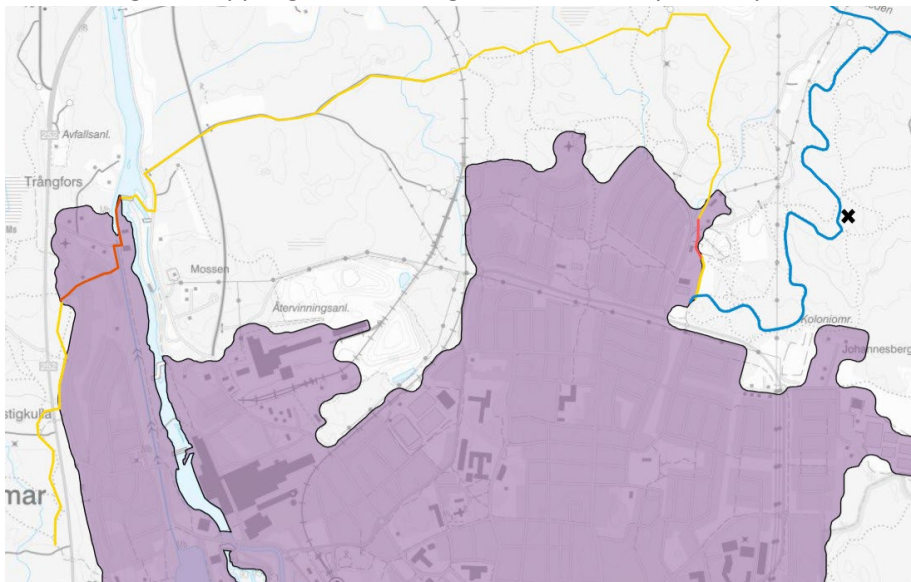
- Trails of Västmanland
- Hallstahammars kommun webbplats
- Visit Hallstahammar webbplats
- Naturkartan
- 4 informationstavlor på destinationen
- Hallstahammars kommuns besökskarta

Budget bifogas separat

Bifogar min egen sammanställning som bilaga under övriga dokument "Maris sammanställning". Denna sammanställning ligger tillgrund för den budget som ansökan avser.

Kartmaterial bifogas separat

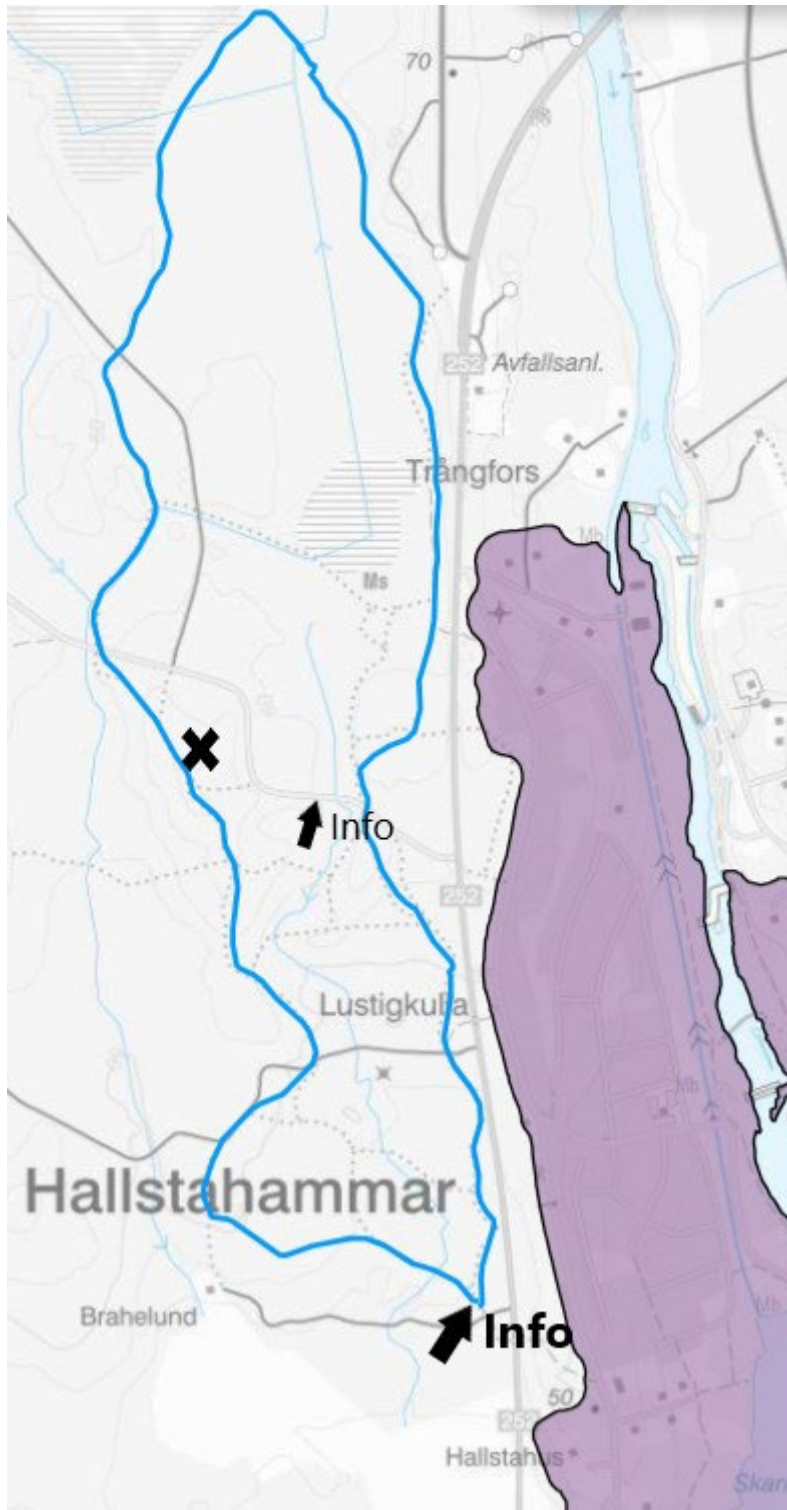
1. Vandringsled koppling mot befintliga Bruksleden. Kryss=Grillplats



⁴ <https://www.trailsofvastmanland.se/>



2. Vandringsled Kvarnsnogen. X=Grillplats

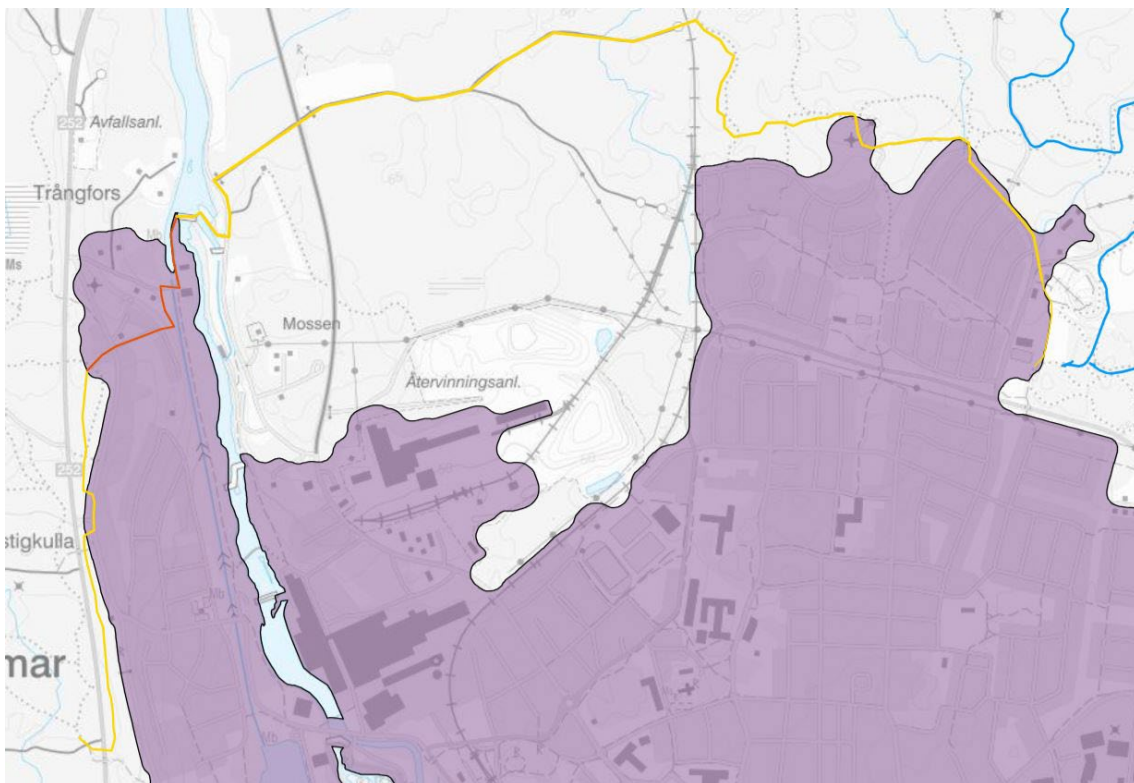




3. Vandringsled Strömsholm/Borgåsund – Utgår på grund av sent beslut



4. MTB led Åsby/Skantzen motionscentrum





Tidsplan

Kvartal	Övergripande
2023	
Q3	Projektuppstart med definition av detaljerad aktivitetsplan på detaljnivå.
Q3/Q4	Inventering byggplan för Hallstahammar MTB och Vandring kopplat mot Bruksleden samt Kvarnskogen. Inhämtning av offerter enligt LOU
Q3/Q4	Byggplan för Hallstahammar MTB och vandringslederna
Q3/Q4	Konsultation och byggplan för 2 grillplatser Hallstahammar
Q3/Q4	Uppdatering av kartmaterial till ledentréinformation
Q3/Q4	Verkställande byggplan för Hallstahammar MTB och vandringslederna Hallstahammar (koppling mot Bruksleden och Gula spåret)
Q4	Uppföljning mot mål/avstämning mot budget/ev korrigeringar
Q4	Uppdatering av information för ledentré. Byggande av ledentré
Q4	Framtagande av ledentrématerial, besöksinformation.
2024	
Q1	Uppföljning mot mål/avstämning mot budget/ev korrigeringar
Q1	Konsultation och byggplan för spänger
Q1	Uppföljning mot mål/avstämning mot budget/ev korrigeringar
Q2/Q3	Uppdatering till Tarails of Västmanland, Naturkartan och samverkanskanaler för marknadsföring.
Q3	Projektutvärdering och slutrapportering

Kontaktperson:

Destinationsutvecklare

Mari Högvist 0220-246 63

mari.hogkvist@hallstahammar.se