



Mål och Budget 2017 - 2019



Hallstahammars kommun vision 2025

Enkelt och nära

I Hallstahammars kommun är det enkelt att leva och lätt att gå från att vilja till att göra. Hela kommunen växer, från den levande landsbygden till de aktiva centrummiljöerna i tätorterna Strömsholm, Kolbäck och Hallstahammars. Här finns olika boendalternativ som passar dig oavsett var i livet du befinner dig och var i kommunen du vill bo. Hela kommunen är uppkopplad så att du har möjlighet att enkelt ta del av både dagens och morgondagens tjänster. Att resa är enkelt med olika färdmedel till när och fjärran. Samhällets service är modern, anpassad efter varje individs behov och finns alltid nära - vem du än är och var du än bor. I Hallstahammars kommun kan du må bra och känna dig trygg.

Nytänkande och kreativt

Vår kommun är en vital del av en stor arbetsmarknad där jobb och företag är många och varierade. Vår barnomsorg och våra utbildningar ger varje barn och varje elev de bästa förutsättningarna för att lyckas. I Hallstahammars kommun har du frihet att vara dig själv och möjlighet att förverkliga dina drömmar och idéer. Att tänka nytt är självklart. Här finns ett öppet klimat av entreprenörskap och kreativitet som uppmuntrar nytänkande och innovation. Hos oss är det naturligt att starta, driva och utveckla företag.



HALLSTAHAMMARS
KOMMUN

Strömsholms kanal är välkända och
Vår kommun är

Kommunfullmäktige

MÅL OCH BUDGET 2017 – 2019

Kommunfullmäktige beslutade den 15 juni 2015 § 177 om mål och budget för åren 2016 till 2018. Föreliggande förslag har utifrån utfallet 2015 och nämndernas resultatprognoser för år 2016 jämte nämndernas behov/önskemål för de kommande tre åren varit grunden i planeringen utöver nu gällande plan och de av kommunfullmäktige antagna målen kring god ekonomisk hushållning med mera. Nu gällande plan uppvisar inte budgetbalans för året 2018

Målsättningen för Mål och Budgetplanen 2017- 2019 är att kommunen uppvisar en balanserad budgetplan. Ett resultat för hela mandatperioden om 1,0 procent av skatter och statsbidrag skall eftersträvas eller 0,5 procent för varje budgetår. Resultatmålen klaras inte i föreliggande förslag.

Sammanställning utökade budgetramar verksamheterna, inklusive pensioner mm						
	2014	2015	2016	2017	2018	2019
Mkr	31	36	29	45	46	25

De ovan beskrivna ramutökningarna inkluderar annan hantering av pensionskostnaderna. Enligt förslag till ändringar i den kommunala redovisningslagen. Pensionsrätt intjänad tom 1997 som nu redovisas som "ansvarsförbindelse" skall enligt förslaget lyftas in i balansräkningen. Det innebär bland annat att det från och med 2018 inte hamnar någon resultatpost för "gamla pensioner" i resultaträkningen utan utbetalningen hanteras direkt i balansräkningen. Förutsättningen för att kunna hantera utbetalningarna framöver utan att likviditeten försämrats är att det finns tillgångar som kan säljas I dagsläget har vi tillgångar som uppgår till drygt 310 Mkr vilket motsvarar 2/3 delar av skulden. Genom att årligen sälja av delar av värdepappersportföljen (kring 15-18 Mkr) kan minst 20 års utbetalningar hanteras på detta sätt. Lite förenklat kan man säga att hela den gamla skulden kan hanteras på detta sätt och istället så går det att använda den nuvarande resultatposten för att utöka verksamhetsramarna för att ytterligare stärka upp möjligheterna för att utveckla verksamhetens kvalitet och kundnyttan. Längre fram i dokumentet utvecklas detta närmare.

Nedanstående tabell visar hur ramtillskotten fördelas mot respektive nämnd/verksamhet när förändrad redovisningsprincip för pensioner har beaktats.

	2016	2017	2018	2019
Kommunstyrelse	1,6	2,6	2,9	0,7
Bygg o miljönämnd	0,2	0,8	0,6	0,1
Teknisk nämnd	3,5	3,2	1,1	1,9
Barn o utbildningsnämnd	10,9	22,1	14,3	14,3
Kultur o fritidsnämnd	1,2	1,0	0,9	1,1
Socialnämnd	14,5	31,6	34,1	10,4
Summa	31,9	61,3	53,9	28,5

Ny vision samt nya kommunfullmäktigemål och nämndmål är antagna och ingår i detta dokument. Särskilda indikatorer för att mäta måluppfyllelse har kopplats till respektive mål.

Inför avstämningsbeslutet i höst finns några poster kvar att hantera. Till exempel har vi att hantera den förhöjda investeringsnivåns effekter på avskrivningsunderlaget. Vidare inför avstämningsbeslutet i höst är vi förhoppningsvis klara med översynen av avskrivningstider, internräntor och att förslag till nya internhyresavtal är färdigprocessade.

Per första november 2015 uppvisar befolkningssiffrorna 15 665, dvs 35 personer under nu gällande befolkningsantagande (som styr skatte och statsbidragsprognosen). Befolkningsläget per 31 mars uppvisar 15 705 personer. Antalet födda uppgår till 43 och antalet avlidna till 45. Flyttnettot uppgår till +62 personer (246 inflyttade och 184 utflyttade). Folkökningen sedan årsskiftet uppgår till 60 personer. Skatteprognosen bygger på nedanstående antaganden.

(1 nov året innan)	2016	2017	2018	2019	2020
Antal	15665	15750	15835	15915	16000
	(BU15700)				

Från läget 31 mars behöver alltså befolkningen öka med 45 personer. Förutsättningarna för detta måste anses som mycket goda när man bland annat beaktar att efter sommaren sker inflyttning till de nya 36 lägenheterna som Hallstahem producerat vid Eldsbodaplanen. Befolkningsprognosen framöver bygger på folkökning som till 50 % består av förskole och skolbarn, vilket har beaktats i BUN:s budgetram. Förutsättningarna för en fortsatt befolkningstillväxt måste anses som mycket goda OM vi lyckas med bostadsplaneringen. Just nu ser det ut som om flera externa aktörer visar intresse för att bygga i vår kommun. Planberedskapen, med nya detaljplaner på gång och nya exploateringsområden borgar för att vi skapar goda betingelser för fortsatt folkökning.

Alla till buds stående medel har använts för att så långt möjligt förbättra budgetramarna för våra verksamheter. Föreliggande förslag till budgetramar utgör den yttersta gräns som finns för respektive styrelse, nämnd, förbund och bolag. Verksamheten måste klaras inom tilldelad ram. Utökning inom viss del av verksamheten som inte ryms inom nu tilldelad ram måste åtföljas av motsvarande neddragning inom andra verksamhetsområden så nämnden totalt klarar uppdraget med tilldelade resurser.

Syftet med kommunal verksamhet är att bedriva den verksamhet man politiskt har beslutat att genomföra och inte att få ekonomisk avkastning på skattebetalarnas pengar. Finansiella mål behövs för att betona att ekonomin är en restriktion för verksamhetens omfattning. Mål och riktlinjer för verksamheten behövs för att visa hur mycket av de olika verksamheterna som ryms inom de finansiella målen, det vill säga koppling mellan ekonomi och verksamhet. Dessa behövs också för att främja en kostnadseffektiv och ändamålsenlig verksamhet samt för att göra uppdraget gentemot kommuninvånarna tydligt. Ekonomisk hushållning kan ses i två dimensioner; att hushålla i tiden och över tiden. Det vill säga att väga ekonomi mot verksamhet på kort sikt, samt att väga verksamhetens behov nu mot verksamhetens behov på längre sikt.

God ekonomisk hushållning handlar inte enbart om att få ekonomin för helheten att gå ihop. Minst lika viktigt är att organisationen arbetar effektivt och att verksamheterna utför de uppdrag som politiken och de ekonomiska ramarna ger. Verksamhetsperspektivet tar sikte på kommunens förmåga att bedriva sin verksamhet på ett kostnadseffektivt och ändamålsenligt sätt. Det ska finnas ett klart samband mellan resursåtgång, prestationer, resultat och effekter som säkerställer kostnadseffektiv och ändamålsenlig verksamhet. Det krävs bland annat en utvecklad planering med framförhållning och handlingsberedskap, tydliga och mätbara mål samt en rättvisande och tillförlitlig redovisning som ger information om avvikelser mot uppställda mål

UTGÅNGSLÄGET FÖR 2017- 2019

Under vintern och våren har styrelsen och nämnderna arbetat med mål och budgetplanen utifrån gällande plan och direktiv. Ordförandeberedningen och KS AU har samordnat arbetet. Önskemålen/behoven överstiger kraftigt såväl nu gällande plan som tillgängliga medel enligt ny uppdaterad skatte och statsbidragsprognos. Utgångsläget är faktiskt svårare än det var föregående år, trots kraftigt utökade budgetramar framförs inledningsvis behov/önskemål som överstiger tillgängliga medel med inledningsvis mer än 60 Mkr för år 2017 och 2018.

Fokus skulle enligt fullmäktigebeslutet ligga på de två sista åren och första året i planen, 2017 mer skulle ha karaktären av avstämning mot redan beslutad ram. Redan tidigt påkallade flertalet ”nämnder” svårigheter att inom den tilldelade ramen bedriva en verksamhet som ryms inom ramen.

I bilaga till denna skrivelse finns nämndernas underlag till Mål och budgetplan för år 2017-2019, såväl vad som ryms inom ordförande-/budgetberedningens direktiv samt vad som inte ryms inom denna ram och som behöver hanteras av respektive nämnd.

Ordförande-/budgetberedningen har utifrån det svåra utgångsläget prövat alla önskemål/behov för att få bättre balans mellan behov och tillgängliga medel. Föreliggande förslag klarar inte att uppvisa en balanserad budgetplan utifrån målen kring god ekonomisk hushållning. Resultatnivån är under kommunens nivå för god ekonomisk hushållning och de finanspolitiska målsättningarna. Förslaget uppvisar ändå ett visst överskott 2017, men 2018 och 2019 väldigt nära noll i resultat. Marginalerna minskar och eftersom pensionskostnaderna räknats ner markant och finansnettot räknats upp för att utöka verksamhetsramarna finns inget ”reservutrymme”. Något utrymme för budgetavvikser finns inte utan händer det måste vi i det korta perspektivet använda vår balansfond (uppgår vid ingången av 2016 till 30 Mkr). På längre sikt (dvs i kommande mål och budgetplan behövs antingen ökade intäkter och/eller minskade kostnader)

Enligt preliminär resultatprognos för år 2016 beräknas verksamheterna dra över tillgängligt budgetutrymme med drygt 10 Mkr. Överdraget lindras dock av överskott för pensionskostnaderna och högre intäkter i pensionsmedelsportföljen. Totalt beräknas driftredovisningen uppvisa underskott.

Verksamhetens finansiering lindrar delvis underskottet. Prognos ett för år 2016 behöver följas upp noggrant och i de fall det går att skjuta fram verksamhetsutökningar bör detta beaktas av respektive nämnd. Huruvida nämnderna har beaktat tidigare års utfall är i dagsläget svårbedömt. Tidigare års har det funnits tendenser till att kostnaderna överskattas och intäkterna underskattas.

NYA BUDGETRAMAR 2017 - 2019

I dessa ramar har hänsyn tagits till förväntat utfall 2016 och till något bättre befolkningssiffror i förhållande till föregående år, samt skattekraftstillväxt i enlighet med vårandringsbudgeten. SKL (Sveriges Kommuner och Landsting) skatteberäkning ligger något under Regeringens. Historiskt har SKL haft större träffsäkerhet i sina prognoser. Hänsyn har också tagits till den nyligen framlagda vårbudgeten och förslaget till ny redovisningslag från år 2018. Extra statsbidrag om 13.2 Mkr ingår i planen (förslag i vårbudgeten) Utöver detta finns ett antal riktade statsbidrag som i detta förslag hanteras utanför budgetramarna. Det vill säga om kriterierna kring de riktade statsbidragen uppfylls skapas utökad utrymme för våra kärnverksamheter.

För att ge verksamheterna så goda betingelser som möjligt har verksamheterna företrädare i förhållande till de finanspolitiska målsättningarna. Långsiktigt är resultatnivån i denna plan för låg för att vidmakthålla en stabil ekonomi framförallt om man beaktar stora åtaganden för nytt äldreboende samt andra nödvändiga men kostsamma utökningar av den kommunalt finansierade verksamheten.

Nämndernas underlag ingår i föreliggande förslag. Utifrån denna plan har sedan styrelsen och nämnderna att upprätta kompletta Mål och budgetdokument för perioden 2017-2019. Avstämning av dessa förslag sker sedan i det s.k. avstämningsbeslutet, preliminärt i KS november. Finns avvikelser mot detta dokument på kostnads eller intäktssidan behöver avstämningsbeslutet underställas kommunfullmäktige för ställningstagande om planen skall revideras eller om nämndernas skall ges tilläggsdirektiv. Förslag till MoB 2017-2019 skall ta sikte på möjligheten att med de utökade ramarna förverkliga visionen, prioriterade KF-mål samt nämndmålen. Skrivelsen skall fokusera på möjligheterna. Särskild beskrivning skall lämnas hur respektive nämnd/förvaltning kommer att hantera de tillskott som nu läggs ut. Utöver denna beskrivning skall också anges hur man har för avsikt att arbeta med de punkter som kvarstår för nämnden att hantera med nu gällande budgetram. Vidare skall väsentliga volym- och nyckeltal anges.

Totalt utökades budgetramen mellan 2014 och 2016 med 96 miljoner kronor. Nu föreslås ytterligare budgetförstärkningar med 45+46+25 miljoner kronor mellan 2017 och 2019. För att få ihop helheten har det budgeterade resultatet sänkts mot noll Vidare används från och med 2017 avkastningen i pensionsportföljen för att delvis täcka utgående pensioner. Från år 2018 används tillgångar i värdepappersportföljen för att fullt ut finansiera utgående pensioner intjänade före år 1998. Nyintjänad pensionsrätt enligt nu gällande pensionsavtal finansieras genom det sk personalkostandspålägget. Kvar som enskild budgetpost från och

med 2018 finns bara kvar den förmånsbestämda pensionen som beräknas öka från dagens nivå 2 Mkr till 5 Mkr 2019 beroende på att flera personer kommer att tjäna in förmåns pension samt att beräkningen av inkomstprisbasbeloppet kommer att stiga ”mindre än den faktiska löneutvecklingen”. För de kommande åren räknas med en folkökning om 75-85 personer varav hälften i förskole- och skolåldern.

Grundförutsättningen för de ramar som nu föreslås för de kommande tre åren är att kommunbefolkningen fortsätter att öka med minst 75 personer per år. Dessutom förutsätts att folkökningen inte medför extra verksamhetskostnader förutom ”normaluppräkning på grund av ökad målgrupp för respektive verksamhet”. De ramar som nu föreslås ger förbättrade betingelser för att vidmakthålla och dessutom utveckla våra viktiga välfärdsuppdrag och skapa mervärden för såväl befintliga som nytilkomna kommuninnevånare. Priset för detta är en försämrad totalekonomi.

BEFOLKNINGSPROGNOS

Folkmängd i Hallstahammars kommun efter åldersklass

Ålder / År	2014	2015	2016	2017	2018	2019	2020	2021	2022	2023	2024
0-5	1 107	1 116	1 111	1 146	1 145	1 147	1 169	1 182	1 192	1 201	1 207
6-9	681	687	728	745	768	785	767	790	785	781	797
10-12	505	534	534	512	513	532	579	567	583	584	595
13-15	476	484	499	529	554	554	534	535	552	594	583
16-18	508	497	528	511	518	531	555	577	576	559	561
19-24	1 243	1 196	1 146	1 124	1 102	1 090	1 076	1 081	1 100	1 109	1 125
25-44	3 332	3 410	3 452	3 497	3 547	3 596	3 628	3 658	3 684	3 730	3 752
45-64	4 017	4 012	4 012	4 014	3 991	3 985	4 006	3 995	3 980	3 975	3 967
65-79	2 751	2 773	2 789	2 812	2 844	2 826	2 810	2 802	2 811	2 788	2 773
80-100	976	989	1 004	1 018	1 028	1 067	1 089	1 126	1 143	1 175	1 219
Totalt	15 596	15 698	15 803	15 907	16 011	16 113	16 214	16 312	16 406	16 495	16 579

Förändring i folkmängd efter åldersklass

Ålder / År	2014	2015	2016	2017	2018	2019	2020	2021	2022	2023	2024
0-5	3	9	-6	35	-1	2	22	13	10	9	7
6-9	11	6	41	17	23	18	-18	23	-6	-3	16
10-12	23	29	0	-22	0	19	47	-12	16	1	11
13-15	-24	8	15	30	25	0	-19	1	17	42	-11
16-18	-32	-11	32	-17	7	13	24	21	-1	-16	2
19-24	13	-47	-51	-22	-21	-12	-14	5	19	8	16
25-44	49	78	41	45	51	49	32	30	26	46	22
45-64	-43	-5	0	2	-23	-6	21	-11	-15	-5	-8
65-79	72	22	16	24	32	-18	-16	-8	9	-23	-15
80-100	0	13	15	14	11	38	22	36	18	31	44
Totalt	72	102	104	104	104	102	101	98	94	89	84

Ovanstående befolkningsprognos bygger på de senaste tre årens utveckling beträffande såväl flyttmönster som födda/döda. Vår utmaning för att klara detta är framförallt att det måste byggas bostäder, det är ju ”fullt idag”. Fram till 2020 finns ett behov av minst 200 nya bostäder. Förutsättningarna för vår kommun att växa är goda men det finns också utmaningar. Förutom bostadsfrågan gäller att vi har en verksamhet som kan hantera en ökande kommunbefolkning. Vår utgångspunkt är god (exkl. bostäder) vilket visar sig i goda omdömen i flertalet servicemätningar. Befolkningsläget just nu indikerar en kommunbefolkning kring 15735. Officiell statistik per sista mars uppvisar 15705 (SCB).

BUDGETRAMAR 2016-2019

Förslag till tillskott, miljoner kronor

	2016	2017	2018	2019
Kommunstyrelse	1,6	2,6	2,9	0,7
Bygg o miljönamnd	0,2	0,8	0,6	0,1
Teknisk nämnd	3,5	3,2	1,1	1,9
Barn o utbildningsnämnd	10,9	22,1	14,3	14,3
Kultur o fritidsnämnd	1,2	1,0	0,9	1,1
Socialnämnd	14,5	31,6	34,1	10,4
Summa	31,9	61,3	53,9	28,5

Förslag till Mål och Budget för åren 2016-2019 beskrivs närmare längre fram i skrivelsen

Befolkningsprognos				
1 nov året före budgetåret	15665	15750	15835	15915
	(BU15700)			
	2016	2017	2018	2019
	tkr	tkr	tkr	tkr
Skatteintäkter	652 509	674 961	712 001	736 316
Inkomstutjämningsbidrag/-avgift	169 777	174 069	175 135	176 506
Kostnadsutjämningsbidrag	-6 297	-3 465	1 376	2 353
Regleringsbidrag/-avgift	-536	-3 908	-7 857	-12 200
Strukturbidrag	1 253	1 260	1 266	1 272
Införandebidrag	0	0	0	0
LSS-utjämningsbidrag	36 750	36 712	36 886	37 061
Summa intäkter	853 456	879 628	918 808	941 308
Slutavräkning 2015 korrigeringsbidrag	625			
Slutavräkning 2016	-1 958	0		
Slutavräkning 2017		0		
Summa intäkter (inkl. avräkning)	852 123	879 628	918 808	941 308
Fastighetsavgift	25 692	25 692	25 692	25 692
Summa intäkter (inkl. avräkning)+f-skatt	877 815	905 320	944 500	967 000



Hallstahammars kommun vision 2025

Enkelt och nära

I Hallstahammars kommun är det enkelt att leva och lätt att gå från att vilja till att göra. Hela kommunen växer, från den levande landsbygden till de aktiva centrummiljöerna i tätorterna Strömsholm, Kolbäck och Hallstahammar. Här finns olika boendialternativ som passar dig oavsett var i livet du befinner dig och var i kommunen du vill bo. Hela kommunen är uppkopplad så att du har möjlighet att enkelt ta del av både dagens och morgondagens tjänster. Att resa är enkelt med olika färdmedel till när och fjärran. Samhällets service är modern, anpassad efter varje individs behov och finns alltid nära - vem du än är och var du än bor. I Hallstahammars kommun kan du må bra och känna dig trygg.

Nytänkande och kreativt

Vår kommun är en vital del av en stor arbetsmarknad där jobb och företag är många och varierade. Vår barnomsorg och våra utbildningar ger varje barn och varje elev de bästa förutsättningarna för att lyckas. I Hallstahammars kommun har du frihet att vara dig själv och möjlighet att förverkliga dina drömmar och idéer. Att tänka nytt är självklart. Här finns ett öppet klimat av entreprenörskap och kreativitet som uppmuntrar nytänkande och innovation. Hos oss är det naturligt att starta, driva och utveckla företag.

Våra unika natur- och kulturmiljöer runt Strömsholms kanal är välkända och välbesökta tack vare gemensamma satsningar mellan olika aktörer. Vår kommun är rik på upplevelser både för dig som bor här och dig som är besökare. Det gäller inte minst Strömsholm som är ett av landets främsta hästcentrum.

Ansvar och engagemang

Om du är ny i världen, ny i Sverige eller nyligen blivit äldre spelar ingen roll – i Hallstahammars kommun har alla en plats. Att vi är olika berikar samhället. Vi har ett aktivt civilsamhälle och föreningsliv där vi värnar om den samhörighet som uppstår när vi möts över gränser och gör saker tillsammans. Kommunen möjliggör och skapar arenor där du som invånare har inflytande över kommunens utveckling.

Hela Hallstahammars kommun tar ett stort ansvar för att driva utvecklingen mot ett mer jämställt och ett grönare samhälle. Social och ekologisk hållbarhet genomsyrar alla verksamheter så att vi kan lämna över ett bättre samhälle och en bättre miljö till kommande generationer.

KOMMUNFULLMÄKTIGES PRIORITERADE MÅL 2016-2019

Enkelt och nära

Kommunen är en attraktiv plats att bo, leva och verka i. Antalet bostäder ökar.

Nytänkande och kreativt

Hallstahammars kommun ska ha hög tillgänglighet och service där den moderna teknikens möjligheter används.

Ett varierat näringsliv och ett bra företagsklimat i kommunen skapar fler och nya arbetstillfällen.

Ansvar och engagemang

Hallstahammars kommun är ett samhälle där människors olikheter bidrar till en mångfald och ses som en styrka. Vi arbetar aktivt för ökad folkhälsa.

Hallstahammars kommun ska stimulera utvecklingen för att uppnå den nationella målsättningen om fossilfritt Sverige till 2030. Hallstahammars kommuns verksamheter ska vara fossilfria 2019. Ekologisk hållbarhet genomsyrar alla verksamheter. Grönområden, biologisk mångfald och naturreservat ska öka.

I Hallstahammars kommun har kvinnor och män lika möjligheter att forma samhället och sina egna liv.

Hallstahammars kommun ska vara en attraktiv och jämställd arbetsgivare där de anställda är friska, glada och engagerade.

God ekonomisk hushållning

Finansiellt perspektiv

Soliditeten ska överstiga 60 %. Soliditeten inklusive totala pensionsåtagandet ska överstiga 18 %.

Kommunen ska med sina placeringar gynna ekologisk och social hållbarhet och ska inte placera i bolag verksamma inom vapen, tobak, alkohol, pornografi och fossilenergi.

Årets resultat skall överstiga 0,5 % av skatteintäkter och statsbidrag (enligt balanskravet) samt mätt över mandatperioden 1,0 %. Ett positivt finansnetto eftersträvas.

Verksamheternas nettokostnader får förbruka högst 99,5 % av skatteintäkter och statsbidrag.

Högst 40 % av skattekollektivets investeringar ska vara lånefinansierade. Avgiftskollektivets investeringar (vatten, avlopp samt stadsnät) får fullt ut lånefinansieras.

Verksamhets perspektiv

Energianvändningen i kommunen ska minska med 4 procent per år

Kommunens upphandlingar och inköp är effektiva, ändamålsenliga, tar ekologiska och sociala hänsyn samt stimulerar det lokala näringslivet.

Effektiv lokalanvändning och lokalplanering där de kommunala verksamheterna är i kommunala lokaler.

Investeringar som återbetalar sig genomförs (både tekniska och sociala etc)

Den externa finansieringen genom bidrag ska öka (EU, projektmedel osv)

Långsiktigt underhåll av fasta tillgångar säkerställs

FÖRUTSÄTTNINGAR 2016-2019

Samhällsekonomisk utveckling (Sveriges Kommuner och Landsting, SKL)

SVENSK EKONOMI MOT "MILD HÖGKONJUNKTUR"

Den svenska ekonomin utvecklades mycket starkt i fjol med en ökning av BNP på närmare 4 procent i kalenderkorrigerade termer. Framöver beräknas tillväxten bli något lägre och BNP väntas i år och nästa år öka med omkring 3 procent. Den svenska ekonomin fortsätter därmed att utvecklas betydligt starkare än ekonomin i många andra länder. Förklaringen är en mycket stark utveckling av inhemsk efterfrågan. Investeringarna och inte minst byggnadsinvesteringarna växer snabbt. I år växer också den offentliga konsumtionen rejält som en konsekvens av den omfattande flyktinginvandringen.

Jämfört med bedömningen som presenterades i februari har en del förändringar skett. Den mest avgörande är en ny befolkningsprognos som innebär att befolkningen framöver inte växer lika mycket som i tidigare bedömning. I bedömningen från februari antogs befolkningen öka med uppemot 1 miljon mellan 2014 och 2019, men i den nya befolkningsprognosen begränsas ökningen till cirka 690 000. Skillnaden hänger samman med en inte lika omfattande nettoinvandring.

Förändringen av befolkningsprognosen har resulterat i en något svagare bedömning av den ekonomiska utvecklingen jämfört med vad vi räknade med i februari och inte minst då vad avser utvecklingen av offentlig konsumtion. Till det ska läggas att den svenska ekonomin under början av i år har utvecklats svagare än beräknat vilket dragit ner bedömningen för i år. Trots de nedjusteringar som gjorts är bilden att den svenska ekonomin utvecklas i relativt god takt i år och nästa år. Det innebär att svensk ekonomi lämnar lågkonjunkturen bakom sig och når konjunkturrell balans. Konjunkturläget nästa år kan beskrivas i termer av "mild högkonjunktur".

En fortsatt stark utveckling av inhemsk efterfrågan gör att sysselsättningen och därmed också skattunderlaget växer snabbt. Skatteunderlaget ökar i år och nästa år med drygt 2 procent i reala termer vilket är ungefär dubbelt mot normalt. Samtidigt når arbetslösheten nästa år ner mot 6,5 procent.

Tabell 1. Nyckeltal för den svenska ekonomin

Procentuell förändring om inte annat anges

	2015	2016	2017	2018	2019
BNP*	3,8	3,1	2,8	1,8	1,8
Sysselsättning, timmar*	1,0	1,3	1,6	0,4	0,3
Relativ arbetslöshet, nivå	7,4	6,8	6,5	6,6	6,8
Timlön, nationalräkenskaperna	3,3	3,1	3,4	3,6	3,7
Timlön, konjunkturlönestatistiken	2,5	3,1	3,4	3,6	3,7
Konsumentpris, KPIF-KS	0,6	1,1	1,5	1,9	2,0
Konsumentpris, KPI	0,0	0,8	1,6	3,4	3,0
Realt skatteunderlag	2,2	2,2	2,1	1,1	0,7
Befolkning	1,1	1,2	1,4	1,6	1,5

*Kalenderkorrigerad utveckling.

För åren 2018 och 2019 har ingen egentlig prognos gjorts. Den svenska ekonomin förutsätts nå konjunkturrell balans och därefter utvecklas i linje med potentiell tillväxt. Det innebär BNP-ökningar på 1,8 procent dessa båda år och en tillväxt i inhemsk efterfrågan som är av ungefär samma omfattning. Den kommunala konsumtionen fortsätter att växa relativt snabbt till följd av de växande krav som den snabbt växande befolkningen ställer. Samtidigt utvecklas hushållens konsumtionsutgifter långsammare än under 2016 och 2017 till följd av en väsentligt svagare inkomstutveckling. För att kommunsektorn ska kunna klara sina åtaganden beräknas skatten behöva höjas fram till 2019 jämför med i dag. Dessa skattehöjningar tillsammans med högre räntor innebär att hushållens disponibla inkomster under dessa båda år minskar i reala termer räknat per invånare.

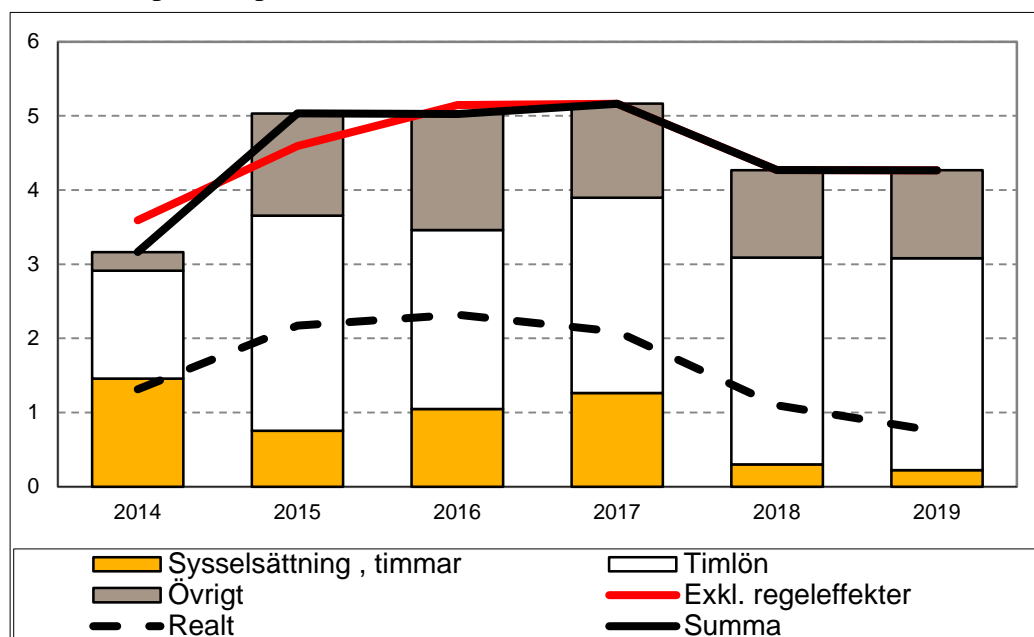
TILLFÄLLIGT HÖG SKATTEUNDERLAGSTILLVÄXT 2015–2017

Skatteunderlagsprognosen är baserad på den samhällsekonomiska bild som sammanfattas här ovan och som presenteras utförligt i SKL:s *Ekonomirapporten*, april 2016.

År 2014 växte skatteunderlaget långsammare än det historiska genomsnittet. År 2015 tilltog ökningen väsentligt och den höga ökningstakten väntas bestå både i år och nästa år innan den avtar mot slutet av prognosperioden (diagram 1). Det är främst tre faktorer som förklarar varför det nu växer så mycket snabbare än under 2014. Framförallt handlar det om att utvecklingen på arbetsmarknaden medför större ökning av lönesumman. Indexeringen av inkomstanknutna pensioner ger också större ökning av pensionsinkomsterna och slutligen leder samspelet mellan pris- och löneökningar till en mer gynnsam utveckling av grundavdragen. Men dessutom bidrar ett par ändringar i skattelagstiftningen. År 2014 höll en höjning av grundavdragen för personer som fyllt 65 år tillbaka skatteunderlaget medan det fick en extra skjuts år 2015 av att avdragsrätten för pensionssparande då trappades ned.

Diagram 1. Skatteunderlagstillväxt och bidrag från vissa komponenter

Procent respektive procentenheter



Källa: Skatteverket och SKL.

Att skatteunderlagstillväxten avtar efter 2017 beror till stor del på att arbetsmarknadsläget leder till svagare sysselsättningstillväxt. Dessutom upphör grundavdragen att bidra till ökat skatteunderlag, eftersom våra beräkningar på ett par års sikt utgår från att de stiger i samma takt som taxerad inkomst.

FÖRÄNDRING JÄMFÖRT MED SKL:S PROGNOIS FRÅN FEBRUARI 2016

Den aktuella prognosen innebär en kraftig nedrevidering jämfört med den prognos vi publicerade i februari (cirkulär 16:7). Det beror till övervägande del på att vi nu förutser betydligt svagare utveckling av arbetade timmar. Delvis förklaras detta av att BNP-tillväxten innevarande år ser ut att bli lägre än vi räknade med i februari, med mindre sysselsättningsökning 2016 som följd. Men vi räknar även med svagare utveckling av arbetade timmar framöver. Det beror på att våra nuvarande beräkningar utgår från att arbetsmarknaden når balans år 2019 på en lägre sysselsättningsnivå än vad vi räknade med i februari. Detta är en följd av att Statistiska Centralbyråns nya befolkningsprognos visar mindre ökning av befolkningen i arbetsför ålder än deras förra prognos, som låg till grund för våra beräkningar i februari.

Tabell 2. Olika skatteunderlagsprognoser

Procentuell förändring

	2014	2015	2016	2017	2018	2019	2014–2019
SKL, apr	3,2	5,0	5,0	5,2	4,3	4,3	30,1
Reg, apr	3,2	5,0	5,7	5,4	4,6	4,3	31,7
ESV, apr	3,2	5,6	5,4	4,7	4,1	3,8	30,0
SKL, feb	3,2	4,9	5,6	5,6	5,2	4,4	32,5

Källa: Ekonomistyrningsverket, Regeringen, SKL.

JÄMFÖRELSE MED REGERINGENS OCH ESV:S PROGNOSE

Ekonomistyrningsverkets (ESV) prognos visar nästan exakt lika stor ökning av skatteunderlaget som SKL:s om man ser till hela perioden 2014 – 2019, men det är stora skillnader mellan förloppen. I början av perioden visar ESV:s prognos störst ökning medan det omvända gäller längre fram. ESV prognostiserar större ökning av pensioner och mindre ökning av grundavdragen än SKL år 2015. Att ESV förutser större ökning år 2016 beror framförallt på att de räknar med större ökning av arbetade timmar medan SKL:s prognos visar större ökning av sociala ersättningar än ESV:s mot slutet av perioden.

Regeringens prognos visar större ökning av skatteunderlaget än SKL:s. Det beror framförallt på större ökning av arbetade timmar. Till viss del beror skillnaden också på att regeringen prognostiserar större ökning av pensionsinkomster

KOMMUNAL VERKSAMHET, SAMMANVÄGT PRISINDEX

I SKL:s kalkyler beräknas kommunernas verksamhetskostnader både i löpande och fasta priser. Den årliga förändringen av kostnaderna i fasta priser kallas också verksamhetens volymförändring. Volymförändring utgörs alltså av skillnaden mellan förändring i löpande pris och prisförändringar på arbetskraft (löneökningar) och annan förbrukning. I tabellen nedan redovisas vår senaste bedömning av prisförändringar under perioden 2015–2019. Syftet med uppgifterna är att göra det möjligt för kommuner att räkna om från löpande till fasta priser, t.ex. i budgetarbetet, med samma förutsättningar som används i SKL:s kalkyler.

Tabell 10. Prisindex för kommunal verksamhet (PKV)

	2015	2016	2017	2018	2019
Arbetskraftskostnader*	3,1	3,5	3,7	3,6	3,9
Övrig förbrukning	1,6	2,0	2,3	2,7	2,7
Prisförändring	2,6 %	3,0 %	3,2 %	3,3 %	3,5 %

**Inklusive förändringar i arbetsgivaravgifter och kvalitetsjustering.*

Prisförändringen på arbetskraft innevarande år är SKL:s prognos för timlöneökningarna för anställda i kommunerna inklusive kända förändringar av lagstadgade och avtalsenliga avgifter. Bedömningen för kommande år baserar sig på timlöneutvecklingen för hela arbetsmarknaden enligt SKL:s prognos (dock justerad för den statliga lärarlönesatsningen), och beslutade förändringar av arbetsgivaravgifterna. För 2016 och 2017 påverkar lärarlönesatsningen PKV med 0,3 procentenheter per år, vi räknar även med högre pensionskostnader framöver. Det sker en kontinuerlig ökning av kvaliteten på arbetsinsatsen, bland annat till följd av högre utbildningsnivå, och därmed höjda löner. Vi betraktar denna kvalitetsökning som en volymförändring och inte som en prisförändring, därför justeras timlöneökningarna ned med en uppskattning av kvalitetsökningen.

Allt högre avsättningar för förmånpensioner, delvis till följd av ändrad indexberäkning för allmän pension innebär kraftigt ökade pensionskostnader framöver. Det påverkar även utvecklingen av sociala avgifter, främst för 2019. Det bör dock betonas att denna utveckling

är starkt förknippad med de antagande om priser, löner m m som ligger bakom kalkylen. Osäkerheten ökar för varje år framåt. För år 2019 påverkar det PKV med 0,3 procentenheter.

Priset på övrig förbrukning utgörs av en sammanvägning av vår prognos för KPIF-KS, dvs. konsumentprisindex med fast ränta och konstant skatt (tidigare använde vi KPIX), och en uppskattad löneandel. Lönekostnader respektive övriga prisförändringar vägs med sina respektive vikter i totalkostnaderna.

ARBETSGIVARAVGIFTER OCH PRELIMINÄRT PO-PÅLÄGG FÖR 2017

I föreliggande förslag är det räknat med oförändrat PO-pålägg under hela perioden.

AVSKRIVNINGAR OCH INTERNRÄNTESATS

Som tidigare nämnts i dokumentet är ambitionen att till avstämningsbeslutet under hösten hinna med att se över avskrivningsunderlagen och interräntesatsen. Allt pekar fn på att vi sänker internräntan från 3,5/4,25 ner till 1,75 procent. Förändringen av internräntan ger lägre kapital/internhyror men den effekten kommer att neutraliseras genom att nettoramen justeras i motsvarande grad. Nya interhyresavtal beräknas också finnas klara inför avstämningsbeslutet. I grunden har alla accepterat den sk gränsdragningslistan nu kvarstår att sätta pris på detta och samtidigt hantera eftersatta åtgärder (lås o larm, utemiljöer samt storköksutrustning bland annat). Dessutom behöver den förhöjda investeringsverksamheten i vår kommun hanteras (framförallt avskrivningsbeloppet).

BEFOLKNINGSPROGNOS 2014-2034

BEFOLKNINGSUTVECKLINGEN UNDER PERIODEN 2014 - 2034

Under prognosperioden 2014 - 2034 ökar folkmängden i Hallstahammars kommun med 1 569 invånare, från 15 596 till 17 165 personer. Orsaken är att flyttnettot i genomsnitt förväntas vara 75-90 personer per år och födelseöverskottet kring noll per år. Antalet inflyttade beräknas vara i genomsnitt 929 personer per år medan antalet utflyttade skattas till att vara 854 personer. Detta ger ett årligt flyttnetto på 75-90 personer för varje år under prognosperioden. Antalet barn som föds förväntas vara 180 per år i genomsnitt under prognosperioden medan antalet avlidna skattas till 182 personer.

I mål och budgetplaneringen är det av största vikt att man har en realistiskt och samordnad syn på befolkningsutvecklingen och de ingående komponenternas utveckling.

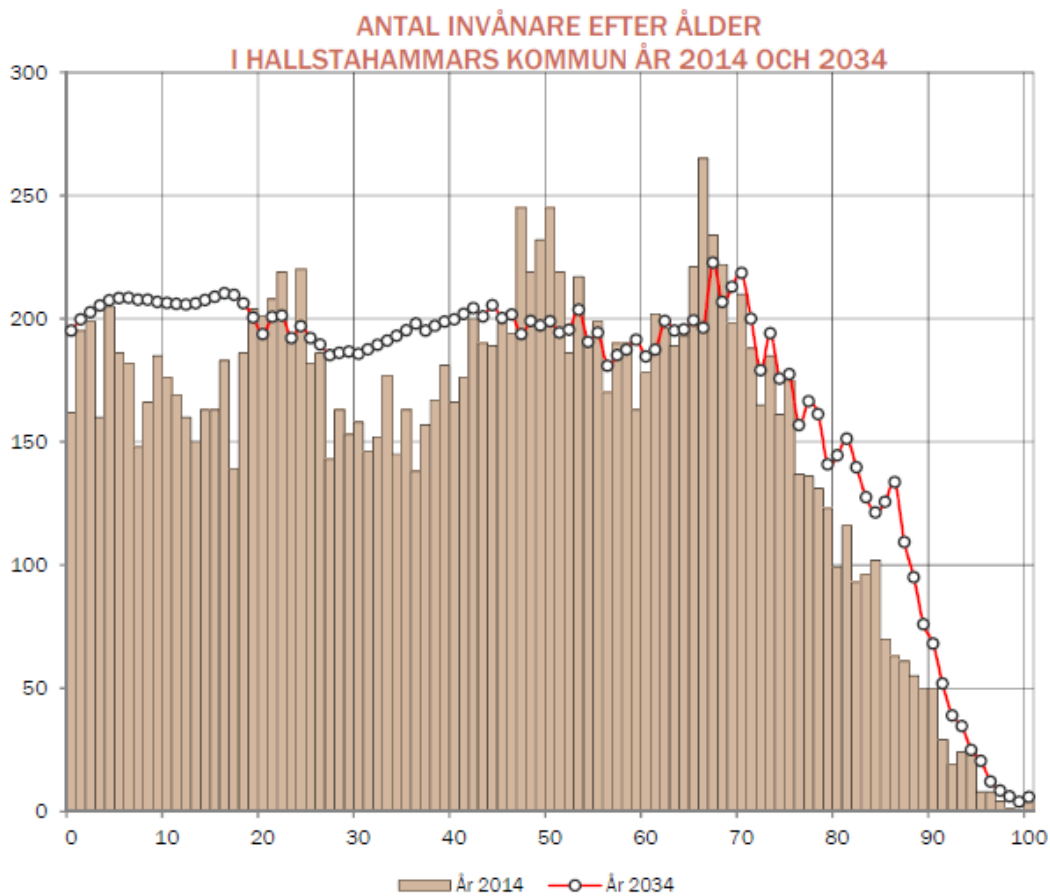
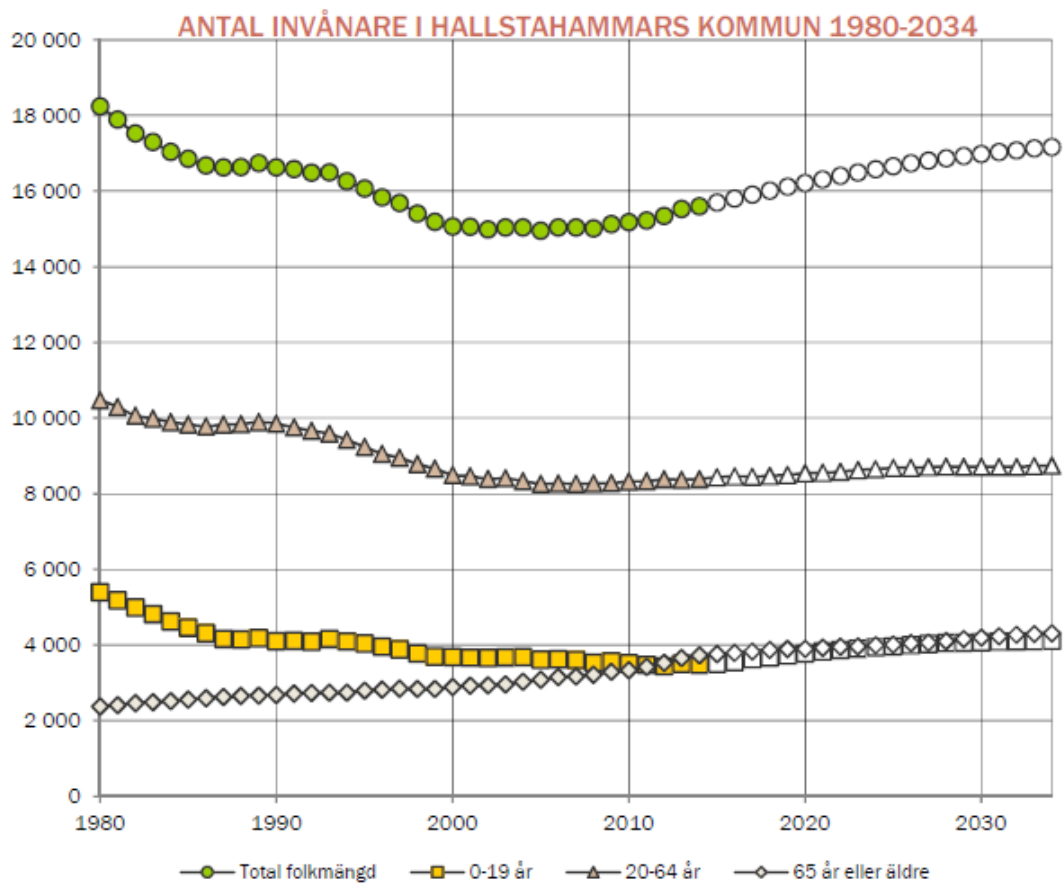
Prognosen bygger på den historiska utvecklingen med antaganden kring födelsetal och dödstal samt flyttsiffror. Lokalt har sedan tagits hänsyn till vår positiva utveckling under de senaste åren.

Prognosen bygger på födelsetal kring cirka 175 personer per år under hela prognosperioden. Antalet avlidna följer dödsfallsrisken för respektive årsgrupp. Utöver dessa grundantaganden bygger prognosen på ett positivt flyttnetto om cirka 75 personer per år.

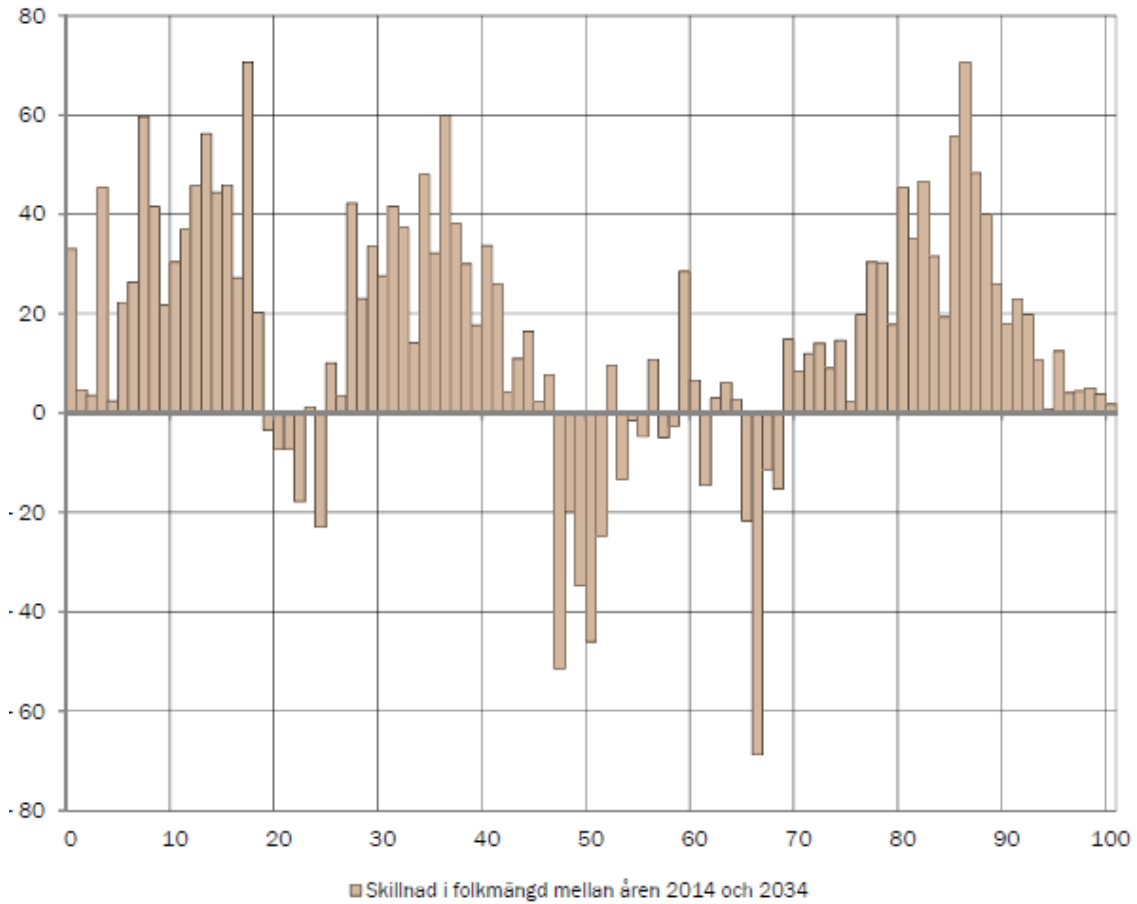
Prognosen kan också beskrivas i nedanstående grafer

	1980	1990	2000	2014	2015	2034
Födda	180	247	125	151	170	189
Döda	172	163	168	178	181	196
Födelseöverskott	8	84	-43	-27	-11	-7
Inflyttade	846	1 271	640	955	1 006	1 006
Utflyttade	1 041	1 463	720	857	892	957
Flyttnetto	-195	-192	-80	98	114	49
Folkökning	-187	-108	-123	71	102	41
Folkmängd	18 237	16 628	15 064	15 596	15 698	17 165

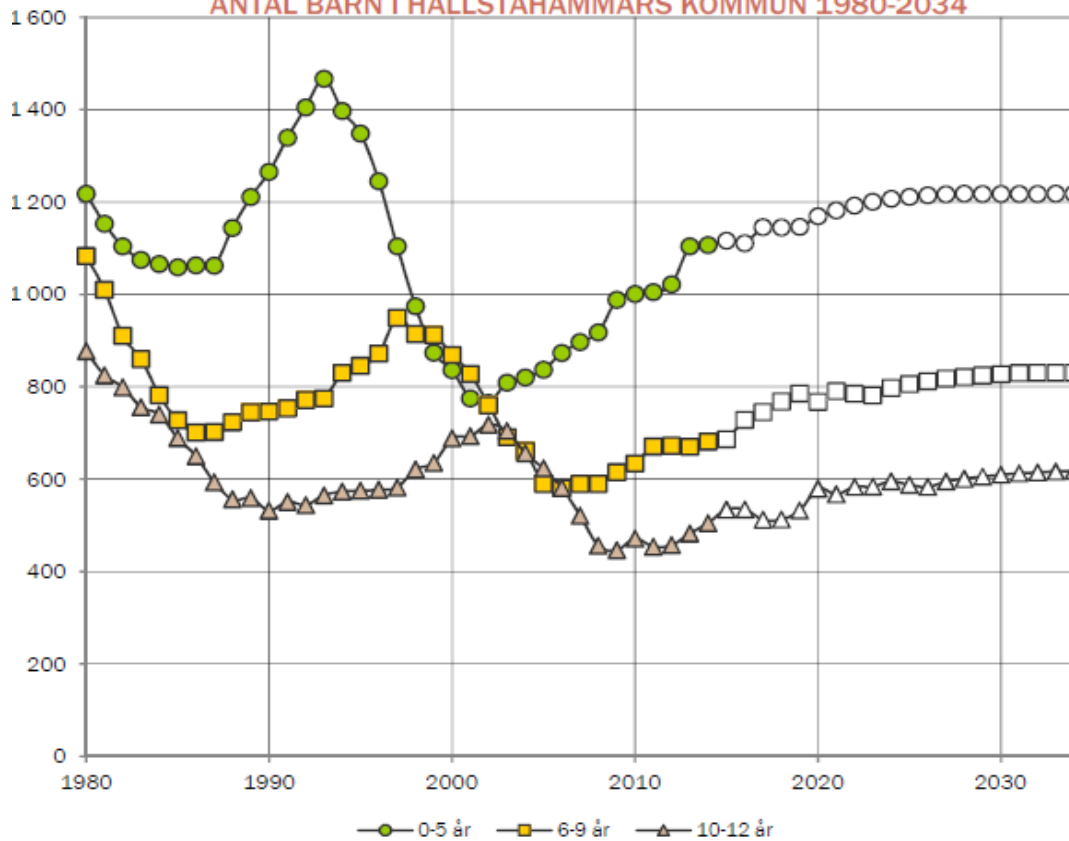
Noteras bör att prognosen för närvarande kan anses något defensiv, men vår precis som många andra kommers akilleshål är bostadsbristen.



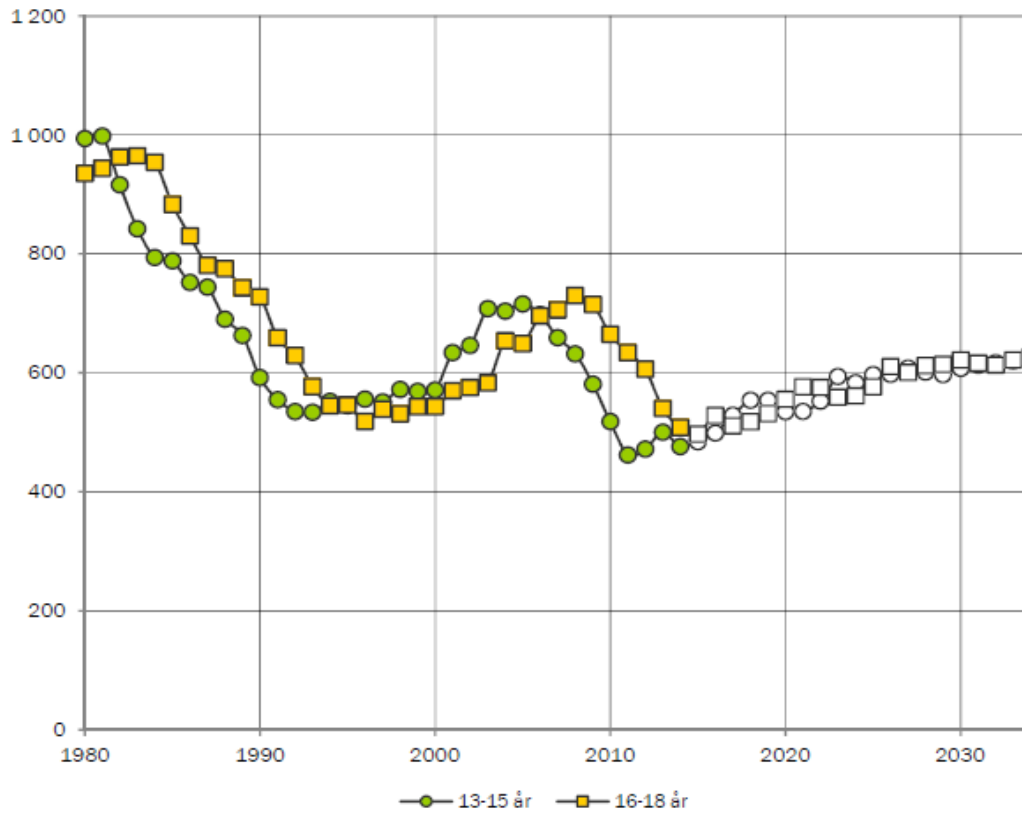
FÖRÄNDRING I ANTALET PERSONER EFTER ÅLDER MELLAN ÅREN 2014 OCH 2034 I HALLSTAHAMMARS KOMMUN



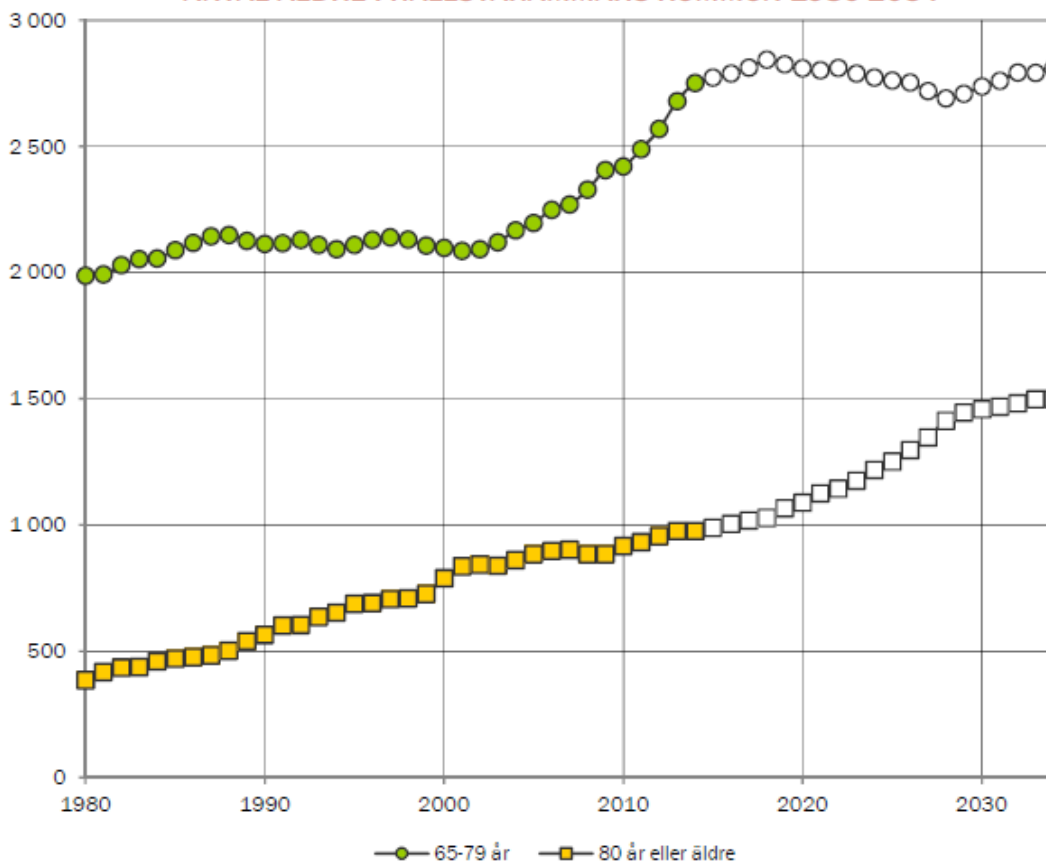
ANTAL BARN I HALLSTAHAMMARS KOMMUN 1980-2034



ANTAL UNGDOMAR I HALLSTAHAMMARS KOMMUN 1980-2034



ANTAL ÄLDRE I HALLSTAHAMMARS KOMMUN 1980-2034



Folkmängd i Hallstahammars kommun efter åldersklass

Folkmängd i Hallstahammars kommun efter åldersklass

Ålder / År	2014	2015	2016	2017	2018	2019	2020	2021	2022	2023	2024
0-5	1 107	1 116	1 111	1 146	1 145	1 147	1 169	1 182	1 192	1 201	1 207
6-9	681	687	728	745	768	785	767	790	785	781	797
10-12	505	534	534	512	513	532	579	567	583	584	595
13-15	476	484	499	529	554	554	534	535	552	594	583
16-18	508	497	528	511	518	531	555	577	576	559	561
19-24	1 243	1 196	1 146	1 124	1 102	1 090	1 076	1 081	1 100	1 109	1 125
25-44	3 332	3 410	3 452	3 497	3 547	3 596	3 628	3 658	3 684	3 730	3 752
45-64	4 017	4 012	4 012	4 014	3 991	3 985	4 006	3 995	3 980	3 975	3 967
65-79	2 751	2 773	2 789	2 812	2 844	2 826	2 810	2 802	2 811	2 788	2 773
80-100	976	989	1 004	1 018	1 028	1 067	1 089	1 126	1 143	1 175	1 219
Totalt	15 596	15 698	15 803	15 907	16 011	16 113	16 214	16 312	16 406	16 495	16 579

Ålder / År	2025	2026	2027	2028	2029	2030	2031	2032	2033	2034
0-5	1 211	1 215	1 217	1 218	1 218	1 217	1 217	1 217	1 218	1 218
6-9	805	812	817	821	825	828	829	830	830	830
10-12	588	583	595	601	605	609	612	614	616	618
13-15	597	598	608	601	597	607	613	617	620	623
16-18	577	611	601	612	614	622	616	613	622	626
19-24	1 128	1 124	1 136	1 146	1 163	1 157	1 172	1 186	1 183	1 185
25-44	3 780	3 789	3 808	3 829	3 842	3 856	3 864	3 874	3 877	3 882
45-64	3 959	3 952	3 956	3 938	3 909	3 889	3 882	3 855	3 867	3 876
65-79	2 761	2 753	2 719	2 689	2 708	2 737	2 759	2 792	2 791	2 808
80-100	1 251	1 298	1 347	1 412	1 446	1 459	1 468	1 481	1 497	1 499
Totalt	16 658	16 733	16 803	16 868	16 927	16 982	17 032	17 079	17 123	17 165

Som framgår av tabellen beräknas flertalet grupper att öka såväl yngre som äldre i antal. Åldersgrupperna kommer att starkt påverka den kommunala budgetens omfattning dessutom kan efterfrågan ytterligare öka om förändrade/gynnsammare regler mm. Nedan visas gruppernas förändring mellan åren

Ålder / År	2014	2015	2016	2017	2018	2019	2020	2021	2022	2023	2024
0-5	3	9	-6	35	-1	2	22	13	10	9	7
6-9	11	6	41	17	23	18	-18	23	-6	-3	16
10-12	23	29	0	-22	0	19	47	-12	16	1	11
13-15	-24	8	15	30	25	0	-19	1	17	42	-11
16-18	-32	-11	32	-17	7	13	24	21	-1	-16	2
19-24	13	-47	-51	-22	-21	-12	-14	5	19	8	16
25-44	49	78	41	45	51	49	32	30	26	46	22
45-64	-43	-5	0	2	-23	-6	21	-11	-15	-5	-8
65-79	72	22	16	24	32	-18	-16	-8	9	-23	-15
80-100	0	13	15	14	11	38	22	36	18	31	44
Totalt	72	102	104	104	104	102	101	98	94	89	84

GRUPPEN ÄLDRE

Antal äldre i befolkningen efter år

År	Folkmängd 65-79 år	Folkmängd 80 år eller äldre
1980	1 987	385
1985	2 088	470
1990	2 113	564
1995	2 109	688
2000	2 098	789
2005	2 196	885
2010	2 421	916
2011	2 489	932
2012	2 569	955
2013	2 679	976
2014	2 751	976
2015	2 773	989
2016	2 789	1 004
2017	2 812	1 018
2018	2 844	1 028
2019	2 826	1 067
2020	2 810	1 089
2021	2 802	1 126
2022	2 811	1 143
2023	2 788	1 175
2024	2 773	1 219

Prognosen för gruppen äldre behöver brytas ner ytterligare lämpligen i femårsklasser för att bättre kunna följa behoven av välfärdstjänster

Ålder / År	2014	2015	2016	2017	2018	2019	2020	2021	2022	2023	2024
65-79	2 751	2 773	2 789	2 812	2 844	2 826	2 810	2 802	2 811	2 788	2 773
80-89	805	812	824	837	850	889	900	933	952	978	1 025
90+	171	177	180	181	178	177	189	192	192	197	194
65-69	1 140	1 125	1 087	1 049	991	955	931	933	928	900	913
70-74	909	930	954	1 007	1 067	1 068	1 056	1 023	991	943	912

Av prognoserna ovan framgår med tydlighet att gruppen äldre ökar kraftigt under prognostiden, inledningsvis i de ”lägre åldrarna” (upp till 79 år) under nu gällande Mål och budgetperiod, vartefter åren går flyttas sedan antalet personer i de högre åldrarna upp. Sett utifrån omvårdnadsbehovet så kommer trycket succesivt att öka för att från år 2017 och framåt kräva stora resurstillskott. En fråga som behöver analyseras är om det går att titta på demografiförändringen med dagens ögon eller om man behöver se på åldrandet med ett annat perspektiv. Översiktligt, kommer man när man behöver omvårdnadsinsatser att behöva dessa under en längre tid eller under i princip samma tidsomfång men högre upp i åldrarna eller något däremellan?

SKATTEPROGNOS

Ny skatteprognos har tagits fram. Prognosen bygger på Regeringens bedömningar över skattekraftsutvecklingen samt vår egen kommunbefolkningsprognos omkring 75-100 nya kommuninvånare per år. Hänsyn tas till lägre folkmängd per 1 november 2015 än prognos. Starten av 2016 har varit på en nivå som stämmer väl överens med den ovan beskrivna befolkningsprognosen. Vidare tas hänsyn till förändringar i inkomst och kostnadsutjämnning. Förändringar som regeringen i aviserar i budgeten har så långt möjligt beaktats men inte helt enkelt att bedöma alla effekter. Totalt torde dock läget förbättras av statsbudgetens olika förslag. Förändringen i målgrupperna inom de s.k. kärnverksamheterna lindrar totalgenomslaget. Men kostnadssidan påverkas givetvis av att efterfrågan på kommunala välfärdstjänster ökar när målgruppen växer. För att överhuvud tillskapa betingelser för våra verksamheter ökas ju budgetramarna ut med nästan 1,5 gånger skattekraftstillväxten. För att möjliggöra detta har från och med 2015 del av avkastningen i pensionsförvaltningen använts för att finansiera delar av pensionsutbetalningarna. Från och med 2018 finansieras den ”gamla skuldens” utbetalningar fullt ut via balansräkningen och ingen årlig resultatpåverkan. Förändringen av hanteringen skapar utrymme för att öka på verksamhetsramarna. Bedömningen är att vi genom att sälja av värdepapper bör kunna hantera den gamla skulden utan likviditetspåverkan under lång tid. Totalt finns i pensionsportföljen värdepapper som uppgår till drygt 300 Mkr. Utöver denna finansiering ses hela tiden över möjligheten att effektivisera vår verksamhet och dess finansiering. I sammanställningen nedan har så långt möjligt tagits hänsyn till ovanstående.

Befolkningsprognos	15665	15750	15835	15915
1 nov året före budgetåret	(BU15700)			
	2016	2017	2018	2019
	tkr	tkr	tkr	tkr
Skatteintäkter	652 509	674 961	712 001	736 316
Inkomstutjämningsbidrag/-avgift	169 777	174 069	175 135	176 506
Kostnadsutjämnning	-6 297	-3 465	1 376	2 353
Regleringsbidrag/-avgift	-536	-3 908	-7 857	-12 200
Strukturbidrag	1 253	1 260	1 266	1 272
LSS-utjämnning	36 750	36 712	36 886	37 061
Summa intäkter	853 456	879 628	918 808	941 308
Slutavräkning 2015 korrigerig	625			
Slutavräkning 2016	-1 958	0		
Summa intäkter (inkl. avräkning)	852 123	879 628	918 808	941 308
Fastighetsavgift	25 692	25 692	25 692	25 692
Summa intäkter (inkl. avräkning)+f-skatt	877 815	905 320	944 500	967 000

Tabellen ovan indikerar det totala utrymmet som för närvarande finns att disponera under perioden 2016 till 2019. I förhållande till nu gällande Mål och budgetplan har läget förbättrats beträffande intäktssidan. Dock har även kostnadssidan, d.v.s. vår egen verksamhets utveckling påverkats dock i motsatt riktning. Tas hänsyn till både intäkts och kostnadssidan är läget nu betydligt svårare att hantera.

Folkmängd i Hallstahammars kommun efter åldersklasser relevanta för utjämningsystemet

Ålder / År	2014	2015	2016	2017	2018	2019	2020	2021	2022	2023	2024
1-5	945	940	930	962	958	958	979	990	999	1 007	1 012
6-12	1 186	1 221	1 262	1 257	1 280	1 317	1 346	1 357	1 368	1 365	1 392
6	182	187	206	169	206	205	186	195	198	201	203
7-15	1 480	1 518	1 556	1 617	1 629	1 666	1 695	1 697	1 721	1 759	1 773
16-18	508	497	528	511	518	531	555	577	576	559	561
65-79	2 751	2 773	2 789	2 812	2 844	2 826	2 810	2 802	2 811	2 788	2 773
80-89	805	812	824	837	850	889	900	933	952	978	1 025
90+	171	177	180	181	178	177	189	192	192	197	194
0	162	176	180	183	187	189	190	192	193	194	195
1-3	554	570	559	552	570	579	586	592	597	600	603
4-5	391	370	372	410	388	378	392	398	402	406	409
7-9	499	500	523	576	562	580	582	595	586	581	594
10-15	981	1 018	1 033	1 041	1 067	1 086	1 114	1 102	1 135	1 178	1 179
65-69	1 140	1 125	1 087	1 049	991	955	931	933	928	900	913
70-74	909	930	954	1 007	1 067	1 068	1 056	1 023	991	943	912

DRIFTBUDGET

Utgångsläge för våra verksamheter/nämnder, d.v.s. nu gällande Mål och budgetplan.

Av nu gällande budgetplan framgår att kompensation ges för förväntad löneutveckling (2,2 %) samt viss riktad komp för övriga kostnader. Utöver bättre skatteutfall har översyn skett för utgående pensioner och finansnettot för att möjliggöra utökade verksamhetsramar.

PROGNOS FÖR ÅR 2016

2016 års resultatprognos indikerar avvikelser för våra verksamheter. Styrelsen och vissa nämnder prognostiserar underskott. Utifrån nu gällande budgetram överskrider verksamheterna tillgängligt utrymme med cirka 10 miljoner kronor. Tas hänsyn till den s.k. finansförvaltningens pensionskostnader m.m. så uppvisar driftredovisningen ett mindre budgetunderskott.

LÖNE- OCH PRISPROGNOS 2016-2019

Sveriges Kommuner och Landsting har i sin rapport "Kommunernas ekonomiska läge april 2016" skissat på en högre löneökningstakt samtidigt som inflationstrycket är fortsatt lågt. Detta leder enligt SKL till att det reala skatteunderlaget växa med drygt 1 procent framöver. Timlönerna beräknas utifrån nu tecknade avtal till 2,2 procent per år enligt det s.k. "industrimärket". Utöver detta kan det behövas avsättas medel för riktade satsningar mot vissa befattningsgrupper/typer.

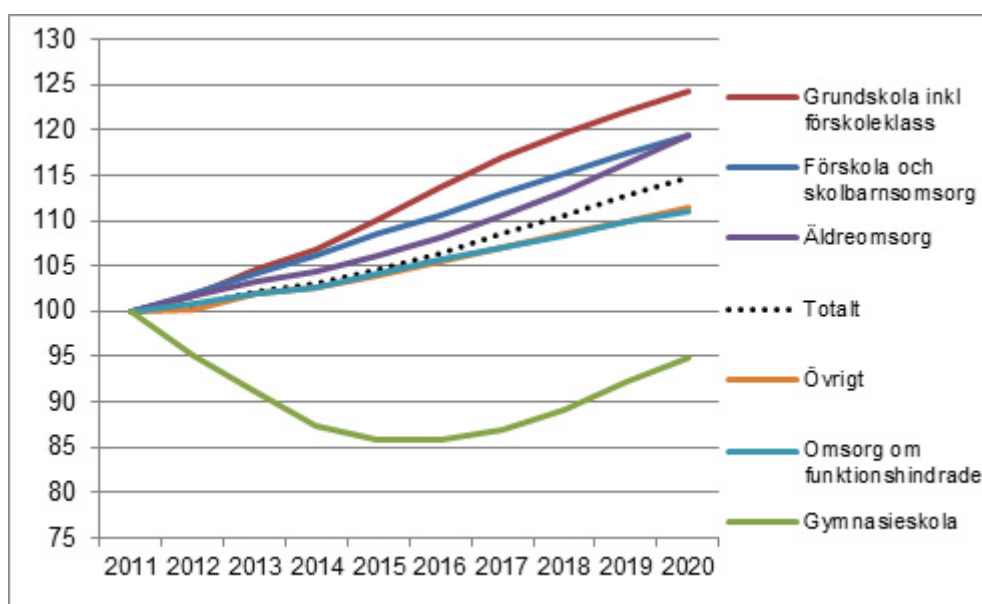
Prisutvecklingen (KPI) bedöms under hela perioden ligga mellan 0,8 och 2 procent per år. För enskilda kostnadskomponenter kommer det att krävas åtgärder för att dessa skall rymmas inom tilldelad ram. Någon generell kompensation för övriga kostnader läggs inte ut utan beräknade intäktshöjningar och effektiviseringar får "finansiera" detta.

Den demografiska utvecklingen kräver hela tiden omstruktureringar, regelförändringar och lågkonjunkturen påverkar det ekonomiska biståndet och förändringar i tillämpningen av lagen om service till vissa funktionshindrade (LSS) påverkar utrymmet för annan verksamhet liksom medfinansieringen av infrastruktur.

I diagram nedan redovisas den demografiska behovsutvecklingen. Behoven ökar inom alla verksamheter utom gymnasieskolan som tappar fram till 2015 men som sedan stabiliseras. Behoven inom äldreomsorgen ökar också men inte lika snabbt som befolkningstillväxten i åldersgruppen 65 år och äldre. Främst är det åldersgruppen mellan 65 och 75 som ökar medan det är i åldersgruppen över 80 år som behovet av äldreomsorg är störst. Diagrammet nedan visar utvecklingen på nationell nivå men vår utveckling följer huvuddragen. Totalt beräknas behoven öka med drygt 15 procent från år 2011 till 2020 men den ökningen bygger på att kommunsektorn klarar av att föra resurser från gymnasieskolan till övriga verksamheter. Misslyckas detta växer behoven med ytterligare cirka 3 procent.

BEFOLKNINGSFÖRÄNDRINGAR UTMANAR EKONOMIN (UR SKL RAPPORTEN)

Svensk ekonomi hålls fortfarande tillbaka av en svag tillväxt i vår omvärld men räddas av de svenska hushållen som har goda finansiella förutsättningar. Skatteunderlaget stärker sektorns ekonomi framöver, men räcker ändå inte till för att klara de förväntade kostnadsökningarna i sektorn de närmaste åren. De demografiska förändringarna med fler barn i skolverksamheterna och fler äldre ställer krav på kommuner och landsting att anpassa resurserna.



Olika verksamheters volymutveckling.

Det är nu tydligt att kommunsektorn kommer att behöva hantera kraftiga kostnadsökningar som följer av allt fler yngre och äldre. Det demografiska trycket ökar från 1,0 till 2,0 procent i kommunerna under perioden 2015-2020 och ökar sedan ytterligare. Dessutom är många skolor, sjukhus, simhallar och vatten- och avloppsanläggningar i behov av kraftiga renoveringar eller ombyggnationer. Investeringsutgifterna är hittills fördubblade i kommuner och landsting under 2000-talet, något som påverkar både kostnader och skuldsättning. Denna utveckling fortsätter.

I föreliggande förslag beräknas vår volymökning ligga över rikssnittet. Detta innebär för vår del att resultatnivån sjunker mot noll.

Intäkter och kostnader												
(procentuell förändring)	2005	2006	2007	2008	2009	2010	2011	2012	2013	2014	2015	
Nettokostnadsutveckling	3,9	4,1	4,2	3,5	3,0	1,5	3,2	3,3	5,3	3,5	7,1	
Skatte-o statsbidragsutveckling	4,4	3,9	4,6	5,1	1,6	2,3	3,1	3,1	4,5	3,8	2,9	

Tabellen ovan beskriver nettokostnadsutveckling och skatter o bidragsutvecklingen. Gapen mellan dessa komponenter ökar i föreliggande förslag.

Noteras bör att förslaget till Mål och Budget 2017-2019 trots stora ramtillskott ändå kan läggas fram med oförändrad skattesats och med, i och för sig låga årliga resultat, men ändå på rätt sida om ”nollsträcket/balanskravet”.

FÖRSLAG MOB 2016-2019 VERKSAMHETSRAMAR

MoB 2016-19

ÅR	2015	2016	2017	2018	2019
Kommunstyrelsen	67 566	69 146	71 746	74 616	75 356
Tillskott		1 580	2 600	2 870	740
Lönekomp 2,2 % per år		680	700	720	740
Arvoden			500		
Kollektivtrafiken		400	400	400	
Utvecklingsmedel		500	500	500	
Delfinansiering ungdomscoacher			-500		
Miljöstrateg			500		
Projektmedel till ks förfogande			500	250	
Ärendehanteringssystem inkl e-arkiv				1000	
(hela kommunen)					
Bygg o miljönämnd	7 223	7 393	8 143	8 773	8 908
Tillskott		170	750	630	135
Lönekomp 2,2 % per år		120	125	130	135
Arvoden			125		
Bostadsanpassning			250	250	
Bemannning			250	250	
Luftmätning (en mätpunkt)		50			
Teknisk nämnd	35 711	39 221	42 371	43 431	45 331
Tillskott		3 510	3 150	1 060	1 900
Lönekomp 2,2 % per år		810	830	860	900
Arvoden			250		
Underhåll gator o vägar		900	100		
Underhåll verksamhetslokaler		1 000	470		500
Delfinansiering ungdomscoacher			-250		
Kostnadsökningar entreprenader			200	200	200
Lekplatser		500			
Utökning sommarjobb			300		300
Volymökning gatan			150		
Folkets Hus Hallstahammar		-200			
Uppfräschning kommunala tomter		300	-300		
10 % Biodiesel		200	-200		
Nya Internhyresavtal (50 %)			1 600		

MoB 2016-19

	ÅR	2015	2016	2017	2018	2019
Barn o Utbildningsnämnd		330 820	341 720	363 800	378 100	392 400
Tillskott		10 900	22 080	14 300	14 300	
Lönekomp 2,2 % per år		4 700	4 900	5 000	5 000	
Arvoden			250			
Lönekomp städtjänster		200	200	200	200	
Nya platser försklan, ramhöjning permanent				4 000		
Drift tillkomande ytor				1 300	1 700	1 000
Kapitalhyra (inv 15 Mkr /år)				800	800	800
Elevökning i grundskolan/fritidshem		1 800	3 000	2 300	2 000	
Extralyft rektorer förskolechefer (50% av lyft 16)				330		
Förskole- / Lärarsatsning		1 000	2 000	1 000	1 000	
Lärarsatsning statsbidrag		-1 000				
Livsmedelskostnader		1 000				
Matsal Strömsholm		400				
Barn och elever i behov av särskilt stöd		1 000	1 000		500	500
IT utrustning		300	300		300	300
Indexering platser gymnasieskolan		1 500	4 000		2 000	3 000
Administrativt stöd förskola/skola (inom egen ram)				500		
Delfinansiering ungdomscoacher				-500		
Kringpersonal pga ökat elevantal (skolsköt, syv mm)					500	500
Kultur o Fritidsnämnd		34 261	35 501	36 476	37 336	38 406
Tillskott		1 240	975	860	1 070	
Lönekomp 2,2 % per år		340	350	360	370	
Arvoden			125			
Ökad bemanning Trollebo/HallstaArena		500				
Verksamhetsmedel		400	650		400	400
Delfinansiering ungdomscoacher				-250		
Ökat öppethållande ungdomsgårdarna, sommartid				100	100	100
Evenemang Turismsatsningar						200

MoB 2016-19

	ÅR	2015	2016	2017	2018	2019
Socialnämnd		335 820	350 320	382 190	416 240	426 390
Tillskott		14 500	31 870	34 050	10 150	
Lönekomp 2,2 % per år + ob mm		6 300	6 600	7 250	7 900	
Ob, jour o beredskapsersättningar			500	500	500	
Arvoden			250			
Lönesatsning kommunal usk omsass/stödass		1 000	3 200	1 000	1 000	
Extra lokal lönesatsning ovanstående grupp			1 000			
Extralyft chefer Äo + LSS (50% av lyft 16)			270			
Projekt sänkt heltidsmått, myndighetsgruppen (delfin)			250			-250
Ökade priser (hyra el mm)		1 000			1 000	
Vuxenutbildning		3 500	1 000	1 000		
Riktat statsbidrag enl. VP		-1 000				
Utökning hemtjänst		2 000	4 000	1 000	1 000	
Riktat statsbidrag VP för omsorgen		-1 000				
Önskad sysselsättningsgrad mm		2 700	1 000	1 000		
Avskaffning delade turer			2 000			
Feriearbeten			300	300		
Tillkommande platser nytt äldreboende			9 000	19 000		
Härberge o Motivationssatsning			1 000	1 000		
Trygghetsboende				1 000		
Delfinansiering ungdomscoacher			-500			
Ungdomscoacher			2 000			
Övriga		45 477	41 640	24 060	15 180	14 925
MBR		9 200	8 400	8 600	8 800	
Överförmyndarnämnden		1 650	1 850	2 050	2 250	
Valnämnd		50	50	750	75	
Revision		740	760	780	800	
Pensioner		30 000	13 000	3 000	3 000	
Hänsyn till avkastning i pensionsförvaltningen						
Delsumma före planreserv		856 878	884 941	928 786	973 676	1 001 716
Planreserv						
	ÅR	2015	2016	2017	2018	2019
Planreserv Hallsta Ridklubb				2 000	3 000	
(totalt 3 Mkr för utökat driftbidrag HARK och kapitalkostnader för kringinvesteringar)						
SUMMA DRIFTEN		856 878	884 941	930 786	976 676	1 001 716

MoB 2016-19

ÅR	2015	2016	2017	2018	2019
SKATTEPROGNOS	846 338	875 691	905 320	944 500	967 000
Extra statsbidrag enl VP			13 200	13 200	13 200
FINANSNETTO	2 000	2 000	5 500	8 000	9 000
AVSKRIVNINGAR	30 000	32 000	34 000	36 000	36 000
INTERN KAPITALKOSTNAD	40 000	41 250	44250	47 250	49 000
BERÄKNAT ÅRSRESULTAT	1 460	2 000	3 484	274	484

**Befolkningsprognos (1 nov
året innan budgetåret)**

15 600	15 665	15 750	15 835	15915
--------	--------	--------	--------	-------

RAM JÄMTE FÖRÄNDRINGAR FÖR ÅREN 2016-2019

KOMMUNSTYRELSEN

Målområde	Mål
Enkelt och nära	Kommunen har god planberedskap för varierande, attraktiva och blandade boendemiljöer som stimulerar olika boendeformer i alla kommundelar.
Enkelt och nära	De allmänna kommunikationerna ska ständigt utvecklas och förbättras för att möta medborgarnas behov och stimulera till ett ökat kollektivt resande, med fokus på hela resan från "dörr till dörr". Antal resor per invånare som sker med kollektivtrafik, cykel eller till fots ska öka.
Enkelt och nära	Kommunens förmåga att förebygga och hantera kriser och stora samhällsstörningar ska stärkas.
Nytänkande och kreativt	Kommunen ska tillhandahålla och utveckla fler digitala tjänster och modern teknik som förenklar och förbättrar servicen till medborgarna.
Nytänkande och kreativt	Medborgare, kunder och företagare ska uppleva kommunen som tillgänglig, effektiv, kompetent och serviceinriktad. Den personliga servicen ska finnas kvar.
Nytänkande och kreativt	Ett varierat näringsliv och ett bra företagsklimat i kommunen skapar fler och nya arbetstillfällen.
Nytänkande och kreativt	Kommunstyrelsen ska verka för att i samverkan med berörda näringar öka antalet besökare till Hallstahammars kommun
Nytänkande och kreativt	Hästnäringen fortsätter att utvecklas och har fortsatt hög kvalitet. Strömsholm ska vara ett av landets främsta mötesplatser och kompetenscenter för hästnäringen.
Ansvar och engagemang	Hallstahammars kommun ska vara en attraktiv och jämställd arbetsgivare där de anställda är friska, glada och engagerade.
Ansvar och engagemang	I Hallstahammars kommun tillämpas önskad sysselsättningsgrad. Delade turer ska arbetas bort.
Ansvar och engagemang	Samtliga verksamheter ska senast 2019 ha implementerat strategin för jämställdhetsintegrering och arbeta för jämlikhet och jämställdhet på alla plan.
Ansvar och engagemang	Hallstahammars kommun ska samordna resurser för tidiga förebyggande insatser för utjämning av skillnader i hälsa och stärkt trygghet och säkerhet.

Ansvar och engagemang	Hallstahammars kommun ska stimulera utvecklingen för att uppnå den nationella målsättningen om fossilfritt Sverige till 2030.
Ansvar och engagemang	Hallstahammars kommuns verksamheter ska bli fossilfria senast 2019.
Ansvar och engagemang	Vid inköp ska Hallstahammars kommun ta ökad ekologisk och social hänsyn. Minst 50 procent av alla upphandlade produkter ska vara socialt och miljömässigt hållbara år 2019.
Ansvar och engagemang	Kommunens upphandlingar och inköp är effektiva, ändamålsenliga samt stimerar det lokala näringslivet.
Ansvar och engagemang	En klimatplan och ett miljöprogram ska antas som led i arbetet för att miljöcertifiera kommunen enligt ISO 14001 eller motsvarande standard till år 2018.
Ansvar och engagemang	Kommunen ska utveckla metoder och tjänster som främjar ökad delaktighet och jämlikt inflytande.

ÅR	2015	2016	2017	2018	2019
----	------	------	------	------	------

Kommunstyrelsen	67 566	69 146	71 746	74 616	75 356
Tillskott		1 580	2 600	2 870	740
Lönekomp 2,2 % per år		680	700	720	740
Arvoden			500		
Kollektivtrafiken		400	400	400	
Utvecklingsmedel		500	500	500	
Delfinansiering ungdomscoacher			-500		
Miljöstrateg			500		
Projektmedel till ks förfogande			500	250	
Ärendehanteringssystem inkl e-arkiv				1000	
(hela kommunen)					

ALLMÄNT

För perioden 2017-2019 tillfördes KS förutom kompensation för löner och arvoden även utvecklingsmedel. I ett särskilt beslut dras dessa in under 2017 till förmån för kommunens ungdomscoacher, en angelägen fråga för hela kommunen.

Under 2018 finns utvecklingsmedel medel upptagna i budgeten. Kommunstyrelsen har ett antal utvecklingsområden som behöver medel och där medel inte ligger på de enskilda enheterna utan sammanförs i en post benämnd utvecklingsmedel. Under perioden behövs resurserna för att möjliggöra utveckling av:

IT system för uppföljning och utvärdering av de kommunala målen och indikatorerna, e-tjänster, synpunkthantering, som en trygg och säker kommun. Dessutom bör det finnas ett visst utrymme för att säkerställa att vissa kommunövergripande områden kan utvecklas i önskad takt.

Ett nytt ärendehanteringssystem med e-arkiv är en angelägen fråga då nuvarande system är mycket gammalt. I budgeten för 2018 finns särskilda medel upptagna för detta.

Under 2016 ska den interna kollektivtrafiken upphandlas. Det är för dagen oklart hur budget framöver påverkas. Det finns en komp för kollektivtrafik men den avser endast prisindexering dock ingen utökning av trafiken.

Även miljöarbetet är ett angeläget område. Under perioden utökas kommunstyrelsen budget för att möjliggöra en utveckling av miljöarbetet inom kommunen. Medel finns upptagna för en miljöstrateg.

Under pågående budgetperiod förekommer ibland att det erbjuds olika möjligheter att utveckla olika områden i form av t ex projekt. Kommunstyrelsen får ett särskilt anslag för eventuella tillkommande projekt under perioden.

ÖVERGRIPANDE

BEFOLKNINGSUTVECKLING

Per första november 2015 uppvisar befolkningssiffrorna 15665, dvs 35 personer under nu gällande befolkningsantagande (som styr skatte och statsbidragsprognosen). Befolkningsläger per 31 mars uppvisar 15705 personer. Antalet födda uppgår till 43 och antalet avlidna till 45. Flyttnettot uppgår till +62 personer (246 inflyttade och 184 utflyttade). Folkökningen sedan årsskiftet uppgår till 60 personer.

Från läget 31 mars behöver alltså befolkningen öka med 45 personer. Förutsättningarna för detta måste anses som mycket goda när man bland annat beaktar att efter sommaren sker inflyttning till de nya 36 lägenheterna som Hallstahem producerat vid Eldsbodaplanen. Befolkningsprognosen framöver bygger på att folkökning som till 50% består av förskole och skolbarn, vilket har beaktats i BUN:s budgetram. Förutsättningarna för en fortsatt befolkningstillväxt måste anses som mycket goda OM vi lyckas med bostadsplaneringen. Just nu ser det ut som om flera externa aktörer visar intresse för att bygga i vår kommun. Planberedskapen, med nya detaljplaner på gång och nya exploateringsområden borgar för att vi skapar goda betingelser för fortsatt folkökning.

Vår befolkningsprognos bygger på de senaste tre årens utveckling beträffande såväl flyttmönster som födda/döda. Vår utmaning för att klara detta är framförallt att det måste byggas bostäder, det är ju ”fullt idag”. Fram till 2020 finns ett behov av minst 200 nya bostäder.

FLYKTINGSTRÖMMAR

Under 2015 nådde flyktingmottagandet i Sverige nivåer som saknar motstycke i modern tid både ur ett europeiskt och svenskt perspektiv. Totalt ansökte drygt 162 000 människor asyl i Sverige under 2015, varav merparten bara under månaderna augusti-december 2015. Av dessa var cirka 33 000 ensamkommande barn. Utvecklingen har nått en dimension som ställer helt andra krav än tidigare både på EU-samarbetet och enskilda länders förmåga att hantera den stora ökningen av människor på flykt.

Arbetet med att ta emot i första hand ensamkommande barn och ungdomar kommer även framöver att vara ett område som prioriteras.

Från och med årsskiftet 2015/2016 har arbetet gått in i en ny fas där en långsiktig planering läggs fast och ska hanteras 2017 och framåt. På nationell nivå sätter man in olika åtgärder för att till viss del parera utvecklingen. Oavsett hur nivåerna av asylsökande till Sverige ser ut fortsättningsvis, innebär åren 2015 och framåt ett helt nytt normalläge för integrationen, behovet av bostäder och kommunal service.

Prognosen har under första halvåret skrivits ner av Migrationsverket men verket påpekar att det fortfarande finns en stor osäkerhet i prognoserna.

Ett intensivt arbete har pågått under perioden och kommer att fortsätta. Planeringen för nyanlända och ensamkommande barn genomförs i två perspektiv, på kort sikt med ett bra mottagande och på längre sikt med en effektiv integration. Planeringen kommer att utmynnas i ett integrationsprogram för att säkerställa en så snabb och effektiv integration som möjligt. Dessutom kommer ett bostadsförsörjningsprogram att utarbetas för att säkerställa att det finns bostäder för nuvarande kommuninvånare, nyinflyttade och nyanlända

NYA BOSTÄDER

En av de kanske största utmaningarna den närmaste tiden för att även framdeles få önskad befolkningstillväxt är att kommunen via bland annat Hallstahem kan bygga fler hyresrätter. Området är ytterst angeläget om kommunens mål med 75 nya invånare ska kunna förverkligas även de kommande åren.

BOSTADSFÖRSÖRJNINGSPROGRAM

Under 2016 kommer ett bostadsförsörjningsprogram att arbetas fram eftersom behovet av bostäder är stort om kommunens mål skall förverkligas. Dessutom finns möjligheten för kommunen att söka sk byggbonus för nya bostäder.

NÄRINGS- LIVSUTVECKLING

Samarbetet med kommunens näringsliv bedöms som en viktig strategisk fråga eftersom tillväxt i kommunen är ett högt prioriterat område. Det är för tillfället fem lokala företagsnätverk som tillsammans bildar den ekonomiska föreningen Hallstahammar Promotion (HP), en organisation för samverkan mellan företag och mellan företag och kommun. Kommunens mål är att fortsätta sitt samarbete med HP, som pågått sedan ett antal år tillbaka för att främja ett bra företagsklimat.

Fortsatt arbete runt att förbättra för de mer än 900 företag som finns i kommunen pågår genom att anordna Bransch- Områdesträffar. Även uppsökande verksamhet med företagsträffar genomförs kontinuerligt. Under 2016-2017 deltar man i ett ESF- projekt som erbjuder möjlighet för Solo-Microföretag i kommunen/länet att utveckla sina företag för att öka sin lönsamhet och tillväxt.

NKI (Nöjd Kund Index) mäts kontinuerligt vilket ger ett snabbare verktyg för att känna av hur företagen upplever kontakten med kommunen.

Lots funktionen är nu ett inarbetat koncept som löper på under hela året och det ligger nu på Näringslivsenhetens uppdrag att bjuda in till dessa träffar. Att som företag ges möjlighet till att träffa planchef, bygg och miljö chef, tekniska chefen samt näringslivschefen vid ett och samma tillfälle har blivit mycket väl mottaget.

Näringslivsenheten tillsammans med HP håller nu i frukostmötena och planerar programmet ”Frukost i Hallsta” gemensamt. Även Guldyran drivs i liknande projektform.

Föreningen ”Vi i Hallsta” består i dagsläget av 32 medlemmar (Handlare och Fastighetsägare) och målet är att stärka Handelsplatsen eller som visionen säger ”Hallstahammar först”. För att stärka deras arbete föreslås att kommunen går in ytterligare tre år med medfinansiering dock högst 600 000kr/år och u f a föreningens medlemmar lägger in lika mycket. Även HP är beviljade ett ekonomiskt stöd på högst 200 000kr/år. Dessa medel finns som tidigare budgeterade under kommunstyrelseförvaltningen.

Hästmuseum som har funnits som en het önskan i Strömsholms området ser nu ut att kunna bli verklighet. Projektgrupp har bildats och man kommer att starta i mindre skala för att samtidigt söka projektmedel pengar för att kunna utöka till ett museum med flera sateliter i Strömsholms området.

Även besöksnäringen (turismen) har en utvecklingspotential i kommunen. Utöver de insatser som redan görs med/för företag inom turismbranschen, ska under perioden, det strategiska arbetet intensifieras, med ambitionen att öka attraktiviteten och därmed antalet besökare. Större evenemang finns bl. a i Strömsholm med Nationaldagstävlingar, Grand National men det finns även fler events och besöksanledningar såsom Strömsholms kanal och Åsby-Skantzenområdet att bygga vidare på inom kommunen.

Ett viktigt medel att förverkliga delar av utvecklingen är Leader som nu kommer igång igen. Hallstahammar kommun har under förra perioden varit en aktiv part med många projekt.

LOKALA INFRASTRUKTURSATSNINGAR

KOLLEKTIVTRAFIK

Kommunen har en väl utvecklad kollektivtrafik med bland annat Flexlinjen, Servicelinje, Brukslinje, Expressbuss till Västerås och linje 115 till Köping.

Kommunens avtal med nuvarande leverantör avseende Brukslinjen löper dock ut halvårsskiftet 2016 varför en ny upphandling pågår. Kollektivtrafikmyndigheten (KTM) har överlåtit till Hallstahammars och Surahammars kommuner att själva upphandla trafiken för en 3-årsperiod. Kommunerna genomför en gemensam upphandling och kommer själva att administrera trafiken för denna period.

Det är fortfarande ovisst hur den nya upphandlingen av kollektivtrafik påverkar budgeten framöver.

STADSNÄT

En bidragsansökan till Jordbruksverkets har beviljats för att kunna ansluta fastigheterna i Borgåsund. Prioritering av området har gjorts efter en intresseanmälan som gjordes i slutet av förra året, då brev skickades ut till nästan alla på landsbygden där fiber saknas.

I tätorterna Kolbäck och Hallstahammars pågår för närvarande en storsatsning, där kommunfullmäktige gett extra investeringsanslag. Projektet löper över minst två år och till sommaren 2018 skall fiber/tomrör finnas till flertalet hus i tätorterna Kolbäck och Hallstahammar

Per den 31/12-15 finns det 3076 anslutna kunder och per 30 april 2016 3084 st. Antalet aktiva kunduttag uppgår 31/12-15 till 1684 st och per 30 april 2016 till 1838 st

GÅNG-OCH CYKELVÄGAR

En annan viktig fråga är *gång- och cykelvägar* mellan främst Strömsholm-Kolbäck och Eriksberg-Kolbäck. Trots att kommunen medfinansierar med 67 % av kostanden tar projektet lång tid. Frågan är emellertid fortfarande högaktuell för kommunen.

Projektet med en GC väg mellan Kolbäck och Strömsholm initierades redan 2009. Vid inledningen av projektet fanns ett beslut från länsstyrelsen om att projektet inte skulle innebära betydande miljöpåverkan.

Sedan detta beslut togs 2009 så har en lagändring trätt i kraft som innebär att en miljökonsekvensbeskrivning inte behöver tas fram om ett projekt inte kan antas medföra betydande miljöpåverkan. Denna lagändring i kombination med att projektet riskerar betydande påverkan på ett Natura 2000-område innebär att länsstyrelsen gjorde en omprövning i frågan om projektet kan antas medföra betydande miljöpåverkan.

Arbetet fortskrider oförtrutet under kommande period för att få till stånd cykelbanor som binder samman samtliga kommundelar.

REGIONALA OCH NATIONELLA INFRASTRUKTURSATSNINGAR

BERGSLAGSPENDELN

Arbetet med att få ett mötesspår i Ramnäs har som pågått sedan ett antal år tillbaka. Arbetet intensifierades under senare tid. Syftet är att få halvtimmestrafik på pendeln mellan Västerås och Hallstahammar - Surahammar.

Det finns nu återigen relativt goda utsikter att projektet kan genomföras.

E 18

Trafikverket har tagit fram en förstudie för E18 mellan Köping och Västjädra, en sträcka på cirka 25 km. Syftet med projektet är att förbättra förutsättningarna för regional utveckling och ökad framkomlighet på vägen. Hallstahammars kommun har dessutom anförut att projektet är ytterst angeläget då trafiken ofta leds om via Kolbäck centrum vid stopp på E 18 vilket medför en kaotisk och trafikfarlig situation inne i Kolbäck.

Åtgärderna ska vidare möjliggöra en framtida utbyggnad till motorväg. Om vägen byggs ut ska det samtidigt innebära förbättringar för miljön, såsom bättre hantering av dagvatten, ökat skydd vid vattentäkter samt passager för smådjur. Projektet finns inte med i den nationella planen för transportsystemet år 2010–2021. Det innebär att en utbyggnad till motorväg för närvarande inte kan finansieras i närtid om inget görs. Planen revideras dock var fjärde till sjätte år. Arbetet har fortsatt under 2016 för att allt ska vara klart om det skulle visa sig att det kan komma medel tidigare

INTERNA UTVECKLINGSOMRÅDEN (SE VIDARE KS EGEN MOB)

MILJÖSTRATEG

ENERIGPLAN

TRYGG OCH SÄKER

PERSONALPOLITIK

Hallstahammars kommun står inför stora utmaningar i framtiden. Omvärlden förändras och våra förutsättningar påverkas av många olika faktorer och vi måste hela tiden utveckla våra verksamheter för att tillgodose kommuninnevanornas krav på service, kvalitet och tillgänglighet. Att vara och upplevas som en tilltalade och fängslande – attraktiv – arbetsgivare, vilar på en vilja till ständiga förbättringar och ett målmedvetet arbete med personalpolitiska insatser. Det personalpolitiska programmet med handlingsplan för 2015/2016 samt en kompetensförsörjningsplan för perioden 2015 – 2019, är de styrdokument som finns för verksamheterna.

För att klara utmaningen är det av största vikt att arbeta med frågor som handlar om att vara en attraktiv arbetsgivare, dvs att Hallstahammar är och uppfattas som en god arbetsgivare och att människor vill arbeta hos oss. Det gäller att locka nya medarbetare, såväl som att behålla redan anställda medarbetare.

I processen med att rekrytera nya medarbetare finns interna rutiner runt alla olika delar. För att ytterligare kvalitetssäkra rekryteringsprocessen kommer kommunen att undersöka olika datastöd som finns att tillgå då det gäller rekrytering. Datastöd i rekryteringsprocessen innebär bl a att det på ett enkelt sätt går att kommunicera olika budskap till de sökande under rekryteringsprocessens alla faser. Därmed kan man som sökande hela tiden vara uppdaterad om rekryteringsprocessens gång och den sökande kan få ett snabbt besked om huruvida man är aktuell för anställning eller inte.

Annat som är viktigt i arbetet med att vara en attraktiv arbetsgivare, är att bygga på sådant som medarbetare redan idag upplever som positivt. Vi ska skaffa kunskap om detta genom att undersöka hos nyanställda medarbetare vad de ser som positivt med Hallstahammars kommun som arbetsgivare och även genomföra avgångsintervjuer med de som slutar sin anställning i kommunen.

För att stärka attraktionskraften ytterligare är det viktigt att låta ungdomar få inblick i de kommunala verksamheter som finns. Detta sker genom att ta emot studiebesök, tillhandahålla praktikplatser och anställa ungdomar i feriearbete. Under året kommer antalet ferieplatser att utökas, vilket möjliggör för fler ungdomar att få feriearbete.

En god arbetsmiljö, såväl fysisk som psykosocialt och organisatoriskt, är en faktor för att bibehålla attraktionskraften och därför är det viktigt att hela tiden arbeta med åtgärder för att minska ohälsan på arbetsplatserna. Då det gäller sjukfrånvaron har en stor ökning skett totalt sett i kommunen i jämförelse med samma period förra året (8,24 % 2016 jämfört med 6,69 % 2015). Ökningen är jämnt fördelad inom samtliga frånvarointervall (dvs såväl korttids- som långtidsfrånvaron har ökat). Sett till frånvarotillfällena, så har en marginell ökning skett inom intervallet 15 – 28 dagar och 29 – 59 dagar. De flesta sjukfrånvarotillfällena ligger dock (liksom motsvarande period förra året) inom intervallen 1 dag och 2 – 14 dagar. Det betyder att korttidssjukfrånvaron står för den största delen av den totala sjukfrånvaron. Inom kommunen finns rutiner för rehabiliteringsarbetet och dessa uppdaterades under 2015. Som ett stöd i rehabiliteringsprocessen finns sedan 2015 också ett rehabiliteringsverktyg, Adato. Verktöget underlättar för chefer att bevaka, dokumentera och följa upp sjukfrånvaro och rehabilitering på den egna enheten. För att komma tillrätta med sjukfrånvaron är det viktigt att analysera orsakerna till ohälsan. Därför har olika friskvårdsprojekt påbörjats i samverkan med företagshälsovården Avonova. Bl a kommer korttidsfrånvaron att följas upp och särskilt analyseras och insatser kommer att planeras in utifrån det.

AVSLUTNING

Mer information kring kommunstyrelsen finns i styrelsens egen Mål och Budgetskrivelse (styrelsens och nämnderna MoB:ar biläggs som bilaga till detta dokument)

KOMMUNALT PARTISTÖD

Kommunalt partistöd för år 2017 föreslås utgå med 10700 kr/parti representerat i kommunfullmäktige samt 17100 kr/mandat i kommunfullmäktige: Totalt partistöd 2017 855,1 tkr.

Nya arvodesbestämmelser för förtroendevalda gäller från och med 2015. Budgetramarna är från och med 2017 delvis justerade för detta

HALLSTAHEM

Bolaget skall under planeringsperioden ytterligare öka samverkan med kommunen för att bland annat öka andelen tillgängliga bostäder, samt skapa förutsättningar för trygghetsboende/träffpunkter ute i bostadsområdena. Vidare behöver samverkan ske mellan bolaget och i första hand socialförvaltningen för att underlätta tillskapandet av boendeplatser inom såväl LSS samt för psykiskt funktionshindrade samt s.k. träningslägenheter.

Hallstahem ingår som en viktig aktör i förverkligandet av visionen ”Det goda livet i storstadens närhet”

Kommunfullmäktige har i beslut den 4 april 2016 beslutat om ägardirektiv att fastställa på ordinarie bolagsstämma 2016 i AB Hallstahem.

AB Hallstahem skall utifrån Hallstahammars kommuns vision utarbeta mål som har bäring mot visionen. Dessa mål skall sedan årligen utvärderas i årsredovisningen.

Bolaget skall tillsammans med olika berörda intressenter aktivt arbeta för att Hallstahammars kommun ska vara ett attraktivt boendialternativ i regionen.

Bolaget ska tillhandahålla bra bostäder till rimliga hyresnivåer samt sköta och underhålla fastigheterna under sin förvaltning enligt god teknisk praxis. Vidare ska bolaget utveckla en god bostadsmiljö, socialt, funktionellt och med god tillgänglighet. Med tyngdpunkt på bra boendeformer för äldre och möjligheter för ungdomar att etablera sig på bostadsmarknaden.

Bolaget skall vidare bedriva verksamhet i såväl Strömsholm, Kolbäck och Hallstahammar.

AB Hallstahem ska verka för att bolagets hyresgäster har ett inflytande över förvaltning och service samt att bolagets verksamhet i övrigt kan ske med största möjliga hänsyn till god miljö och låg resursförbrukning.

Bolaget ska bedriva sin verksamhet på affärsmässiga villkor och sträva efter en ekonomisk utveckling som ger förutsättningar för en ekonomisk stabilitet. Bolagets ska ha en genomsnittlig direktavkastning, mätt mot bolagets egna kapital, motsvarande 1,5 % under perioden 2012 till 2015.

Bolaget ska till Hallstahammars kommun erlägga en borgensavgift motsvarande skillnaden mellan lån med respektive utan kommunal borgen, vilken fastställs i kommunens Mål och Budget. För år 2017 skall borgensavgiften uppgå till 0,35 procent av aktuell ramborgen.

Hallstahem har uppföra 3 st. hus med 36 lägenheter på Eldsbodaplan med inflyttning sommaren 2016. I syfte att underlätta för bolaget att finansiera och hantera nyproduktionen föreslås att någon utdelning till ägaren ej skall påkallas under perioden 2015-2019 (5 år) utan motsvarande belopp får användas för att stärka bolagets soliditet. Det innebär att endast borgensavgift skall erläggas. Preliminärt beräknas beloppet för borgensavgiften efter nyproduktionen uppgå till cirka 1,9 Mkr per år.

BYGG OCH MILJÖNÄMND

Mål för perioden 2016-2019

Bygg och miljönämnden och dess förvaltning skall utöva en korrekt myndighetsutövning och ge bästa möjliga service till kommuninvånarna inom de ramar kommunfullmäktige beslutar.

Valstasjön ska bli naturreservat 2018.

Våra naturområden och vår biologiska mångfald skall bevaras och utvecklas, samt tillgängliggöras för kommunens invånare och andra besökare.

Möjliggöra attraktiva boendemiljöer genom ett aktivt och förebyggande tillsynsarbete som främjar trygghet och trivsel.

Alla bristfälliga avlopp ska ha inventerats till 2018 och åtgärdats till 2020.

ÅR	2015	2016	2017	2018	2019
Bygg o miljönämnd	7 223	7 393	8 143	8 773	8 908
Tillskott		170	750	630	135
Lönekomp 2,2 % per år		120	125	130	135
Arvoden			125		
Bostadsanpassning			250	250	
Bemannning			250	250	
Luftmätning (en mätpunkt)		50			

Behovsutveckling och nya utmaningar

I tider av hög volym på byggande är belastningen stor på byggnadsinspektörerna. Behov finns av förstärkning med en byggnadsinspektör. Kostnad cirka 500 tkr brutto per år. I förslag till budget finns ramförstärkning i två steg på vardera 250 tkr vilket gör att bemanningen kan förstärkas. Behovet tillgodoses således.

Vad gäller tillsynsbehovet för tillsyn enligt miljöbalken, så föreligger ett underskott av 1,4 tjänst. Men då en heltidstjänst som miljöstrateg inrättas i kommunstyrelsens regi och bemannas av personal från bygg och miljöförvaltningen, så uppstår på bygg och miljöförvaltningen en succession där vakant tjänst uppstår på bygg och miljö. Nettoeffekten blir då positiv eftersom en förstärkning i praktiken uppstår på cirka en halvtid, då strategiskt arbete redan tidigare utfördes på förvaltningen motsvarande cirka en halvtid. Underskott på 1,4 tjänst reduceras då till mindre än en årsarbetare. Läget ser då ut att bli hanterbart avseende tillsyn enligt miljöbalken.

Syftande till måluppfyllelsen, och då specifikt mål 1 som rör service och mål 4 rörande tillsyn, så bör en satsning göras på lönerna för inspektörerna. Konkurrensen om personal till offentlig sektor ökar. Yrkeskåren med miljöinspektörer och byggnadsinspektörer är mer attraktiva på marknaden. En satsning på lönerna är strategisk med syfte att behålla personal, men också för att stärka attraktionen som arbetsgivare. Detta bör kunna inrymmas inom budgetramarna för år 2017, men uppsikt bör hållas så att inte ekonomin urholkas.

Utmaningen att arbeta för att nå mål 2 naturreservat Valstasjön inryms i tjänsten som miljöstrateg. Mål 3 rörande biologisk mångfald hör självfallet även det till det arbete som miljöstrategen ska utföra.

För att klara måluppfyllelsen i mål 5 rörande enskilda avlopp behövs det tillfälligt en 0,75 ÅA under ett-två år för att klara arbetsvolymen. Förstärkningen kan skjutas upp till senare delen av planeringsperioden, 2018-2019, om inventeringsarbetet prioriteras under 2017.

Sammantaget med aviserade förslag i budget ser möjligheterna bättre ut än på många år att klara de uppdrag nämnden har.

Konsekvensanalys

Resursförstärkningen är välkommen till byggsidan. Med klart bättre resurser på byggsidan kan mål 1 komma att uppfyllas. Likaså ökar möjligheterna att kunna bedriva mer tillsyn enligt plan och bygglagen, vilket gör att mål 4 kan uppfyllas bättre i detta avseende.

En heltidstjänst som miljöstrateg inrättas. Planen är att anställa en miljöinspektör som i huvudsak ska bedriva tillsyn enligt miljöbalken. Den eftersatta tillsynen har gjort att ett reparativt tillsynsarbete med förelägganden och vite har blivit vanligt. Alla objekt har inte hunnit besökas utan tillsynen har till del blivit klagomålsstyrd. En förstärkning ger bättre möjligheter till högre grad av förebyggande och mer framgångsrikt arbete, vilket ger en bättre miljö men också mer hållbara verksamheter. Detta bidrar till uppfyllnad av mål 4.

Rörande lönesatsning så kan konstateras att uteblir pengar till lönesatsning sker inget omedelbart. Men om satsning görs är möjligheterna bättre att kunna hålla nuvarande goda nivå på service till invånare och företag. Erfaren och professionell personal är en mycket värdefull tillgång för nämndens ansvarsområde. Personalomsättning i alltför hög grad riskerar sänka kvaliteten på resultatet.

Målet om avloppsinventering och åtgärdsarbete är satt med höga krav på takten. Årtalen kan hänföras till EUs vattendirektiv. Uteblir satsning blir arbetet fördröjt med flera år jämfört med målsättningen.

Avslutning

Mer information kring bygg och miljönämnden finns i nämndens egen Mål och Budgetskrivelse (styrelsens och nämnderna MoB:ar biläggs som bilaga till detta dokument)

TEKNISK NÄMND

Tekniska nämndens mål för perioden 2016-2019

Mål 1: Hallstahammars kommun ska kännetecknas av hög tillgänglighet och service där den moderna teknikens möjligheter används.

Mål 2: Hallstahammars kommun är ett samhälle där människors olikheter bidrar till en mångfald och ses som en styrka. Vi arbetar aktivt för ökad folkhälsa. Kommunen stimulerar till ökad fysisk aktivitet. Cykel- och gångtrafiken per invånare skall öka med minst två procentenheter årligen. Rekreation i utemiljöer ökar. Mötesplatser över de traditionella gränserna finns och används.

Mål 3: Minst en offentlig plats per år ska upplevas som överraskande och förnyad

Mål 4: Kommunens upphandlingar och inköp är effektiva, ändamålsenliga, tar ekologiska och sociala hänsyn samt stimulerar det lokala näringslivet. Minst 50 procent av alla upphandlade produkter ska vara socialt och miljömässigt hållbara år 2017.

Mål 5: Energianvändning i kommunala fastigheter (el, värme) ska minska med minst 4% per år.

Mål 6: Läckage från vattenledningarna är i nivå eller mindre än 20 procent

Mål 7: Ledningsnätet för dricksvatten, avloppsvatten och dagvatten är i gott skick.

Mål 8: Hallstahammars kommun ska vara en attraktiv arbetsgivare där de anställda är friska, glada och engagerade. I Hallstahammars kommun eftersträvas en jämnare könsfördelning där arbetsplatserna är jämställda och mångkulturella.

Mål 9: 5% mer hushållsavfall till återvinning per år och 5% mindre hushållsavfall till avfallsförbränning per år.

Mål 10: Natur med höga miljövärden, rik biologisk mångfald och naturreservat ökar i Hallstahammar.

Mål 11: Investeringar som återbetalar sig genomförs (både tekniska och sociala etc.) och den externa finansieringen genom bidrag ska öka (EU, statliga projektmedel, osv)

Mål 12: Hallstahammars kommuns verksamheter ska använda endast förnybar energi 2018.

Mål 13: Hallstahammar ska bli en fossilfri kommun. Energianvändningen i Hallstahammar som geografiskt område är 100 % förnybart år 2025.

Mål 14: Kommunens förmåga att förebygga och hantera kriser och stora samhällsstörningar ska stärkas.

ÅR	2015	2016	2017	2018	2019
Teknisk nämnd	35 711	39 221	42 371	43 431	45 331
Tillskott		3 510	3 150	1 060	1 900
Lönekomp 2,2 % per år		810	830	860	900
Arvoden			250		
Underhåll gator o vägar		900	100		
Underhåll verksamhetslokaler		1 000	470		500
Delfinansiering ungdomscoacher			-250		
Kostnadsökningar entreprenader			200	200	200
Lekplatser		500			
Utökning sommarjobb			300		300
Volymökning gatan			150		
Folkets Hus Hallstahammar		-200			
Uppfräschning kommunala tomter		300	-300		
10 % Biodiesel		200	-200		
Nya Internhyresavtal (50 %)			1 600		

Behovsutveckling och konsekvensanalys

Lönekompensation

Kompensation för löneutveckling är nödvändigt. Om kompensation för kostnadsutvecklingen inte erhålls urholkas verksamheten.

Konsekvensanalys

Lönekompensationen har prioriterats högt i förslaget. Om förslaget antas innebär det att urholkning av verksamheten undviks.

Toppbelägga 5%

Kommunens revisorer har tidigare bedömt att underhållet av det belagda vägnätet är otillräckligt. För att undvika kapitalförstöring bör beläggningsunderhållet motsvara 5 % av de toppbelagda ytorna (ca 50 000 m²/år). För närvarande klarar vi teoretiskt sett att toppbelägga 4,5%. Vilket innebär att medlen för underhållet behöver ökas.

Konsekvensanalys

För att kunna toppbelägga 5% av alla gator och vägar behövs ytterligare tillskott(100 tkr) utöver det som föreslagits. Visserligen har ny upphandling på toppbeläggningar preliminärt visat lägre kostnader samtidigt måste det betonas att byte av brunnar i samband med toppbeläggnings- arbeten är dyrare.

Beta av underhållsskuld gatan

Anslaget för beläggningar har varit otillräckligt under många år vilket har resulterat i en underhållsskuld. För att beta av den behövs det särskilda medel. Förvaltningen prioriterar att åtgärda de sämsta gator vilket innebär att färre m² blir toppbelagda än vad som är teoretiskt möjligt.

Konsekvensanalys

Det finns en kvarstående underhållsskuld som behöver betas av för att vi ska nå målet att alla gator ska vara underhållna med en cykel av 20 år. Förvaltningen kommer även i framtiden att prioritera sämre gator i första hand, att åtgärda dessa kostar mer vilket innebär att färre m² toppbeläggs än vad som är teoretiskt möjligt.

Övertagande av underhållsansvar från Kanalbolaget

Det har tagits beslut om att Tekniska nämnden skall ta över vissa anläggningar som tidigare legat på Kanalbolaget. Övertagandet innebär framtida kostnader som kommer att preciseras efter att en besiktning av anläggningarna görs våren 2017 och en underhållsplan för anläggningarna upprättas.

Konsekvensanalys

Övertagandet av anläggningar från Kanalbolaget kan innebära att budgetramen behöver utökas efter att en underhållsplan för anläggningarna tagits fram. Då omfattningen av detta ännu inte är känt har prioriteringen varit lägre.

Underhåll av broar

En besiktning av vägbroar och gång- och cykelbroar kommer att utföras under våren 2017. Det är 10 år sen en sådan besiktning gjordes senast så det är angeläget att fastställa statusen på dessa anläggningar. En underhållsplan för anläggningarna kommer sedan att upprättas.

Konsekvensanalys

Kommande besiktning av broarna kan innebära idag okända kostnader för att vidmakthålla broarnas framtida status. Då omfattningen av detta ännu inte är känt har prioriteringen varit lägre.

Kostnadsökningar entreprenader

Entreprenadindexens utveckling de senaste åren har varit i genomsnitt 1,8% årligen och har under senaste 25 åren utvecklats ca 2 ggr mer än KPI. För att undvika urholkning av verksamheten är det viktigt att kompensation för dessa kostnader erhålls.

Konsekvensanalys: För en förvaltning som använder sig i högre grad av entreprenader är kompensationen för dessa kostnadsökningar viktig. Om förslaget antas innebär det att urholkning av verksamheten undviks.

Fastighetsunderhåll

Under verksamhetslokaler tillåter budgetanslaget för 2016 underhåll för ca 84:-/m², dessa lokaler är underhållskrävande och slitaget är högre än för exempelvis bostäder. Jämförs detta med Repabs motsvarighet för 2013 saknas det ca 70:- per m². Behovet ovan baseras på en nivå om 100:-/m² dvs en ökning med 16:-/m².

Konsekvensanalys:

Med föreslagna utökningar av ramen för fastighetsunderhåll så förbättras möjligheten att underhålla verksamhetslokalerna.

Tomma lokaler under ombyggnation av skolor

En plan finns för att bygga om Parkskolan, Lindboskolan samt Fredhemsskolan. Under ombyggnadsperioden kommer en skola att vara tomställd för att klara av att utföra arbetena. Ombyggnationen av Parkskolan etapp 1 pågår och denna etapp kommer att tas i drift under hösten 2016. Etapp 2 som bland annat omfattar kök och matsal startar hösten 2016 och beräknas vara klar hösten 2017. Lindboskolans ombyggnation startar hösten 2016 och beräknas vara klar hösten 2017. Fredhemsskolans ombyggnation beräknas starta årsskiftet 2016/2017 och vara klar till hösten 2018.

Konsekvensanalys: Om väntat hyresbortfall hanteras på kommunens samlade resultat snarare än på fastighetsförvaltningens resultat är behovet eliminerat.

Personalbehov

Förvaltningens uppdrag växer främst inom fastighetsförvaltningen, varpå behovet av servicesnickare, fastighetsskötare och trädgårdsmästare finns under planeringsperioden. På anläggningssidan saknas det också resurser i form av 0,25 av anläggningsarbetare. Arbetsbelastningen på planavdelningen är också högt varpå behovet av en ny planarkitekt uppdagas.

Konsekvensanalys: För fastighetssidan har uppdraget växt och kommer att fortsätta att växa under planeringsperioden. Samtidigt om målet mot att ha nöjda hyresgäster i våra fastigheter ska nås kommer det att krävas ytterligare personella resurser. Dock så ökar hyresintäkterna till följd av fler objekt att förvalta (volym) samt nya hyresavtal (större åtagande). Behovet av personella resurser borde därmed inrymmas i hyresavtalen.

Om- eller nedprioritering

Omprioriteringar kan behöva göras under året för att genomföra angelägna satsningar under kommande år. Avsaknad av personal kan innebära att vi behöver köpa mer entreprenad och konsulttjänster till en högre kostnad än om vi har egen personal.

Planerade åtgärder

Kommande revidering av översiktsplanen kommer att kräva ett stort engagemang från förvaltningen.

VA taxan kommer att behöva justeras kommande år. Ett arbete pågår med att se över både anläggningsavgiften och bruksavgiften samt att införa en dagvattenavgift.

Kart- och mättaxan kommer att behöva revideras med hänsyn till nya anvisningar från SKL.

Flera av våra exploateringsområden har gamla föroreningar som behöver utredas och saneras innan marken kan tas i anspråk för exploatering. Idag finns bidrag att söka för saneringsåtgärder vilket förvaltningen kommer att göra.

Skolgårdarna på våra skolor behöver ses över för att upplevas som mer attraktiva. Även här finns statliga medel att söka för åtgärder. Vi kommer att samverka med skolan i denna fråga.

Arbetet med att få fram nya internhyresavtal behöver slutföras innan avstämningsbeslutet tas under hösten kring MoB 2017-2019 så att budgetramarna mellan hyresvärd och hyresgäst justeras dels för detta men också efter översyn av avskrivningsunderlag och internräntesats.

Investeringsönskemålen redovisas i särskilt avsnitt för hela kommunen längre fram i dokumentet. I detta dokument som ramar för olika typer av investeringar. Objektsförteckning över vad som skall ingå i respektive ram får lösas i avstämningsbeslutet

Avslutning

Mer information kring tekniska nämnden finns i nämndens egen Mål och Budgetskrivelse (styrelsens och nämnderna MoB:ar biläggs som bilaga till detta dokument)

BARN- OCH UTBILDNINGSNÄMND

Barn- och utbildningsnämndens mål för 2016-2019.

Förskolan är trygg och stimulerar barnens utveckling.

Alla elever ges möjlighet till lärande och når de nationella kunskapsmålen.

Elevernas arbetsklimat är tryggt och inspirerande.

All personal har ett attraktivt och utvecklande arbetsklimat.

Verksamheterna genomsyras av social och ekologisk hållbarhet.

MoB 2016-19						
	ÅR	2015	2016	2017	2018	2019
Barn o Utbildningsnämnd		330 820	341 720	363 800	378 100	392 400
Tillskott			10 900	22 080	14 300	14 300
Lönekomp 2,2 % per år			4 700	4 900	5 000	5 000
Arvoden				250		
Lönekomp städtjänster			200	200	200	200
Nya platser förskolan, ramhöjning permanent				4 000		
Drift tillkommande ytor				1 300	1 700	1 000
Kapitalhyra (inv 15 Mkr /år)				800	800	800
Elevökning i grundskolan/fritidshem			1 800	3 000	2 300	2 000
Extralyft rektorer förskolechefer (50% av lyft 16)				330		
Förskole- / Lärarsatsning			1 000	2 000	1 000	1 000
Lärarsatsning statsbidrag			-1 000			
Livsmedelskostnader			1 000			
Matsal Strömsholm			400			
Barn och elever i behov av särskilt stöd			1 000	1 000	500	500
IT utrustning			300	300	300	300
Indexering platser gymnasieskolan			1 500	4 000	2 000	3 000
Administrativt stöd förskola/skola				500		
				(inom egen ram)		
Delfinansiering ungdomscoacher				-500		
Kringpersonal pga ökat elevantal (skolsköt, syv mm)					500	500

Grundramens omfattning volymmässigt och verksamhetsmässigt

(antal platser, bemanning, målgruppens omfattning m.m.)

Förskolan är vid ingången av 2016 budgeterad för 870 platser fördelade på 772 kommunala och 98 platser hos enskilda utövare. Genom tilläggsbudget ska förskolan utökas med ytterligare 35 -40 nya platser i kommunal och enskild regi under 2016. Fördelningen av platserna kommer att vara klart under våren, då också den nya avdelningen på Trollbacken är inflyttningsklar.

Förskoleklass/fritidshem budgeteras gemensamt med 666 platser 2016 och utgör ett snitt av två läsår. Platsantalet utökades med 24 både i förskoleklass och på fritidshem i budget 2016.

Grundskolans budgeterade platsantal utgör ett snitt av två läsår. 2016 budgeteras för 1 576,5 (inklusive köpta) platser. Grundskolan utökades med 41,5 budgeterade platser i budget 2016.

Grundsärskolans budgeterade platsantal utgör ett snitt av två läsår. 2016 budgeteras för 27 platser, vilket är en utökning med 8 platser sedan 2015.

Gymnasieskolan budgeteras för läsåret 2015/2016 för köpta platser i andra kommuner/friskolor. Rektorsfunktion, studie-och yrkesvägledare (samt ekonom inom ekonomienheten) ansvarar för/hantera gymnasieungdomars behov av gymnasieutbildning och kommunens aktivitetsansvar (KAA).

Budget tillskott för 2016

(hur tillskottet påverkar såväl kundnyttan som strävan att öka måluppfyllelsen)

Full lönekomensation (2,2%) inklusive komensation för städtjänster medförde ramökning med 4,9 miljoner vilket motsvarar 2,2 % löneökning. Löneökningarna för förskollärare, lärare och förskolans- och skolans ledning översteg de 2,2% som komenserats i ram. Löneökning på 2,7% skapades genom omfördelning inom ram vilket är möjligt innevarande år p.g.a. svårighet att rekrytera behörig personal. . Genom att det varit svårt att rekrytera behöriga förskollärare och lärare har det varit möjligt att klara 0,5 % obudgeterat för innevarande år men problemen skjuts på framtiden då behöriga medarbetare rekryteras. Från 2017 behövs komensation i ram. Konsekvensen blir annars att finansiering saknas för att rekrytera behöriga medarbetare så som avsetts.

Lärare, förskollärare och ledning för förskola och skola är konkurrensutsatta yrken med för få utbildade. "Full lönekomensation" innebär att verksamheterna kan behålla sin personaltätthet vilket gör att gruppstorlekar inte ökar av det skälet. Barn och elever får behålla de vuxna i förskola och skola. Det gynnar eleverna att behålla antalet medarbetare som kan få kontinuitet i sina arbetslag och arbeta långsiktigt.

Extra satsning förskollärare. Utöver ovanstående lönerevision får förskollärare p.g.a. högre ingångslöner en extra lönesatsning. Förskollärlöner i förhållande till ingångslöner för förskollärare har hanterats särskilt i samverkan med personalutskottet. Förskollärarnas löner behöver anpassas i förhållande till ingångslönerna för att kunna behålla och rekrytera förskollärare. För stor omsättning bidrar inte till långsiktighet och måluppfyllelse. Förskollärare är viktiga för barnens måluppfyllelse.

Satsningen kompenseras i ram från 2017 i detta förslag.

Extra satsning förskolans och skolans ledare. Utöver ovanstående lönerrevision får förskolechefer och rektorer en extra lönesatsning för att kunna behålla och rekrytera ledare. Statliga satsningar då man infört förstelärare och från halvårsskiftet ”särskilt duktiga lärare” gör att få lärare vill axla ledaruppdrag då löneskillnaden utplånats mellan lärare och ledare. Skolledarnas löner har hanterats särskilt i samverkan med personalutskottet.

Rektorslönerna behöver hålla nivå med omgivande kommuner för att kunna behålla och rekrytera kompetenta ledare till kommunens förskolor och skolor. För stor omsättning av ledare bidrar inte till långsiktighet och måluppfyllelse. Bra ledarskap är viktigt för elevernas måluppfyllelse.

Satsningen kompenseras i ram från 2017 i detta förslag.

Elevökning i grundskola/fritidshem beviljades med ramökning 1,8 miljoner för att ge plats för fler elever. Behovet fortsätter kommande år. Antal födda/årskull ökar. Nettoinflyttning av elever i grundskoleålder kräver volymökning i förskoleklass, fritidshem och grundskola. In- och utflyttning varierar vilket gör det svårplanerat men trenden är ökat antal inflyttade elever. Alla barn födda i kommunen eller inflyttade ska beredas plats i skolan och på fritidshem och få en bra start med goda förutsättningar att klara målen och känna sig trygga i skolan. Det bidrar till ökad måluppfyllelse och ger gott rykte som en bra skolkommun dit familjer känner sig välkomna, vill flytta till och stannar kvar.

Elevförändring/indexering köpta platser (4%) inkl resor för gymnasieelever Begärda 1,5 miljoner beviljades vilket innebär budgetanpassning för ett ökande antal gymnasieelever och indexering för kostnadsökning. Från hösten 2014 bedriver Hallstahammars kommun ingen gymnasieskola i egen regi. Kvar finns endast en mindre organisation för att hantera köp av gymnasieplatser samt det kommunala informationsansvaret. Alla platser köps från andra kommuner, landsting och friskolor. Kostnaden för köpta platser är beroende av antalet gymnasieungdomar och programkostnad, vilken i sin tur är beroende av vilket program eleven väljer. Platskostnaden ökar mellan åren i takt med löne- och övriga kostnadsökningar. De köpta platserna beräknas öka med 4,0 % per år. Årligen behövs anpassning i ram för indexering och antal gymnasieungdomar. Alla ungdomar ska beredas plats i gymnasiet med goda förutsättningar till ökad måluppfyllelse. Ungdomar som klarat sin gymnasieutbildning har bättre förutsättningar och valmöjligheter framför sig i livet och för egen försörjning.

Ökade livsmedelskostnader – nytt avtal – ekologiskt/närproducerat Begärda 1,0 miljon beviljades för att vid kommande livsmedelsupphandling behålla nuvarande ambitionsnivå för de måltider som serveras och om möjligt höja ambitionen genom att öka andelen ekologiskt/närproducerat. Kraven har ökat på allt från näringsriktighet, specialkost som säker tillagning i köken. Livsmedelsupphandlingen är genomförd och andelen ekologiskt/närodlat ökar. Allt fler barn och elever gör att fler portioner tillagas. Barn och unga ska erbjudas hälsosamma måltider för att orka med sin vardag i förskola och skola och för att investera i god hälsa för livet. Bra mat bidrar till måluppfyllelse i förskola och skola.

Barn och elever i behov av särskilt stöd Begärda 1,0 miljon beviljades i ramökning för ökade möjligheter att ge stöd till elever. Barn i behov av särskilt stöd i förskolan och grundskolan behöver individuellt anpassat stöd och mer stöd för att uppnå förväntan om att

alla barn ska klara målen bl.a. kunskapsresultaten när de lämnar grundskolan. Internt i förvaltningen genomförs också omprioriteringar och omorganisation för tidiga insatser i lägre åldrar. Tidiga insatser för att barnen ska uppfylla skolans mål för sin egen del och att fungera i samverkan med andra barn i god kamratskap.

Matsal Strömsholm (modullösning) Begärda 0,4 miljoner beviljades och beräknas täcka en modul för matsal med ca 20 platser för grundskolans elever. Det bygger på att klasserna fördelas på olika matpass. Fler alternativa lösningar har prövats under året då modul visade sig vara svårplacerad. Vilket alternativ som är lämpligt avgörs då beslut fattats om Strömsholms skola i framtiden ska rymma mellanstadiet. Idag transporteras maten på vagnar till klassrummen där eleverna äter sin skollunch. En matsal innebär effektivare nyttjande av skoltid och en bättre arbetsmiljö för elever och personal. Bättre matsituation är gynnsamt för elevernas måloppfyllelse.

IT- utrustning Begärda 0,3 miljoner beviljades och innebär att befintliga avtal och övriga kostnader för "En till En" kan finansieras. Det finns ett stort behov av ständig anpassning till modern teknik. De yngre eleverna behöver också tillgång till ny teknik. För att vara en attraktiv skolkommun krävs resurser för att hänga med i utvecklingen av teknik och kompetens. Nya avtal innebär ökade kostnader för hyra av datorer. Även kostnader för stöldmärkning och reparationer ökar. För att kunna använda datorerna fullt ut i undervisningen behövs projektorer och activboards. Eleverna behöver från yngre år få tillgång till och använda modern teknik i högre utstäckning och få kompetens för att vara rustade för framtiden.

Förskolans tilläggsanslag (nov beslut) för nya platser 2016 i ram från 2017. Från 2015 finns medel reserverat under fritt eget kapital för att säkra ett eventuellt behov av ytterligare 40 förskoleplatser. Dessa reserverade medel togs inte i anspråk tidigare under året då man inte kunde påvisa behovet av fler platser. Under hösten kunde behovet påvisas. Nya platser i förskolan skapades från januari 2016. För att möta efterfrågan rekvirerades reserverade medel om 4,0 miljoner vilket beviljades som engångsanslag. Från 2017 behöver tilläggsanslaget läggas in i budgetram. Beviljade medel används för personal och utbyggnad av Trollbacken med en avdelning för ca 20 platser samt finansiering av enskilda förskolans Ålle-Bålles utökade verksamhet med pedagogisk omsorg 10 platser samt fler platser fördelade på olika förskolor.

En problematik har varit bristen på förskollärare vid annonsering. Från hösten minskar temporärt trycket på platser eftersom en stor kull 5-åringar lämnar förskolan (går till förskoleklass) och en mindre årskull 1-åringar börjar förskolan. Utökning av platser i takt med efterfrågan ger möjlighet för små barn att få tillgång till förskola med bibehållen personaltäthet och lokalyta. Små barn behöver bra start i livet. Föräldrar kan i högre grad få placering för sitt barn på önskat datum. Kommunen behåller sin attraktionskraft för barnfamiljer på väg till oss. De som redan bor hos oss blir mer nöjda med förskolan och sprider det till blivande familjer som flyttar hit.

Lokaler för beredskap inför ökat barn/elevantal Antalet barn och ungdomar ökar dels beroende på fler födda i kommunen dels på inflyttning av familjer med barn. Förskolor och skolor behöver lokaler för att kunna ta emot den växande skaran barn och unga. Barn- och elevstatistiken pekar på att flera skolor fylls till maxgräns åren framöver och att fler lokaler måste tillskapas. Förskolan har sen ett antal år kompletterats med tre paviljonger. Tillfälliga lösningar verkställs på skolor som saknar klassrum, Fredhemsskolan och Näslundskolan. Permanent behövs fler lokaler, först i behov är Lindboskolan och Fredhemsskolan. Under våren beslutade kommunfullmäktige om framtida skollokaler med flytt mellan Parkskolan,

Lindboskolan och Fredhemsskolan. Fredhemsskolans lokaler kan då övertas av förskolan. Först ut är att iordningställa Parkskolan och Lindboskolan med sikte på att årskurs 6 ska flyttas tillbaka till mellanstadiet. Lokaler och utrustning som fungerar är en förutsättning för verksamhetens vardag. Elever och personal behöver funktionella och hälsosamma lokaler att vistas och verka i. Barn, elever ska också erbjudas en utemiljö som inbjuder till lek och rörelse. Mindre stillasittande och mer rörelse för barn (och vuxna) i skolan är bra för folkhälsan. Kostnader för ytterligare lokaler behöver kompenseras i ram för att personaltätheten inte ska minska. Barn och elever behöver behålla de vuxna i förskola och skola. Det gynnar eleverna att behålla antalet medarbetare som kan få kontinuitet i sina arbetslag och arbeta långsiktigt. Det bidrar till ökad måluppfyllelse och ger gott rykte som en bra skolkommun dit familjer känner sig välkomna, vill flytta till och stannar kvar.

Planåren 2017 – 2019

(Beskriva hur tillskotten förändrar kundnyttan och strävan mot ökad måluppfyllelse.)

Lönekompensation (2,2 %) årligen 2016-2018. Begärda 4,9 miljoner för 2017, 5,0 miljoner för 2018 och 5,0 miljoner för 2019 innebär lönekompensation som bygger på löneökning med 2,2 % år. Senare år har inte 2,2 % motsvarat löneökningen för förskollärare, lärare och ledning. Det beräknas inte heller täcka full lönekompensation för alla berörda yrkesgrupper kommande år. Utan full lönekompensation behövs åter omfördelning inom ram vilket påverkar personaltätheten. Full lönekompensation innebär att verksamheterna kan behålla sin personaltäthet vilket gör att gruppstorlekar inte ökar av det skälet. Barn och elever får behålla de vuxna i förskola och skola. Det gynnar eleverna att behålla antalet medarbetare som då kan få kontinuitet i sina arbetslag och arbeta långsiktigt.

Lönekompensation städtjänster

Begärda 0,2 miljoner årligen 2017-2019 för köpta städtjänster bygger på löneökning med 2,2 % årligen. Full lönekompensation innebär att köpta städtjänster kan behållas och lokalvård genomföras i samma utsträckning.

Arvoden

Begärda 0,25 miljoner för 2017 för nämndens kostnader för att fortsatt kunna verka i samma omfattning p.g.a. ”en yngre nämnd” där fler ersätts för förlorad arbetsförtjänst. Politiker ska kunna delta i nämnder och ersättas för förlorad arbetsförtjänst. En blandning av åldrar och bakgrund bland politikerna i nämnden är en god förutsättning för väl avvägda och kloka beslut för barn och elevers måluppfyllelse.

Förskolans tilläggsanslag (nov beslut) för nya platser 2016 i ram från 2017.

Nya platser i förskolan behövde skapas från 2016. För att möta efterfrågan rekvirerades reserverade medel om 4,0 miljoner vilket beviljades som engångsanslag. Från 2017 behöver tilläggsanslaget läggas in i budgetram. Beviljade medel används för personal och utbyggnad av Trollbacken med en avdelning för ca 20 platser samt finansiering av enskilda förskolans Ålle-Bålles utökade verksamhet med pedagogisk omsorg 10 platser samt fler platser fördelade på olika förskolor. En problematik har varit bristen på förskollärare vid annonsering. Ytterligare förskoleplatser under kommande planeringsperiod bör reserveras för eventuellt ökade födelsetal och inflyttning av småbarn. Utökning av platser i takt med efterfrågan ger möjlighet för små barn att få tillgång till förskola med bibehållen personaltäthet och lokalyta. Små barn behöver bra start i livet. Föräldrar kan i högre grad få placering för sitt barn på önskat datum. Kommunen behåller sin attraktionskraft för barnfamiljer på väg till oss. De som redan bor hos oss blir mer nöjda med förskolan och sprider det till blivande familjer som flyttar hit. De senaste två åren har årskullarna visat på färre antal födda barn. Det är svårare att förutse eventuell inflytt och i vilken omfattning. Här är det av stor betydelse att följa

befolkningsprognosen och att utifrån den se till att avsätta medel för den målgrupp som faktiskt ökar.

Driftkostnader för grundskolans utökade lokalbehov (grundhyra, energi, städ)

Begärda 1,3 miljoner för 2017, 1,7 miljoner för 2018 och 1,0 miljoner för 2019 för ökade driftkostnader för beslutade skollokaler. Elevökningen har medfört behov av fler lokaler vilket ger en bättre arbetssituation för elever och personal. Arbetsmiljön har stor betydelse för elevernas måluppfyllelse

Kapitalkostnader för grundskolans utökade lokalbehov beroende på investeringsnivå.

Begärda kapitalkostnader med 0,8 miljoner årligen 2017-2019 beräknat på en investeringskostnad om 15 miljoner årligen under de tre åren. Anpassning av skollokaler för att pedagogiskt fungera för berörda elever och personal medför kapitalkostnader. Kapitalkostnader som behöver kompenseras i ram för att klara finansieringen av beslutade skollokaler. Etapp 1 Parkskolan genomförs våren 2016 med sikte på att "Lindboskolan" ska flytta in i augusti. Etapp 2 Park genomförs under hösten. Kök, matsal, specialsalar, utemiljö osv ingår som medför att det blir en dyrare etapp än den första. Etapp 3 påbörjas i höst med Lindboskolans anpassning för att "Fredhemsskolan F-6" ska flytta in. Elevökningen har medfört behov av fler lokaler vilket ger en bättre arbetssituation för elever och personal. Arbetsmiljön har stor betydelse för elevernas måluppfyllelse.

Elevökning i grundskola / grundsärskola / fritidshem

Ramökning begärs med 3,0 miljon 2017, 2,3 miljoner 2018 och 2,0 miljoner 2019 beräknat utifrån hur årskullarna i respektive verksamhet ökar de tre kommande åren. Antal födda/årskull ökar och nettoinflytning av elever i grundskoleålder kräver volymökning i förskoleklass, fritidshem och grundskola. Inflyttningsnetto varierar vilket gör det svårplanerat. Inflyttade elever ska beredas plats i skolan och på fritidshem och få en bra start med goda förutsättningar att klara målen och känna sig trygga i skolan. Personaltäthet och kompetent personal är viktigt för att nå målen för kunskap och trygghet i förskola och skola. Det bidrar till ökad måluppfyllelse och ger gott rykte som en bra skolkommun dit familjer känner sig välkomna, vill flytta till och stannar kvar.

Elevförändring/indexering köpta platser (4%) inkl resor för gymnasieelever

Begärda 4,0 miljoner för 2017, 2,0 miljoner 2018 och 3,0 miljoner 2019 innebär budgetanpassning för ett ökande antal gymnasieelever och indexering för kostnadsökning. Alla platser köps från andra kommuner, landsting och friskolor. Kostnaden för köpta platser är beroende av antalet gymnasieungdomar och programkostnad, vilken i sin tur är beroende av vilket program eleven väljer. Platskostnaden ökar mellan åren i takt med löne- och övriga kostnadsökningar. De köpta platserna beräknas öka med 4,0 % per år. Årligen behövs anpassning i ram för indexering och antal gymnasieungdomar. Alla ungdomar ska beredas plats i gymnasiet med goda förutsättningar till ökad måluppfyllelse. Ungdomar som klarat sin gymnasieutbildning har bättre förutsättningar och valmöjligheter framför sig i livet och för egen försörjning.

Medfinansiering av ungdomscoach som infördes 2016

Begärda 0,5 miljoner i ökad ram från 2017 avser förvaltningens andel av den gemensamma satsningen på barn- och ungdomscoacher. Barn och ungdomar får under skoldagen och fritiden tidig stöttning för att motverka riskbeteende och för att öka elevernas måluppfyllelse.

Barn och elever i behov av särskilt stöd

Begärda 1,0 miljon för 2017, 0,5 miljoner för 2018 och 0,5 miljoner för 2019 innebär ökade möjligheter att ge stöd till elever. Barn i behov av särskilt stöd ges ökad tillgång till anpassat

stöd från tidiga år med målsättningen att ge bättre förutsättningar att alla ska klara kunskapsmålen. Tidiga insatser för att barnen/eleverna ska klara skolans mål och för en fungerande arbetsmiljö i barngrupper och klasser med god kamratskap.

Lönesatsning på förskolechefer och rektorer (inkl tillkommande pensionskostnader).

Begärda 0,33 miljoner 2017 avser riktade medel utöver grundkompensation förskolechefer och rektorer. En extra satsning genomfördes i samband med lönerrevisionen våren 2016. En extra satsning som innebär en anpassning till statliga reformer och omgivande kommuner för att kunna behålla och rekrytera skolledare. Skolledare blir allt svårare att rekrytera. Få vill axla ansvaret som rektor när statliga satsningar med förstelärare och "särskilt duktiga lärare" utplånar löneskillnaden till rektor. Täta byten av ledare är inte gynnsamt för måluppfyllelsen. Ledning för förskola och skola viktig för elevernas måluppfyllelse.

IT- utrustning

Begärda 0,3 miljoner årligen 2017-2019 innebär att befintliga avtal och övriga kostnader för "En till En" kan finansieras för allt fler elever. Det finns ett stort behov av ständig anpassning till modern teknik. De yngre eleverna behöver också tillgång till nyare och fler datorer. För att vara en attraktiv skolkommun krävs resurser för att hänga med i utvecklingen av teknik och kompetens. Nya avtal innebär ökade kostnader för hyra av datorer. Även kostnader för stödmärkning och reparationer ökar. För att kunna använda datorerna fullt ut i undervisningen behövs projektorer och activboards. Eleverna behöver från yngre år få tillgång till och använda modern teknik i högre utställning och få kompetens för att vara rustade för framtiden.

Lönesatsning på lärare/förskollärare

Begärda 2,0 miljoner för år 2017, 1,0 miljon för 2018 och 1,0 miljon 2019 innebär extra riktade medel utöver grundkompensation till lärare, fritidspedagoger och förskollärare. En extra satsning genomfördes i samband med lönerrevisionen våren 2016 och behöver kompenseras i ram till 2017 samt fortsatt satsning åren framöver. En extra satsning som innebär en anpassning i förhållande till förskollärares ingångslöner för att kunna behålla och rekrytera förskollärare. Förskollärare och lärare blir allt svårare att rekrytera. Fler insatser behövs förlärargrupperna för full lönekompensation från 2017 för att hålla lönenivån i förhållande till omvärlden och för att rekrytera behöriga. Lärare blir allt svårare att rekrytera för vår kommun, som för andra kommuner. Förskollärare och lärarna är i särklass viktiga för elevernas måluppfyllelse.

Utökning av skolsköterska och SYV

Begärda 0,5 miljoner för 2018 och 0,5 miljoner 2019 till följd av elevökning för att klara elevhälsans uppdrag och för utökat statligt uppdrag med studie- och yrkesvägledning (SYV) till låg- och mellanstadiets elever. Skolsköterska ingår i skolans elevhälsoteam för elever med särskilda behov. Skolsköterskan är en viktig för elevernas trygghet och hälsa. SYV har stor betydelse för elevernas sikte på sin framtid och för motivation. De bidrar båda till elevernas måluppfyllelse.

Tillägg angående situationen kring nyanlända:

Mottagande av de nyanlända som kommit hittills behöver hanteras.

Introduktionsklasser ska spridas till fler skolenheter. Eleven räknas som nyanländ de fyra första åren i Sverige. Under den tiden behöver de särskilda insatser för ett bra mottagande. Motiverade elever med stabil skolbakgrund kan klara det på kortare tid, andra kräver mer än

fyra år. I dagsläget finns ca 400-500 elever som omfattas av modersmål och studiehandledning. Särskilda insatser som introduktionsklasser och lärare i svenska som andra språk, modersmål och studiehandledning behöver förstärkas. Det är fullt upp och mer än fullt upp att klara uppgiften på Nibbleskolan och Lindboskolan. Introduktionsklasser ska spridas till fler enheter, från ht-16 på Tunboskolan. Det är inte möjligt att då dela på de särskilda insatser som i dag finns till nya enheter, utan kräver finansiering för de nya skolor som ska ta emot.

Starkare lagkrav på kartläggning har lösts med en samordnare som förhoppningsvis delvis kan finansieras genom återsökta medel för asylsökande. Nu behövs också en rektor (deltid) för att hantera organisationen kring de nyanlända. Det är i dagsläget för tungt för berörda rektorer att hantera uppgiften.

Om inte medel finns att tillgå genom mål- och budgetprocessen behöver statliga bidrag tillföras, antingen de är engångs eller mer permanenta så måste skolan erbjuda nyanlända skolgång enligt skollagstiftningens krav. Om inte medel tilldelas förvaltningen i budgetram måste den fördelning av statliga bidrag (schablonbelopp) som kommer för nyanländas behov ses över inom kommunen.

Prognos för nyanlända utifrån Migrationsverkets prognos behöver hanteras. Om prognosen stämmer kommer många fler nyanlända barn och ungdomar än de som finns medräknade i ovanstående prioriteringar. Prognosen är givetvis osäker och innebär många fler barn och ungdomar om den slår in. Förskolan behöver då utökas med plats för 30-tal nyanlända förskolebarn (1-1,5 avdelning) /år under åren 2016-2019. Grundskolan får räkna med att det tillkommer ca 40-50 nyanlända elever/år under åren 2016-2019 och till gymnasieskola ett 80-tal nyanlända elever åren 2016-2019. Förslagsvis reserveras medel för utökningen som kan rekvireras då utökningen av nyanlända kan påvisas.

Avslutning

Investeringsönskemålen redovisas i särskilt avsnitt för hela kommunen längre fram i dokumentet. I detta dokument som ramar för olika typer av investeringar. Objektsförteckning över vad som skall ingå i respektive ram får lösas i avstämningsbeslutet

Mer information kring barn och utbildningsnämnden finns i nämndens egen Mål och Budgetskrivelse (styrelsens och nämnderna MoB:ar biläggs som bilaga till detta dokument)

KULTUR OCH FRITIDSNÄMND

Mål för Kultur och fritidsnämnden 2016 - 2019

Föreningsliv

Kulturhuset är Navet i alla kulturverksamheter i kommunen.

Hallstahammars kommun ska erbjuda ett attraktivt föreningsliv för alla kommunens invånare oavsett kön, ålder, religion, sexuell läggning, funktionsnedsättning och etnicitet. Fokus ska läggas på barn och ungdom.

Miljö/Hälsofrämjande

I Hallstahammars kommun ska kommuninvånarna lockas av den natursköna, stimulerande och attraktiva miljön i samband med olika aktiviteter. Detta ska bidra till en ökad folkhälsa.

Näringsliv

Besöksnäringens mångfald ska utvecklas med attraktiva centrummiljöer i tätorterna Strömsholm, Kolbäck och Hallstahammar och vara lättillgänglig med en god service, så att de personer som besöker Hallstahammars kommun ska känna att man gärna återkommer.

Jämlikhet/Jämställdhet

Verksamheterna ska präglas av ett jämlikt och jämställt tänkande både ur ett planeringsperspektiv och i praktiken.

Alla anställda inom Kultur och fritidsförvaltningen har rätt till kompetensutveckling inom sina yrken.

Sommaraktiviteter barn och ungdom ska hållas öppna och innehålla stimulerande och utvecklande aktiviteter som bidrar till att man känner glädje och delaktighet.

Äldre och personer med funktionsnedsättning ska ha goda möjligheter att delta i kulturella aktiviteter och i uteaktiviteter som främjar deras hälsa.

ÅR	2015	2016	2017	2018	2019
Kultur o Fritidsnämnd	34 261	35 501	36 476	37 336	38 406
Tillskott		1 240	975	860	1070
Lönekomp 2,2 % per år		340	350	360	370
Arvoden			125		
Ökad bemanning Trollebo/HallstaArena		500			
Verksamhetsmedel		400	650	400	400
Delfinansiering ungdomscoacher			-250		
Ökat öppethållande ungdomsgårdarna, sommartid			100	100	100
Evenemang Turismsatsningar					200

Sammanfattning

Skapandet av det gemensamma kulturhuset har under perioden kommit in i en snabbt eskalerande fas av förändringar. Det byggs för fullt samtidigt som verksamheter flyttas runt i huset och nya verksamheter flyttar in. Kulturskolan och de nya ungdomscoacherna har kommit på plats. Allt detta sker parallellt med att nya rutiner tas fram och nya arbetsätt diskuteras inför nyöppningen i november. Det planeras för gemensamma kompetensutvecklingsinsatser i höst för all personal som jobbar i huset för att ha en gemensam grund att stå på, samma förhållningssätt och för att skapa en känsla för att arbeta i ett gemensamt kulturhus.

Hallstahammars ridklubbs anläggning är i stort behov av omfattande upprustning och utbyggnad för att verksamheten ska kunna säkras långsiktigt. Nya ritningar och ekonomiska beräkningar har arbetats fram under våren och en projektledare har knutits till det fortsatta arbetet.

Planeringen för nya sommarlovsaktiviteter pågår i samarbete mellan barn- och utbildnings-, social- och kultur- och fritidsförvaltningen. Hallstahammars kommun har rätt att rekvirera 417 tkr från Myndigheten för ungdoms- och civilsamhällesfrågor för sommarlovsaktiviteter. Samtliga bidragsberättigade föreningar samt andra aktörer i kommunen har fått inbjudan till att komma med förslag på sommarlovsaktiviteter de vill genomföra. Beviljade aktiviteter ska sammanställas i en folder som går ut till hela målgruppen 6-15 år via skolan i början på juni.

Under 2016 och 2017 kommer lastpråm Albert att rustas upp till sjödugligt skick. Pråmen Albert, som är den enda kopian av äldre tiders pråmar som trafikerade Strömsholms kanal, kommer att bidra till att vidareutveckla kommunens besöks- och upplevelsenäring. Då den rymmer en busslast med passagerare kan olika former av nya attraktiva upplevelseprodukter skapas. Under sommaren 2016 hyrs en ”Padda” från Eskilstuna kommun in. Syftet är att få viktiga erfarenheter vad gäller skapande av nya upplevelsepaket som exempelvis dramatiserade turer för olika målgrupper. Under sommaren 2017 tas Albert i trafik och kan inledningsvis bl.a. trafikera sträckan Skantzsjön och Norlings sluss där besökarna får uppleva/delta i slussningar som kombineras med ett antal andra kringaktiviteter som musik-/teater- och måltidsevenemang. Pråmen ska med tiden bli självgående och trafikera hela den befintliga kanalsträckan i kommunen. Fler entreprenörer ska knytas till utvecklingsarbetet med målsättning att skapa nya unika och säljbara produkter med Albert som upplevelsearena.

Byggandet av ett gemensamt kulturhus

Skapandet av det gemensamma kulturhuset har under perioden kommit in i en snabbt eskalerande fas av förändringar. Det byggs för fullt samtidigt som verksamheter flyttas runt i huset och nya verksamheter flyttar in. Kulturskolan och de nya ungdomscoacherna har kommit på plats. Allt detta sker parallellt med att nya rutiner tas fram och nya arbetsätt diskuteras inför nyöppningen i november. Det planeras för gemensamma kompetensutvecklingsinsatser i höst för all personal som jobbar i huset för att ha en gemensam grund att stå på, samma förhållningssätt och för att skapa en känsla för att arbeta i ett gemensamt kulturhus.

Hallstahammars ridklubbs anläggning

Hallstahammars ridklubbs anläggning är i stort behov av omfattande upprustning och utbyggnad för att verksamheten ska kunna säkras långsiktigt. Nya ritningar och ekonomiska beräkningar har arbetats fram under våren och en projektledare har knutits till det fortsatta arbetet. I syfte att snabba upp processen och tydligare koppla föreningens engagemang mot utbyggnadsplanen föreslås att även framgent skall anläggningen vara föreningsägd. Den i driftbudgeten anvisade ökningen av driftbudgeten (full effekt 3 Mkr/år) skall utöver ökat driftbidrag även inrymma amortering/avskrivning av investeringen under exempelvis 15-20 år. Resterande andel av driftbudgetökningen skall då täcka övriga driftkostnader för anläggningen. Finansieringen av bygget kan ske genom att kommunen erbjuder föreningen ett 20 årigt lån som avräknas mot driftbidraget eller kommunal borgen. Slutlig ställning till detta behöver tas senast i samband med att avstämningsbeslutet kring MoB 2017-2019 behandlas under hösten 2016.

Sporthallen i Hallstahammar

Den ekonomiska föreningen som driver och upplåter anläggningen till i första hand kommunens invånare har under lång tid brottats med sin ekonomi. I syftet att med olika åtgärder ge bättre betingelser och över tid ge föreningen bättre förutsättningar samverkar kommunen med föreningen. Aktuella frågor gäller bland annat föreningens lån som kommunen skulle kunna överta och sedan vid konverteringstillfället våren 2017 lösa in och istället erbjuda föreningen ett ränte- och amorteringsfritt lån med villkor att så länge föreningen erbjuder invånarna i kommunen "samlingslokalstatus" så löper lånet vidare.

Dessutom finns möjligheter att energieffektivisera anläggningen, en avsiktsförklaring mellan föreningen och Mälarenergi har tecknats och under hösten återkommer Mälarenergi med ett förslag på åtgärder för att minska såväl kostnader för el och fjärrvärme samt påverkan på miljön. Slutlig ställning till både lånet och finansieringen av energiåtgärderna kan tas i avstämningsbeslutet. Antingen låter föreningen Mälarenergi stå för finansieringen eller så löser vi i kommunen detta. I båda fallen påverkas föreningens ekonomi i positiv riktning.

Läsfrämjandesamarbetet med Nibbleskolan

Hösten 2015 inleddes ett långsiktigt samarbete mellan Nibbleskolans lärare, bibliotekets och delar av förvaltningens personal för att tillsammans vidareutveckla befintliga och skapa nya metoder för läsfrämjandearbetet. Att stärka läslusten bland kommunens barn och unga är en viktig gemensam målsättning. Erfarenheterna från detta specifika samarbete planeras att spridas till kommunens övriga skolor med start läsåret 2017/2018.

Vidareutveckling inom Skantzö bad och camping

En plan för beachvolleyboll intill basketplanen har under april färdigställts vid Skantzöbadets anläggningsområdet. Planen är en ny attraktion till verksamheten som förväntas dra nya besökare till Skantzö bad & camping. Första året med vintercamping har under våren också avslutats med ett positivt resultat.

Filmutbildning i rörlig bild och lärande

Fortbildningsinsatsen i rörlig bild och lärande som pågått sedan hösten 2014 för kommunens fritidspedagoger, fritidsledare och grundskolelärare avslutades i mars i år. Tack vare ett generöst bidrag från Svenska filminstitutet har denna fleråriga utbildningsinsats kunnat

genomförs. Syftet med fortbildningen var att öka medvetandet och kompetensen i arbetet med film i skolan som stöd för presentationer, redovisningar, lektioner, läxor och träning av olika språk genom korta filmer. Film som verktyg för lärandet är också bra när man arbetar med miljö, politik, vänskap, mobbing, könsroller eller andra teman där ett eller flera skolämnen ingår. Som stöd för utbildningen har Roland Sandell och Bo Berggren arbetat fram filmmanualen "Rörliga bilder och film i skolan". Filmmanualen har varit ett bra stöd för utbildningsinsatsen och kommer även fortsättningsvis vara en viktig resurs att tillgå i skolorna för pedagoger och elevers arbete med rörlig bild och film i skolan.

Sommarlovsaktiviteter

Planeringen för nya sommarlovsaktiviteter pågår i samarbete mellan barn- och utbildnings-, social- och kultur- och fritidsförvaltningen. Hallstahammars kommun har rätt att rekvirera 417 tkr från Myndigheten för ungdoms- och civilsamhällesfrågor för sommarlovsaktiviteter. Samtliga bidragsberättigade föreningar samt andra aktörer i kommunen har fått inbjudan till att komma med förslag på sommarlovsaktiviteter de vill genomföra. Beviljade aktiviteter ska sammanställas i en folder som går ut till hela målgruppen 6-15 år via skolan i början på juni.

Fritidsgårdverksamheten

Första delen av året har antalet besökare ökat på våra fritidsgårdar. För att kunna upprätthålla fullgod service har personalstyrkan utökats de kvällar som trycket är som störst. Flera av den extra personalstyrkan är tidigare fritidsgårdsbesökare som genom timanställning fått möjlighet att prova på fritidsledararbetet.

Samarbetet med Kolbäcks skateförening har fortgått och kommunens planavdelning har under våren arbetat med ungdomsdialog när det gäller centrummiljöer och skateparken.

Framtiden

Invigning av kulturhuset

Hallstahammars kommuns kulturhus kommer att invigas i november 2016. Samtliga basverksamheter beräknas då vara igång i kulturhuset och en gemensam invigning genomförs i samband med öppningen av det nya fotogalleriet. När det skapats en stabilitet i basverksamheterna, rutiner fungerar etc. kommer mer resurser att kunna läggas på utveckling av verksamheterna och de aktiviteter som ska ske i huset. Denna utveckling ska ske tillsammans med besökare i huset. För närvarande saknas budgetmedel för att slutföra ombyggnationen under 2016, föreslås att bygget får färdigställas och att slutlig täckning av budgetmedel anslås i avstämningsbeslutet under hösten 2016. I investeringsbudgeten för år 2016 finns 1,9 miljoner i anslag (erhåller 1 Mkr från det extra statsbidraget från december 2015 enligt förslag till KF junimöte). Föreslås att nämnden upp till ett nytt tak om sammanlagt 5 Mkr (dvs 2,1 Mkr utöver nu tillgängligt utrymme, exkl oförutsedda kostnader) har rätt att färdigställa kulturhuset under 2016.

Ungdomens Hus flyttar in i kulturhuset

Efter sommaren flyttar Ungdomens Hus sin verksamhet till kulturhuset. Hela huset med dess olika lokal- och verksamhetsdelar kommer att vara en resurs för fritidsgårdsverksamheten.

Nytt för i år är att fritidsgårdarna öppnar samma vecka som skolan börjar med hjälp av sommarlovsmedlen.

Ett nytt utegym i Strömsholm invigs under 2016

Föreningen KFUM Freden har i samverkan med ridskolan i Strömsholm, Statens fastighetsverk, Västmanlands Idrottsförbund och kultur- och fritid fortsatt planeringsarbetet för att iordningställa ett utegym i Strömsholm. Målsättningen är att utegymmet ska stå färdigt under 2016. Utegyymmet, som ska kombineras med en uppmärkt motionsslinga, ska främja en ökad fysik aktivitet bland boende i Strömsholm samt kunna nyttjas av elever vid Strömsholms skola, elever och studenter vid Strömsholms ridskola, boende på Herrskogen/Sofielund/Ridskoleområdet/Borgåsund tillsammans med medarbetar från de olika företag och organisationer som är belägna i Strömsholm.

Prova På-dagen i september

Sedan 2012 får samtliga elever i årskurs 5-7 i kommunen prova på ca 15 olika aktiviteter som föreningslivet i kommunen erbjuder. Prova på-dagen är ett samarbete mellan kommunens skolor, Västmanlands idrottsförbund, Hallstahammars föreningsliv och Hallstahammars kommun. Syftet med dagen är att skapa större insikt bland kommunens barn och unga om vad föreningslivet kan erbjuda för att bl.a. främja ökad fysisk aktivitet och förbättrad hälsa. Sedan starten 2012 har den fysiska aktiviteten ökat i denna målgrupp med ca 11% tack vare prova på-dagen.

Pråmen Albert rustas upp till sjödugligt skick

Under 2016 och 2017 kommer lastpråm Albert att rustas upp till sjödugligt skick. Pråmen Albert, som är den enda kopian av äldre tiders pråmar som trafikerade Strömsholms kanal, kommer att bidra till att vidareutveckla kommunens besöks- och upplevelsenäring. Då den rymmer en busslast med passagerare kan olika former av nya attraktiva upplevelseprodukter skapas. Under sommaren 2016 hyrs en ”Padda” från Eskilstuna kommun in. Syftet är att få viktiga erfarenheter vad gäller skapande av nya upplevelsepaket som exempelvis dramatiserade turer för olika målgrupper. Under sommaren 2017 tas Albert i trafik och kan inledningsvis bl.a. trafikera sträckan Skantzsjön och Norlings sluss där besökarna får uppleva/delta i slussningar som kombineras med ett antal andra kringaktiviteter som musik-/teater- och måltidsevenemang. Pråmen ska med tiden bli självgående och trafikera hela den befintliga kanalsträckan i kommunen.

Utvecklingsarbeten som kan stärka attraktionen till Hallstahammars kommun

För de medel som finns avsatta inom kultur och fritid för att vidareutveckla våra kulturhistoriska miljöer till att bli attraktiva besöksmål, arbetar nu allmänskulturen i nära samarbete med Svedvi Berg hembygdsförening, Strömsholms kanalbolag AB, Smaka på Västmanland, föreningen Bevara SS REX m.fl. för att vidareutveckla befintliga och utveckla nya evenemang i kommunen. I sommar kommer premiären av kanalfestivalen att äga rum. På och vid sidan av Skantzsjön kommer besökarna att få uppleva historiska ångbåtar, gastronomiska upplevelser och en rad aktiviteter för barn, unga och vuxna. Till årets Gammeldags Jul på Skantzen kommer åter Hammarteaterns teaterföreställning ”Kuldalegur” att spelas i sagoskogen dvs. skogspartiet mellan Åsby och Skantzen

Avslutning Mer information kring kultur och fritidsnämnden finns i nämndens egen Mål och Budgetskrivelse (styrelsens och nämnderna MoB:ar biläggs som bilaga till detta dokument)

MÄLARDALENS BRAND O RÄDDNING

MoB 2016-19

ÅR	2016	2017	2018	2019
	9 200	8 400	8 600	8800

Smärre justering av budgetramen föreslås för MBR. Ny fördelning av huvudmannabidraget genomförs stegvis, enligt den nya förbundsordningen. När fördelningen är helt genomförd betalar respektive kommun lika mycket per invånare till förbundet. En följdändring av detta är att det s.k. vetot för respektive kommun tas bort ur förbundsordningen. Fördelningsprincipen bärs till viss del av MBR detta tillsammans med att Västerås har ett generellt effektiviseringskrav innebär att ramarna för förbundet blir mer tajt.

ÖVERFÖRMYNDARNÄMND

MÅLFÖR ÖVERFÖRMYNDARNÄMDEN

Att tillgången av godemän och förvaltare tillgodoses utifrån det behov som finns i kommunen.

Att ensamkommande barn prioriteras.

Att majoriteten av årsräkningar granskas under året.

Att säkerställa kompetensen inom nämnden och därmed söka samverkan med andra kommuner.

Att stöd vid behov ges, till godemän och förvaltare genom bland annat utbildning, i form av årsräkningskurser.

Att möjligheten till enklare E-tjänster ex. ansökningar och ekonomiska redovisningar utreds.

ÅR	2015	2016	2017	2018	2019
		1 650	1 850	2 050	2250

Inledning/ sammanfattning

Överförmyndarnämndens uppgift är att förhindra att personer som inte själva kan bevaka sin rätt, förvalta sin egendom eller ta hand om sig själva ska drabbas av rättsförluster. Nämndens huvudsakliga uppgift är att utöva tillsyn och kontroll över förmyndarskap, godmanskap och förvaltarskap. Syftet med tillsynen är att förhindra att barn eller myndiga personer, som inte själva kan ta tillvara sin rätt, missgynnas ekonomiskt eller rättsligt. Överförmyndarnämndens uppdrag är reglerat i föräldrabalken

Volym / Prestation	Utfall 2013	Utfall 2014	Utfall 2015
Gode män	170	163	177
Gode män för ensamkommande flyktingbarn	10	11	94
Förvaltare	26	26	26
Förmyndare	37	34	48
Totalt	243	234	345

Nämndens äskanden och kommentarer till dessa

	<u>2017</u>	<u>2018</u>	<u>2019</u>
Lönekompensation (tkr)	20	20	20

Lönekompensationen är en förutsättning för att kunna hålla den nivå i verksamheten som finns i dagsläget. Det ger oss möjligheter att rekrytera och behålla medarbetare, vilket ger en stabilitet i verksamheterna. Lönekompensation är beräknad utifrån nu gällande utgångsläge om 2,2% löneökningar per år.

Arvode uppdragstagare (tkr)	150	50	50
------------------------------------	-----	----	----

Vi ser en tendens till att flera av huvudmännen inte har ekonomi för att klara av att själva bekosta arvodet för gode män/förvaltare samt en utökning av antalet uppdrag, vilket gör att dessa bör räknas upp för 2017-2019.

Arvoden nämndsledamöter (tkr)	80
--------------------------------------	----

Arvodena för nämndsledamöter har höjts i samtliga nämnder i Hallstahammars kommun vilket innebär en ökad kostnad.

Utbildningskostnader	20	20
-----------------------------	----	----

Kostnader för utbildning av politiker och tjänstemän. Extra medel för 2019 då det kan vara nya politiker i nämnden efter valet 2018.

Eget effektiviseringsarbete

Andra kostnadsökningar som inte ryms inom tilldelad ram ankommer det överförmyndarnämnden att själva finna finansiering för.

Nämnden erhåller ramökning med 200 tkr per år. Arvoden till nämndens ledamöter justerades redan inför 2016, övriga nämnderna kompenseras först fr o m år 2017

Mer information kring överförmyndarnämnden finns i nämndens egen Mål och Budgetskrivelse (styrelsens och nämnderna MoB:ar biläggs som bilaga till detta dokument)

SOCIALNÄMND

Socialnämndens mål 2016-2019

Inom socialnämndens verksamheter behövs människor med olika kön, bakgrund och kompetens. I framtiden blir personalen som kan flera språk en allt mer betydelsefull grupp. Integrationen av nyanlända är en viktig del av personalrekryteringen de kommande åren. Arbetslivet ska spegla samhällets mångfald.

Enkelt och nära

- Antalet platser inom särskilt boende ska motsvara behovet.
- Vid planering av nya bostäder ska särskild hänsyn tas till behovet av bostäder för äldre som vill bo i lägenheter men som inte har behov av vård- och omsorgsinsatser. Trygghetsboenden ska finnas i alla tätorter i vår kommun.
- Ädelstenen ska utvecklas till kommunens demenscentrum
- Socialnämnden ska arbeta för en god försörjning av boenden för nämndens behovsgrupper genom årliga inventeringar och åtgärdsplaner

Nytänkande och kreativt

- Personal inom äldreomsorgen ska erbjudas elcyklar och cykelhjälm när de cyklar i tjänsten.
- Socialnämnden ska arbeta för att minska gruppen med behov av försörjningsstöd och genom breda arbetsmarknadsinsatser möjliggöra egenförsörjning
- Alla verksamheter inom socialnämndens område ska utveckla tekniska lösningar som blir ett stöd för den enskildes möjlighet att leva ett självständigt liv.

Ansvar och engagemang

- Andelen förebyggande arbete ska öka inom samtliga delar av socialnämndens ansvarsområde.
- Missbruk i alla former ska minska.
- Särskild information om folkhälsofrågor och samhällsservice ska riktas till nyanlända invånare.

- Äldre och funktionsnedsatta ska ha goda möjligheter att delta i kulturella aktiviteter och utomhusaktiviteter som främjar deras hälsa.
- All personal inom vård och omsorg har heltidsanställning som grund. Delade turer ska bort. Principen ”Heltid en rättighet, deltid en möjlighet” gäller.
- Miljökrav är viktiga vid alla upphandlingar som berör socialnämndens verksamheter. Andelen ekologiska, närproducerade och klimatsmarta varor ska öka.
- All verksamhet inom socialnämnden ska på sikt miljöcertifieras.
- Inom socialnämndens verksamheter ska användandet av fossila bränslen minska till förmån för miljövänligare transportmedel
- Inom äldreomsorgen ska fler vegetariska rätter erbjudas.
- Alla anställda inom socialnämnden har rätt till kontinuerlig kompetensutveckling där särskilda kompetensförsörjningsplaner ska utarbetas för att säkerställa en god personalförsörjning

MoB 2016-19

	ÅR	2015	2016	2017	2018	2019
Socialnämnd		335 820	350 320	382 190	416 240	426 390
Tillskott			14 500	31 870	34 050	10 150
Lönekomp 2,2 % per år + ob mm			6 300	6 600	7 250	7 900
Ob, jour o beredskapsersättningar				500	500	500
Arvoden				250		
Lönesatsning kommunal usk omsass/stödass			1 000	3 200	1 000	1 000
Extra lokal lönesatsning ovanstående grupp				1 000		
Extralyft chefer Äo + LSS (50% av lyft 16)				270		
Projekt sänkt heltidsmått, myndighetsgruppen (delfin)				250		-250
Ökade priser (hyra el mm)			1 000		1 000	
Vuxenutbildning			3 500	1 000	1 000	
Riktat statsbidrag enl. VP			-1 000			
Utökning hemtjänst			2 000	4 000	1 000	1 000
Riktat statsbidrag VP för omsorgen			-1 000			
Önskad sysselsättningsgrad mm			2 700	1 000	1 000	
Avskaffning delade turer				2 000		
Feriearbeten				300	300	
Tillkommande platser nytt äldreboende				9 000	19 000	
Härberge o Motivationssatsning				1 000	1 000	
Trygghetsboende					1 000	
Delfinansiering ungdomscoacher				-500		
Ungdomscoacher				2 000		

Demografisk utveckling, politiska ambitioner och behovsökning

Hallstahammar kommun står inför stora utmaningar under kommande planperiod. Just nu befinner vi oss i en konjunktur som påverkar Hallstahammar precis som övriga landet. Hallstahammars befolkning ökar och kommunens demografiska utveckling går mot fler äldre och samtidigt sker en inflyttning av barnfamiljer. Detta kommer att innebära ökade behov av insatser från socialförvaltningen. Nedan redovisas ett antal av dessa.

Bostäder för Socialnämndens målgrupper är även fortsättningsvis ett prioriterat område. Insatser som kan ges i den enskildes bostad är i de flesta fall mer effektiva både vad gäller goda resultat för den enskilde och utifrån ekonomiska aspekter. Saknar den enskilde en bostad kanske det enda alternativet blir en dyr institutionsplacering. Framöver kommer behovet av bostäder ytterligare att öka utifrån kommunens åtaganden och förändrad lagstiftning vad gäller nyanlända flyktingar och ensamkommande barn och ungdomar, samt till särskilt anpassade boenden till äldre och personer med funktionsnedsättning. Socialnämnden kommer fortsätta att utveckla samarbetet med berörda fastighetsägare etc. gällande utvecklingen av bostadsfrågan i kommunen. Socialnämnden deltar också aktivt i bostadsförsörjningsarbetet.

De av kommunfullmäktige anvisade driftsramarna för planperioden innebär trots ramförstärkning stora utmaningar för Socialnämnden. Beräkningar visar att det i vissa fall blir svårt att rymma volym- och kostnadsökningar inom givna ramar. Ett intensivt arbete pågår för att hantera dessa ibland svåröverskådliga och ibland okända kommande kostnadsposter. Driftsramarna är ibland snäva, men Socialnämnden kommer även fortsättningsvis att arbeta för att hålla ner kostnaderna och hitta kostnadseffektiva lösningar. Målet är naturligtvis att bedriva verksamheterna inom givna ramar.

Under 2016 och framåt kommer kommunens insatser för att få fler människor i aktiv sysselsättning och aktiviteter att öka mycket genom Jobbcentrum. Fortsatta satsningar kommer att ske för att stödja personer till egenförsörjning. Detta är särskilt viktigt ur t.ex. ett barnfattigdomsperspektiv. Ett flertal socioekonomiska studier visar på att tidiga preventiva insatser kan bespara mycket personligt lidande samtidigt som det i ett längre perspektiv oftast innebär stora ekonomiska besparingar för samhället.

Under kommande år förväntas ingen större volymutveckling inom funktionsnedsättningsområdet. Det som finns under uppsegling är behov av ännu ett boende för personer med psykiska funktionsnedsättningar på sikt. Det boende som finns idag är beläget i ett trapphus och det kan på grund av detta inte ta emot personer med fysiska funktionsnedsättningar på ett bra sätt. Det finns idag en handfull personer som är externt placerade, någon eller några av dessa skulle kunna erbjudas boende i kommunen om vi hade ett boende som var mer fysiskt anpassat för dem.

Ett behov av nya dagliga verksamheter för både LSS och Psykiatri dyker upp då och då, det får man räkna med och dessa hanterar vi efter bästa förmåga och vad vi kan se i nuläget inom ram. Volymutvecklingen avseende personlig assistans är särskilt svårbedömt då Försäkringskassan löpande justerar sina bedömningskriterier och det är heller inte möjligt att förutse hur många som får behov av assistans p.g.a. olyckor m.m.

Inom individ och familjeomsorgen (IFO) kommer ett stort fokus ligga på att balansera kostnaderna och anpassa verksamheten och utöka öppenvården. Nya lagkrav om förstärkt skydd för barn och unga har införts i lagstiftningen. Med anledning av de nya lagkraven och att Barnkonventionen med stor sannolikhet kommer att införlivas i svensk lagstiftning behöver barnperspektivet stärkas. Socialnämndens verksamheter syftar ytterst till att genom förebyggande insatser verka för att förbättra människors hälsa och livsvillkor i syfte att skapa förutsättningar för ett väl fungerande liv. Det kan innebära att jobba med att hjälpa, stödja och stärka den enskilde. Det kan handla om frågor och ärenden som exempelvis rör, ekonomi, missbruk, barn och familj och annan social problematik.

Den demografiska utveckling som sker i hela landet och även i Hallstahammars kommun är av en omfattning som vi tidigare aldrig varit med om. Antalet äldre ökar radikalt under perioden 2016-2030. Med denna ökning följer ökade behov av insatser inom t.ex. den kommunala äldreomsorgen – hemtjänst och särskilda boenden som ekonomiskt kommer att påverka driften avsevärt. Under 2017 kommer ett nytt äldreboende att färdigställas, dock kommer detta bara att generera cirka 25 nya platser, eftersom Ädelstenen samtidigt avvecklas. Om man ska följa den demografiska kurvan och förutsätta att man ska tillgodose behovet av äldreboendeplatser på samma sätt som idag så finns det behov av ca 30-50 platser utöver denna satsning fram till år 2020.

Socialnämnden måste därför redan nu arbeta ännu aktivare med förebyggande insatser och trygghetsskapande verksamheter, detta innebär att hemtjänsten måste förstärkas och kunna hantera både ett större antal äldre i eget boende och även svårare sjukdomstillstånd i hemmet. Ett bristfällande utbud av insatser kommer att innebära brister på andra håll.

För att stärka upp insatserna i eget boende arbetar förvaltningen med införande av e-hemtjänst, vilket innebär att under 2015 genomfördes ett försök med e-hemtjänst som föll väl ut. Förutom detta kommer behov att finnas av att stötta anhöriga i större utsträckning än vad som görs idag. Anhöriga är de som idag ger de största hjälpinsatserna för att äldre ska kunna bo kvar hemma så länge som möjligt, man ser att de ”gråhåriga barnen” går ner i arbetstid eller avslutar anställningar för att kunna finnas tillgängliga för äldre föräldrar. Dessa anhörigvårdare har behov av stort stöd framåt i tiden. Det finns en politisk viljeinriktning att arbeta för att få bort delade turer i vård- och omsorgsarbetet, denna fråga arbetar förvaltningen med. Detta är en stor arbetsmiljöfråga och det är av stor betydelse för att vara en attraktiv arbetsgivare och kunna rekrytera medarbetare i framtiden.

VOLYM ÄLDREOMSORG

Volym / Prestation	Utfall 2012	Utfall 2013	Utfall 2014	Utfall 2015	Budget 2016
Antal hemtjänstären i eget boende	433	505	512	539	550
Antal beviljade hemtjänststimmar	86 541	94 725	97 250	127 310	105 000
Antal vuxna i kö till särskilt boende	28	15	13	19	15
Antal betalda dagar utskrivningsklara	15	24	16	10*	20
Antal särskilda boendeplatser i särskilt boende	168	176	176	176	176

* Antal betalda dagar för utskrivningsklara avser år 2014 men redovisas på 2015 p g a sen fakturering.

Antalet äldre personer i Hallstahammars kommun ökar stadigt över kommande år. De mest behovskrävande personerna dvs. 80-år ökar radikalt över kommande 10-årsperiod. Denna demografiska utmaning kommer ställa stora krav på äldrepolitiska insatser och en utbyggd äldreomsorg i Hallstahammars kommun. Detta ökade behovstryck syns tydligt i nyckeltalen ovan. Ökningen av hemtjänstären skapar ett behov av att ständigt fylla på i bemanningen av hemtjänsten och i förlängningen naturligtvis behov av fler äldreboendeplatser.

LSS

Volym / Prestation	Utfall 2012	Utfall 2013	Utfall 2014	Utfall 2015	Budget 2016
Antal vuxna i särskilt boende, i egen regi	77	76	77	77	76
Antal vuxna i kö till särskilt bo, i egen regi	1	0	0	0	0
Antal vuxna i särskilt boende, extern plac	5/1*	2*	3	2	2
Antal barn i särskilt boende, extern placering	3	1	1	1	1
Antal barn i familjehem, i egen regi	0	0	0	0	0
Antal barn i familjehem, extern placering	1	1	1	0	0
Antal barn o vuxna i korttidshem, egen regi	17	20	18	19	19
Antal vuxna platser i daglig verksamhet, egen regi	58**	57	63	65	63
Antal vuxna platser i IPS	9	9	8	7	10
Antal vuxna i kö till daglig verksamhet	0	0	1	0	3
Antal barn o vuxna, PASS	6	5	5	7	6

Antal barn o vuxna, LASS	32	36	34	34	34
Antal barn o vuxna, ledsagarservice	8	11	10	9	10
Antal barn o vuxna, avlösarservice	4	7	7	7	7
Antal barn o vuxna, kontaktpersoner	60	60	63	63	64
Antal barn o vuxna, kontaktfamiljer	2	1	1	0	0
Antal vuxna i särskilt boende Psyk, egen regi				10	10
Antal vuxna på institution, Psykiatri	7	11	4	6	5
Antal dagar på institution, Psykiatri	1 752	3162	1 519	2 052	1 825

* SoL redovisats som LSS, nu 5 LSS 1 SoL. Felredovisat tidigare.

** Tidigare redovisning har varit antal aktiva personer, nu är det antal platser. (4 brukare delar på en plats)

Med andra ord 4 aktiva blir en plats.

Boendestöd:	Utfall 2012	Utfall 2013	Utfall 2014	Utfall 2015	Budget 2016
Antal vuxna med boendestöd LSS / SoL	12	11	14	12	14
Antal vuxna med boendestöd Psykiatri, SoL	70	76	68	59	56

Inom LSS/Bemanning/Socialpsykiatri har det under ett antal år satsats särskilt på boendeplatser inom LSS och prognosen visar en gradvis volymminskning inom särskilt boende (gruppboende) efter år 2015-2017. Bedömningen i nuläget är att antalet platser i nuvarande gruppboendestäder bör räcka, dock kan det fattas platser i serviceboendestäder beroende på om vi får lägenheter via Hallstahem. 53:an är ett boende för personer med psykiatriska funktionsnedsättningar. Det är beläget i ett trapphus utan hiss och detta försvårar för personer som även har fysiska funktionsnedsättningar. Vissa av de personer som i nuläget befinner sig inom Rättpsykiatri och de brukare vi har externt placerade har ett stöd och servicebehov som medför att de skulle behöva bo i ett boende som liknar gruppboende inom LSS. De kräver ett stöd som innebär tillsyn i ett större perspektiv än det går att göra i nuvarande boende.

INDIVID- OCH FAMILJEOMSORG

Insatser barn- och ungdom (BoU)	Utfall 2012	Utfall 2013	Utfall 2014	Utfall 2015	Budget 2016
Antal dagar i familjehem, i egen regi	8 473	9 943	9 763	7 733	11 680
Antal dagar i familjehem, konsulentstött	797	644	796	1 811	730
Antal dagar på institution	739	577	1 087	1 680	730
Antal aktualiseringar	522	583	685	722	
Antal inledda utredningar	136	166	166	243	
Antal dagar BoU med vårdnadsöverflytt	2 562	2 808	3 499	4 686	4 686

Insatser vuxna enl SoL och LVM	Utfall 2012	Utfall 2013	Utfall 2014	Utfall 2015	Budget 2016
Antal dagar på institution, SoL	1 863	1456	1 877	2 084	365
Antal dagar på institution, LVM	405	364	431	308	0
Antal aktualiseringar	309	372	468	386	
Antal inledda utredningar	79	120	107	113	

Som framgår ovan så fortsätter antalet vårdtygn att öka avseende framför allt barn och ungdom. Ett ökat inflöde av anmälningar och ansökningar avseende barn som far illa och unga vuxna med missbruksproblem gör att vårdtygnen ökat. Med en förstärkt öppenvård både för barn och vuxna är vår förhoppning att kunna korta vårdtiderna på institution.

BUDGETBEHOV

2017 2018 2019

Lönekompensation

6,6 7,3 7,9

Lönekompensationen är en förutsättning för att kunna hålla den nivå i verksamheten som finns i dagsläget. Det ger oss möjligheter att rekrytera och behålla medarbetare, vilket ger en stabilitet i verksamheterna. Lönekompensation är beräknad utifrån nu gällande utgångsläge om 2,2% löneökningar per år.

OB-ersättningar

0,5 0,5 0,5

Under 2015 infördes nya nivåer för OB-ersättning och detta drabbar vår förvaltning extra mycket beroende på att den största delen av vår verksamhet bedrivs dygnet runt, året runt. Det finns ett behov av kompensation för detta under 2017. Vi har också ett antal nya verksamheter där OB-ersättning utbetalas. De ökade lönebikostnaderna är delvis redan kompenserade i ramarna för år 2014 och 2015.

Arvoden 0,25

Kompensation med halva nivån läggs ut för den politiska verksamheten

Lönesättning kommunal usk omsass 3,2 1 1

Det centrala avtalets genomslag

Lönesättning kommunal usk omsass 1,0

Lokal extra satsning på gruppen per 1 maj 2016

Extralyft mellanchefer (ÄO o LSS) 0,27

Ersätts med 50% av förväntade kostnaden (inkl tillkommande pensionskostnader).

Ökade priser o kostnader 1,0 1,0

El, fjv, hyreskostnader m m genererar en kostnadsökning varje år. Hit ingår även den årliga prisförändringen för förvaltningens IT system som Procapita, TimeCare m m.

Vuxenutbildning 1,0 1,0

SFI-undervisningen har från 160101 tagits över i egen regi, vilket kommer att medföra kvalitetshöjningar och bättre kontroll. På grund av flyktingsituationen så kan man anta att behovet av SFI kommer att vara stort under en överskådlig framtid. Det kommer även utökade krav på utförandet, bl.a. flexibelt lärande, vilket kommer att ställa högre krav på oss som utförare. Möjligheten att söka statliga medel för verksamheten har minskat, vilket också påverkar oss. Det behövs minst 1,5 mkr; d v s 0,5 mkr mer än i den tilldelade ramen.

Statsmedel budgetobalans

I budget 2016 ligger 2 miljoner kronor som intäkt för statsmedel. Eftersom förutsättningarna för att få dessa medel har förändrats till viss del, ser vi idag inte möjligheten att vi kommer att kunna få dessa statsbidrag. I den tilldelade ramen 2017-2019 tas det därför bort minusposten som fanns med 2016.

Utökning hemtjänst 4,0 1,0 1,0

Allteftersom de äldre blir fler och fler så ökar kraven på att få hemtjänst i det egna boendet. Detta är ett alternativ för att undvika en för tidig flytt till särskilt boende. Förvaltningen har mellan åren 2014 och 2015 sett en utökning inom hemtjänsten med ca 30 000 timmar vilket motsvarar ca 15 årsarbetare, detta har inte mötts upp med utökad bemanning, vilket gör att enheten brottas med ett underskott. Vi behöver ha en beredskap för att årligen utöka bemanningen i hemtjänsten för att möta det kommande behovet. Denna förstärkning skulle göra att vi kontinuerligt utökar hemtjänsten och möter behoven i hemmet, vilket gör att vi undviker flytt in på särskilda boenden och de stora kostnaderna det innebär. Förutom personalkostnader påverkas även tillkommande omkostnader som subventioner, Samhallinsatser, bilkostnader mm. Behovet kvarstår under budgetperioden.

Önskad sysselsättningsgrad	1,0	1,0
-----------------------------------	-----	-----

Avskaffning delade turer	2,0	
---------------------------------	-----	--

Det finns önskemål om att arbeta bort delade turer i vård- och omsorgsarbetet och förvaltningen arbetar för att nå en lösning på detta. I grunden saknas ett stort antal personer, men med att samarbeta med en pool kan lösningen bli väsentligt billigare än nyanställning av ett stort antal. För att kunna genomföra denna satsning har förvaltningen behov av att få tillskott på personalsidan med motsvarande 2 milj kr per år under 2017-2018. I den tilldelade ramen finns endast år 2017 med.

Feriearbete	0,3	0,3
--------------------	-----	-----

För att kunna rekrytera i framtiden och för att kunna i ett tidigt skede locka medarbetare till vård och omsorg vill förvaltningen genomföra ett antal insatser, en av dem är feriearbete. Detta skulle kunna locka yngre personer att på sikt välja yrket. Förvaltningen tog emot två personer under sommaren 2014 på prov, nu finns det önskemål från politiken att ta emot flera personer och att permanenta möjligheten för ungdomar att prova på yrket. Kostnaden för detta är lön och sociala avgifter under fyra veckor per person. Förslaget bygger på att vi under 2016 tar emot tio personer och utökar till tjugo under 2017.

Tillkommande platser nytt SÄBO (ca 25 nya platser)

	9	19
--	---	----

Utgångsläge för MoB 2016 – 2018 är att nettotillskottet för nytt äldreboende motsvarar 28 mkr. Slutlig driftbudget inklusive pris och löneindex tas i samband med att Kommunfullmäktige antar Mål och Budget för åren 2017-2018 under juni månad 2016 enligt beslut KF § 81, 2014-06-16.

Härbärge/ Motivationssatsning/BMM	1,0	1,0
--	-----	-----

Antalet personer med missbruk som externplacerats har ökat stort under de senaste åren och behandlingsresultaten är trots detta inte varit särdeles goda. Under 2015 lyckades vi vända trenden något och detta med hjälp av bl.a. Motivationssatsningen. I starten under 2015 och 2016 finns medel i Motivationssatsningen, men i framtiden krävs att det tillskjuts medel om verksamheten ska kunna bedrivas. Under 2016 kommer även ett härbärge samt boende att öppnas, för att kunna ta hem klienter från behandlingshem. För att behålla hela kedjan på hemmaplan så krävs ytterligare resurser framåt.

Trygghetsboende		1
------------------------	--	---

Ambitionen är att långsiktigt tillgodose möjligheterna till trygghetsboenden i andra delar av kommunen. Medlen avser utökad bemanning. Finns med bland SN nya mål.

Ungdomscoacher	2,0	
-----------------------	-----	--

Under 2015 togs ett beslut med flera samverkande förvaltningar om att tillsätta fyra ungdomscoacher för att arbeta förebyggande med ungdomar. Socialförvaltningen har att finansiera del av dessa från och med 2017, under 2016 finansieras dessa med medel från sociala investeringsfonden. I den tilldelade ramen förutsätts att socialnämnden, precis som övriga nämnder finansierar sin del av satsning i enlighet med KF beslutet i detta fall en 1 ungdomscoach, d v s 0,5 mkr.

Delfinansiering socialsekreterare (projekt) 0,25

Socialförvaltningen har för avsikt att under två år driva ett projekt där socialsekreterarna på Barn och familj kommer att erbjudas 35-timmarsvecka med bibehållen lön. För att kunna genomföra detta behövs förstärkning på handläggarsidan och nämnden får ett tillskott om en halv tjänst och har att själv lösa övrig finansiering av projektet.

Projektet sänkt heltidsmått skall underställas kommunstyrelsen innan projektet får startas. Av projektbeskrivningen skall framgå nuläge (bemanning, kompetens, arbetsmiljö, frånvaro, personalomsättning mm). Vidare skall syfte och mål med projektet beskrivas. Utöver detta skall det finnas indikatorer som mäter av huruvida projektet målsättning nås.

Utöver dessa stora ramtillskott kvarstår ändå ett antal ofinansierade behov/önskemål. Bland annat externa placeringskostnader, handläggartjänster, vuxenutbildning utöver det som nämns ovan, försörjningsstöd nyanlända vissa indexeringar köpta platser med mera. En förteckning över det som inte ryms inom totalramen finns i nämndens egen MOB 2017-2019.

Nytt äldreboende med 100 avancerade vårdplatser av högsta kvalitet är under uppförande och beräknas tas i bruk tidig höst 2017, samtidigt stängs då stora delar av ädelstenen i avvaktan på ställningstagande och eventuell ombyggnation.

Avslutning

Mer information kring socialnämnden finns i nämndens egen Mål och Budgetskrivelse (styrelsens och nämnderna MoB:ar biläggs som bilaga till detta dokument)

INVESTERINGSBUDGET 2017-2019

Tusental kronor

I denna plan kommer endast ramar för olika typer av investeringar att anges. Objektsbudget för investeringarna kommer att hänskjutas till avstämningsbeslutet.

Ramar

	2017	2018	2019
Affärsverksamhet			
VA	15 000	15 000	15 000
Stadsnät	6 000	6 000	6 000

Dessa skall fullt ut täckas över tid av intäkter, 100 % belåning tillåten

Energiinvesteringar	6 000	6 000	6 000
----------------------------	-------	-------	-------

Solceller, solfångare och andra åtgärder enligt Energiplanen, i första hand de åtgärder som ger ”mest tillbaka” i form av lägre förbrukning och eller minskad miljöpåverkan, ingår i ramen skattefinansierade investeringar (max 40 % lånefinansiering)

Skol och förskolelokaler	20 000	20 000	20 000
---------------------------------	--------	--------	--------

Ingår i potten skattefinansierade investeringar (max 40 % lånefinansiering)

Maskinförnyelse	5 000	4 000	4 000
------------------------	-------	-------	-------

En långsiktig utbytesplan måste tas fram. Ingår till 50% i affärsverksamheten

Ny och reinvesteringar	11 000	11 000	11 000
-------------------------------	--------	--------	--------

Ingår i potten skattefinansierade investeringar (max 40 % lånefinansiering)

Åtgärder verksamhetslokaler	5 000	5 000	5 000
------------------------------------	-------	-------	-------

Exploateringsverksamheten hanteras direkt i balansräkningen som omsättningstillgång

och årlig avstämning sker i respektive årsbokslut. Preliminär ram för exploateringsverksamheten sätts till

5 000	5 000	5000
-------	-------	------

(skall över tid täckas av inkomster, men stäms av årligen för ev resultatbelastning)

Färdigställande av nytt äldreboende, Äppelparken

110 000

(beslut finns om max 60 % lånefinansiering)

Summa investeringsramar	2017	2018	2019
	177 000	66 000	66 000

Maximalt låneutrymme för åren 2017-2019 fastställs preliminärt till

2017	2018	2019
106 000	40 000	40 000

Att finansieras med egna medel kvarstår då, 71, 26 respektive 26 Mkr för åren 2017-2019

SAMMANFATTNING OCH FÖRSLAG TILL BESLUT

Kommunfullmäktige beslutade den 15 juni 2015 § 177 om ny mål och budget för åren 2016 till 2018. Föreliggande förslag har utifrån utfallet 2015 och nämndernas resultatprognoser för år 2016 jämte nämndernas behov/önskemål för de kommande tre åren varit grunden i planeringen utöver nu gällande plan och de av kommunfullmäktige antagna målen kring god ekonomisk hushållning med mera. Nu gällande plan uppvisar inte budgetbalans för året 2018

Målsättningen för Mål och Budgetplanen 2017- 2019 är att kommunen uppvisar en balanserad budgetplan. Ett resultat för hela mandatperioden om 1,0 procent av skatter och statsbidrag skall eftersträvas eller 0,5 procent för varje budgetår. Resultatmålen klaras inte i föreliggande förslag.

Sammanställning utökade budgetramar verksamheterna, inklusive pensioner mm						
	2014	2015	2016	2017	2018	2019
Mkr	31	36	29	45	46	25

De ovan beskrivna ramutökningarna inkluderar annan hantering av pensionskostnaderna. Enligt förslag till ändringar i den kommunala redovisningslagen. Pensionsrätt intjänad tom 1997 som nu redovisas som "ansvarsförbindelse" skall enligt förslaget lyftas in i balansräkningen. Det innebär bland annat att det från och med 2018 inte hamnar någon resultatpost för "gamla pensioner" i resultaträkningen utan utbetalningen hanteras direkt i balansräkningen. Förutsättningen för att kunna hantera utbetalningarna framöver utan att likviditeten försämrats är att det finns tillgångar som kan säljas I dagsläget har vi tillgångar som uppgår till drygt 310 Mkr vilket motsvarar 2/3 delar av skulden. Genom att årligen sälja av delar av värdepappersportföljen (kring 15-18 Mkr) kan minst 20 års utbetalningar hanteras på detta sätt. Lite förenklat kan man säga att hela den gamla skulden kan hanteras på detta sätt och istället så går det att använda den nuvarande resultatposten för att utöka verksamhetsramarna för att ytterligare stärka upp möjligheterna för att utveckla verksamhetens kvalitet och kundnyttan. Längre fram i dokumentet utvecklas detta närmare.

Nedanstående tabell visar hur ramtillskotten fördelas mot respektive nämnd/verksamhet när förändrad redovisningsprincip för pensioner har beaktats.

	2016	2017	2018	2019
Kommunstyrelse	1,6	2,6	2,9	0,7
Bygg o miljönämnd	0,2	0,8	0,6	0,1
Teknisk nämnd	3,5	3,2	1,1	1,9
Barn o utbildningsnämnd	10,9	22,1	14,3	14,3
Kultur o fritidsnämnd	1,2	1,0	0,9	1,1
Socialnämnd	14,5	31,6	34,1	10,4
Summa	31,9	61,3	53,9	28,5

Ny vision samt nya kommunfullmäktigemål och nämndmål är antagna och ingår i detta dokument. Särskilda indikatorer för att mäta måluppfyllelse har kopplats till respektive mål.

Inför avstämningsbeslutet i höst finns några poster kvar att hantera. Till exempel har vi att hantera den förhöjda investeringsnivåns effekter på avskrivningsunderlaget. Vidare inför avstämningsbeslutet i höst är vi förhoppningsvis klara med översynen av avskrivningstider, internräntor och att förslag till nya internhyresavtal är färdigprocessade.

Per första november 2015 uppvisar befolkningssiffrorna 15 665, dvs 35 personer under nu gällande befolkningsantagande (som styr skatte och statsbidragsprognosen). Befolkningsläger per 31 mars uppvisar 15 705 personer. Antalet födda uppgår till 43 och antalet avlidna till 45. Flyttnettot uppgår till +62 personer (246 inflyttade och 184 utflyttade). Folkökningen sedan årsskiftet uppgår till 60 personer. Skatteprognosen bygger på nedanstående antaganden.

(1 nov året innan)	2016	2017	2018	2019	2020
Antal	15 665 (BU15700)	15 750	15 835	15915	16 000

Från läget 31 mars behöver alltså befolkningen öka med 45 personer. Förutsättningarna för detta måste anses som mycket goda när man bland annat beaktar att efter sommaren sker inflyttning till de nya 36 lägenheterna som Hallstahem producerat vid Eldsbodaplanen. Befolkningsprognosen framöver bygger på att folkökning som till 50% består av förskole och skolbarn, vilket har beaktats i BUN:s budgetram. Förutsättningarna för en fortsatt befolkningstillväxt måste anses som mycket goda OM vi lyckas med bostadsplaneringen. Just nu ser det ut som om flera externa aktörer visar intresse för att bygga i vår kommun. Planberedskapen, med nya detaljplaner på gång och nya exploateringsområden borgar för att vi skapar goda betingelser för fortsatt folkökning.

Alla till buds stående medel har använts för att så långt möjligt förbättra budgetramarna för våra verksamheter. Föreliggande förslag till budgetramar utgör den yttersta gräns som finns för respektive styrelse, nämnd, förbund och bolag. Verksamheten måste klaras inom tilldelad ram. Utökning inom viss del av verksamheten som inte ryms inom nu tilldelad ram måste åtföljas av motsvarande neddragning inom andra verksamhetsområden så nämnden totalt klarar uppdraget med tilldelade resurser.

Syftet med kommunal verksamhet är att bedriva den verksamhet man politiskt har beslutat att genomföra och inte att få ekonomisk avkastning på skattebetalarnas pengar. Finansiella mål behövs för att betona att ekonomin är en restriktion för verksamhetens omfattning. Mål och riktlinjer för verksamheten behövs för att visa hur mycket av de olika verksamheterna som rymms inom de finansiella målen, det vill säga koppling mellan ekonomi och verksamhet. Dessa behövs också för att främja en kostnadseffektiv och ändamålsenlig verksamhet samt för att göra uppdraget gentemot kommuninvånarna tydligt. Ekonomisk hushållning kan ses i två dimensioner; att hushålla i tiden och över tiden. Det vill säga att väga ekonomi mot verksamhet på kort sikt, samt att väga verksamhetens behov nu mot verksamhetens behov på längre sikt.

God ekonomisk hushållning handlar inte enbart om att få ekonomin för helheten att gå ihop. Minst lika viktigt är att organisationen arbetar effektivt och att verksamheterna utför de uppdrag som politiken och de ekonomiska ramarna ger. Verksamhetsperspektivet tar sikte på kommunens förmåga att bedriva sin verksamhet på ett kostnadseffektivt och ändamålsenligt sätt. Det ska finnas ett klart samband mellan resursåtgång, prestationer, resultat och effekter som säkerställer kostnadseffektiv och ändamålsenlig verksamhet. Det krävs bland annat en utvecklad planering med framförhållning och handlingsberedskap, tydliga och mätbara mål samt en rättvisande och tillförlitlig redovisning som ger information om avvikelser mot uppställda mål.

MoB 2016-2019 Verksamhetsramar						
tusental kronor						
	ÅR	2015	2016	2017	2018	2019
Kommunstyrelsen		67 566	69 146	71 746	74 616	75 356
Tillskott			1 580	2 600	2 870	740
Bygg o miljönämnd		7 223	7 393	8 143	8 773	8 908
Tillskott			170	750	630	135
Teknisk nämnd		35 711	39 221	42 371	43 431	45 331
Tillskott			3 510	3 150	1 060	1 900
Barn o Utbildningsnämnd		330 820	341 720	363 800	378 100	392 400
Tillskott			10 900	22 080	14 300	14 300
Kultur o Friitidsnämnd		34 261	35 501	36 476	37 336	38 406
Tillskott			1 240	975	860	1 070
Socialnämnd		335 820	350 320	382 190	416 240	426 390
Tillskott			14 500	31 870	34 050	10 150
Övriga		45 477	41 640	24 060	15 180	14 925
MBR			9 200	8 400	8 600	8 800
Överförmyndarnämnden			1 650	1 850	2 050	2 250
Valnämnd			50	50	750	75
Revision			740	760	780	800
Pensioner			30 000	13 000	3 000	3 000
Summa inkl						
Planreserv Hallsta Ridklubb						
SUMMA DRIFTEN		856 878	884 941	930 786	976 676	1 001 716
SKATTEPROGNOS		846 338	875 691	905 320	944 500	967 000
Extra statsbidrag enl VP				13 200	13 200	13 200
FINANSNETTO		2 000	2 000	5 500	8 000	9 000
AVSKRIVNINGAR		30 000	32 000	34 000	36 000	36 000
INTERN KAPITALKOSTNAD		40 000	41 250	44 250	47 250	49 000
BERÄKNAT ÅRSRESULTAT		1 460	2 000	3 484	274	484

Som framgår av föregående sammanställning klaras inte målsättningen om minst 0,5 procent av skatter och avgifter i årligt resultat för hela perioden. Resultatnivån ligger kring 0,4 procent 2017 för att sedan sjunka mot noll de två kommande åren.

Kommunstyrelsen föreslår kommunfullmäktige besluta:

att fastställa utdebiteringen till 21:81 kr/skr för år 2017

att fastställa kommunstyrelsens förslag till MÅL OCH BUDGET för perioden 2017-2019 jämte i skrivelsen gjorda särskilda förbehåll.

att nyupplåning får ske för investeringar i investeringsbudgeten med 106 000 tkr för år 2017 och 40 000 tkr för år 2018 och 40 000 tkr för år 2019 års investeringar.

att styrelsen, nämnder, förbund och bolag skall utifrån kommunfullmäktiges budgetramar åiterrapportera till kommunfullmäktige hur man avser att bedriva verksamheten för åren 2017 till 2019 med mål med bäring mot kommunfullmäktiges gemensamma mål och med de budgetmedel som ställs till förfogande. Åiterrapporteringen skall inlämnas till kommunstyrelsen senast den 24 oktober 2016.

att objektsindelad investeringsbudget skall ingå i avstämningsbeslutet

att gemensam uppföljning av verksamhetens innehåll och resultat skall ske per sista april och per sista augusti varav uppföljningen sista augusti är en komplett delårsrapport medan aprilprognosen mer har karaktär av årsprognos. Nämndernas uppföljning, omfattning och periodicitet beslutar respektive nämnd om. Vid avvikelse i verksamhetens innehåll eller resultat skall kommunstyrelsen skyndsamt underrättas och handlingsplan över hur budgetbalansen skall nås upprättas.

HALLSTAHAMMARS KOMMUN

Catarina Pettersson

Kommunstyrelsens ordförande

./. Styrelsens och nämndernas Mål och Budgetunderlag för åren 2017-2019 återfinns som bilaga till denna skrivelse.