

RAPPORT

INVENTERING AV JORDBRUKSMARK I HALLSTAHAMMARS KOMMUN



UPPDRAG 324982, Inventering av jordbruksmark i Hallstahammars kommun

Titel på rapport: Inventering av jordbruksmark i Hallstahammars kommun

Status: Rapport

Datum: 2022-10-26

MEDVERKANDE

Beställare: Hallstahammars kommun

Kontaktperson: Malin Jaans

Konsult: Linn Hemlin
Martin Menke
Anna Sundberg

Kvalitetsgranskare: My Nilsson

REVIDERINGAR

Revideringsdatum: ÅR-MÅN-DAG

Version: X.Y exv. 1.0

Initialer: Namn, Företag

Uppdragsansvarig:

My Nilsson

Datum: 2022-10-26

Handlingen granskad av:

My Nilsson

Datum: 2022-10-26

SAMMANFATTNING

Jordbruksmarken är en global fråga. I takt med en ökande befolkning kommer jordbruksmarken bli allt viktigare. Klimatförändringarna kommer ge ett varmare klimat i Sverige, vilket i teorin kan gynna Sveriges odlingsförutsättningar med bättre skördar och möjligheter för nya grödor. Det är dock svårt att överblicka klimatförändringarnas effekter på det svenska jordbruket. Efterfrågan på jordbruksmark kommer troligtvis att öka, samtidigt som tillgången på mark blir sämre. Därmed blir den kvarvarande jordbruksmarken alltmer värdefull.

Sveriges självförsörjningsgrad är idag 50%. Vi är alltså i stort beroende av import, inte bara livsmedel utan även andra produkter kopplade till jordbruket så som energi, foder, bränsle och utsäde. Det nationella målet för livsmedelsförsörjningen är att den totala livsmedelproduktionen i Sverige ska öka, samtidigt som relevanta nationella miljömål nås, i syfte att skapa tillväxt och sysselsättning och bidra till hållbar utveckling i hela landet.

Denna utredning syftar till att ge en samlad bild över jordbruksmarken och dess värden i Hallstahammars kommun. Utredningen kartlägger rådande situation i kommunen samt ger vägledningsunderlag för översikts- och detaljplanering. Avslutningsvis beskrivs konsekvenser av olika förhållningssätt till ianspråktagande och exploatering av jordbruksmark. Utredningen baseras främst på underlagsmaterial från Jordbruksverket, Blockdatabasen samt inspiration från andra län och kommuner.

Svensk lagstiftning (3kap. 4§ miljöbalken) säger att jordbruksmarken är av nationell betydelse, och att brukningsvärd jordbruksmark endast får tas i anspråk för bebyggelse eller anläggningar och det behövs för att tillgodose väsentliga samhällsintressen och detta behov inte kan tillgodoses på ett från allmän synpunkt tillfredställande sätt genom att annan mark tas i anspråk.

I Hallstahammar kommun är omkring 30 procent av landarealen åkermark. Sammanlagt finns 5217 hektar åkermark och cirka 637 hektar betesmark. Jordbruken är mer storskaliga längs Kolbäcksån samt i kommunens sydvästra delar vid Sörstafors och Strömsholm. En relativt stor andel av det småskaliga jordbruket har bibehållits i de östra och mer skogliga delarna av kommunen.

Det storskaliga jordbruket har höga produktionsvärden och gör hög avkastning. Men i det mindre småskaliga jordbruket finns andra värden i form av biologisk mångfald, artrikedom, kulturhistoria och andra landskapsvärden.

I stort innefattar kartunderlaget för Jordbruksmark i Hallstahammar kommun all jordbruksmark, men det finns både åkermark och betesmark som inte är med i blockdatabasen. Jordbruksblocken är brukningsvärd jordbruksmark och har därför hållits öppen av nuvarande produktion eller för framtida produktion. Sämre marker har planterats igen eller tillåtits växa igen när de, i de förutsättningar som rådde, inte ansetts brukningsvärda. Med ändrade politiska ambitioner eller ändrade ekonomiska förutsättningar kan mark som inte ansett värd att bruka bli brukningsvärd igen. Mark nybildas inte. Den mark som tagits i anspråk för kan inte återskapas för odling eller bete utan är oåterkalleligt borta som jordbruksmark.

INNEHÅLLSFÖRTECKNING

1	INLEDNING.....	5
1.1	SYFTE.....	5
1.2	METOD OCH UNDERLAG.....	6
2	JORDBRUKSMARKENS BETYDELSE OCH VÄRDE	6
3	LAGSTIFTNING	7
4	OMVÄRLDSANALYS.....	8
4.1	GLOBALA OCH NATIONELLA TRENDER.....	8
4.2	NATIONELLT	9
4.3	NATIONELLA MÅL.....	10
4.4	RÄTTSPRAXIS.....	11
5	NULÄGE.....	12
5.1	GÄLLANDE RIKTLINJER ANGÅENDE JORDBRUKSMARK	16
5.2	EXPLOATERING AV JORDBRUKSMARK.....	17
5.3	JORDBRUKSMARKENS PRODUKTIONSVÄRDE	19
5.4	JORDBRUKSMARKENS ÖVRIGA VÄRDEN	28
5.5	OMRÅDEN SOM ÄR UTPEKADE I BEVARANDEPROGRAM FÖR ODLINGSLANDSKAPET, KULTURMINNESPROGRAMMET SAMT BYGGANDSMINNEN.....	31
6	VÄGLEDNING	36
7	KONSEKVENSER.....	37
8	KÄLLOR.....	38

1 INLEDNING

Jordbruksmark är en långsiktig resurs som succesivt minskar i världen i takt med att exploateringen ökar. I Sverige finns cirka 2,6 miljoner hektar åker och 0,4 miljoner hektar betesmarker men arealen minskar för varje år. De sämre markerna nyttjas ofta för skogsbruk medan god jordbruksmark tas i anspråk för att bli vägar, byggnader eller något annat som innebär att marken inte kan användas för framtida livsmedelsproduktion. Jordbruksmarken bidrar till andra värden än endast livsmedelsproduktion, till exempel i form av biologisk mångfald, kulturminnen och ett vackert landskap att vistas i och njuta av (Jordbruksverket).

Jordbruksmarken är ett resultat av flera generationers arbete av odling och bete för att skapa bördiga jordar. Arbetet är tidskrävande och jordbruksmarken är på så sätt en ändlig resurs som inte går att ersättas med nyodlingar. I framtiden bedöms den svenska jordbruksmarken bli än viktigare till följd av globala klimatförändringarna vilket minskar tillgången på jordbruksmark i många länder (Jordbruksverket).



Figur 1. Harvning, källa: Jordbruksverket

1.1 SYFTE

Aktuell utredning syftar till att inventera och klassificera nuvarande jordbruksmark inom Hallstahammars kommun. Kommunen behöver ett kommunalt planeringsunderlag avseende jordbruksmark för att kunna göra bedömningar och avvägningar i enlighet med lagstiftningens intentioner. Som del i utredningen ingår att beskriva den historiska förändringen av jordbruksmarkens utbredning från ca 1940-talet och framåt. Utredningen syftar även till att lyfta de konsekvenser som kan följa av

olika förhållningssätt till ianspråktagande och exploatering av jordbruksmark. Relevanta aspekter är natur, klimat och kulturmiljö.

1.2 METOD OCH UNDERLAG

Utredningen baseras på underlagsmaterial från Jordbruksverket, Statistiska centralbyrån och framtaget underlag från Hallstahammars kommun. Analysen fördjupas, efter dialog med kommunen, till de tre större tätorterna direkta närhet (500m).

Vägledning

2015 tog Jordbruksverket fram rapporterna Kommunens arbete med jordbruksmarkens värden – ett stödverktyg, Jordbruksmarkens värden samt Kommunens möjligheter att bevara och utveckla jordbruksmarkens värden. 2021 publicerade Jordbruksverket även en vägledning för Värdering av jordbruksmark i planprocessen. Samtliga syftar till att ge kommunerna vägledning i arbetet med att bevara jordbruksmarkens olika värden i fysisk planering.

Blockdatabasen

Blockdatabasen är en vektorbaserad databas som innehåller uppgifter om områden som är jordbruksmark enligt EU:s definitioner. Uppgifterna i databasen ligger till grund för ansökningarna om jordbruksstöd. Ett block är ett avgränsat område med jordbruksmark antingen innehållande åkermark eller betesmark. Blockdatabasen ger en uppskattning över den totala mängden jordbruksmark i dagsläget (Jordbruksverket).

I databasen TUVÅ presenteras ängs- och betesmarksinventeringen vilken redogör för värdefulla marker där speciella naturvärden och kulturlämningar finns. TUVÅ-databasen innehåller resultatet från ängs- och betesmarksinventeringen som har pågått sedan 2002 och omfattar knappt 335 000 hektar ängs- och betesmarker (Jordbruksverket).

Blockdatabasen har använts vid analys av nuläget i Hallstahammars kommun för åker- och betesmark, samt vid historisk jämförelse mellan åren 1998 och 2021 för att kartera tidigare exploatering av jordbruksmarken.

Inspiration från andra kommuner och län

Till arbetet har inspiration tagits från andra kommuner och län som gjort liknande utredningar. Bland annat har rapporten tagit inspiration från Marks kommun (2021), Södertälje kommun (2018). Arbetet har även utgått från Länsstyrelsen i Jönköpings läns rapport *Jordbruksmarkens värden för samhällsplaneringen* från 2020 och från Länsstyrelsen i Västmanlands grönstrukturplan.

2 JORDBRUKSMARKENS BETYDELSE OCH VÄRDE

Jordbruksmarken har stor betydelse för flertalet värden.

Produktionsvärde

Produktionsvärdet av jordbruksmark omfattar produktion av livsmedel, så som spannmål eller djurhållning. Produktionsvärdet blir således nära förknippat med ekonomiskt värde, genom bland annat arbetstillfällen och som ett samhälleligt värde

genom möjligheten till självförsörjning. På 1970-talet togs en åkermarksgradering fram i samband med den fysiska riksplaneringen. Graderingen är idag i delar inaktuell men arbete pågår att ta fram en ny metod för klassificering av jordbruksmark.

Naturvärde, kulturhistoriskt värde, landskapskaraktär

Jordbruksmarkens variation, artrikedom och historiska lämningar utgör i sig stora värden. Kanske främst betesmarken och slåtterängar ger förutsättningar för stor biologisk mångfald. Landskapets struktur och uppdelning, med åkerholmar, stenmurar och skogsbryn bidrar till värdefulla biotoper med läsbarhet och förståelse för områdets lokala historia. Ofta sammanfaller naturvärden och kulturmiljövärden eftersom gamla kulturbygder inkluderar öppna odlingslandskap med småbrutna jordbruk.

Sociala värden

Jordbruksmarken är viktigt för rekreation, upplevelse och landskap. Närhet till natur och öppna landskap har en positiv effekt på människors hälsa och välmående. Rekreationsvärden är tätt sammankopplade med natur- och kulturmiljövärden vilka måste behandlas väl för att stärka upplevelsevärdet. Storskaliga jordbrukslandskap kan dock utgöra barriärer i landskapet och för friluftslivet. Detta gäller främst i landskap där andelen allemansrättslig mark är liten.

Ekosystemtjänster

Fungerande ekosystem som levererar ekosystemtjänster är avgörande för att kunna hantera olika utmaningar kopplade till exempelvis klimatförändringar och mark- och resursanvändning. Jordbruksmarken och odlingslandskapet utgör viktiga ekosystemtjänster som bidrar till livsmedelproduktion och livsmiljöer. Bland annat medverkar odlingslandskapet till insekters pollinering, produktion av mat och energi, rening av vatten och utjämning av vattenflöden, rekreation och friluftsliv, kulturarv, bördig mark samt livsmiljöer för en mängd arter.

3 LAGSTIFTNING

Jordbruksmarken skyddas i Miljöbalkens hushållningsbestämmelser, 3 kapitlet 4 §: "Jord- och skogsbruk är av nationell betydelse. Brukningsvärd jordbruksmark får tas i anspråk för bebyggelse eller anläggningar endast om det behövs för att tillgodose väsentliga samhällsintressen och detta behov inte kan tillgodoses på ett från allmän synpunkt tillfredsställande sätt genom att annan mark tas i anspråk."

Lagstiftningen lämnar utrymme för tolkning. Redan innan Miljöbalken (1998:808) trädde i kraft fastslog Naturresurslagen (1987:12) att s.k. "brukningsvärd jordbruksmark" är av nationellt intresse (4 kap 3 §).

Till skillnad från andra nationella intressen pekas inga riksintresseområden ut för jordbruksmarken. Det innebär att myndigheter och kommuner behöver tolka och definiera begreppet brukningsvärd vid planering och exploatering av jordbruksmark. Tolkningsbehovet gäller även paragrafens bisatser om att exploatering på jordbruksmark ska motiveras av ett "väsentligt samhällsintresse" och föregås av en lokaliseringstudie. Jordbruksverket tillsammans med olika länsstyrelser och kommuner runt om i Sverige har tagit fram vägledande underlag för begreppet.

Till exempel föreslår Jordbruksverket att lagtexten kan bemötas genom ett resonemang i tre steg när jordbruksmark är aktuell för förändrad markanvändning:

- Är jordbruksmarken brukningsvärd?
- Är den aktuella förändrade markanvändningen ett väsentligt samhällsintresse?
- Varför är förutsättningarna att ta annan mark i anspråk inte tillfredsställande?

Brukningvärde

Tidigare klassades all jordbruksmark som brukningsvärd. Tidigare domslut och praxis på området har lett till att klassningen inte längre gäller. Det finns numera olika sätt att bedöma huruvida jordbruksmarken har ett brukningsvärde eller inte, se kap 2.4.

Väsentliga samhällsintressen

Vad som är ett väsentligt samhällsintresse kan tolkas olika. I lagstiftningens förarbeten (prop 1985/86:3) nämns följande faktorer som exempel på väsentliga samhällsintressen:

- Bostadsförsörjning
- Sammanhållen bebyggelse
- Tekniska försörjningssystem
- Säkerställa viktiga rekreationsintressen

Samhällsintressen kan värderas olika utifrån nivåer och infallsvinklar. Exempelvis kan ett nytt större bostadsområde vara ett väsentligt samhällsintresse på lokal nivå, men det på nationell eller regional nivå inte behöver vara av väsentligt intresse.

För att ta jordbruksmark i anspråk måste kommunen visa att behovet inte kan tillgodoses på ett från allmän synpunkt tillfredsställande sätt genom att annan mark tas i anspråk. Om framtida exploatering sammanfaller på jordbruksmark behöver man utreda andra alternativ, detta görs förslagsvis genom en så kallad lokaliseringsutredning. I en lokaliseringsutredning ska kommunen visa att de har utrett (och valt bort) alternativa lokaliseringar till den exploatering som föreslås på jordbruksmark. Det finns ingen bestämd metod för hur en lokaliseringsutredning ska se ut men förslag till utförande finns framtaget av Jordbruksverket.

4 OMVÄRLDSANALYS

4.1 GLOBALA OCH NATIONELLA TRENDER

Det totala globala utbudet av jordbruksmark krymper. Samtidigt som befolkningen växer, minskar tillgången på jordbruksmark tillsammans med våra naturresurser. Bara under 2021 förlorade den amerikanska jordbruksindustrin 1,3 miljoner hektar åkerjord.

Jordbruksarealen har minskat med en genomsnittlig förlust på över 1,9 miljoner hektar per år sedan 2014. Mycket av denna förlust beror på avskogning och nytutveckling för att möta kraven från den växande befolkningen. Men andra faktorer, såsom föroreningar, erosion och naturliga väderhändelser, har också spelat en betydande roll ([Sju globala trender som gynnar amerikanskt jordbruk och investeringar i jordbruksmark](#)) Enligt FAO (FN:s livsmedels- och jordbruksorganisation) kommer

världen behöva producera 50% mer mat, foder och bränsle år 2050 jämfört med produktionen 2012 för att möta den ökande befolkningen (FAO, 2017).

Klimatförändringarna väntas ge ett varmare klimat i Sverige, vilket i teorin kan gynna Sveriges odlingsförutsättningar genom bättre skördar och möjligheter för odling av nya grödor. Det är dock svårt att överblicka klimatförändringarnas effekter på det svenska jordbruket. Efterfrågan på jordbruksmark väntas troligtvis öka, samtidigt som tillgången till lämplig mark blir mindre. Globala effekter, klimatförändringar, politiska konflikter och andra faktorer så som pandemier kan i längden "tvinga" Sverige till en högre självförsörjningsgrad när det inte går att förlita sig på import. Därmed blir den kvarvarande jordbruksmarken alltmer värdefull (Jordbruksverket 2015).

4.2 NATIONELLT

År 2021 fanns det drygt 58 750 jordbruksföretag i Sverige. De brukade sammanlagt drygt 2,5 miljoner hektar åkermark och 460 000 hektar betesmark. Gemensamt utgör åker- och betesmark, det vill säga jordbruksmark, drygt 7 % av Sveriges totala landareal. Knappt 610 000 hektar eller ungefär 20 % av all jordbruksmark används till ekologisk produktion (Jordbruksverket 2022).

Sveriges självförsörjningsgrad är idag 50%. Vi är alltså i stort beroende av import, inte bara livsmedel utan även andra produkter kopplade till jordbruket så som energi, foder, bränsle och utsäde. Det är främst spannmål, sockerbetor, morötter, ägg och mejeriråvaror som idag är på en godtagbar produktionsnivå. (Lantbrukarnas riksförbund).

Livsmedelsstrategi

År 2017 antog riksdagen en nationell livsmedelsstrategi som täcker hela livsmedelskedjan. Den tar sikte mot 2030 och ska bidra till att potentialen för hela livsmedelskedjan nyttjas fullt ut. Det övergripande målet för livsmedelsstrategin ska vara en konkurrenskraftig livsmedelskedja där den totala livsmedelsproduktionen ökar, samtidigt som relevanta nationella miljömål nås, i syfte att skapa tillväxt och sysselsättning och bidra till hållbar utveckling i hela landet. Även länsstyrelsen i Västmanland har en framtagna livsstrategi med fyra fokusområden; upplevelsemat, krismat, viltmat och länets mat.

Begreppsförklaring

Jordbruksmark är en övergripande term och kan grovt delas in i två typer; åkermark och betesmark.

Åkermark definieras som mark som är lämplig att plöja eller som används till fruktodling eller som plantskola samt mark där det sker odling av energiskog.

Betesmark är mark med jordbruksskifte som inte är åkermark och som sköts med bete, avslagning eller putsning. På marken ska det växa gräs eller örter som kan användas till foder.

Åker, permanent gräs innefattar alla betesmarker och slåtterängar samt åkermark med vallodling eller träda, som inte ingått i växtföljden under 5 år eller mer.

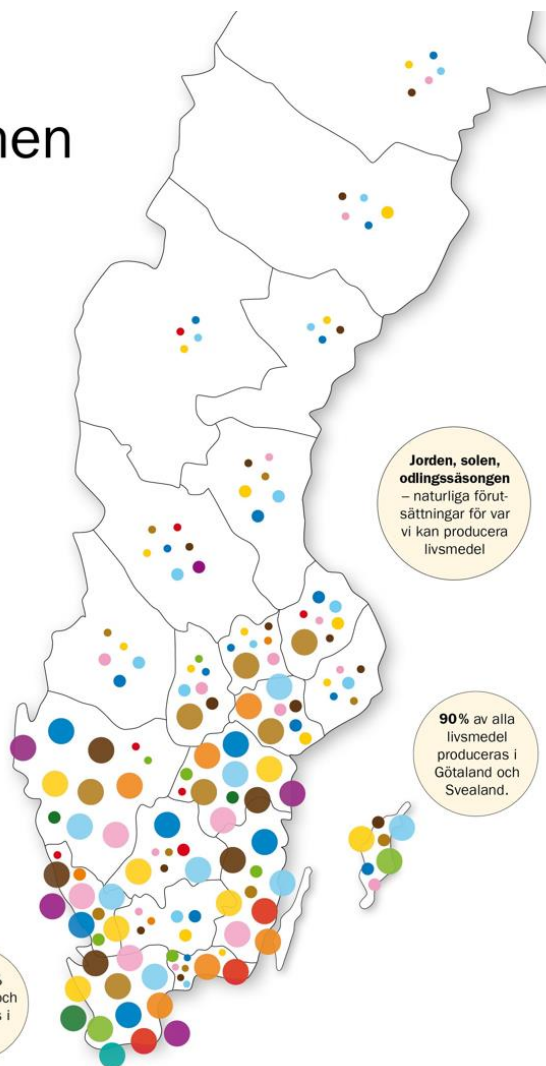
Åker, permanent gröda är grödor som inte ingår i växtföljden och som odlas i fem år eller mer och ger upprepade skördar t.ex. fruktträd, bärbuskar och prydnadsväxter.

Här finns produktionen idag



Källa: Egna beräkningar baserad på data från Jordbruksverket avseende produktion och antal djur på länsnivå.

Över 70%
av all frukt och
grönt odlas i
Skåne



**Jorden, solen,
odlingssäsongen**
– naturliga förut-
sättningar för var
vi kan producera
livsmedel

90% av alla
livsmedel
produceras i
Götaland och
Svealand.

Bördiga,
kalkrika jordar.
Längre odlingsssäsong.

Många soltimmar
per dygn, kort
odlingssäsong.
Liten andel
jordbruksmark
– mycket skog.

Figur 2. Produktion av livsmedel enligt utdrag från Lantbrukarnas riksförbund (2022).

4.3 NATIONELLA MÅL

Sverige har antagit 16 miljö kvalitetsmål vilka beskriver det tillstånd i den svenska miljön som miljöarbetet ska leda till. För jordbruksmark är målet - *Ett rikt odlingslandskap*. Odlingslandskapets och jordbruksmarkens värde för biologisk produktion och livsmedelsproduktion ska skyddas samtidigt som den biologiska mångfalden och kulturmiljövärdena bevaras och stärks. Den biologiska mångfalden och kulturmiljöerna är beroende av ett fortsatt jordbruk, men också av vilka metoder som används. Bland annat är betande djur en förutsättning för att bevara artrika betesmarker.

I delar av landet har jordbruket blivit allt mer specialiserat och intensivt, medan marker på andra håll inte längre brukas och många gårdar läggs ned. Båda trenderna leder till att många arter och naturtyper samt kulturmiljöer i odlingslandskapet hotas.

Till miljö kvalitetsmålen finns preciseringar som förtydligar och används löpande i uppföljningsarbetet. För ett rikt odlingslandskap gäller 12 preciseringar:

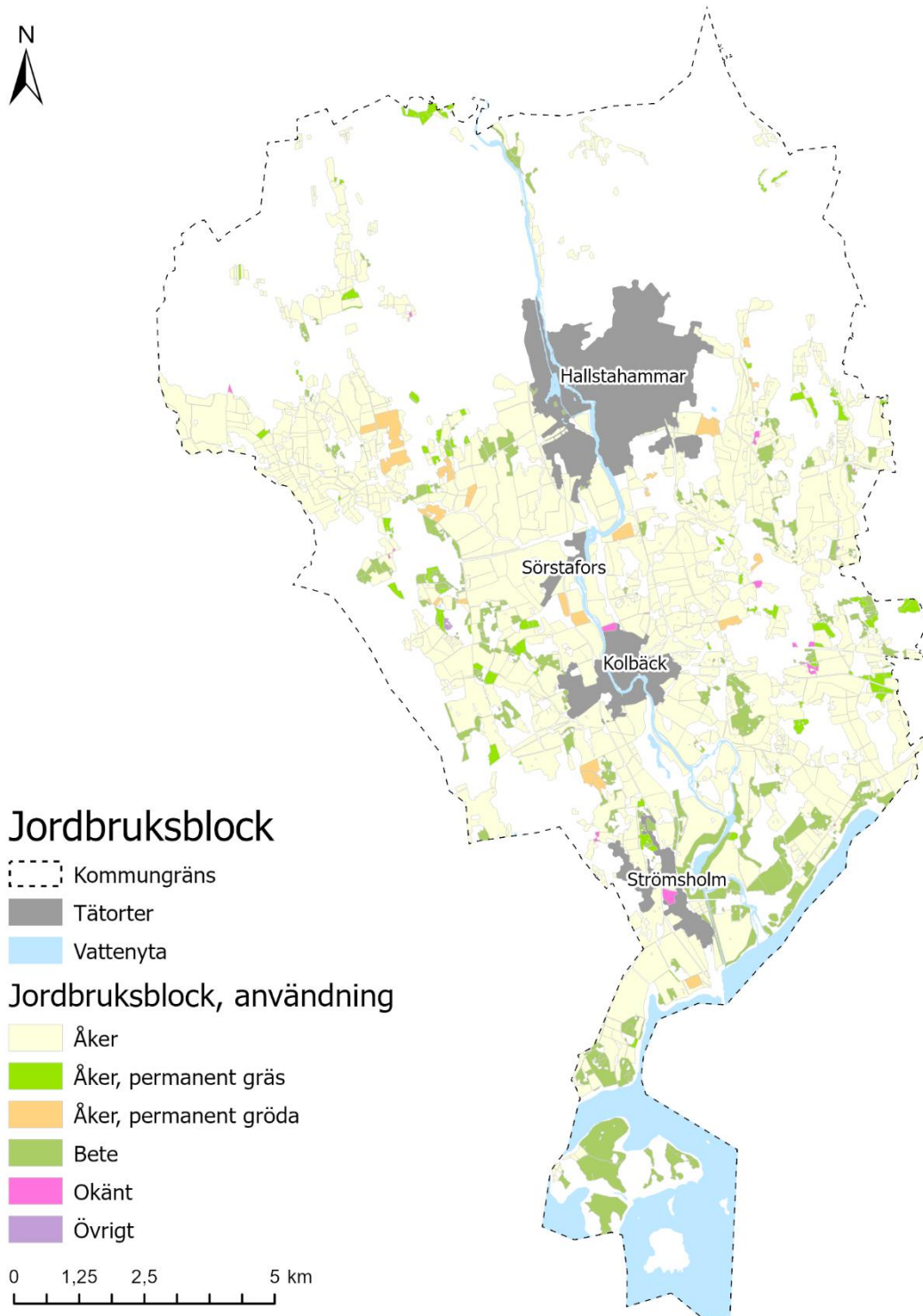
- Åkermarkens egenskaper och processer
- Jordbruksmarkens halt av föroreningar
- Ekosystemtjänster
- Variationsrikt odlingslandskap
- Gynnsam bevarandestatus och genetisk variation
- Växt- och husdjursgenetiska resurser
- Hotade arter och naturmiljöer
- Främmande arter och genotyper
- Genetiskt modifierade organismer
- Bevarade natur- och kulturmiljövärden
- Kultur- och bebyggelsemiljöer
- Friluftsliv

4.4 RÄTTSPRAXIS

Vad som är praxis gällande bedömning av jordbruksmark, väsentligt samhällsintresse och brukningsvärde förtydligas genom Mark och miljööverdomstolen (MÖD). Eftersom nya domar ändrar rådande praxis förändras detta med jämna mellanrum varför man inför varje ny bedömning behöver uppdatera sig om de senaste fallen.

Flertalet nya domar (2021) avseende brukningsvärd jordbruksmark har tagits upp i Mark- och miljööverdomstolen (MÖD). P 5040–20 Mark- och miljööverdomstolen fann att kommunen inte visat att detaljplanen för bostäder på brukningsvärd jordbruksmark uppfyllde väsentlighetskravet och detaljplanen upphävdes. P 2034–20 Mark- och miljööverdomstolen fastställde kommunens beslut att anta detaljplan som innebar att brukningsvärd jordbruksmark användes för utbyggnad av näringslivet på orten. Behovet av mark bedömdes inte kunna tillfredsställas genom att ta annan mark i anspråk. P 1160–20 Mark- och miljööverdomstolen upphävde nämndens beslut om positivt förhandsbesked för två bostadshus på brukningsvärd jordbruksmark med hänsyn till markens beskaffenhet. Det bedömdes inte vara fråga om ett väsentligt samhällsintresse att bygga på platsen. [Rättspraxis från Mark- och miljööverdomstolen under 2021 \(nj.se\)](#)

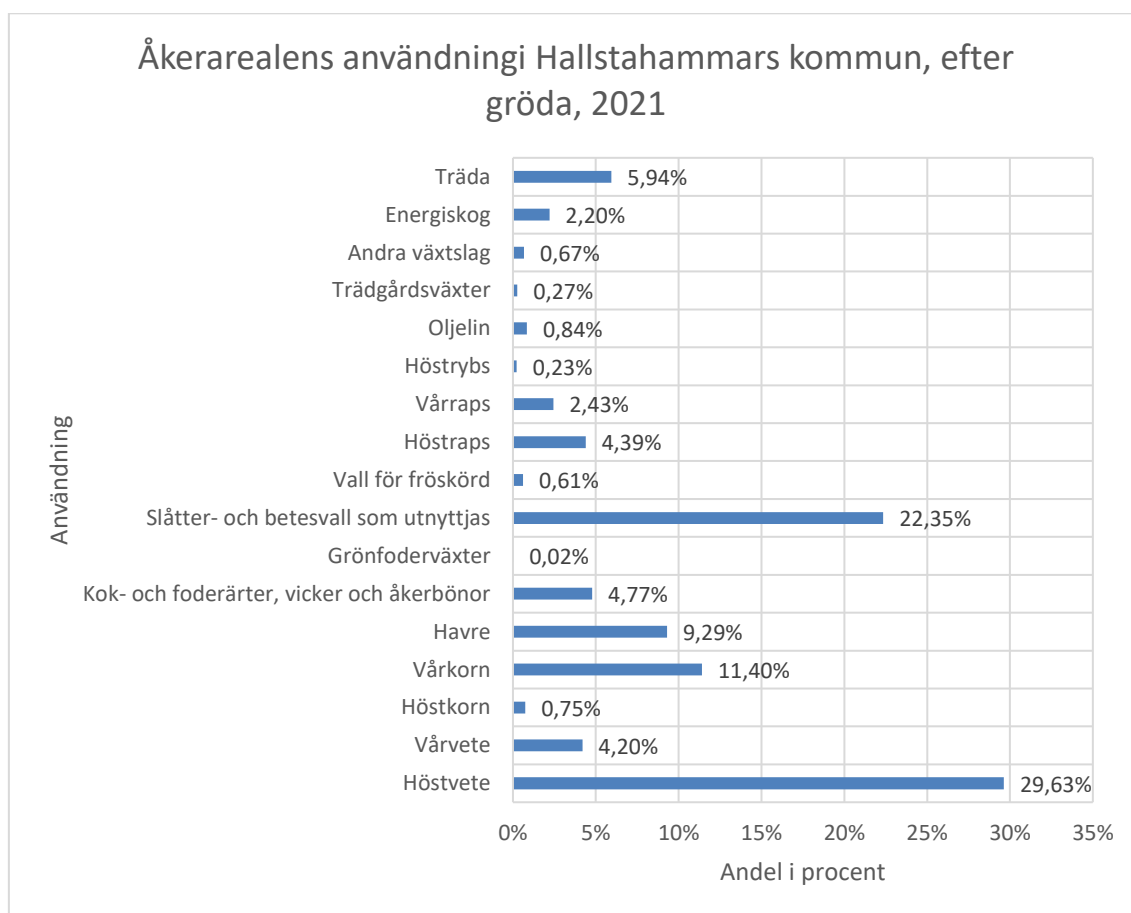
5 NULÄGE



Figur 3. Jordbruksmarkens användning i Hallstahammars kommun, källa: Jordbruksverket.

Åkermark

Jordbruksmarken i Hallstahammars kommun är till stora delar koncentrerad till söder om Hallstahammars tätort. Jordbruken är mer storskaliga längs Kolbäcksån samt i kommunens sydvästra delar vid Sörstafors och Strömsholm. En relativt stor andel av det småskaliga jordbruket har bibehållits i de östra och mer skogliga delarna av kommunen. Omkring 30 procent av landarealen i kommunen består av åkermark. Sammanlagt finns 5217 hektar åkermark, varav 109 hektar är ekologisk. Majoriteten av åkermarken är åkerareal som odlas för växtproduktion främst i form av höstvetete, slätter och betesvall, korn, havre, ärter och bönor.



Figur 4. Åkerarealens användning i Hallstahammars kommun 2021, källa: Jordbruksverket.

Betesmark

Betesmark eller hagmark är sådan jordbruksmark som används för bete åt främst idisslare som nötkreatur, får och getter samt hästar. Historiskt sett har marker i odlingslandskapet som inte gått att plöja använts som slätter eller betesmark. Djurens bete har bidragit till att förhindra igenväxning. Tramp och ljungränning är andra störningar som hjälpt till att skapa den varierande och varma miljö som utgör livsviktiga biotoper för en mängd arter i dessa marker.

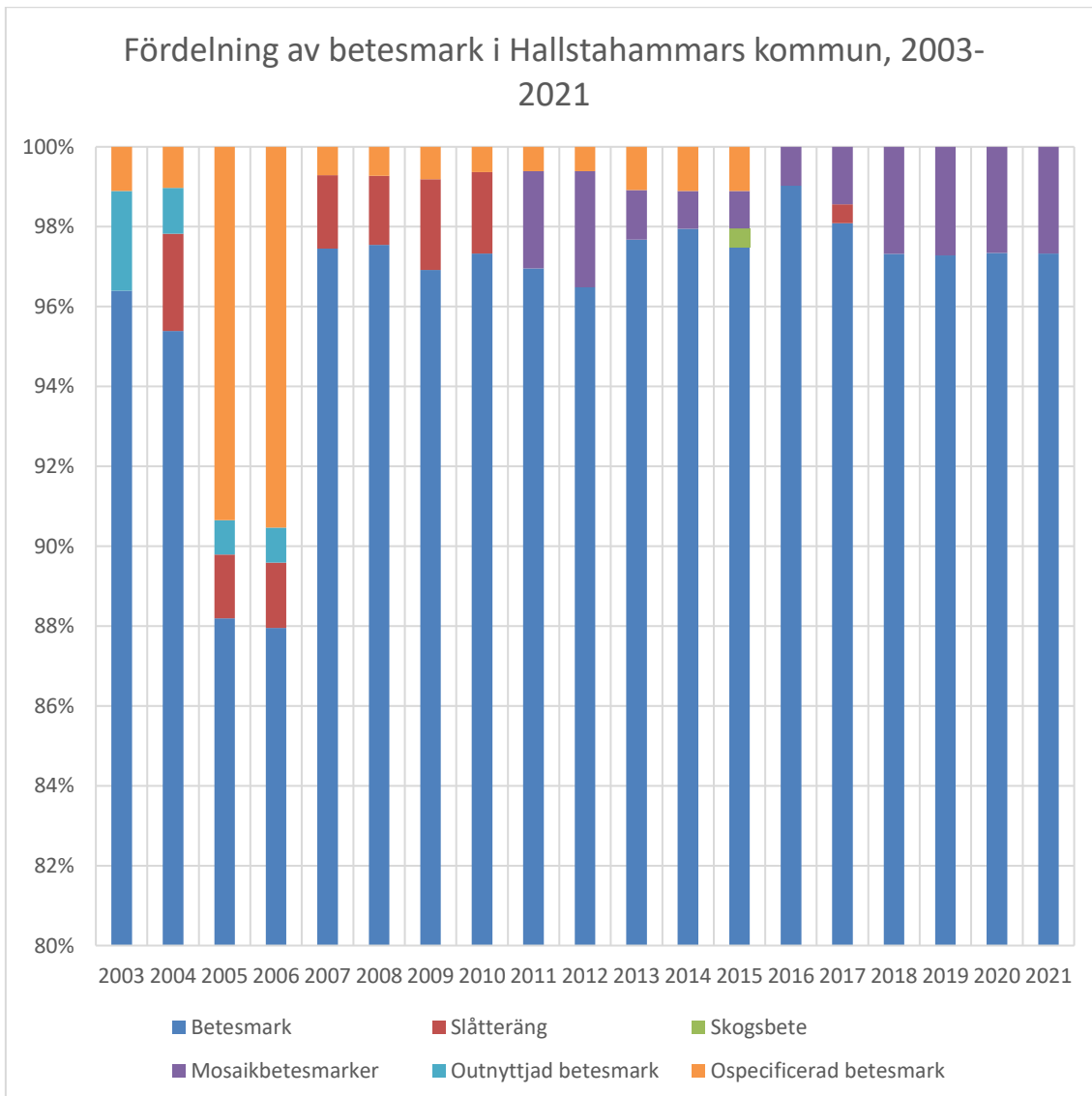
Slätteräng är jordbruksmark som nyttjas på eftersommaren till slätter eller för slätter kompletterat med efterarbete. Skogsbetesmarker är specifika typer av naturbetesmark och är en viktig länk mellan de öppna hagarna och den slutna skogen. Skogsbetesmarker har en annan och specifik grundstruktur bestående av välbetade såväl som svagt betade grässvälytor samt större eller mindre bestånd eller grupper av träd och buskar. Skogsbetesmarkerna har också stora förutsättningar att bevara växt- och djurarter som minskar i det svenska landskapet som helhet.

Den totala betesmarken uppgår till cirka 637 hektar i Hallstahammars kommun och har minskat med cirka 85 hektar sedan 2003, betesmarker i form av mosaikbetesmarker har istället tillkommit.

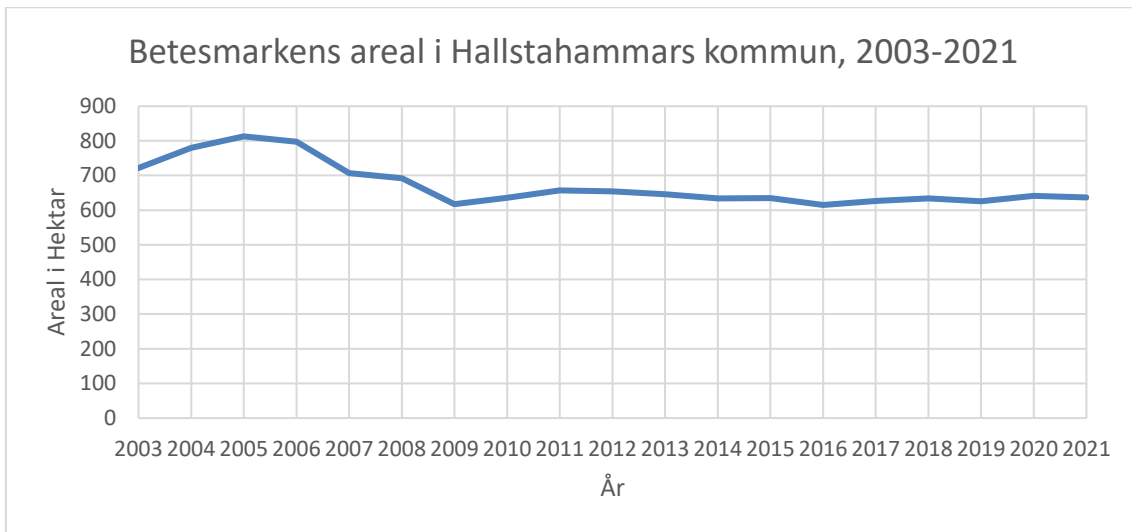
Mosaikbetesmarker och andra gräsfattiga marker är hävdade marker som är rika på impediment, till exempel sten, sand och berg eller buskar, träd och hässlen (Jordbruksverket 2014). Det är just mosaiken- variationen- som skapar mångfalden i dessa marker. För att bevara denna variation krävs också en varierad skötsel.

Ur länsstyrelsen handlingsplan för grön infrastruktur Mosaikartad jordbruksmark vid Säby, Hallstahammars kommun.





Figur 5. Fördelning av olika typer av betesmark i Hallstahammars kommun mellan 2003 till 2021, källa: Jordbruksverket.



Figur 6. Betesmarkens areal i hektar i Hallstahammars kommun mellan 2003 och 2021, källa: Jordbruksverket.

5.1 GÄLLANDE RIKTLINJER ANGÅENDE JORDBRUKSMARK

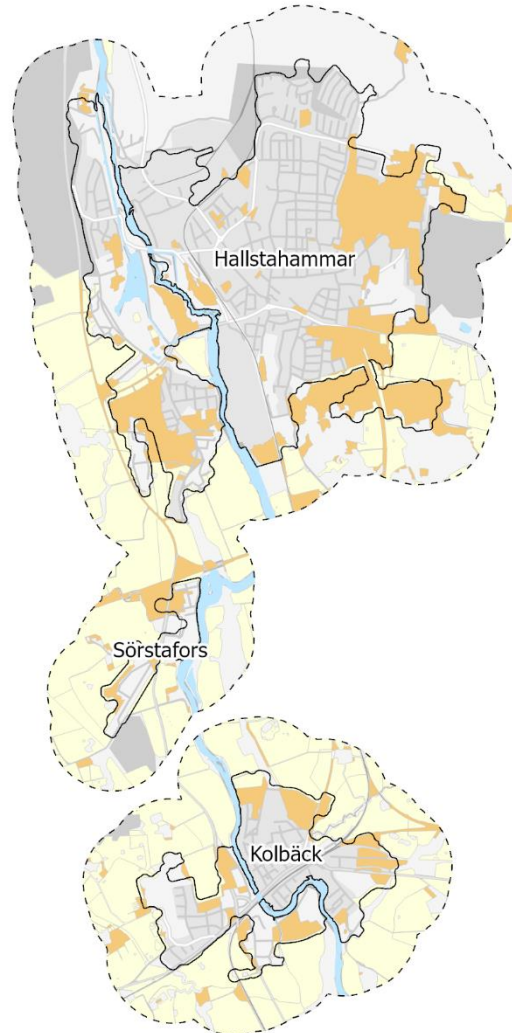
I kommunens Översiktsplan från 2011 presenteras nedanstående inriktning för efterlevnad av miljömålet *Ett rikt odlingslandskap*:

- Andelen jordbruksmark i kommunen ska i möjligaste mån bibehållas.
- Odlingslandskapets kulturhistoriska byggnader och bebyggelsemiljöer med särskilda värden bevaras och utvecklas.
- Odlingslandskapets värde för landskapsbild, friluftsliv, turism och andra sociala värden bevaras eller utvecklas.


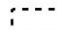

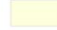

Vidare presenterar översiktsplanen mål för jordbruket.

- Jordbruksföretagen i kommunen har bra förutsättningar att bedriva ett rationellt jordbruk som ger livsmedel av god kvalitet till konkurrenskraftiga priser.
- I jordbruksdriften tas stor hänsyn till natur- och kulturmiljövården. Användningen av handelsgödsel och bekämpningsmedel är återhållsam. En medveten strävan är att öka den biologiska mångfalden.
- I områden med sämre förutsättningar för jordbruksdrift hålls landskapet öppet, bland annat genom så kallade hästbyar och andra verksamheter till stöd för jordbruket.


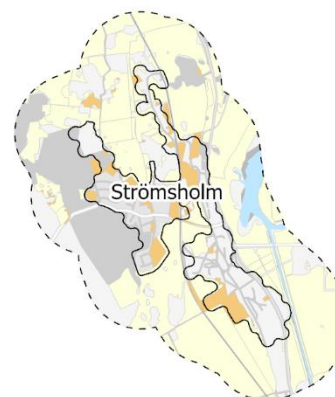
5.2 EXPLOATERING AV JORDBRUKSMARK



Kulturvärden

-  Tätortsgräns
-  Gräns 500 meter från tätort
-  Försvunnen jordbruksmark sedan cirka 1955
-  Jordbruksblock 2021
-  Vattenyta

0 0,75 1,5 3 km

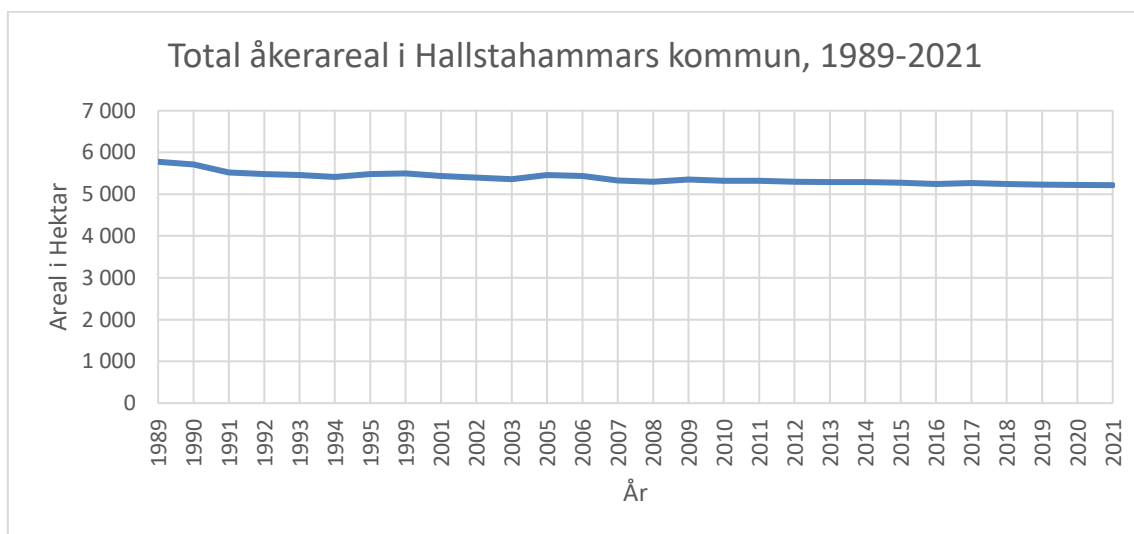



Figur 7. Exploaterad jordbruksmark inom 500 meter från tätortsgräns i Hallstahammars kommun sedan cirka 1955, källa: Jordbruksverket, Lantmäteriet, Statistiska centralbyrån.

Jordbruksmarken har minskat sedan mitten på förra seklet och sedan 1989 har 559 hektar jordbruksmark försvunnit i Hallstahammars kommun.

I direkt anslutning till tätorterna finns sammanhängande jordbruksblock med pågående växtproduktion.

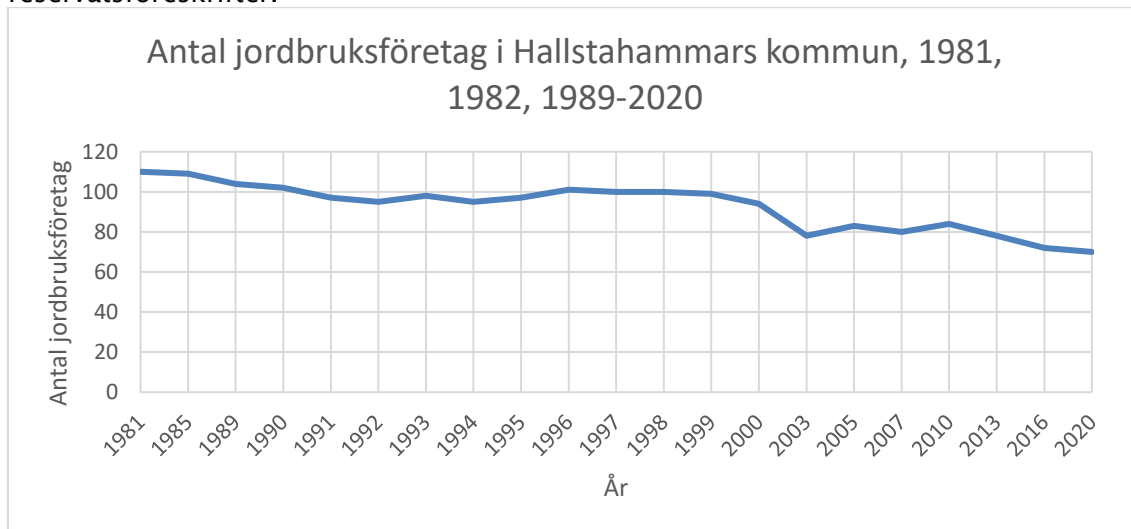
Invånarantalet i kommunen var som högst under 1970-talet, med relativt hög tillväxt i Hallstahammars tätort. Efter en sjunkande trend från cirka 1980-talet fram till år 2000 tog befolkningsökningen åter fart och sedan 2008 har invånarantalet ökat med över 1 500 invånare. Störst har befolkningsökningen varit i Kolbäck och Strömsholm samtidigt som invånarantalet istället har minskat i Hallstahammars tätort. (Kolada 2022)



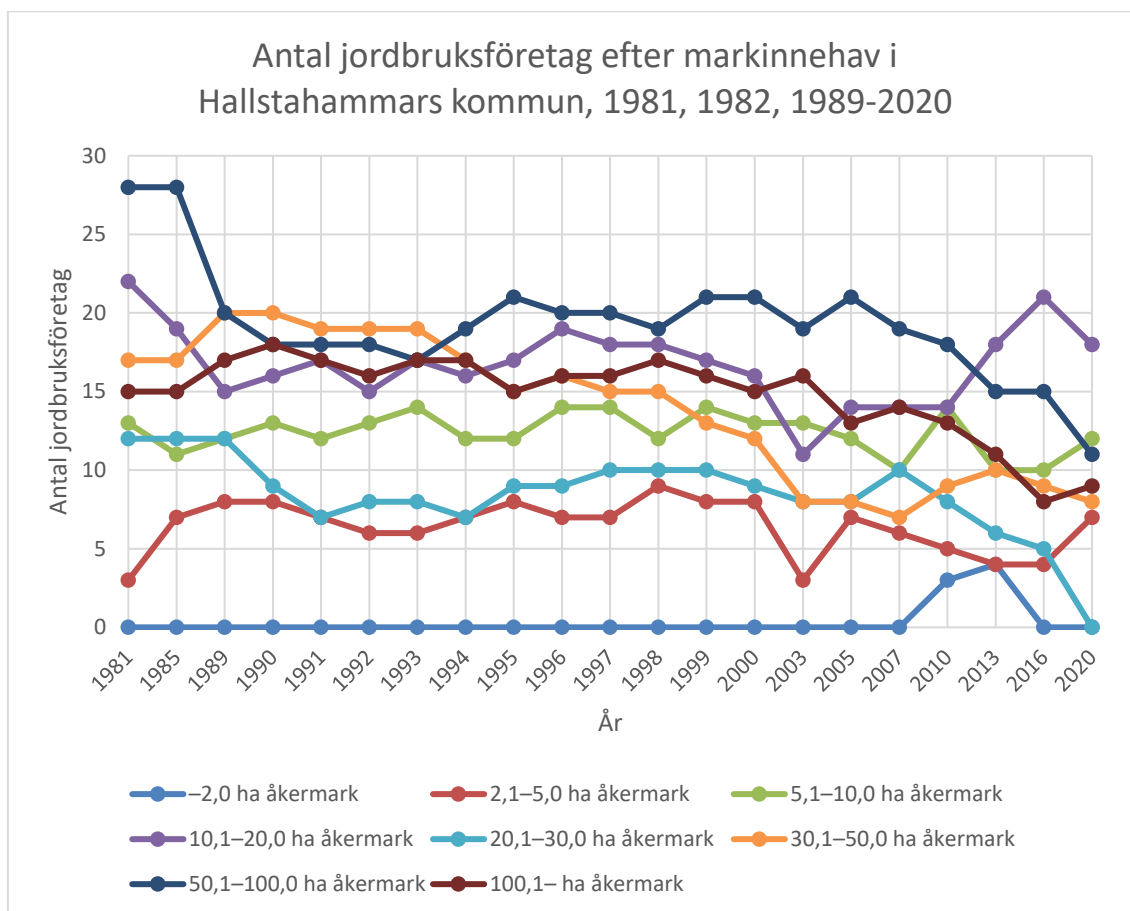
Figur 8. Total åkerareal i hektar i Hallstahammars kommun mellan 1989 och 2021, källa: Jordbruksverket.

5.3 JORDBRUKSMARKENS PRODUKTIONSVÄRDE

Jordbruket är en viktig del av kommunens näringsliv. I kommunen finns ett 30-tal jordbruksföretag med mer än 50 ha åker. Utöver dessa finns ett 40-tal småbrukare. Jordbruket ger heltids- eller deltidssysselsättning åt många människor. Idag finns också ett stort antal hästföretagare i Hallstahammars kommun. I Strömsholmsområdet ingår också jordbruksmark i naturreservat varvid skötseln regleras av reservatsföreskrifter.



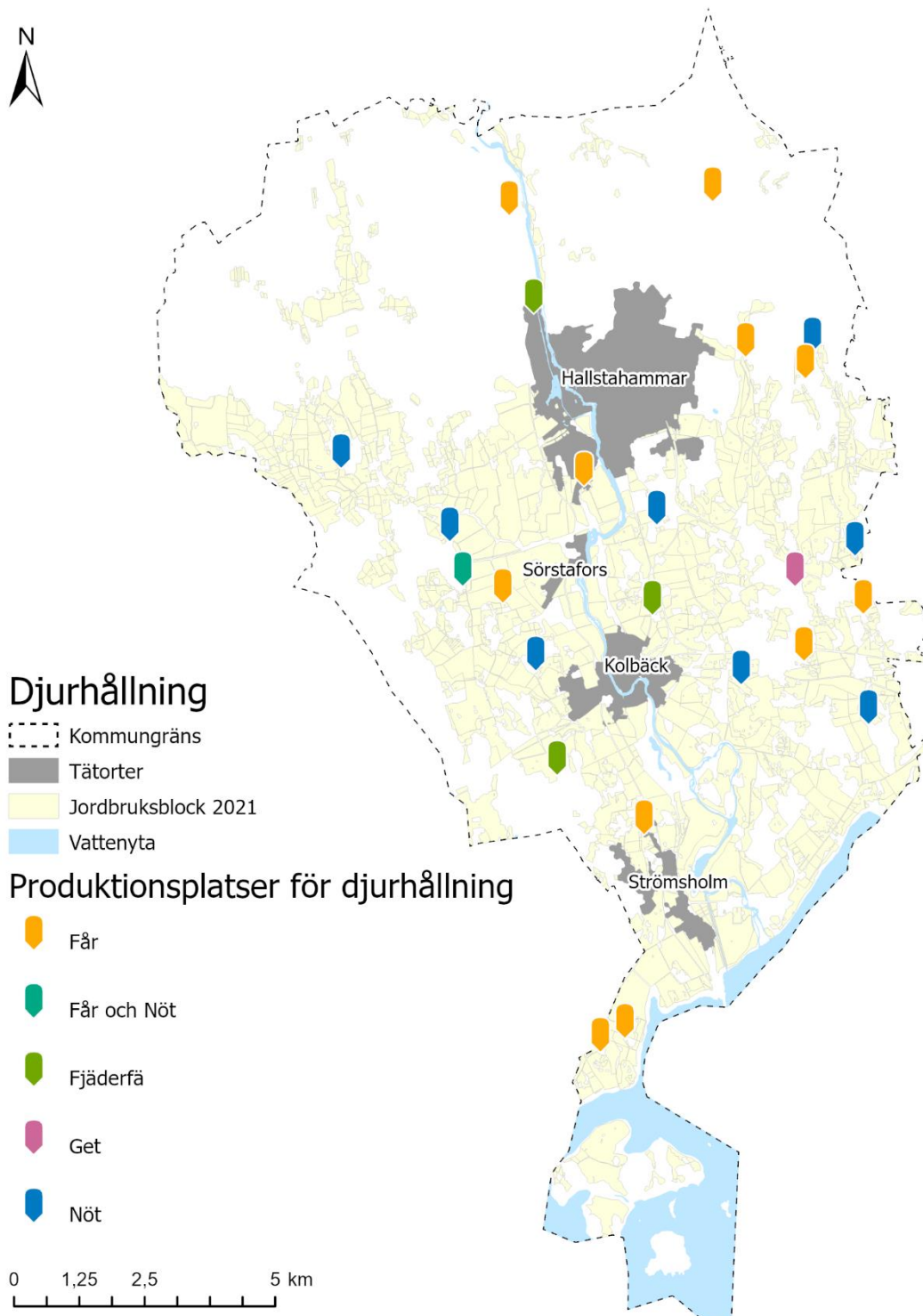
Figur 9. Antal jordbruksföretag i Hallstahammars kommun för 1981 och 1982 samt mellan 1989 och 2020, källa: Jordbruksverket.



Figur 10. Antal jordbruksföretag efter markinnehav i hektar i Hallstahammars kommun för 1981 och 1982 samt mellan 1989 och 2020, källa: Jordbruksverket.

Djurhållning

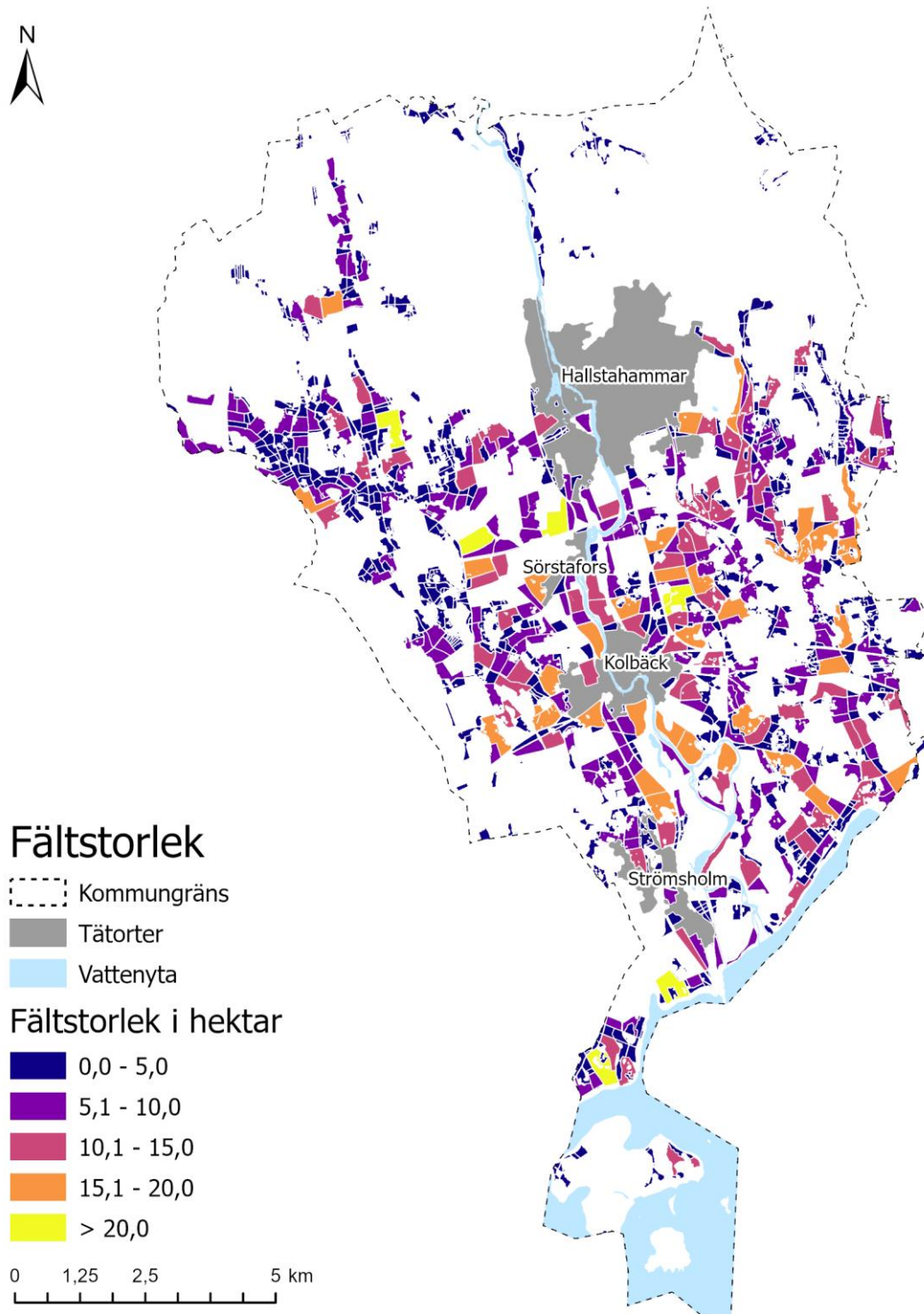
Flera produktionsplatser för djurhållning finns i kommunen med en förhållandevis heltäckande geografisk spridning. Förutom livsmedelsförsörjning är framförallt betande djur viktiga för att hålla ängs- och betesmarker öppna och för biologisk mångfald. Utan djuren växer markerna igen och blir skog. Betesmark kräver inte underhåll i samma utsträckning som åkermark. Betesmarken har ett cirkulärt kretslopp och ses därför som en viktig och hållbar resurs för jordbruken.



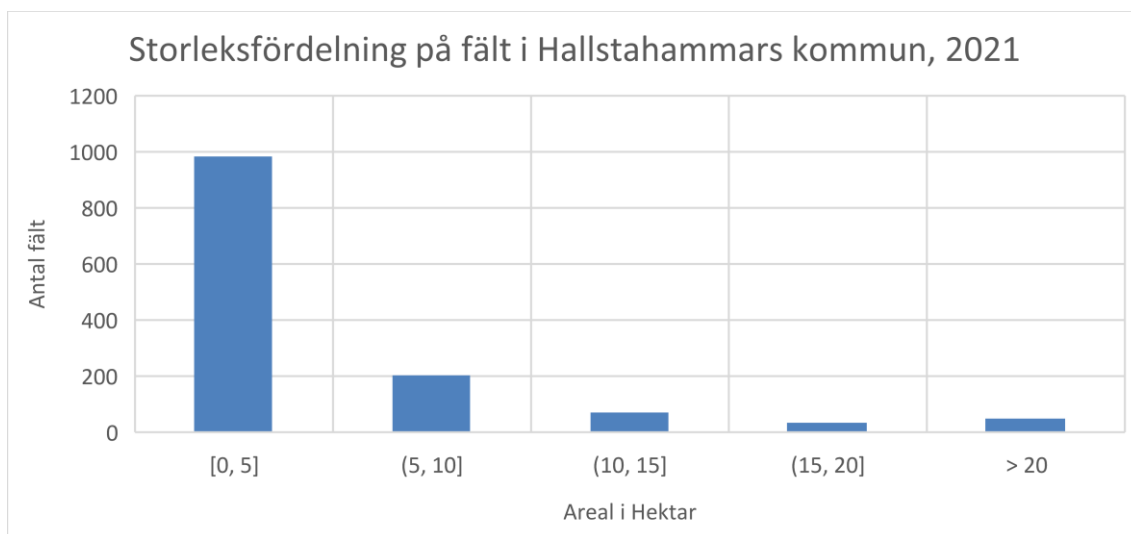
Figur 11. Produktionsplatser för djurhållning i Hallstahammars kommun för 2021, källa: Jordbruksverket.

Fältstorlekar

Större sammanhängande jordbruksområden innebär möjlighet till ett mer effektivt jordbruk eftersom möjligheterna för sambrukande ökar. Vad som klassas som ett större fält och större sammanhängande jordbruksområde skiljer sig på lokal nivå vilket innebär att kommunerna behöver se till landskapskaraktären i den enskilda kommunen. Riktigt små fält, som inte kan slås ihop med andra, kan vara svåra att bruka med dagens moderna maskiner eftersom det innebär många överlapp på ett sådant fält vid arbete som jordbearbetning, sådd och skörd medför.



Figur 12. Fältstorlek i hektar i Hallstahammars kommun för 2021, källa: Jordbruksverket.



Figur 13. Storleksfördelning på fält i hektar för Hallstahammars kommun för 2021, källa: Jordbruksverket.

För betesmarker är fältstorleken inte den viktigaste faktorn ur ett produktionsperspektiv. Däremot kan större betesfält ge andra positiva värden såsom ekosystemtjänster eller mindre jobb med att flytta djur jämfört med om fälten ligger i anslutning till varandra (Jönköpings län 2020).

Exploatering på jordbruksmark kan innebära att åkrar delas på ett sätt som försvårar ett effektivt brukande av marken. Oregelbundenhet som orsakar överlapp innebär generellt högre produktionskostnader. Gamla lador och andra äldre byggnader kan dock vara värdefulla ur kulturmiljösynpunkt. Likaså är åkerholmar och stenrösen skyddsvärda och viktiga för biologisk mångfald.

Avkastning

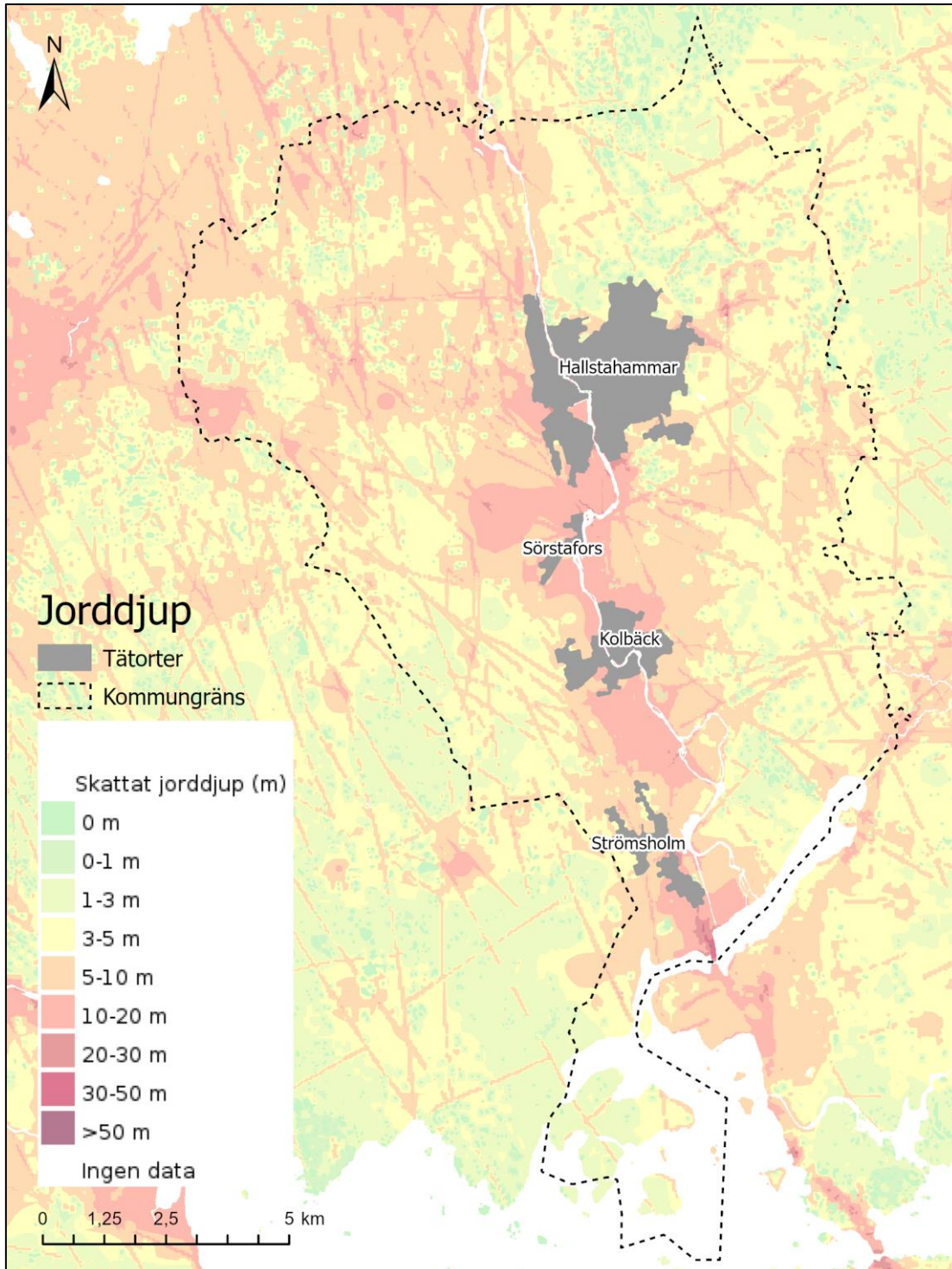
För att få hög avkastning i jordbruket behövs en bördig jord. Flera faktorer påverkar jordens bördighet, exempelvis jordart, jorddjup och dräneringsförhållanden. En bördig odlingsjord är närings- och mullrik, och bör vara självdränerande. Matjorden är det översta lagret som brukas och dess bördighet går att påverka genom exempelvis gödsling. Lantbruksstyrelsen genomförde 1971 en klassning av Sveriges åkermark. Åkrarna klassades in på en tiogradig skala avseende deras ekonomiska avkastningsvärde. Klassningen baserades då på skördestatistik från 1969 och har idag bedömts som inaktuell. I graderingen beskriver man de bästa jordarna, de med bäst förutsättning för hög ekonomisk avkastning, som klass 10 jordar, vilka är lokaliserade i Skåne. Tanken med graderingen var att den skulle vägleda kommunerna när de skulle göra avvägningar mellan användningen av marken för jordbruk och andra samhällsintressen. I Jordbruksverkets statistikdatabas finns jordarnas produktionskapacitet löpande dokumenterat och det går att följa *normalskörd för skördeområden* på kommunal nivå, fram till idag.

Dränering

Förändrat klimat med risk för allt kraftigare nederbörd ställer hårdare krav på att jordbrukets dränering och diken funderas och har stor betydelse för brukandet även ur ett ekonomiskt, hållbart och konkurrenskraftigt perspektiv (Hushållningssällskapet 2022). Informationen om markavvattningsföretag kan användas för att se hur

dräneringsförhållanden ser ut. Ett markavvattningsföretag har också juridisk status vilket gör informationen viktigt vid planläggning.

Jordart

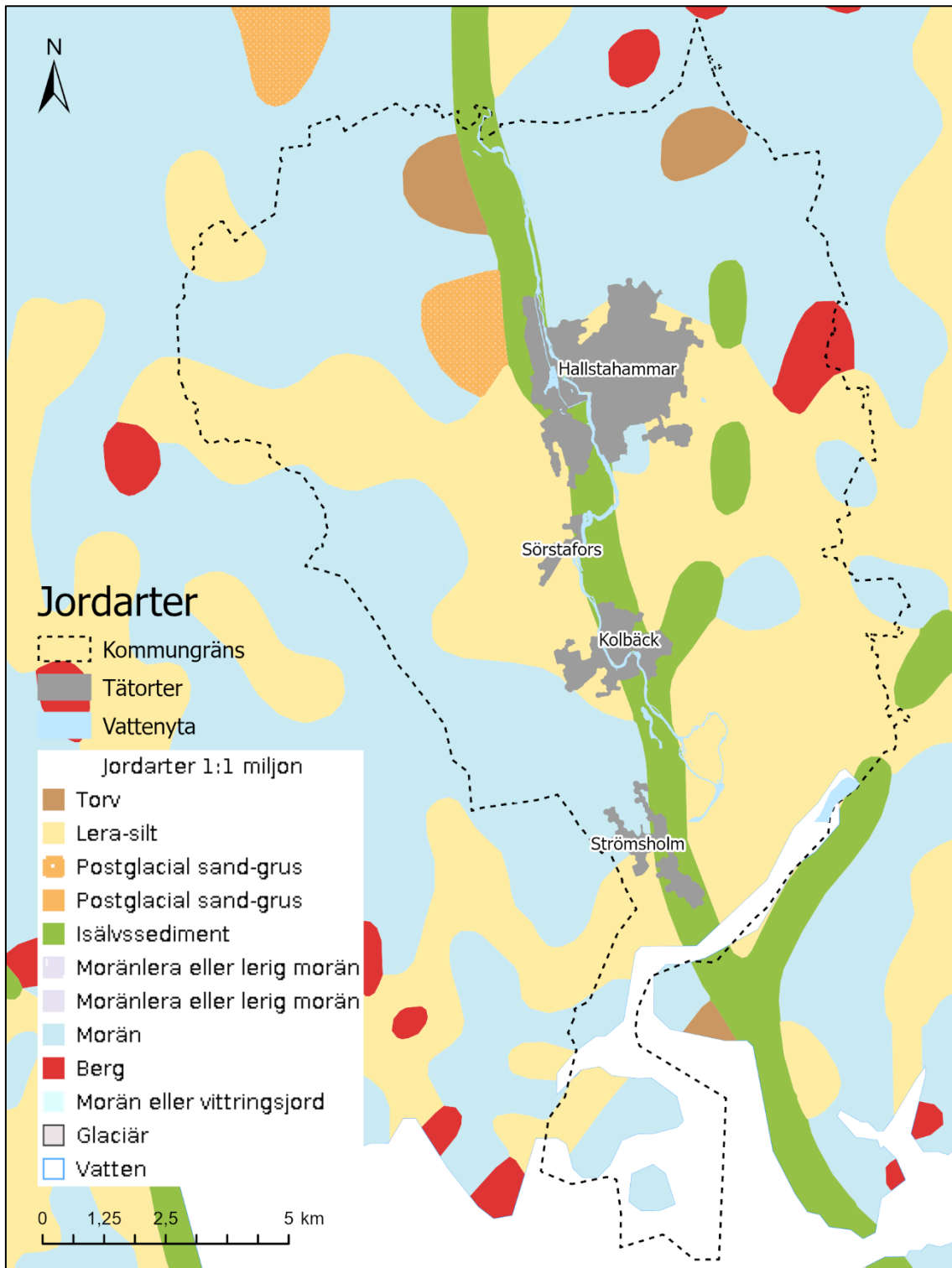


Figur 14. Modellerat jorddjup i Hallstahammars kommun, källa: SGU.

Ett tjockare jordlager, innan sten, grus eller berg påträffas är desto bättre för odlingen. För betes-och ängsmarker kan däremot en mager jord gynna ängsväxter. Ett väl fungerande system med dränering och diken är en grundförutsättning för ett fungerande jordbruk och har betydelse för läckaget av växtnäring på olika sätt.

I Hallstahammars kommun är jordlagren som kraftigast längs Kolbäcksån (10-20 m) undantaget områden vid Strömsholm där mäktigheten sjunker till omkring 3-5 m motsvarande kommunens Västra delar. Norr om Hallstahammar samt i kommunens mest östra delar finns kommunens tunnaste jordlager på mellan 3-5 meter.

Sandjord är porös och lättarbetad, men torkar lätt ut och är ofta sämre på att lagra näring. Lerjordar är däremot bra på att hålla fukt och näring, men är i stället mer kompakt och svårarbetad. Moränjordar har olika egenskaper beroende på sammansättningen. Isälvsediment (sandjord), Lera-silt och Morän är de dominerande jordartstyperna i kommunen.



Figur 15. Jordarter i Hallstahammars kommun, källa: SGU.

Grön infrastruktur

Länsstyrelsen i Västmanland har tagit fram en regional handlingsplan för grön infrastruktur. I planen finns nulägesbeskrivningar med kunskapsunderlag över till exempel naturtyper och värden för biologisk mångfald och ekosystemtjänster. Informationen ger en bra helhetsbild över de värden som finns i ett område. I planen beskriver Länsstyrelsen också förekomstens utbredning och utvecklingstendenser för åkermarken i länet. De stora jordbruksbygderna återfinns i länets södra och östra delar, där också den från produktionssynpunkt värdefullaste åkermarken är belägen. Åkermarkens främsta naturvärde enligt länsstyrelsen är öppethållande av landskapet. I åkermarken finns ett stort antal olika landskapselement som har stor betydelse för den biologiska mångfalden såväl som livsmiljöer för en mängd fåglar, reptiler, groddjur, insekter, växter och lavar samt som spridningsvägar i odlingslandskapet.

Modernt jord- och skogsbruk styr hårt mot produktionslandskap som står i skarp kontrast till det gamla landskapets mångformighet med många så kallade ekologiska nischer för människor, växter och djur. I takt med att ängs- och hagmarker försvinner och växer igen sker en förlust av bevarandevärden i landskapet, exempelvis mångformigheten i landskapet, betesmarker, torrängarna, fuktängarna och hagmarkerna med ädellövträd. Artrika, öppna betesmarker är en bristvara i länet men Hallstahammars kommun innehåller ännu en relativt stor andel av dessa.

Jordbruksmarkens övriga värden

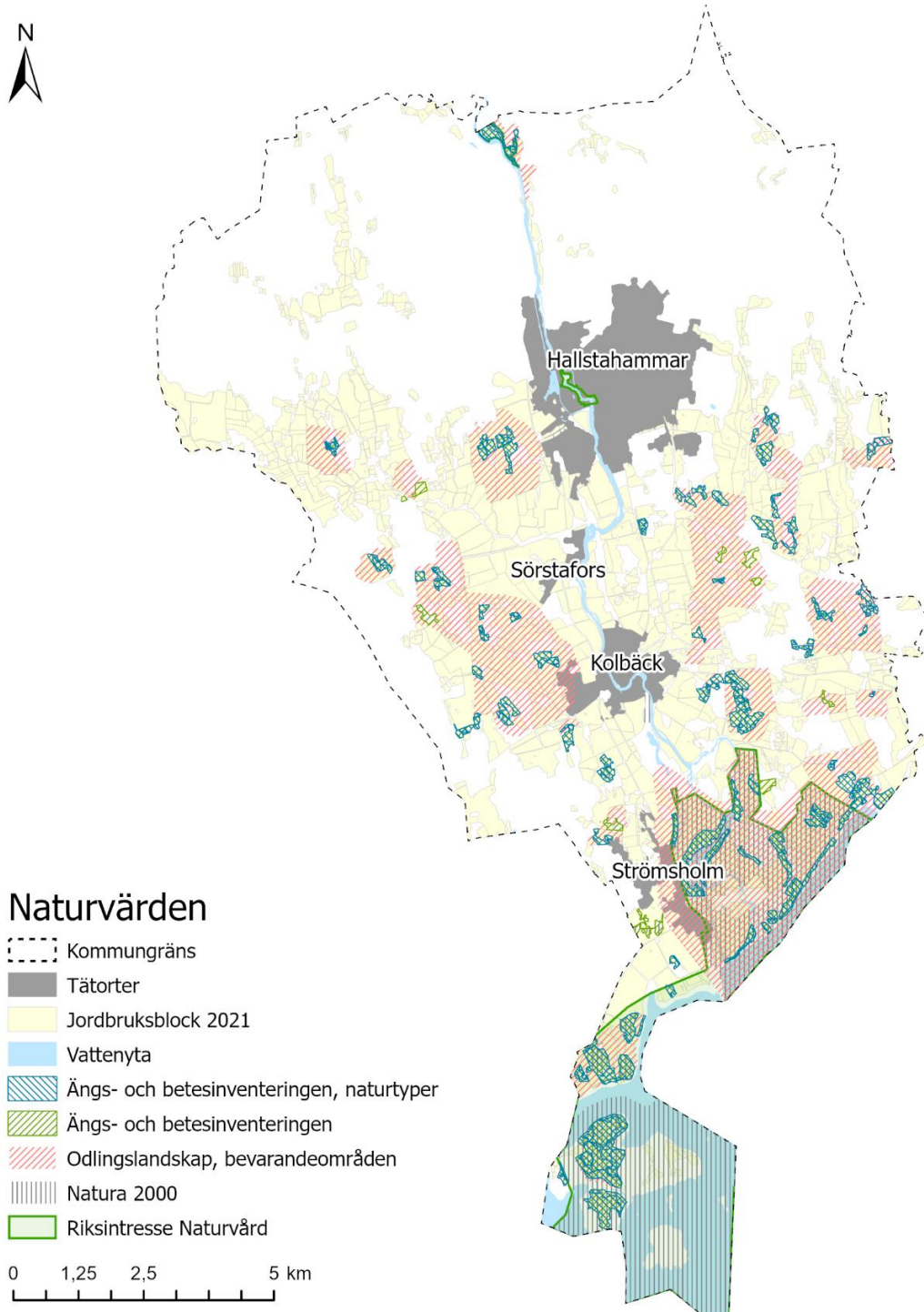
Nedan listas övriga områden som är utpekade i bevarandeprogram för odlingslandskapet och kulturminnesvårdsprogrammet samt riksintresse för kulturmiljövård och byggnadsminnen.

Program för bevarande av odlingslandskapets natur- och kulturmiljövärden

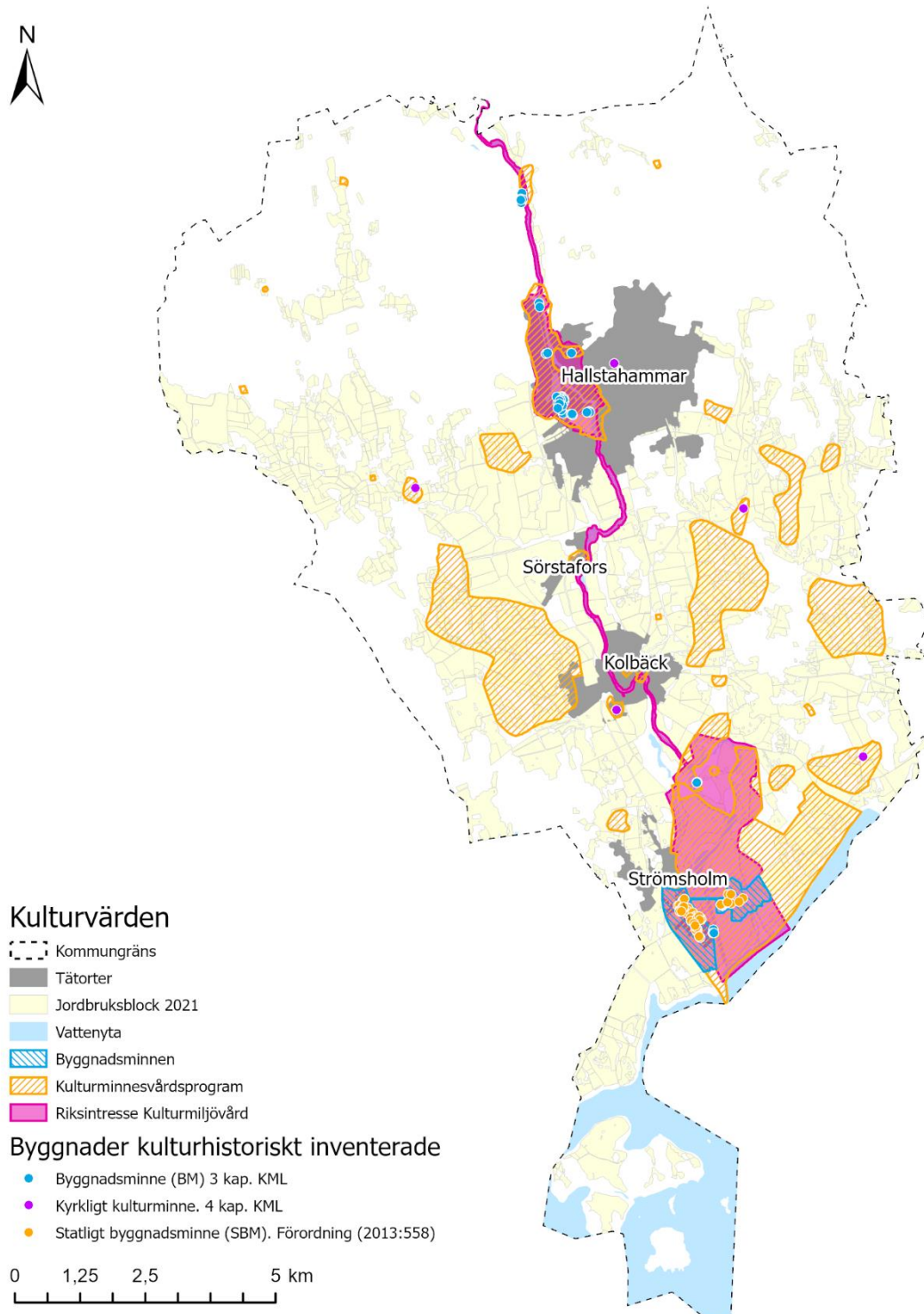
1991 tog Länsstyrelsen i Västmanland fram rapporten "Program för bevarande av odlingslandskapets natur- och kulturmiljövärden". Syftet med denna var att säkerställa bevarandet av ett representativt urval av värdefulla odlingslandskap. Ett variationsrikt odlingslandskap ansågs vara av avgörande betydelse för flora, fauna och den genetiska mångfalden. Ett ytterligare mål var att bevara värdefulla bebyggelsehistoriska lämningar och strukturer från olika tiders och regioners odlingsystem.

Bevarandeprogrammet skulle dokumentera de kombinerade natur- och kulturmiljövärden som fanns i odlingslandskapet och utgöra underlag för bl.a. fysisk planering på olika nivåer, vid tilldelning av bidrag, vid lagtillämpning, avvägningar mellan intressen och som informationsunderlag till markägare och allmänhet. I Västerås kommun finns 21 områden utpekade som bevarandevärda odlingslandskap.

30 år har passerat sedan rapporten publicerades. Inom ramen för denna rapport har ingen återinventering av dessa områden utförts. Ortofoto ger dock intrycket att många områden fortfarande är öppna och kan ha bevarade värden. Detta är fortsatt ett viktigt underlag att använda vid beslut som rör odlingslandskapet.



Figur 16. Naturvärden i Hallstahammar kommun, källa: Jordbruksverket, Länsstyrelsen och Naturvårdsverket.



Figur 17. Kulturvärden i Hallstahammars kommun, källa: Jordbruksverket, Länsstyrelsen och Riksantikvarieämbetet.

Kulturminnesvårdsprogram

Kulturminnesvårdsprogrammet för Hallstahammars kommun stod klart 1985 och togs fram av Länsstyrelsen, Länsmuseet, kommunen samt Svedvi och Säby Hembygdsföreningar. Syftet med programmet var att ge fastighetsägare och kommuninvånare information om de kulturhistoriskt mest värdefulla objekten och miljöerna i kommunen. Programmet skulle vara ett underlag för framtida ställningstagande i frågor om bevarande och förändringar inom de utpekade områdena. Programmet skulle ange kommunens intentioner i dessa frågor. Det finns 27 utpekade områden i kommunen.

Nästan 40 år har passerat sedan rapporten publicerades. Inom ramen för denna rapport har ingen återinventering av dessa områden utförts, men många områden har troligen fortfarande bevarade värden. Studier av ortofoto visar att det fortfarande finns öppna marker i de utpekade områdena. Status på bebyggelsen är dock oklar.

Byggnadsminnen

Kulturhistoriskt värdefulla byggnader, miljöer och anläggningar kan skyddas som byggnadsminnen enligt 3 kap Kulturmiljölag (1988:950). De kan också vara statliga byggnadsminnen enligt förordning (2013:558). Syftet med byggnadsminnen är att bevara spår av historien som har stor betydelse för förståelsen av dagens och morgondagens samhälle och att garantera människors rätt till en viktig del av kulturarvet. För att reglera hur det kulturhistoriska värdet ska tas tillvara fastställs skyddsbestämmelser för varje byggnadsminne. (Byggnadsminnen | Riksantikvarieämbetet (raa.se) Det finns flera byggnadsminnen i de utpekade områdena, ny bebyggelse måste planeras med hänsyn till dessa.

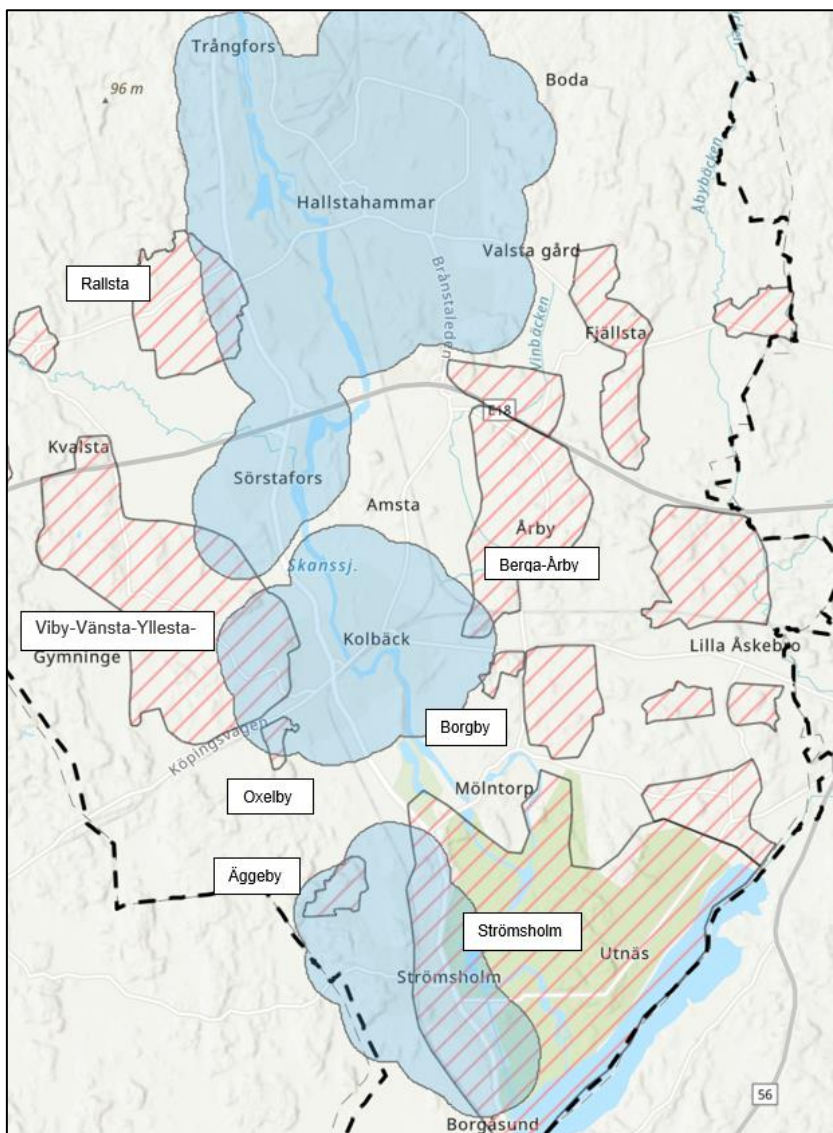
Kyrkor

En stor andel av Sveriges kyrkor är skyddade enligt 4 kap Kulturmiljölag (1988:950). Inom de utpekade områdena finns två kyrkor, Sankt Lars kyrka och Kolbäcks kyrka. När ny bebyggelse planeras i närheten av en kyrka ska gestaltning, skala och avstånd alltid noggrant övervägas så att kyrkan och upplevelsen av denna inte påverkas negativt.

Riksintressen

Områden som särskilt tydligt berättar om kulturhistoriska sammanhang i landskapet kan pekas ut som riksintressen för kulturmiljövården. Riksintresset ska genom sitt innehåll särskilt väl spegla händelser eller verksamheter av vikt för området och landets utveckling och ska utgöras av en tydlig fysisk helhetsmiljö. ([Kriterier för riksintresseanspråk för kulturmiljövården | Riksantikvarieämbetet \(raa.se\)](#))

5.4 OMRÅDEN SOM ÄR UTPEKADE I BEVARANDEPROGRAM FÖR ODLINGSLANDSKAPET, KULTURMINNESPROGRAMMET SAMT BYGGANDSMINNEN



Figur 18. Kartbild visar områden (inom en zon av 500m från samhällen) utpekade i bevarandeplan för odlingslandskapet.

Väst om Hallstahammar ligger ett område utpekat i bevarandeprogram för odlingslandskapet, **Rallsta 61-4, sammanfattande klassning B.** (Kulturmiljövärden I, Naturvärden II). Här framhålls de naturliga fodermarkerna med höga biologiska värden och fornlämningar från brons- och järnålder samt odlingsrösen. De centrala delarna av området är även utpekade i kulturminnesvårdsprogrammet. **15. Rallsta.** Här nämns förutom fornlämningarna även Rallsta herrgård med sina ekonomibyggnader på en höjd. I programmet påpekas att det är angeläget att slå vakt om områdets karaktär. **Riksintresset Strömsholms kanalmiljö [U 7]** löper utmed sjö- och vattensystemet från Fagersta och ner till Mälaren vid Strömsholm.

Nordväst om Kolbäck ligger ett område utpekat i bevarandeprogram för odlingslandskapet, **Viby - Vänsta - Yllesta - Bolunda 61-6 sammanfattande klassning A.** (Kulturmiljövärden I, Naturvärden II). Här framhålls det typiska Mälardalen landskapet med vidsträckt åkrar separerade av mindre skogsklädda höjdparter. Här finns även

naturliga betesmarker med höga biologiska värden. Här nämns också rikliga förekomster av forn- och kulturlämningar, bl.a. Västmanlands största bronsåldersröse i Värpeby samt bebyggelsens karakteristiska läge på mindre höjdparter. Området är även utpekat i kulturminnesvårdsprogrammet, **14. Viby-Vänsta-Yllesta-Bolunda**. Här framhålls den stora fornlämningstätheten som visar att området hade en omfattande bosättning under brons- och järnålder. Kronofogdebostället omnämns som särskilt värdefullt i texten. I rekommendationen påpekas att hela området är känsligt för större nybyggnationer, förändring av den äldre bebyggelsen, skogsplantering av öppen odlingsmark och förändring av vägnätet.

Oxelby är utpekat i bevarandeprogram för odlingslandskapet, **Oxelby 61-12, sammanfattande klassning B.** (Kulturmiljövården II, Naturvärden II). Här framhävs välhåvdade marker med en rik flora, en genuin gårdsmiljö samt områdets fornlämningar.

Äggeby är utpekat i bevarandeprogram för odlingslandskapet, **Äggeby 61-13, sammanfattande klassning B.** (Kulturmiljövården I, Naturvärden III). Här nämns betesmarker med en rik flora samt fornlämningar och agrarhistoriska lämningar. Området är även utpekat i kulturminnesvårdsprogrammet, **5. St Äggeby**. Här omnämns särskilt gården Stora Äggeby som en välbevarad gårdsanläggning med ett karaktäristiskt läge på en åkerholme i jordbrukslandskapet.

Vid Strömsholm ligger ett stort område som är utpekat i bevarandeprogram för odlingslandskapet, **Strömsholm 61-19 sammanfattande klassning A.** (Kulturmiljövården I, Naturvärden I). Området beskrivs som präglad av slottet, åsen och vattnen och består av ett rikt kulturlandskap med bl.a. strandängar, hagmarker, ädellövskog och vassvikar. Området har en värdefull flora samt fågel- och insektsfauna. Ett stuteri anlades vid Strömsholm redan vid 1500-talets början, det lades ner 1956. Här har även funnits en militär övningsplats. Området är rikt på fornlämningar från järnåldern och kulturhistoriskt värdefulla byggnader. Området är även utpekat i kulturminnesvårdsprogrammet, **1. Strömsholm-Utnäs-Borgåsund**. Här nämns också den värdefulla bebyggelsen vid Borgåsund samt Strömsholms kanal som började byggas år 1777 och blev klar år 1795. Den trädplanterade kanalen pekas ut som ett betydelsefullt inslag i det öppna landskapet. Strömsholms slott med omgivande park är skyddat som byggnadsminne, **Strömsholms slott och ridskola**. Här ligger också **Strömsholms kanal** som också är skyddat som byggnadsminne.

Vid Borgby ligger område utpekat i bevarandeprogram för odlingslandskapet, **Borgby 61-15, sammanfattande klassning C.** (Kulturmiljövården II, Naturvärden II). Området beskrivs som ett omväxlande jordbrukslandskap med rik flora i de naturliga fodermarkerna. Här ligger också flera fornlämningar, inklusive fornborgen Borgby skans. Området närmast runt fornlämningen Borgby skans är också utpekat i kulturminnesvårdsprogrammet, **8 Borgby skans**.

Strax öst om Kolbäck ligger ett område utpekat i bevarandeprogram för odlingslandskapet, **Berga-Årby 61-10 sammanfattande klassning B.** (Kulturmiljövården I, Naturvärden II). Området beskrivs som ett varierat landskap med åkrar, stenbundna betesmarker med rik flora och mindre skogsparter. Här finns också många forn- och kulturlämningar samt välbevarad äldre bebyggelse. Här ligger också område utpekat i kulturminnesvårdsprogrammet, **11. Berga-Årby**. Här framhäver man särskilt den rikliga fornlämningsförekomsten med spår från både brons- och järnålder i form av hällristningar, skärvtenshögar och gravar samt äldre bymiljöer. Man påpekar att

landskapsbilden är känslig för större nybyggnationer, skogsplantering av öppen odlingsmark och förändringar av vägnätet.

Kulturminnesvårdsprogrammet

Det finns flera områden som enbart är utpekade i kulturminnesvårdsprogrammet, dessa är ofta mer centralt belägna i bebyggelsen.

Område **7. Kolbäcks järnvägssamhälle** ligger utmed järnvägen och vattnet och handlar framför allt om platsens betydelse för kommunikationer. Här fanns under medeltiden en av länets viktigaste broar - Herrevadsbro - över vilken Eriksgatan gick. Järnvägen mellan Stockholm och Köping öppnades 1874. Här finns också bebyggelse förknippad med områdets kommunikationsmöjligheter som gästgivargård, tingshus och järnvägsstation.

Område **6. Kolbäcks kyrkby** omger kyrkan och dess närmaste omgivningar. Kyrkan har anor från 1100-talet. Här ligger också kyrkstallar, sockenmagasin och skolbyggnader. Här påpekar man att kyrkans omgivningar är känsliga för nybyggnationer.

I **12. Vallby** är en enskild gård. Den uppges ha en ålderdomlig prägel och byggnader som dateras till 1700- och 1800-talen. Man påpekar att byn syns vida omkring i slättlandskapet.

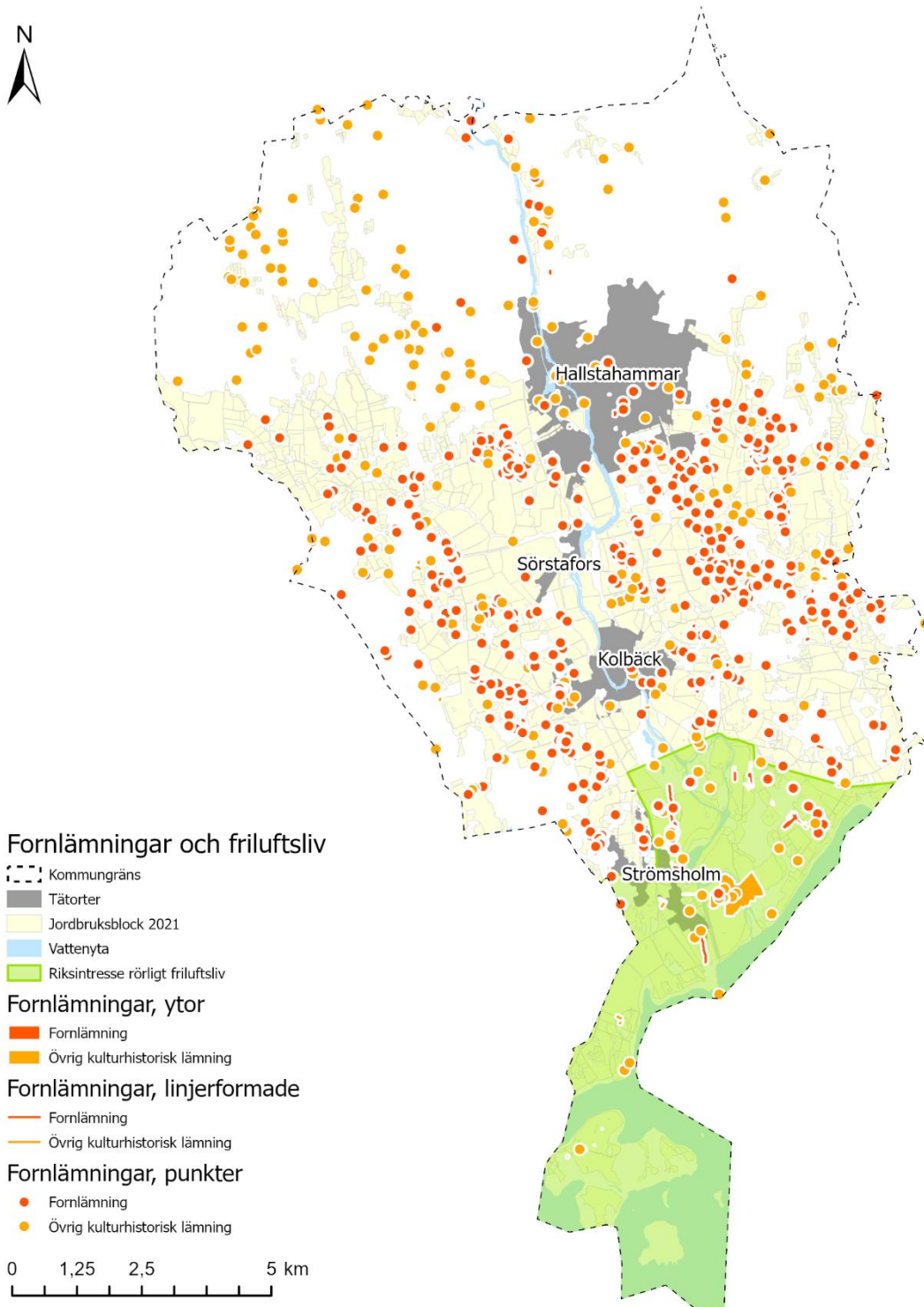
Vid **13. Sörstafors industrier** anlades år 1849 tegelbruk, sågverk och benstamp och så småningom också en pappersfabrik. Här finns ny-, om- och tillbyggnader men värdena består bl.a. i industribeskyddelse i rött tegel med sparsam dekor och arbetarbostäder. Man påpekar i programmet att likartade industrimiljöer är sällsynta och att det därför är viktigt att skydda beskyddelsen från större förändringar. Invid kanalen ligger också byggnader som hör till byggnadsminnet **Strömsholms kanal**.

Vid **24. Valsta** pekas den herrgårdsliknande manbyggnaden från 1700-talet samt torpbeskyddelse i väst särskilt ut.

I Hallstahammars västra utkanter ligger **23. Hallstahammar-Trångfors-Åsby**. Här finns många utpekade värden, bl.a. en fornborg, järnåldersgravfält, Strömsholms kanal med beskyddelse, Åsby Herrgård, bruksbeskyddelse, äldre industribeskyddelse och Lustigkulla bostadsområde. Även här finns beskyddelse som ingår i byggnadsminnet **Strömsholms kanal** samt i **Bult- och axelfabrikerna** och **Bultlokalen**.

Riksintressen

Riksintresset **Strömsholms kanalmiljö [U 7]** löper utmed sjö- och vattensystemet från Fagersta och ner till Mälaren vid Strömsholm. Riksintresset motiveras av en järnbruks- och kommunikationsmiljö i sammanflätat transport- och produktionssystem med landets näst äldsta kanal utmed Kolbäckån och dess sjösystem. Dess uttryck är i korthet bruksbeskyddelse, kanalen och Strömsholm.



Figur 19. Fornlämningar och friluftsliv i Hallstahammars kommun, källa: Jordbruksverket, Länsstyrelsen och Riksantikvarieämbetet.

6 VÄGLEDNING

Jordbruksmarken i kommunen besitter flera och varierande värden också utöver de mest uppenbara produktionsvärdena. Analysen av jordbruksmarken i Hallstahammars kommun har särskilt fokuserat på jordbruksmark i tätorternas direkta närhet (500m- se *webbkarta*).

Jordbruksmarken kring Hallstahammar tätort består i stort sett uteslutande av åkermark med aktivt jordbruk, enligt Jordbruksverkets blockdatabas. Åkermarken kring tätorten ligger också i anslutning till större sammanhängande jordbruksmark, med undantag för åkrarna vid Tallbackens industriområde och Södra nibble industriområde, där markerna kring åkrarna, förutom bebyggelse, främst omgärdas av tätortsnära skogsområden.

Jordbruksmarken kring Kolbäck tätort domineras också av åkermark med aktivt jordbruk och i from av större sammanhängande jordbruksblock. Här finns lite mer inslag av betesmarker jämfört med Hallstahammar tätort, omkring 22 hektar. Inom en buffertzon på 500 meter kring tätorten finns mellan 3-400 hektar åkermark. Utöver det finns ytterligare 3 hektar åkermark inne i tätorten bestående av ett relativt jämnformat åkerblock men som inte ansluter direkt till större sammanhängande jordbruksmarker.

Strömsholm tätort, längst söder ut i Hallstahammar kommun, omgärdas av åkermarker bortsett från västerut, där skogsmarker dominerar. Centralt i tätorten finns också ett större jordbruksblock på 5,8 hektar och som klassificeras som "okänt". I tätorten finns också en relativt hög andel betesmark ca. 60 hektar att jämföra med ca.250 hektar åkermark. Inne i tätorten finns också åkermark avskärmade från övriga jordbruksblock av olika barriärer, dessa utgör totalt omkring 7 hektar åkermark. Inom buffertzonen finns också 8 hektar tidigare betesmark som inte längre betas.

Bedömningsparametrar

- Fältens storlek, utformning och lokalisering.
- Jordarter och avkastning
- Dränering

7 KONSEKVENSER

Avsnittet presenterar förhållningssätt till ianspråktagande av jordbruksmark och vilka konsekvenser det kan innebära för näringslivet, samhällsutvecklingen, klimatet, naturvärdena, kulturmiljön samt landskapsvärdena.

Näringsliv

- För jordbruksnäringen är ett restriktivt förhållningssätt till ianspråktagande av jordbruksmark positivt. Vid ny bebyggelse försvinner stora arealer som annars kan ha stort produktionsvärde. Detta gäller framförallt om exploatering sker på arealer som ligger på stora sammanhängande område av åkerfält. Dessutom kan fälten riskera att huggas upp i små enheter med lägre produktionsvärde, där lantbrukaren tvingas köra omvägar för att nå fram. Fälten kan hamna långt bort vilket minskar avkastningen.
- Ny bebyggelse på eller i direkt anslutning till jordbruksmark riskerar att hamna i konflikt med jordbruksnäringen. Framförallt vid djurhållning då frågor om exempelvis lukt eller allergener kan skapa intressekonflikter. En konsekvens av exploatering med nya bostäder kan således bli att företag tvingas upphöra eller lägga om sin produktion.
- En lantbrukare behöver långa planeringstider och kan ofta planera och investera 20 år in i framtiden. Korta arrendeavtal gör att lantbrukare har svårt att planera långsiktigt och våga satsa pengar på utveckling av marken.

Klimat

- Klimatförändringarnas konsekvenser syns redan idag och anpassning till ett förändrat klimat är något alla måste arbeta proaktivt med.
- Jordbruksmark där matjorden en gång grävts bort för att sedan bebyggas går inte att återställa. Det innebär att mark som faktiskt kan odlas blir mindre och således blir samhället och jordbruket mer sårbart. För att klara klimatförändringarna behövs en mångfald av marktyper. Vid torka är de låglänta fälten bra, men risken vid allt fler översvämningar är att dessa blir obrukbara och då kan höglänta fälten vara viktiga komplement. Om jordbruksmark döms ut som mindre brukningsvärd idag och därför tillåts försvinna, kan det få stora konsekvenser för jordbruket i framtiden.

Naturvärde

- Den minst produktionsvärda jordbruksmarken kan vara den mest värdefulla för artrikedom och biologisk mångfald. Framför allt betesmark kan besitta höga naturvärden. Generellt är den småskaliga jordbruksmarken mer hotad, där mark som ger låg ekonomisk avkastning istället lämnas att växa igen. För den biologiska mångfalden och ekologiska kretslopp behöver småskaliga odlingslandskap bevaras och skötas.

Landskap/kulturmiljö

- Värdefulla kulturmiljöer eller landskap kan skadas vid felaktig exploatering. Här bör eventuellt ianspråktagande anpassas efter aktuellt landskap för att inte förstöra viktiga värden.
- Småskaligt jordbrukslandskap är viktigt för sin kulturhistoria och för landskapsvärdet. Dessa landskap är en del av kommunens identitet och viktig för människors rekreation och upplevelse. De öppna landskapen riskerar att växa igen om ingen aktivt håller dem öppna.

Samhällsutveckling

- För jordbrukstäta tätorter kan en restriktiv hållning till ianspråktagande av jordbruksmark ge konsekvensen att tätortsutveckling blir svår eller nästintill omöjlig. Här behöver avvägningen om väsentligt samhällsintresse göras för att bedöma huruvida ianspråktagande är lämpligt. Om jordbruksmark bebyggs bör exploateringstalet vara så högt som är passande för att utnyttja marken effektivt och på så sätt minska de negativa konsekvenserna av ianspråktagandet.
- Utpökade områden för bebyggelseutveckling i översiktsplan sammanfaller ofta med jordbruksmark med högt produktionsvärde. Detta eftersom det även är här de större tätorterna ligger.
- För att ha en hållbar hållning till ianspråktagande av jordbruksmark samtidigt som kommunens tätorter tillåts utvecklas behöver dessa båda värden samordnas för att minska konflikter och negativa konsekvenser.
- En restriktiv tillåtelse av ianspråktagande av jordbruksmark är generellt positivt för kommunens och hela Sveriges försörjningsgrad. Ju mer jordbruksmark som bevaras, desto större möjligheter har vi att i framtiden klara en hög försörjningsgrad.
- Såvida inte bygglovet är för jordbrukets syfte är det inte ett väsentligt samhällsintresse att bebygga jordbruksmark med enskilda enbostadshus. Här behöver kommunen arbeta proaktivt för att ändå möjliggöra en hållbar landsbygdsutveckling där människor kan bo och verka.

8 KÄLLOR

Hallstahammars kommun (2011) *Översiktsplan för Hallstahammars kommun*

Hushållningssällskapet 2022 *Underhåll av dränering och diken*

<https://hushallningssallskapet.se/?projekten=underhall-av-dranering-och-diken>

Länsstyrelsen Jönköpings län (2020) *Jordbruksmarkens värden för samhällsplaneringen: Fysisk planering och hushållning med jordbruksmark i Jönköpings län*

Länsstyrelsen Västmanlands län (2019) *Handlingsplan för grön infrastruktur i Västmanlands län*

Länsstyrelsen i Västmanlands län (2022) *Västmanlands livsmedelsstrategi*

Lantbrukarnas Riksförbund (2022)

Jordbruksverket (2021) *Värdering av jordbruksmark i planprocessen*, jordbruks och Analysavdelningen J. Andersson

Jordbruksverket (2022) *Jordbruksverkets officiella statistik*, <https://jordbruksverket.se/om-jordbruksverket/jordbruksverkets-officiella-statistik>

Kolada (2022) *Invånare totalt, antal* Hallstahammar kommun

Naturvårdsverket (2022) *öppna data*

Länsstyrelserna (2022) *öppna data*

Riksantikvarieämbetet (2022) Riksantikvarieämbetets öppna data

SGU (2022) Vår data i visningstjänster [http](http://)

Statistiska centralbyrån (2022) Statistikdatabasen
<https://www.statistikdatabasen.scb.se/pxweb/sv/ssd/>

Sveriges miljömål (2022) <https://www.sverigesmiljomal.se/>

[Rättspraxis från Mark- och miljööverdomstolen under 2021 \(nj.se\)](#)